

Piano annuale delle attività

Comune di Vobbia
Anno 2025

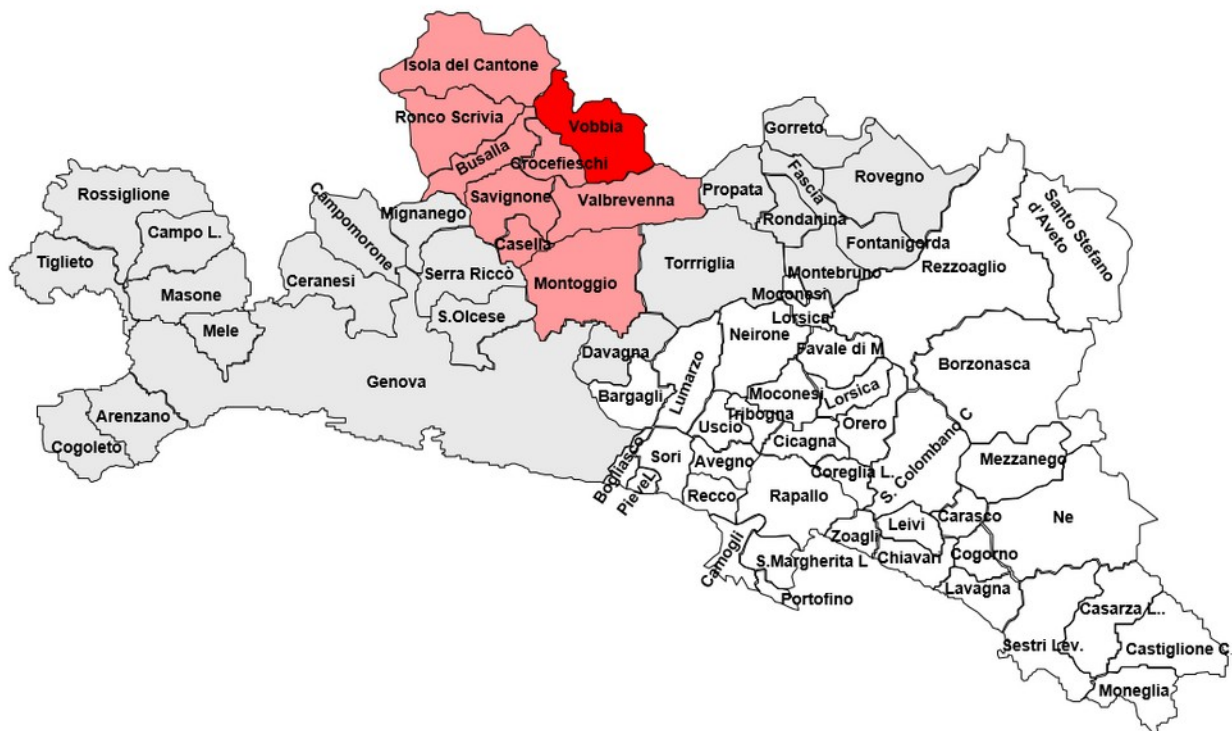


Sommario

Sommario.....	2
Comune di Vobbia	3
Definizione del territorio	3
Abitanti serviti e caratterizzazione delle utenze	4
Il servizio di raccolta	6
Logistica del servizio	7
I mezzi del servizio	10
I contenitori	11
Il personale	12
I percorsi di raccolta.....	14
Sistema di pesatura.....	15
Flussi di rifiuti attesi	16
Servizi nei centri di raccolta	16
Ulteriori servizi ricompresi nel contratto di servizio	17
Servizi Ecovan	17
Le dotazioni del servizio, planimetrie e postazioni	19
Servizio di lavaggio sanificazione contenitori, mezzi e piazzole	19
Servizio di igiene urbana	20
Servizi ricompresi nel contratto di servizio	20
Raccolta rifiuto tessile	21
Raccolta stradale oli vegetali	21
Servizi integrativi	22
Raccolta di rifiuti prodotti nel corso di eventi	22
Attività di comunicazione.....	23
Sportello per informazioni	25
Controllo dei servizi e attività di sanzionamento	25
Carta dei Servizi e rilevazione customer satisfaction	26
Organigramma e contatti	27
Piano Economico Finanziario.....	28

Comune di Vobbia

Definizione del territorio



Il Comune di Vobbia fa parte del comprensorio della Valle Scrivia, al di là dello spartiacque appenninico, il quale appare come l'ideale prolungamento delle valli Polcevera e Bisagno, estendendosi nell'entroterra ligure sulla linea di collegamento con Milano.

Il principale torrente, lo Scrivia, che nasce alle pendici del Monte Antola, attraversa la valle per tutta la sua lunghezza per poi sconfinare in territorio piemontese dopo Isola del Cantone, proseguendo nella provincia alessandrina e quindi immettendosi nel fiume Po nella zona del Pavese.

Lungo il percorso dello Scrivia il fondovalle è caratterizzato dalla presenza di medio-grandi centri residenziali e industriali che hanno conosciuto negli ultimi anni una notevole crescita economica, partendo da Montoggio, proseguendo per Casella e Savignone fino ai più estesi ed urbanizzati Busalla, Ronco Scrivia e Isola del Cantone.

Addentrandosi nel tratto appenninico, lungo le sponde dello Scrivia, troviamo altri abitati, decentrati rispetto alla linea del fondovalle, connotati da caratteri più naturalistici, e paesaggi di **campagna o montani tipici dell'entroterra genovese**, tra cui lo stesso Vobbia, Valbrevenna, Crocefieschi, i quali rappresentano quei borghi che mantengono il fascino degli antichi centri rurali. Gli insediamenti industriali sono quasi totalmente assenti, se non per la presenza di piccole realtà produttive e artigianali, nonché di attività di servizi e ristorazione nel basso

fondovalle.

Nella valle coesistono ambiti a bassa densità abitativa, ed aree caratterizzate da popolazione aggregata in centri di medio-piccole dimensioni, con prevalenza di utenze domestiche e insediamenti turistici caratterizzati da oscillazioni stagionali della popolazione e della produzione di rifiuti da parte sia di utenze domestiche che di utenze non domestiche.

Il comune è situato nella valle omonima minore dell'alta valle Scrivia, a nordest di Genova, adiacente al torrente omonimo che è un affluente di destra del fiume Scrivia. Attraverso il valico di San Fermo, sull'Appennino ligure a 1.129 m s.l.m. presso il monte di San Fermo (1.177 m), è possibile raggiungere la val Borbera e quindi il comune di Cabella Ligure in provincia di Alessandria.

Il suo territorio comunale fa parte del Parco naturale regionale dell'Antola.

La struttura orografica del territorio è peculiare, essendo costituito da un unico ampio catino imbrifero anche con discrete zone pianeggianti e collinari (al centro), circondato da montagne; per contro il decorso torrentizio dell'unico effluente del bacino, torrente Vobbia, dopo un percorso pianeggiante ed aperto, si sviluppa in uno stretto vallone scosceso, una gola rocciosa angusta e profonda, impervia, con cascate ed anfratti di difficile percorrenza.

Il comune è costituito, oltre al capoluogo, dalle cinque frazioni di Alpe, Arezzo Ligure, Noceto, Salata e Vallenzona per un totale di 33,43 km² [12]. Fanno altresì parte del territorio le località di Caprieto, Casareggio di Salata, Costa Clavarezza, Costa di Vallenzona, Piani di Vallenzona, Poggio, Selva e Vigogna.

Confina a nord con i comuni di Isola del Cantone e Mongiardino Ligure (AL), a sud con Valbrevenna, ad ovest con Isola del Cantone, Busalla e Crocefieschi e ad est con Mongiardino Ligure e Carrega Ligure (AL).

Abitanti serviti e caratterizzazione delle utenze

Comune	Numero abitanti residenti *	Numero Utenze Domestiche (UD)*	Numero Utenze Non Domestiche (UND)*
Vobbia	377	761	8

* Dati al 01/082024

Il Comune di Vobbia comprende 761 utenze domestiche (dati TARI 2024) . Risultano inoltre 8 utenze NON domestiche così suddivise:

tipologia	n	mq
Musei,biblioteche,scuole,associazioni,luoghi di cu	2	84
Attività` artigianali tipo botteghe(falegname,idra	1	1159
Alberghi con ristorazione	1	750
Supermercato,pane e pasta,macelleria,salumi e form	1	25
Ristoranti,trattorie,osterie,pizzerie	1	27
Edicola,farmacia,taccaio,plurilicenze	1	87
Banche,istituti di credito e studi professionali	1	45
totale	8	2177

Il servizio di raccolta

Il Comune, nonostante il sensibile aumento delle percentuali relative alla raccolta differenziata, non raggiunge ad oggi i target prefissati: il Gestore in tal senso prevede di svolgere nel corso del **prossimo esercizio, specifiche attività di comunicazione e controllo dell'utenza, mirate a disincentivare i comportamenti non ancora adeguati da parte di alcune utenze.**

Tale attività, meglio definita nei suggestivi capitoli, risulta finalizzata anche all'efficientamento dell'attuale sistema di raccolta.

Il sistema di raccolta è di prossimità e consiste nel prelievo dei rifiuti differenziati in prossimità della residenza di un gruppo di utenti rispetto alla rarefazione abitativa, rappresenta il sistema confacente alla quasi la totalità del territorio della Valle Scrivia, e, nello specifico, al comune di Vobbia, prevedendo che i cittadini conferiscano i propri rifiuti all'interno di contenitori ad accesso controllato per tutte le tipologie di materiale, muniti di serratura con chiave, posti in prossimità al proprio numero civico di residenza.

Al cittadino, viene richiesto di separare i rifiuti prodotti presso la propria abitazione e di conferirli nei contenitori stradali, o nei mastelli/sacchetti in dotazione in specifici orari e giorni di raccolta secondo un calendario predefinito.

E' previsto il potenziamento della pratica del compostaggio domestico, quale prassi virtuosa per la gestione dei rifiuti organici, finalizzata a ridurre il quantitativo di rifiuti da indirizzare al pubblico servizio di raccolta, incentivandone il recupero in sito. L'incentivazione al compostaggio domestico è parte integrante di un insieme di iniziative volte alla salvaguardia dell'ambiente, alla riduzione complessiva dei rifiuti ed alla valorizzazione delle risorse ambientali del territorio. Le modalità di compostaggio sono duplici: in cumulo all'aperto e in cumulo in fossa oppure attraverso una compostiera chiusa.

La pianificazione del servizio prevede un modello di raccolta che punta a migliorare le raccolte esistenti impiegando mezzi di piccola/media capacità (da 2 a 7/8 mc - mezzi satellite), in grado di **assolvere il servizio con agilità e rapidità, anche sui tratti meno agevoli. L'organizzazione si prefigge inoltre di raggiungere l'utenza riducendo l'impatto sulla circolazione urbana,** impiegando veicoli (mezzi madre) di media/alta capacità di collettamento (da 10/25 mc) a cui i mezzi satellite fanno riferimento, per poi ottimizzare gli smaltimenti agli impianti finali di destino.

Nel comune di Vobbia, le utenze domestiche sono servite con un sistema di raccolta cosiddetto di prossimità mediante la collocazione su suolo pubblico, ed in aree definite, di idonei cassonetti stradali ad accesso controllato mediante chiave e attraverso la fornitura gratuita di mastelli da lt 30-40 (sola frazione organica) .

La volumetria è calcolata sulla base del numero di abitanti (residenti e non residenti) arrotondato per eccesso, tenendo conto anche delle evidenti fluttuazioni stagionali.

Sono presenti 46 postazioni rifiuti sul territorio comunale, comprensive di contenitori per tutte le **frazioni di raccolta per la raccolta "prossimità"**

Le utenze NON domestiche sono servite integrandole nel sistema .

Le utenze non domestiche esistenti , dato il numero esiguo, saranno servite con frequenze analoghe alle utenze domestiche, in linea con le diverse necessità che tali realtà presentano.

Logistica del servizio

Il punto di partenza nell'organizzazione del servizio è la logistica. Per ragioni tecniche, economiche e ambientali si rende necessario dividere il territorio della Valle Scrivia in aree omogenee e distinte.

In particolare il comune di Vobbia viene associato per logistica territoriale al vicino di Comune di Crocefieschi di cui ne condivide parzialmente il percorso

I percorsi associati al comune sono i seguenti:

Comune di Vobbia				
servizio annuale				
Percorso	servizio	giorno	turno	recupero entro le
Raccolta Secco stradale invernale	Raccolta RSU	Lunedì	P	Entro 72 ore dal turno previsto
Raccolta Secco stradale estivo (15 giu- 15 sett)	Raccolta RSU	Lunedì e Giovedì	P	Entro 72 ore dal turno previsto
Spazzamento manuale estivo (15 giu- 15 sett)	Spazzamento	Giovedì	M	Entro 24 ore dal turno previsto
RDA Vetro	Raccolta Vetro	Mercoledì	P	Entro 72 ore dal turno previsto
Rifiuto tessile	tessili	quindicinale	Da def	Entro 72 ore dal turno previsto
Raccolta Organico stradale e domiciliare	Raccolta Organico	Lunedì e Sabato	P	Entro 24 ore dal turno previsto
Raccolta Multimateriale stradale invernale	Raccolta Multimateriale	Martedì	P	Entro 48 ore dal turno previsto
Raccolta Multimateriale stradale estiva (15 giu- 15 sett)	Raccolta Multimateriale	Martedì e Venerdì	P	Entro 48 ore dal turno previsto
Raccolta Carta invernale	Raccolta Carta	Martedì	P	Entro 48 ore dal turno previsto
Raccolta Carta estiva (15 giu- 15 sett)	Raccolta Carta	Martedì e Venerdì	P	Entro 48 ore dal turno previsto
Raccolta Pile presso attività convenzionate	Raccolta pile	A richiesta	M	Entro 72 ore dal turno previsto
Raccolta farmaci scaduti	Raccolta Farmaci	A richiesta	M	Entro 72 ore dal turno previsto
Raccolta Ecovan	Raccolta	2°/4° Giovedì	M	Entro 72 ore dal turno previsto

Legenda orari:

M: dalle ore 06:00 alle ore 12:00

P: dalle ore 13:00 alle ore 19:00

RACCOLTA SECCO VOBIA

STRADA PROVINCIALE DI CROCEFIESCHI (VO)

LOCALITÀ SARMORIA (VO)

LOCALITÀ VOBIA (VO)

VIA CASAREGGIO (VO)

FRAZIONE TORRE (VO)

FRAZIONE CAPRIETO (VO)

LOCALITÀ SELVA DI VOBIA (VO)

FRAZIONE ALPE (VO)

LOCALITÀ FABIO (VO)

FRAZIONE VALLENZONA (VO)

STRADA PROVINCIALE 8 (VO)

LOCALITA COSTACLAVAREZZA (VO)
LOCALITÀ NOCETO (VO)
VIA AREZZO DI VOBBIÀ (VO)
LOCALITÀ SALATA (VO)
STRADA PROVINCIALE DI SAN FERMO (VO)
STRADA PROVINCIALE DI SAN FERMO DIRAMAZIONE (VO)

RDA VETRO VOBBIÀ

STRADA PROVINCIALE DI CROCEFIESCHI (VO)
LOCALITA SARMORIA (VO)
LOCALITÀ VOBBIÀ (VO)
VIA CASAREGGIO (VO)
FRAZIONE TORRE (VO)
FRAZIONE CAPRIETO (VO)
LOCALITA SELVA DI VOBBIÀ (VO)
FRAZIONE ALPE (VO)
LOCALITÀ FABIO (VO)
FRAZIONE VALLENZONA (VO)
STRADA PROVINCIALE 8 (VO)
LOCALITA COSTACLAVAREZZA (VO)
LOCALITÀ NOCETO (VO)
VIA AREZZO DI VOBBIÀ (VO)
LOCALITÀ SALATA (VO)
STRADA PROVINCIALE DI SAN FERMO (VO)
STRADA PROVINCIALE DI SAN FERMO DIRAMAZIONE (VO)

RACCOLTA ORGANICO VOBBIÀ

STRADA PROVINCIALE DI CROCEFIESCHI (VO)
LOCALITA SARMORIA (VO)
LOCALITÀ VOBBIÀ (VO)
VIA CASAREGGIO (VO)
FRAZIONE TORRE (VO)
FRAZIONE CAPRIETO (VO)
LOCALITA SELVA DI VOBBIÀ (VO)
FRAZIONE ALPE (VO)
LOCALITÀ FABIO (VO)
FRAZIONE VALLENZONA (VO)
STRADA PROVINCIALE 8 (VO)
LOCALITA COSTACLAVAREZZA (VO)
LOCALITÀ NOCETO (VO)
VIA AREZZO DI VOBBIÀ (VO)
LOCALITÀ SALATA (VO)
STRADA PROVINCIALE DI SAN FERMO (VO)
STRADA PROVINCIALE DI SAN FERMO DIRAMAZIONE (VO)

RACCOLTA MULTIMATERIALE VOBBIÀ

STRADA PROVINCIALE DI CROCEFIESCHI (VO)
LOCALITA SARMORIA (VO)
LOCALITÀ VOBBIÀ (VO)

VIA CASAREGGIO (VO)
FRAZIONE TORRE (VO)
FRAZIONE CAPRIETO (VO)
LOCALITA SELVA DI VOBBIA (VO)
FRAZIONE ALPE (VO)
LOCALITÀ FABIO (VO)
FRAZIONE VALLENZONA (VO)
STRADA PROVINCIALE 8 (VO)
LOCALITA COSTACLAVAREZZA (VO)
LOCALITÀ NOCETO (VO)
VIA AREZZO DI VOBBIA (VO)
LOCALITÀ SALATA (VO)
STRADA PROVINCIALE DI SAN FERMO (VO)
STRADA PROVINCIALE DI SAN FERMO DIRAMAZIONE (VO)

RACCOLTA CARTA VOBBIA

STRADA PROVINCIALE DI CROCEFIESCHI (VO)
LOCALITA SARMORIA (VO)
LOCALITÀ VOBBIA (VO)
VIA CASAREGGIO (VO)
FRAZIONE TORRE (VO)
FRAZIONE CAPRIETO (VO)
LOCALITA SELVA DI VOBBIA (VO)
FRAZIONE ALPE (VO)
LOCALITÀ FABIO (VO)
FRAZIONE VALLENZONA (VO)
STRADA PROVINCIALE 8 (VO)
LOCALITA COSTACLAVAREZZA (VO)
LOCALITÀ NOCETO (VO)
VIA AREZZO DI VOBBIA (VO)
LOCALITÀ SALATA (VO)
STRADA PROVINCIALE DI SAN FERMO (VO)
STRADA PROVINCIALE DI SAN FERMO DIRAMAZIONE (VO)

Per il servizio è previsto l'impiego di mezzi ausiliari per il trasporto dei rifiuti raccolti verso gli impianti finali, attraverso i quali effettuare anche il trasbordo del carico (la cosiddetta "rottura del carico") in specifiche aree.

La sede operativa è localizzata nei locali messi del Comune di Savignone. Le zone sono adibite a Unità territoriale, rimessa veicoli, e spogliatoi, e servizi per il personale.

Il gestore, inoltre, dispone del Centro di Raccolta (CRR) sito in via Via Strasserra nel Comune di Crocefieschi, che verrà utilizzato solo dal gestore per ottimizzare la logistica dei propri rifiuti nonché dai cittadini del Comune di Crocefieschi e Vobbia.

I mezzi del servizio

Sulla base delle volumetrie e delle frequenze previste scaturisce il numero di mezzi, di seguito riportati in dettaglio:

Dotazione mezzi operativi	
Tipologia	Dotazione
AUTOCARRO MINI P.D. CON CASS. E SPON CAR	1
AUTOCOMPATTATORE BIVASCA	7
AUTOCOMPATTATORE LEGGERO	3
AUTOCOMPATTATORE MEDIO	3
AUTOCOMPATTATORE MINI P.D.	2
AUTOCOMPATTATORE PICCOLO	1
CASSONE SCARR. PER FRAZIONE UMIDA 15 MC	6
LAVACONTENITORI PICCOLO	1
VEICOLO LEGGERO RACCOLTA	3
COMPATTATORE SCAR. Elett. MONOPALA LEGG.	2
CASSONE SCARRABILE 25 MC	4
AUTOCOMPATTATORE 8X4	1
CASSONE SCARRABILE PER ISOLE ECOLOGICHE	16
AUTOCARRO 35 Q.LI CON CASSONE	1
SPAZZATRICE PICCOLA	1
VEICOLO LEGGERO CON CASSONE	1
COMPATTATORE SCARRABILE Elett. MONOPALA	4
GANCIO	1
AUTOCARRO MINI P.D. CON CASS. E SPON CAR	1
Totale	58

Le motorizzazioni dei mezzi di nuova acquisizione è Euro 6 e comunque sarà rispettosa della naturale evoluzione tecnologica e normativa in materia di contenimento delle emissioni degli automezzi. I mezzi e le attrezzature saranno sottoposti ad un programma di manutenzione costante e di sostituzione adeguato alle esigenze operative.

Alla luce del fatto che oggi assume sempre maggiore rilevanza la redditività e il contenimento dei costi di esercizio, il controllo delle performance e l'impatto ambientale dei veicoli, il mercato oggi offre motori a consumi ridotti e basse emissioni, nonché attrezzature a favore della riduzione dei tempi di svuotamento dei contenitori e della razionalizzazione dei percorsi.

E' questo il caso dei mezzi bivasca, dalle dimensioni contenute e soddisfacente capacità di carico.

Gli automezzi bivasca sono veicoli satellite, ovvero veicoli che devono poter scaricare in altri camion più grandi o in container scarrabili, ma con il pregio di raccogliere contemporaneamente due frazioni di rifiuti. Avendo una delle due vasche a tenuta stagna, generalmente il carico consiste in rifiuti organici da una parte in abbinamento ad una frazione con peso specifico inferiore dall'altra, senza compromettere la portata totale del mezzo stesso.

In considerazione di quanto sopra descritto l'impiego dei mezzi bivasca sul territorio della Val Scrivia appare una soluzione ottimale in quanto consente di servire anche le località più difficilmente raggiungibili, ottimizzando il numero dei percorsi del servizio.

I contenitori

Per quanto riguarda la fase di conferimento, il rinnovamento dell'intero parco contenitori costituisce un ulteriore incentivo per l'utenza alla corretta pratica della raccolta differenziata e una gradevole operazione di miglioramento estetico dell'urbanistica.

Le nuove dotazioni rispettano la nuova standardizzazione del colore di cui alla UNI 11686:2017 e riportano fronte faccia l'adesivo esplicativo dei materiali che possono essere conferiti:

- ⇒ indifferenziato coperchio di colore grigio;
- ⇒ carta coperchio di colore blu;
- ⇒ plastica/lattine coperchio di colore giallo;
- ⇒ vetro coperchio di colore verde;
- ⇒ organico coperchio di colore marrone.

Nella tabella in allegato Tabella 1, si riportano i dettagli delle collocazioni delle postazioni previste con sistema raccolta di prossimità.

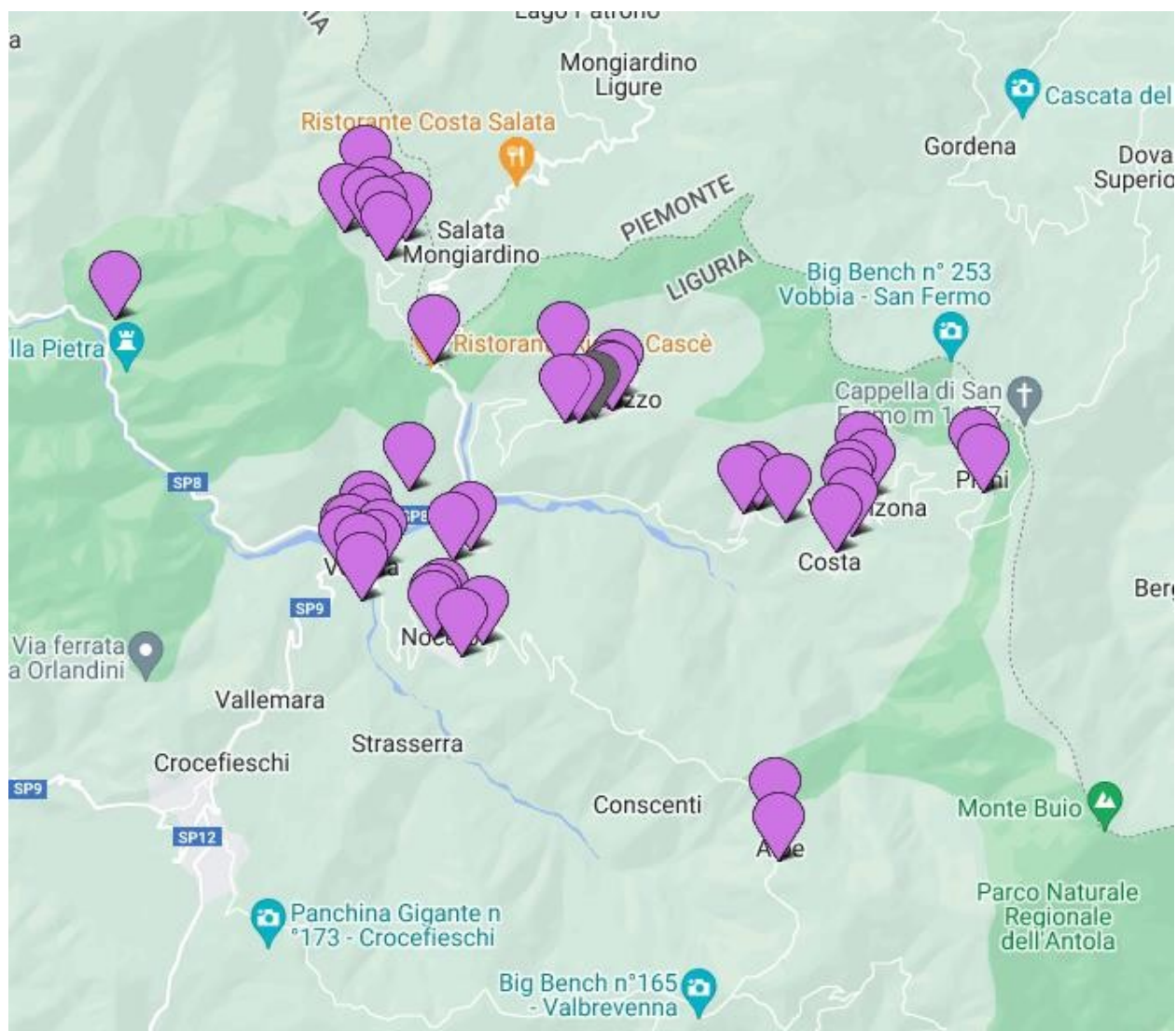
Per il comune di Vobbia è impiegato il sistema di gestione dei dati relativi al servizio già presente in azienda al seguente link <https://portaleservizi.amiu.genova.it/>

realizzando così un'unica piattaforma di dati per tutto il comprensorio del genovesato. Grazie a tale piattaforma è possibile tracciare e contabilizzare i dati relativi alle utenze servite, le modalità di raccolta rifiuti, le quantità di RD/RSU raccolte (e le conseguenti percentuali di RD raggiunte), i flussi degli utenti alle isole ecologiche, le tipologie/quantitativi di rifiuti conferiti alle isole ecologiche, una sintesi dei principali disservizi/reclami gestiti, gli impianti di destino per ogni **singola frazione di rifiuto, i dati dell'autocompostaggio domestico, i dati sugli eventi gestiti (fiere, mercati altro),** nonché i dati sugli eventi di informazione e comunicazione realizzati.

Le postazioni dei cassonetti sono georeferenziate e disponibili in forma di mappatura al fine di **consentire una visualizzazione dell'estensione dei punti di conferimento** per tipologia di contenitore, frequenza di svuotamento e altre informazioni che potranno essere di volta in volta ritenute utili in materia.

Sul sistema di cui sopra è inoltre possibile verificare il servizio di lavaggio e sanificazione dei cassonetti come successivamente pianificato nello specifico capitolo.

Si riporta di seguito la mappatura georeferenziata delle postazioni attuali



Il personale

In funzione della tipologia degli automezzi, individuata quale soluzione ottimale nell'espletamento del servizio per i comuni del bacino in oggetto, di seguito si riassume la dotazione del personale che si prevede necessaria per l'intero bacino della valle Scrivia.

Dotazione personale			
Posizione Organizzativa	Qualifica	Livello CCNL	N.
Addetto Ecologico	Operaio	III	7
Addetto Ecologico	Autista raccoglitore	III/IV	28
Addetto Isola Ecologica	Operaio	IV	3
Responsabile Unità Territoriale			2
		Totale personale	40

Per il periodo stagionale, che parte dal mese di giugno sino a settembre, al fine garantire il servizio saranno integrati 4 addetti ai servizi ecologici.

Per quanto concerne il controllo operativo e la tempestiva segnalazione di eventuali conferimenti impropri e/o abbandoni incontrollati (es discariche abusive) tutto il personale operativo potrà essere dotato di specifica attrezzatura, anche informatica (es smartphone + “app mobile”), che consenta la segnalazione e registrazione (comprese fotografie) degli eventi, elemento utile anche alla consuntivazione del numero di reati ravvisati.

L'inquadramento professionale fa capo al CCNL Utilitalia dei servizi ambientali – AREA

CONDUZIONE – declaratoria di Area operativo – funzionale:

“vi appartiene il personale che, assegnato ad attività di trasporto o movimentazione di rifiuti, è addetto alla conduzione di veicoli per

la guida dei quali è richiesto il possesso della patente di categoria “C” o superiore. Opera con autonomia e variabilità di realizzazione nell’ambito di procedure stabilite, con responsabilità del buon funzionamento – compreso il rifornimento di carburante ed i rabbocchi necessari – e del mantenimento dello standard di sicurezza del mezzo utilizzato, anche in concorso con altri lavoratori dei quali può avere il coordinamento”.

L’area prevede due livelli professionali:

- ⇒ 3° livello professionale – **AUTISTA POLIVALENTE o RACCOGLITORE:** “adibiti alla conduzione di veicoli e/o mezzi d’opera per la guida dei quali è richiesto il possesso della patente di categoria “C” nell’ambito del servizio di raccolta e attività accessorie in concorso con altri lavoratori, dei quali possono avere il coordinamento, assicurano la loro prestazione, manovrando i comandi e gli apparati in dotazione ai veicoli utilizzati, quali: autocompattatore; autolavacassonetti; autocarri per trasporto rifiuti; autoinnaffiatrice; autospazzatrice di massa complessiva a pieno carico fino a 6 T.; pale, ruspe, trattori ed escavatori di peso fino a 10 T.
- Come operatore unico, il conducente di autocompattatore, in conformità alla condizioni operative definite nel programma di sorveglianza sanitaria, provvede alla raccolta e/o movimentazione manuale e/o meccanizzata di: sacchi, contenitori di varia capacità fino a 30 litri o comunque per un peso lordo non superiore a 16 kg per la raccolta di frazione di rifiuti ad alto peso specifico (vetro, umido), contenitori carrellati con capacità massima di 360 litri. L’utilizzo dei contenitori di volume superiore a 30 litri per qualsiasi altra tipologia di frazione di rifiuto, diversa da quelle di cui sopra, non potrà comportare un peso lordo superiore a 16 kg”.

Si precisa che l’autista polivalente può essere impiegato anche per altri servizi quali:

- Gestione del servizio ECOVAN ed ECOCAR;
 - Servizi di pulitoria, lavaggio e sanificazione, rimozione rifiuti abbandonati su suolo;
 - Altri servizi: ad esempio consegna contenitori.
- ⇒ 4° livello professionale **AUTISTA:** “adibiti alla conduzione di veicoli e/o mezzi d’opera per la guida dei quali è richiesto il possesso della patente di categoria “C” o superiore.
- Nell’ambito del servizio di raccolta effettuano attività di carico, scarico e accessorie come operatore unico, manovrando da bordo i comandi e gli apparati in dotazione ai veicoli utilizzati (es. auto compattatore assistito da dispositivi di caricamento video, autolavacassonetti ecc...) e comunque assicurando anche le operazioni complementari necessarie per il completamento delle funzioni operative degli stessi (es.: aggancio e sgancio di scarrabili, rimorchi, multi benne)”.

I percorsi di raccolta

I percorsi di raccolta prendono avvio dalla sede di **Savignone** e **sviluppano il servizio sull'intera vallata**, attraverso 1 percorso specifico. In particolare per il comune di Vobbia, il percorso di riferimento risulta attiguo nell'attiguo Comune di Crocefieschi.

Nel dettaglio, il percorso prevede, per il comune di Vobbia, le seguenti frequenze per tipologia di frazione:

Utenze domestiche e non domestiche			
Frazione Raccolta	Servizio	Frequenza di svuotamento	Attrezzatura
Secco Residuo	Stradale/prossimità	1 volta a settimana (Lunedì Invernale)	Bidone 360 LT/1000
Secco Residuo	Stradale/prossimità	2 volte a settimana (Lunedì e Giovedì ESTIVO)	Bidone 360 LT/1000
Organico	Stradale/prossimità	2 volte a settimana (Martedì e sabato)	Bidone 240 LT
Carta e Cartone	Stradale/prossimità	2 volta a settimana (Mercoledì e Venerdì ESTIVO)	Bidone da 360 LT o 1000 LT
Carta e Cartone	Stradale/prossimità	1 volta a settimana (Mercoledì INVERNALE)	Bidone da 360 LT o 1000 LT
Multimateriale	Stradale/prossimità	2 volta a settimana (Martedì e Sabato ESTIVO)	Bidone 360 LT o 1000 LT
Multimateriale	Stradale/prossimità	2 volta a settimana (Martedì INVERNALE)	Bidone 360 LT o 1000 LT
Vetro	Stradale/prossimità	1 volta a settimana (Mercoledì)	Bidone 240 LT

Dopo la raccolta stradale i principali materiali saranno trasportati principalmente nei seguenti siti:

Frazione	Sito 1	Sito 2
Multimateriale leggero (plastica e lattine)	Sito Sardorella GE (AMIU)	
Cassette in plastica	Sito Sardorella (AMIU)	
Carta e cartone	Benfante	
Vetro ed imballaggi in vetro	Re. Vetro	
Frazioni organiche da cucine e mense	Sito Volpara (AMIU)	
Sfalci e potature	ARAL Alesandria	
tessili	Ditta Humana sito di Genova	
Oli vegetali	Consorzio Renoil	
Legno	Isola ecologica	
Frazioni di rifiuto ingombrante	Isola ecologica	
RAEE	Isola ecologica	
RSU	Presso siti di volta in volta resi disponibili da specifiche autorizzazioni di Regione Liguria.	

Sistema di pesatura

Il trasporto dei rifiuti è effettuato con mezzi prevalentemente accessoriati con sistema di pesatura del cassone (con celle di carico) e registrazione di ciascuna pesata. Il sistema di pesatura è installato fra il telaio e l'allestimento del veicolo supportato. L'operatore in cabina utilizza direttamente il pannello dell'indicatore selezionando la vasca in carico con pulsante di accumulo per il calcolo totale a bordo e la stampa del netto per ogni carico effettuato, oltre al peso totale generale. L'utilizzo della pesatura dell'intero allestimento viene adottata nel settore della raccolta di rifiuti quando l'autocompattatore ha funzione di isola di accumulo per piccoli mezzi di raccolta (satelliti). Il sistema è metricamente certificato e può essere utilizzato in rapporto con terzi o per il calcolo di tariffe.

Alternativamente, o a causa di temporanei guasti al sistema con celle di carico, è possibile utilizzare un sistema di pesatura dei rifiuti, al termine del percorso su un dato comune, attraverso un kit composto da due piattaforme portatili e dal terminale di pesatura touch screen, con stampante integrata. L'interfaccia è immediata e visualizza in tempo reale il peso dell'asse, il totale mezzo, la tara e il codice/targa veicolo.

Lo scontrino riporta tutti i dati di pesata ed è personalizzabile, adatto per assi fino a 30 t.

Flussi di rifiuti attesi

Il Comune di Vobbia raggiunge oggi una raccolta differenziata pari a circa il 64,09 % dei rifiuti prodotti, pari a circa 231 t /anno di RU dati estratti dalla DGR Atto N° 601-2024 - Seduta N° 3876 - del 13/06/2024 - Numero d'Ordine 14

Popolazione al 31/12/2023	Obiettivo RD al 2024	Frazione umida (t)	Carta e cartone (t)	Vetro (t)	Plastica Multim (t)	Totale RSU (t)	Totale RD (t)	Total e RU (t)
377	70%	33,76	36,86	42,28	43,95	92	163	255

La produzione pro-capite del comune di Vobbia risulta essere di 676 kg/ab anno

Servizi nei centri di raccolta

L'Isola Ecologica è uno spazio attrezzato per smaltire il rifiuto separando correttamente ogni tipo di frazione che, per caratteristiche o quantità, non possono essere conferiti nei cassonetti della RD.

La realizzazione e gestione di questi impianti è normata dal DM 08.04.2008 e s.m.i., in cui sono codificate le azioni da adottare nelle due fasi, realizzativa e gestionale, e le prescrizioni specifiche a cui fare riferimento.

I Centri di Raccolta sono posti a monte del sistema di impianti dedicati alla raccolta differenziata, secondo le indicazioni del DM 08.04.2008 e s.m.i:

si tratta di un "impianto" generalmente di dimensioni ridotte, presidiato, nelle fasi di operatività, da personale addetto, allestito per far convergere ed organizzare in frazioni omogenee i rifiuti urbani conferiti da cittadini, eventuali aziende locali ed eventualmente dal gestore del servizio pubblico (ad esempio per il trasbordo frazione organica) prima del trasporto degli stessi agli impianti di smaltimento e recupero.

Nella fattispecie per il Comune di Vobbia è dotato del Centro di raccolta sito in Loc Braia nel Comune di Crocefieschi) con le seguenti modalità:

Centro di Raccolta

Località Braia

Giorni e orari di apertura (festivi esclusi):

1° e 3° Venerdì del mese 08,00-12,00 (nel periodo invernale 1° Venerdì del mese)

All'interno del sito, in appositi spazi e con l'aiuto di un addetto, è possibile collocare gratuitamente:

CER	tipologia
200138	Legno
200307	Rifiuti ingombranti
200140	Metallo
200201	Sfalci e residui da potature

200101	Imballaggi in carta e cartone
150106	Imballaggi misti in plastica e lattine
200132	Medicinali
200134	Batterie e accumulatori

Ulteriori servizi ricompresi nel contratto di servizio

Sono previsti servizi su appuntamento di norma effettuati con frequenza settimanale e riguardanti i seguenti servizi:

- ⇒ Ritiro domiciliare rifiuti ingombranti a chiamata presso Utenze Domestiche compatibile con il servizio pubblico
- ⇒ Ritiro sfalci da potatura/diserbo (in estate bisettimanale)

Gli utenti potranno inoltre conferire i rifiuti ingombranti/sfalci e potature prenotando il ritiro a domicilio gratuito telefonando al numero verde 800957700 oppure 0108980800, il servizio si svolge garantendo comunque il tempo massimo di attesa di gg 15. Il numero massimo di pezzi ad utente è stato incrementato per adeguamento delibera della qualità ARERA ad un numero di un (1) ritiro mensile per utenza almeno a bordo strada con un limite di cinque (5) pezzi per ciascun ritiro, e comunque in misura non inferiore alle condizioni di ritiro attualmente garantite agli utenti.

Servizi Ecovan

Per quanto riguarda la possibilità di conferimento dei rifiuti differenziati sarà operativo un mezzo Ecovan con raccolta itinerante presso alcuni comuni della Valle Scrivia, il secondo ed il quarto Martedì di ogni mese dalle ore 8.30 alle ore 11.30.

Il servizio viene effettuato a chiamata su prenotazione nel periodo 15 Settembre- 15 Maggio; nel periodo 16 Maggio – 14 Settembre secondo il calendario sottoindicato:

ECOVAN

	GENNA IO	FEBBRA IO	MARZ O	APRIL E	MAGG IO	GIUGN O	LUGLI O	AGOST O	SETTEM BRE	OTTOB RE	NOVEM BRE	DICEMB RE
2^ MAR	Chiamat a	Chiamata	Chiamata	Chiamata	Vobbia	Vobbia	Arezzo	Noceto	Vallenzone	Chiamata	Chiamata	Chiamata
					Noceto	Noceto	Vallenzone	Vobbia	Arezzo			
4^ MAR	Chiamat a	Chiamata	Chiamata	Chiamata	Vallenzone	Vallenzone	Selva	Salata	Noceto	Chiamata	Chiamata	Chiamata
					Arezzo	Salata	Vobbia	Vallenzone	Vobbia			

Di seguito elenchiamo il dettaglio delle postazioni e degli orari del servizio Ecovan:

- 9 Maggio MATTINO (2^ mar) ore 8.30 Vobbia – ore 10,30 Noceto
- 23 Maggio POMERIGGIO (4^ mar) ore 14,00 Vallenzone – ore 16,00 Arezzo
- 13 Giugno POMERIGGIO (2^ mar) ore 8.30 Vobbia – ore 10,30 Noceto
- 27 Giugno MATTINO (4^ mar) ore 8,30 Vallenzone – ore 10,30 Salata
- 11 Luglio MATTINO (2^ mar) 8,30 Arezzo – ore 10,30 Vallenzone
- 25 Luglio POMERIGGIO (4^ mar) ore 14,00 Selva – ore 16,00 Vobbia
- 8 Agosto MATTINO (2^ mar) ore 8,30 Noceto – ore 10,30 Vobbia
- 22 agosto POMERIGGIO (4^ mar) ore 14,00 Salata – ore 16,00 Vallenzone
- 12 Settembre MATTINO (2^ mar) ore 8,30 Vallenzone – ore 10,30 Arezzo
- 26 Settembre POMERIGGIO (4^ mar) ore 14,00 Noceto – ore 16,00 Vobbia

Il servizio sarà garantito per tutta la durata prevista anche attraverso il **ricontatto dell'utenza** in ragione del riempimento del veicolo specifico, con ritiro gratuito a domicilio entro 48 ore dall'eventuale carenza.

Le dotazioni del servizio, planimetrie e postazioni

Il servizio verrà eseguito con i seguenti mezzi in dotazione:

Dotazione mezzi operativi		
Tipologia		Dotazione
Autocarro 35 Q.li con sponda	Tipo ISUZU K85 o simili	1
Totale		1

Il mezzo sarà attrezzato per effettuare un ritiro contemporaneo delle tipologie di rifiuto, quali:

- ⇒ Rifiuti ingombranti di dimensioni ridotte;
- ⇒ Accumulatori e batterie;
- ⇒ Medicinali;
- ⇒ Pile esauste;
- ⇒ Legno e imballaggi in legno;
- ⇒ Materiali ferrosi;
- ⇒ Oli vegetali;
- ⇒ Oli minerali;
- ⇒ RAEE di ridotte dimensioni;
- ⇒ Vernici e solventi;
- ⇒ Cartucce, toner;
- ⇒ Filtri olio;
- ⇒ Prodotti chimici domestici;
- ⇒ Detergenti;
- ⇒ Pneumatici fuori uso;
- ⇒ Prodotti e contenitori "T", "F", "X" e "C" (bombolette spray, contenitori per smalti e vernici).

Servizio di lavaggio sanificazione contenitori, mezzi e piazzole

Tutti i contenitori stradali (≥ 120 litri) effettivamente impiegati nel servizio, saranno periodicamente lavati ed il servizio rendicontato. Le modalità di lavaggio periodico dei contenitori avviene attraverso l'utilizzo di lava contenitori, predisposti al lavaggio ad alta pressione sia delle parti interne che delle parti esterne. Al termine del ciclo di lavaggio, con acqua e sostanze detergenti, una specifica attrezzatura in dotazione al veicolo, provvede, tramite sistemi automatizzati, la successiva disinfezione che completa il processo prima della deposizione del contenitore a terra.

L'attività di lavaggio viene effettuata contestualmente a valle delle operazioni di svuotamento contenitori, al fine di evitare che impropri conferimenti nell'intervallo tra lo svuotamento ed il lavaggio impediscano o riducano l'efficacia del processo, limitando contestualmente l'impatto sul traffico in quanto l'operazione di svuotamento e lavaggio avviene in maniera sequenziale senza un successivo passaggio del lava-contenitore. Qualora le condizioni di viabilità non consentissero la piena esecuzione del lavaggio rispetto alla pianificazione, si riserva di procedere ad una rimodulazione oraria del servizio specificatamente organizzato sulla base delle difformità riscontrata (n. e posizione elementi non lavati) per le quali si fornirà preventiva comunicazione. Di seguito si indica il piano dei lavaggi stabilito:

Comune	Servizio	Gen	Feb	Mar	Apr	Mag	Giu	Lug	Ago	Set	Ott	Nov	Dic
Vobbia	Secco Residuo						x						
	Organico						x	x	x				
	Multimateriale							x					
	Carta								x				
	Vetro								x				

Le piazzole di posizionamento dei contenitori sono pulite contestualmente alla raccolta e lavate periodicamente tramite equipaggi e mezzi opportunamente dedicati. Per i servizi erogati sono predisposti opportuni sistemi di registrazione permanente ed elaborazione dei dati sui servizi e sui flussi specificamente richiesti.

Il giorno del servizio verrà comunicato alle A.C di riferimento con anticipo di gg 20

In caso di impossibilità al completamento del percorso per cause di forza maggiore (guasti, scioperi etc) lo stesso verrà comunque recuperato entro i 6 gg lavorativi successivi esclusi festivi.

Servizio di igiene urbana

Il Comune di Vobbia si estende su una superficie di circa 33,4 Km² con una densità di 15 abitanti a Km² con una distribuzione abitativa abbastanza concentrata nell'agglomerato del paese di Vobbia

Per i servizi di igiene urbana il Gestore effettua il servizio minimo garantito previsto dal contratto di servizio garantendo la pulizia (solo periodo estivo) e svuotamento cestini nelle seguenti vie:

- Via Vobbia
- Area Pro Locco
- Strada provinciale 8 (tratto urbano)
- Strada provinciale 9 (tratto urbano)
- Area Parcheggio Castello della Pietra

Servizio eseguito il giovedì in turno antimeridiano (6.00/12.00)

Servizi ricompresi nel contratto di servizio

Sono previsti servizi su appuntamento di norma effettuati con frequenza settimanale e riguardanti i seguenti servizi:

- ⇒ Ritiro domiciliare rifiuti ingombranti a chiamata presso Utenze Domestiche compatibile con il servizio pubblico
- ⇒ Ritiro sfalci da potatura/diserbo (in estate bisettimanale)

Gli utenti potranno inoltre conferire i rifiuti ingombranti/sfalci e potature prenotando il ritiro a domicilio gratuito telefonando al numero verde 800957700 oppure 0108980800, il servizio si svolge garantendo comunque il tempo massimo di attesa di gg 15. Il numero massimo di pezzi ad utente è stato incrementato per adeguamento delibera della qualità ARERA ad un numero di un (1) ritiro mensile per utenza almeno a bordo strada con un limite di cinque (5) pezzi per ciascun ritiro, e comunque in misura non inferiore alle condizioni di ritiro attualmente garantite agli utenti.

Il servizio di raccolta dei rifiuti cimiteriali e dei rifiuti abbandonati è garantito e regolato dal disciplinare tecnico allegato al contratto di servizio.

Raccolta rifiuto tessile

La raccolta è finalizzata in prima battuta al recupero di indumenti usati da avviare a riuso e in **seconda battuta all'avvio a riciclo del tessile non recuperabile.**

Alla luce delle indicazioni circa l'obbligatorietà di avviare una sistematica raccolta differenziata di rifiuto tessile dal 2023 e anche in coerenza con quanto previsto dal Contratto di Servizio, AMIU intende organizzare un sistema di raccolta omogeneo su tutto il territorio di Genova e del Genovesato.

Dal mese di Ottobre 2023 è stato implementato un sistema di raccolta del rifiuto tessile tramite cassonetti di grande volumetria, facilmente riconoscibili da un colore e una chiara comunicazione del contenuto e utilizzabili dai cittadini nella misura di uno ogni 2.000 abitanti.

Nello specifico sul Comune di Vobbia è prevista l'installazione di n 2 contenitori per la raccolta di tali rifiuti:

- | | |
|------------------------|---|
| - LOCALITA VOBBIA | civ. 71 - 50 m dopo incrocio direzione Loc. Selva (226) |
| - STRADA PROVINCIALE 8 | via Torre di Vobbia - loc. Torre direzione loc. Mongiardino |

La frequenza di svuotamento relativamente al giorno previsto dovrà essere valutata nell'ambito dell'affidamento del servizio complessivo.

Raccolta stradale oli vegetali

Il servizio viene effettuato mediante il posizionamento di contenitori stradali di prossimità, **identificati con apposita segnaletica adesiva: l'utente conferisce all'interno del contenitore, in bottiglie di plastica, il rifiuto proveniente da scarti di olio vegetale es. Olio da frittura, olio vegetale di qualsiasi tipo, strutto (in modica quantità, perché solidifica), olio proveniente da alimenti sott'olio (tonno, carciofini, peperoni, funghi etc.), grassi vegetali, margarina.**

Non possono in qualsiasi modo essere conferiti oli di origine minerale e/o sintetica.

Il servizio, partito a marzo 2024, prevede l'installazione di 1 contenitore per oli tipologia 240 lt in:

VIA TORRE DI VOBBIA	verso Mongiardino
---------------------	-------------------

Servizi integrativi

Possono essere attivati i seguenti servizi integrativi che devono essere oggetto di quantificazione economica preventiva da sottoporsi ad EGA per approvazione:

- Potenziamento servizio di spazzamento
- Manutenzione e/o realizzazione straordinaria CDR
- Gestione centri del riuso
- Pulizia di aree non previste a contratto di servizio
- Pulizia e raccolta rifiuti in occasione di fiere e manifestazioni non previste nel PAA
- Raccolta di rifiuti abbandonati con volume superiore a 5 mc
- Pulizia e ripristino condizioni igieniche a seguito di eventi calamitosi e non programmabili
- **Attività inerenti la rimozione di depositi abusivi da strade o aree pubbliche sia all'esterno che all'interno del perimetro di espletamento del servizio**

Il tariffario attualmente in vigore è allegato al presente documento denominato **Allegato 1**.

Raccolta di rifiuti prodotti nel corso di eventi

Le feste, le sagre e le varie manifestazioni sul territorio individuate sono numerose e raccolgono moltissime adesioni. Il momento di aggregazione è quindi strategico per proporre comportamenti ecosostenibili e per ridurre le grandi quantità di rifiuti.

Sulla base di un programma-elenco degli eventi predisposto annualmente da parte delle amministrazioni, il gestore fornirà adeguate attrezzature (es. cassonetti carrellati, trespoli ecc.) **di volumetria adeguata all'entità dell'evento per tutte le principali frazioni intercettabili**. Le raccolte saranno organizzate tenendo presente i servizi standard ed eventualmente valutando integrazioni sulla base delle **caratteristiche e dell'impatto dell'evento**.

Gli obiettivi per la gestione di questi eventi sono:

- ⇒ Assicurare la sostenibilità tecnica al gestore dell'evento;
- ⇒ Realizzare un'adeguata sostenibilità ambientale della manifestazione promuovendo la RD come previsto dal Piano d'azione per la sostenibilità ambientale dei consumi della pubblica amministrazione (PAN GPP), adottato con decreto del 11 aprile 2008 del **Ministro dell'ambiente della tutela del territorio e del mare (oggi Ministro per la transizione ecologica)** di concerto con il Ministro dello sviluppo economico e dell'economia e delle finanze, nonché in attuazione del Piano Nazionale di Ripresa e Resilienza che inserisce la Riforma 3.1 "Adozione di criteri ambientali minimi per eventi culturali";
- ⇒ Coordinare i due elementi suesposti in maniera flessibile e fattibile.

Sono previste le seguenti manifestazioni:

Non vengono fornite particolari esigenze rispetto alla pianificazione di feste e sagre.

Attività di comunicazione

Per sviluppare l'attuale modello operativo orientato al recupero e al riciclo dei materiali e consentire di raggiungere il target di raccolta differenziata previsto, sarà realizzata una campagna di comunicazione, con particolare attenzione al focus sui diversi materiali (in particolare la frazione umida), l'informazione sui servizi e sui risultati da raggiungere.

La strategia di comunicazione prevede un coinvolgimento positivo da parte dei cittadini, protagonisti attivi del sistema e dei risultati da raggiungere.

In quest'ottica, si elencano i principali obiettivi delle attività di comunicazione che verrà declinata a seconda dei diversi target di utenza e le diverse iniziative:

informare e sensibilizzare residenti e proprietari di seconde case, con strumenti, servizi e linguaggi dedicati ai diversi stakeholder

promuovere e far conoscere i servizi, le modalità, le frequenze e i giorni di raccolta, e tutti gli aspetti significativi dei diversi servizi attivati sul territorio, compresi i rifiuti non gestibili attraverso i normali circuiti di raccolta domiciliare

incentivare comportamenti virtuosi e responsabili, attivando azioni di sensibilizzazione sulle modalità per la raccolta differenziata, attraverso una campagna dedicata e strumenti di consultazione cartacei e digitali che facilitino i corretti comportamenti e riducano gli errori, **aumentando così l'efficienza del servizio**

instaurare un dialogo propositivo e attivo con i principali portatori di interesse sul territorio che si devono sentire coinvolti e responsabili dei risultati, creando **consapevolezza circa l'impatto che i comportamenti individuali hanno sull'ambiente che ci circonda**

rafforzare l'attività di animazione territoriale, con presidio e controllo del territorio

raccogliere attraverso verifiche periodiche dei livelli di qualità del servizio, suggerimenti, proposte e segnalazioni degli utenti

Si prevede la realizzazione di una campagna di comunicazione con materiali cartacei e digitali finalizzati a fornire informazioni complete e precise in merito a servizi, iniziative e risultati. I materiali cartacei vengono predisposti in quantità sufficienti per le utenze, oltre che convertiti in digitale e diffusi tramite i canali digitali attivati (siti web istituzionali, sito web, social network, app, canale youtube, ecc), per sostenere la crescita quantitativa e qualitativa della raccolta differenziata, coinvolgendo residente e villeggianti sulle buone pratiche di riduzione dei rifiuti e di corretta separazione, in linea con il target previsto. Tutto il materiale sarà coordinato graficamente.

La campagna prevede comunicazioni specifiche nelle **cassette postali e/o locandine nei portoni**, con la descrizione dei servizi a disposizione delle utenze e sarà focalizzata anche alla promozione del servizio di ritiro ingombranti e del verde (sfalci e potature). Sarà calendarizzata nella stagione frequentata da turisti e residenti le seconde case.

Sarà promossa anche una attività di **animazione territoriale** con la partecipazione a un evento **scelto in condivisione con l'amministrazione** (ad esempio sagra della castagna). In questo evento sarà presente uno stand/corner informativo con personale formato (steward AMIU) a forte predisposizione per il contatto con il pubblico.

È prevista l'organizzazione di una **giornata di Sbarazzo**, attività che consente di abbinare

informazione e raccolta di rifiuti ingombranti e voluminosi. In questo evento che potrà essere ripetuto su richiesta dell'Amministrazione, sarà presente un corner informativo con personale formato (steward AMIU).

In generale l'ufficio stampa AMIU concorderà le attività di media relations (comunicati stampa, conferenze stampa, social, ecc) da promuovere nell'ambito delle iniziative promosse per la raccolta differenziata.

Per quanto riguarda le segnalazioni e i reclami, sono attivi il numero verde 800 95 77 00 per numeri fissi e 010 89 80 800 da cellulari e la **piattaforma SegnalaCi**, quest'ultima consente ai cittadini di verificare in tempo reale l'andamento di ogni singola segnalazione.

SCUOLA - Particolare rilievo rivestono le scuole del territorio, destinatarie di uno specifico progetto formativo per far crescere tra i ragazzi la cultura del riciclo e della sostenibilità.

Su richiesta, AMIU organizzerà un laboratorio creativo ed educativo con intervento di uno specialista AMIU per un percorso formativo e didattico sulla raccolta differenziata e il riciclo. Per tutti gli istituti scolastici saranno disponibili un kit con un manuale per i docenti, una pubblicazione da distribuire a tutti gli allievi e un vademecum per le famiglie.

FOCUS COMPOSTAGGIO DOMESTICO – Per la riduzione dei rifiuti e le pratiche di prevenzione, sarà rinnovata la campagna “Diventa un super compostatore” per aumentare il numero di utenze iscritte all'albo compostatori.

La campagna prevede la realizzazione delle seguenti attività:

Promozione della campagna presso l'ecosportello ambientale

Corso di formazione gratuito tenuto da un maestro compostatore

Distribuzione ai partecipanti di una compostiera in comodato d'uso

Vademecum con i consigli utili per il compostaggio

Manuale di approfondimento

Community dedicata a informazioni e supporto ai compostatori

Come previsto dalla normativa, AMIU effettuerà i controlli sulla corretta pratica del compostaggio, garantendo all'Amministrazione Comunale la verifica su almeno il 15% degli utenti che hanno dichiarato di praticare il compostaggio domestico.

Di seguito il cronoprogramma delle attività:

	GEN	FEB	MAR	APR	MAG	GIU	LUG	AGO	SET	OTT	NOV	DIC
COMUNICAZIONE Campagna RD offline e online con distribuzione materiale informativo												
SCUOLE laboratori in classe con distribuzione materiali didattici sulla raccolta differenziata												

SBARAZZO Giornata raccolta ingombranti e informazione												
ANIMAZIONE TERRITORIALE Stand sagra o evento pubblico												
RIDUZIONE RIFIUTI Corso compostaggio domestico con distribuzione compostiere												

Sportello per informazioni

In accordo con l'Amministrazione sarà attivato un ecosportello ambientale in locali del Comune stesso, oppure attivando una sinergia con l'ecosportello già aperto nella vicina località di Crocefieschi (aperto il sabato dalle ore 10 alle ore 12 nel periodo aprile/settembre e il giovedì dalle ore 10.30 alle 12.30 nel periodo ottobre/aprile)

Lo Sportello, presidiato da un "informatore ambientale" adeguatamente formato, sarà rifornito delle attrezzature e di tutti i materiali grafici ed informativi necessari (manifesti, locandine, espositori di dépliant etc.) per essere così di facile riconoscimento e di immediata efficacia comunicativa per l'utenza

Presso la struttura gli utenti potranno:

Ottenere informazioni sui servizi di raccolta e conferimento rifiuti, orari, tipi di materiali oggetto del ritiro

Richiedere l'assegnazione o la sostituzione di contenitori

Ritirare materiale di consumo necessario per una corretta raccolta e separazione dei rifiuti

Prenotare i servizi a chiamata (esempio ritiro ingombranti)

Segnalare eventuali disservizi e presentare reclami

Ottenere informazioni sulle iniziative e manifestazioni realizzate sul territorio comunale secondo i programmi stabiliti (ad esempio incontri)

Ricevere informazioni sulla prevenzione e sulle pratiche di riduzione dei rifiuti (esempio compostaggio)

Controllo dei servizi e attività di sanzionamento

A supporto della quotidiana attività di raccolta e di controllo, da parte del personale operativo, in merito alla qualità dei rifiuti conferiti, oltre al personale operativo, AMIU Genova mette a disposizione del personale abilitato al servizio di Polizia Amministrativa autorizzato. A tal riguardo sarà svolta una preliminare attività di allineamento normativo, in merito all'utilizzo delle norme sanzionatorie previste dal regolamento comunale.

La presenza sarà assicurata nel corso delle normali attività di controllo del servizio, previo preventivo coordinamento con la polizia locale e l'Amministrazione.

In particolare sarà sviluppata un'attività programmata di presidio delle aree evidenziate più critiche, in stretta collaborazione con l'Amministrazione Comunale per modalità e linee guida di

intervento. Potranno essere utilizzati dispositivi mobili di videosorveglianza.

L'attività è subordinata all'aggiornamento per la corretta applicazione dei regolamenti comunali di riferimento.

Carta dei Servizi e rilevazione customer satisfaction

Verrà aggiornata l'attuale Carta dei Servizi che terrà conto anche dei contenuti tecnici del § 5.5 della norma UNI 11664-1:2017 nonché nel pieno rispetto a quanto all'art. 32 c. 1 del D.lgs 33/2013. Il documento ha lo scopo di rendere noto ai cittadini circa gli sforzi fatti dai comuni e dal gestore per garantire qualità e costante miglioramento dei servizi offerti. La carta, che sarà elaborata anche in versione informatica (formato universale .pdf) per la stampa e per la diffusione via Internet, sarà comunque portata a conoscenza degli utenti in modo idoneo e di facile comprensione dagli stessi.

Comprenderà, a titolo orientativo e non esaustivo, la trattazione dei seguenti argomenti:

- ⇒ Validità e diffusione della carta;
- ⇒ Profilo aziendale;
- ⇒ Principi fondamentali;
- ⇒ Standard di qualità del servizio;
- ⇒ Raccolta rifiuti indifferenziati;
- ⇒ Raccolta rifiuti differenziati;
- ⇒ Il centro comunale di raccolta;
- ⇒ Orari e date delle raccolte e dei principali servizi;
- ⇒ Eventuali aree/zone, giorni/ore di "parcheggio non consentito";
- ⇒ Comportamento del personale;
- ⇒ Tutela dell'utente e procedure di reclamo e di ristoro/rimedio;
- ⇒ Valutazione del grado di soddisfazione dell'utente;
- ⇒ Principali attrezzature impiegate.

Oltre alle attività di igiene urbana svolte sul territorio servito, saranno illustrati gli indicatori utilizzati per valutare i servizi e gli standard di qualità che si intendono raggiungere: tale strumento permetterà a tutti gli utenti di verificare l'effettiva rispondenza del servizio fornito agli obiettivi indicati nella Carta, e di collaborare con AMIU segnalando le aree di miglioramento.

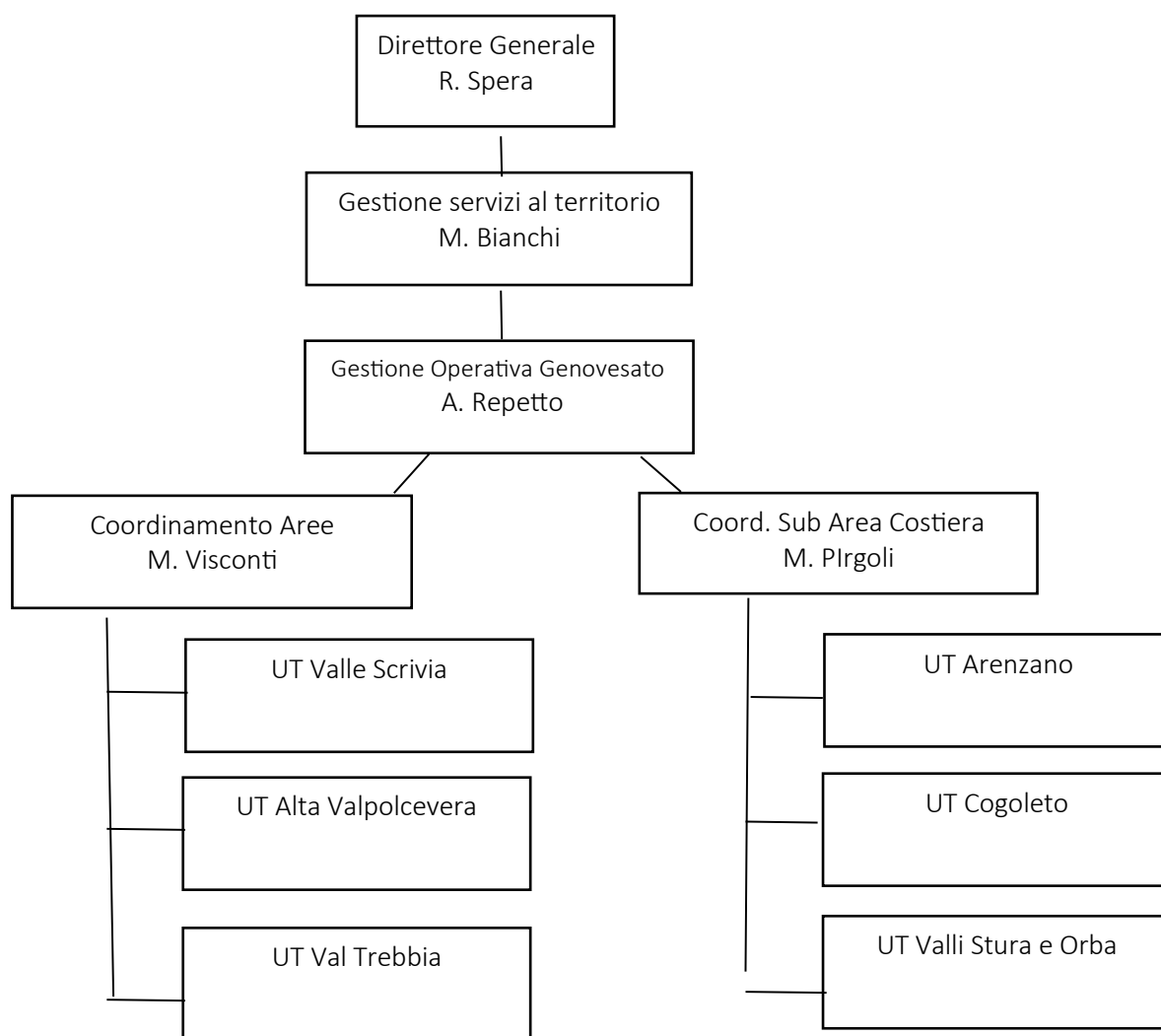
È importante che tutti gli utenti acquisiscano la consapevolezza che l'impegno del gestore dei servizi, da solo, non è sufficiente a garantire buoni risultati senza la collaborazione di tutti i cittadini.

Potranno essere effettuate, nei modi e con la frequenza che verrà stabilita di concerto con l'Amministrazione Comunale, forme di rilevazione sulla *customer satisfaction* che principalmente si focalizzeranno sui seguenti elementi:

- Rilevazione della qualità del servizio
- Risultati conseguiti in relazione agli standard
- Controllo sull'efficacia della gestione dei reclami (numero, tipo e seguito dato al reclamo)

Organigramma e contatti

Il Gestore è strutturato secondo il seguente organigramma:



Nel dettaglio, la struttura di riferimento per il servizio svolto nel Comune di Vobbia , è coordinata dall'area **Gestione Servizi al territorio, settore Gestione Operativa Genovesato.**

I responsabili di riferimento sono:

Marina Lerzo

David Carlevaro

Per il servizio di comunicazione e promozione ambientale, le attività sono gestite dal settore Comunicazione Operativa, il cui riferimento è:

Alessandro Baldassari

N° verde AMIU **800.95.77.00**

Piano Economico Finanziario

Città Metropolitana in data 14 giugno 2024, con delibera n.1566 ha validato, in esito alle determinazioni di competenza dell'ETC ai sensi della deliberazione ARERA 363/2021/R/RIF e ss.mm.ii, l'aggiornamento del Piano economico finanziario del servizio di gestione integrata dei rifiuti urbani per il quadriennio 2022-2025 per le annualità 2024 e 2025 del Comune di Vobbia, redatto secondo il Metodo Tariffario Rifiuti approvato dalla Deliberazione ARERA 363/2021/R/RIF, e ai sensi della deliberazione ARERA del 03agosto 2023 n. 389/2023/R/RIF

Si riporta di seguito l'estratto della tabella del ModPEF 2025, che indica il valore del corrispettivo fatturato in acconto pari a euro 85.688ante IVA:

	2024			2025		
	Vobbia			Vobbia		
	Costi del/i gestore/i diverso/i dal Comune	Costi del/i Comune/i	Ciclo integrato RU (TOT PEF)	Costi del/i gestore/i diverso/i dal Comune	Costi del/i Comune/i	Ciclo integrato RU (TOT PEF)
Costi dell'attività di raccolta e trasporto dei rifiuti urbani indifferenziati CRT	11.104	-	11.104	11.020	-	11.020
Costi dell'attività di trattamento e smaltimento dei rifiuti urbani CTS	9.344	-	9.344	9.273	-	9.273
Costi dell'attività di trattamento e recupero dei rifiuti urbani CTR	6.146	-	6.146	6.100	-	6.100
Costi dell'attività di raccolta e trasporto delle frazioni differenziate CRD	34.345	-	34.345	34.086	-	34.086
Costi operativi variabili previsionali di cui all'articolo 9.1 del MTR-2 CO ^{EXP} _{116,IV}	-	-	-	-	-	-
Costi operativi variabili previsionali di cui all'articolo 9.2 del MTR-2 CQ ^{EXP} _{IV}	-	-	-	-	-	-
Costi operativi incentivanti variabili di cui all'articolo 9.3 del MTR-2 COI ^{EXP} _{IV}	-	-	-	-	-	-
Proventi della vendita di materiale ed energia derivante da rifiuti AR	1.863	-	1.863	1.783	-	1.783
Fattore di Sharing b	0,30	0,30	0,30	0,30	0,30	0,30
Proventi della vendita di materiale ed energia derivante da rifiuti dopo sharing b(AR)	559	-	559	535	-	535
Ricavi derivanti dai corrispettivi riconosciuti dai sistemi collettivi di compliance AR _{se}	6.226	-	6.226	5.957	-	5.957
Fattore di Sharing ω	0,20	0,20	0,20	0,20	0,20	0,20
Fattore di Sharing b(1+ω)	0,36	0,36	0,36	0,36	0,36	0,36
Ricavi derivanti dai corrispettivi riconosciuti dai sistemi collettivi di compliance dopo sharing b(1+ω)AR _{se}	2.241	-	2.241	2.145	-	2.145
Componente a conguaglio relativa ai costi variabili RC _{tot IV}	747	-	130	747	-	176
Oneri relativi all'IVA indebitabile - PARTE VARIABILE	-	6.447	6.447	-	5.816	5.816
Recupero delta (ΣTa-ΣTmax) di cui al comma 4.5 del MTR-2 - PARTE VARIABILE	-	-	-	-	-	-
ΣT _{Va} totale delle entrate tariffarie relative alle componenti di costo variabile dopo le detrazioni di cui al. Art. 4.6 Del. 363/2021/R/Rif	58.884	5.829	64.715	58.547	5.244	63.791
Costi dell'attività di spazzamento e di lavaggio CSL	5.091	-	5.091	5.052	-	5.052
Costi per l'attività di gestione delle tariffe e dei rapporti con gli utenti CARC	768	11.338	12.105	735	11.034	11.769
Costi generali di gestione CGG	11.190	3.439	14.629	12.514	3.229	15.743
Costi relativi alla quota di crediti inesigibili CCD	-	-	-	-	-	-
Altri costi CO _{Al}	206	5.111	5.317	197	6.595	6.792
Costi comuni CC	12.163	19.888	32.051	13.445	20.859	34.304
Ammortamenti Amm	7.840	-	7.840	8.593	-	8.593
Accantonamenti Acc	-	3.346	3.346	-	3.966	3.966
- di cui costi di gestione post-operativa delle discariche	-	-	-	-	-	-
- di cui per crediti	-	3.346	3.346	-	3.966	3.966
- di cui per rischi e oneri previsti da normativa di settore e/o dal contratto di affidamento	-	-	-	-	-	-
- di cui per altri non in eccesso rispetto a norme tributarie	-	-	-	-	-	-
Remunerazione del capitale investito netto R	-	335	335	100	439	538
Remunerazione delle immobilizzazioni in corso R _{UC}	-	2	2	4	-	4
Costi d'uso del capitale di cui all'art. 13.11 del MTR-2 CK _{proprietari}	-	-	-	-	-	-
Costi d'uso del capitale CK	7.837	3.682	11.519	8.689	4.404	13.093
Costi operativi fissi previsionali di cui all'articolo 9.1 del MTR-2 CO ^{EXP} _{116,IF}	-	-	-	-	-	-
Costi operativi fissi previsionali di cui all'articolo 9.2 del MTR-2 CQ ^{EXP} _{IF}	-	-	-	-	-	-
Costi operativi incentivanti fissi di cui all'articolo 8 del MTR COI ^{EXP} _{IF}	-	-	-	-	-	-
Componente a conguaglio relativa ai costi fissi RC _{tot IF}	148	321	174	44	323	367
Oneri relativi all'IVA indebitabile - PARTE FISSA	-	3.781	3.781	-	3.702	3.702
Recupero delta (ΣTa-ΣTmax) di cui al comma 4.5 del MTR-2 - PARTE FISSA	-	-	-	-	-	-
ΣT _{Fa} totale delle entrate tariffarie relative alle componenti di costo fisse dopo le detrazioni di cui al. Art. 4.6 Del. 363/2021/R/Rif	25.239	27.029	52.268	27.142	28.643	55.784
ΣTa= ΣT _{Va} + ΣT _{Fa} prima delle detrazioni di cui al. Art. 4.6 Del. 363/2021/R/Rif	121.257	32.859	154.116	117.171	36.180	153.351
ΣTa= ΣT _{Va} + ΣT _{Fa} dopo le detrazioni di cui al. Art. 4.6 Del. 363/2021/R/Rif	84.125	32.859	116.984	85.688	33.887	119.575