

PIANO ANNI

Com



TIVITA'

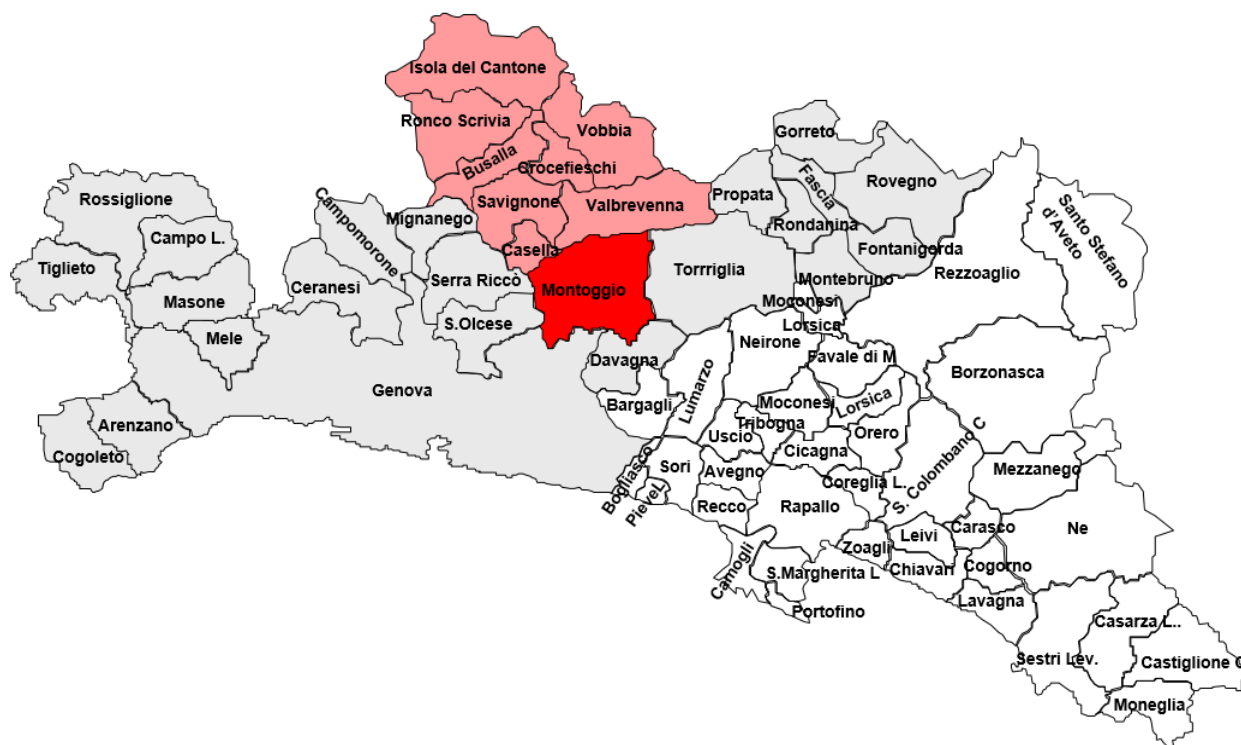
Anno 2024



Comune di Montoggio.....	2
Definizione del territorio.....	2
Abitanti serviti e caratterizzazione delle utenze.....	3
Il servizio di raccolta.....	4
Logistica del servizio.....	5
I mezzi del servizio.....	11
I contenitori.....	12
Il personale.....	14
I percorsi di raccolta.....	16
Sistema di pesatura.....	17
Flussi di rifiuti attesi.....	17
Servizi nei centri di raccolta.....	19
Servizi ricompresi nel contratto di servizio.....	20
Servizi Ecovan.....	20
Le dotazioni del servizio, planimetrie e postazioni.....	20
Servizio di lavaggio sanificazione contenitori, mezzi e piazzole.....	22
Servizio di igiene urbana.....	22
Raccolta rifiuto tessile.....	25
Raccolta stradale oli vegetali.....	25
Servizi integrativi.....	25
Raccolta di rifiuti prodotti nel corso di eventi.....	26
Carta dei Servizi e servizi di rilevazione della customer satisfaction.....	28
Progetto comunicativo.....	28
Ecosportello per informazioni.....	31
Controllo dei servizi e attività di sanzionamento.....	31
Organigramma e contatti.....	33
Piano Economico Finanziario.....	34

Comune di Montoggio

Definizione del territorio



Il Comune di Montoggio fa parte del comprensorio della Valle Scrivia, al di là dello spartiacque appenninico, il quale appare come l'ideale prolungamento delle valli Polcevera e Bisagno, estendendosi nell'entroterra ligure sulla linea di collegamento con Milano.

Il principale torrente, lo Scrivia, che nasce alle pendici del Monte Antola, attraversa la valle per tutta la sua lunghezza per poi sconfinare in territorio piemontese dopo Isola del Cantone, proseguendo nella provincia alessandrina e quindi immettendosi nel fiume Po nella zona del Pavese.

Lungo il percorso dello Scrivia il fondovalle è caratterizzato dalla presenza di medio-grandi centri residenziali e industriali che hanno conosciuto negli ultimi anni una notevole crescita economica, partendo da Montoggio, proseguendo per Casella e Savignone fino ai più estesi ed urbanizzati Busalla, Ronco Scrivia e Isola del Cantone.

Addentrando nel tratto appenninico, lungo le sponde dello Scrivia, troviamo altri abitati, decentrati rispetto alla linea del fondovalle, connotati da caratteri più naturalistici, e paesaggi di campagna o montani tipici dell'entroterra genovese, tra cui lo stesso Montoggio, Valbrevenna, Crocefieschi e Vobbia, i quali rappresentano quei borghi che mantengono il fascino degli antichi centri rurali. Gli insediamenti industriali sono quasi totalmente assenti, se non per la presenza di piccole realtà produttive e artigianali, nonché di attività di servizi e ristorazione nel basso fondovalle.

Nella valle coesistono ambiti a bassa densità abitativa, ed aree caratterizzate da popolazione aggregata in centri di medio-piccole dimensioni, con prevalenza di utenze domestiche e insediamenti turistici caratterizzati da oscillazioni stagionali della popolazione e della produzione

di rifiuti da parte sia di utenze domestiche che di utenze non domestiche.

Il territorio comunale di Montoggio si estende nel versante padano della Liguria appenninica, appena oltre lo spartiacque, su entrambe le sponde dell'altro corso dello Scrivia. L'ambiente è collinare-montano, con limitate aree pianeggianti nel fondovalle.

Del comune di Montoggio fanno parte anche le frazioni di [Acquafredda](#), [Acquafredda Inferiore](#), [Acquafredda Superiore](#), [Bromia](#), [Casalino](#), [Casà](#), [Case sparse](#), [Colletta](#), [Creto](#), [Gazzolo](#), [Montemoro](#), [Morasco](#), [Piani di Creto](#), [Pratolungo](#), [Trefontane](#).

Comune	Numero abitanti residenti *	Numero Utenze Domestiche (UD)*	Numero Utenze Domestiche non residenti (UD)*	Numero Utenze Non Domestiche (UND)*
Montoggio	2.007	903	603	64

* Dati 2023 Comune

Abitanti serviti e caratterizzazione delle utenze

Il Comune di Montoggio comprende 1506 utenze domestiche (dati TARI 2023).

Risultano inoltre 64 utenze NON domestiche così suddivise:

Categoria (ex DPR 158/99)	n.	m ²
Alberghi con Ristorante	1	100
Attiv.Artigian. Produzio	4	372
Attività Artigian.;Faleg	10	966
Attività Industr.con Cap	3	686
Autorimesse e magazzini	5	700
Banche ed Istituti di Cr	1	172
Bar; Caffé; Pasticceria	5	384
Campeggi;Distrib.Carbur.	1	6000
Carrozzeria; Autofficina	3	724
Case di cura e riposo	2	2113
Edicola;Farmacia;Tabacca	3	204
Musei;Biblioteche;Scuole	2	349
Negozi Abbigl.;Calzature	2	302
Plurilicenze Alimentari	4	315
Ristoranti;Trattorie;Ost	5	553
Superm;PanePasta;Macelle	2	197
Uffici; Agenzie; Studi P	11	866
Totale	64	15003

Il servizio di raccolta

Il Comune, nonostante il sensibile aumento delle percentuali relative alla raccolta differenziata, non raggiunge ad oggi i target prefissati: il Gestore in tal senso prevede di svolgere nel corso del prossimo esercizio, specifiche attività di comunicazione e controllo dell'utenza, mirate a disincentivare i comportamenti non ancora adeguati da parte di alcune utenze.

Tale attività, meglio definita nei suggestivi capitoli, risulta finalizzata anche all'efficientamento dell'attuale sistema di raccolta.

Il sistema di raccolta è misto (prossimità e domiciliare e consiste nel prelievo dei rifiuti differenziati in prossimità della residenza di un gruppo di utenti rispetto alla rarefazione abitativa, associato al sistema domiciliare nei centri abitativi a maggiore densità, rappresenta il sistema confacente alla quasi la totalità del territorio della Valle Scrivia, e, nello specifico, al comune di Montoggio. Ai cittadini viene chiesto di conferire i propri rifiuti all'interno di contenitori ad accesso controllato per tutte le tipologie di materiale, muniti di serratura con chiave, posti in prossimità al proprio numero civico di residenza o, nel caso della raccolta domiciliare, esponendo, in determinati giorni ed orari, i "mastelli" o sacchetti dati in dotazione per il ritiro del rifiuto prodotto.

Nel caso di pluriutenze associate ad uno stesso civico "cosiddetta raccolta domiciliare condominiale" viene fornito un contenitore ad uso esclusivo di tali utenze, per tipologia di frazione e di volume confacente

Al cittadino, viene richiesto di separare i rifiuti prodotti presso la propria abitazione e di conferirli nei contenitori stradali, o nei mastelli/sacchetti in dotazione in specifici orari e giorni di raccolta secondo un calendario predefinito.

La pianificazione del servizio prevede un modello di raccolta che punta a migliorare le raccolte esistenti impiegando mezzi di piccola/media capacità (da 2 a 7/8 mc - mezzi satellite), in grado di assolvere il servizio con agilità e rapidità, anche sui tratti meno agevoli. L'organizzazione si prefigge inoltre di raggiungere l'utenza riducendo l'impatto sulla circolazione urbana, impiegando veicoli (mezzi madre) di media/alta capacità di collettamento (da 10/25 mc) a cui i mezzi satellite fanno riferimento, per poi ottimizzare gli smaltimenti agli impianti finali di destino.

Nel comune di Montoggio, le utenze domestiche sono servite con un sistema di raccolta cosiddetto di "misto" mediante la collocazione su suolo pubblico, ed in aree definite, di idonei cassonetti stradali ad accesso controllato mediante chiave e attraverso la fornitura gratuita di mastelli da lt 30-40 o sacchetti in polietilene (sola frazione multimateriale).

La volumetria è calcolata sulla base del numero di abitanti (residenti e non residenti) arrotondato per eccesso, tenendo conto anche delle evidenti fluttuazioni stagionali.

Le utenze non domestiche sono invece servite con sistema di raccolta "domiciliare" mediante la fornitura, a titolo gratuito, di idonei contenitori di volumetria appropriata per ogni frazione prevista, e dotati di sistema di chiusura mediante chiave.

Le utenze non domestiche esistenti saranno servite con frequenze differenti rispetto alle utenze domestiche, in linea con le diverse necessità che tali realtà presentano.

Logistica del servizio

Il punto di partenza nell'organizzazione del servizio è la logistica. Per ragioni tecniche, economiche e ambientali si rende necessario dividere il territorio della Valle Scrivia in aree

omogenee e distinte. In particolare il comune di Montoggio viene associato per logistica territoriale al vicino comune di Casella di cui ne condivide parzialmente alcuni percorsi.

I percorsi associati al comune sono i seguenti:

Comune di Montoggio				
servizio annuale				
Percorso	servizio	giorno	turno	recupero entro le
Raccolta Secco stradale e cond+und	Raccolta RSU	Lunedì , Giovedì,	M	Entro 48 ore dal turno previsto
Raccolta secco mastelli	Raccolta RSU	Giovedì	M	Entro 24 ore dal turno previsto
Raccolta Secco Frazioni	Raccolta RSU	Sabato	M	Entro 72 ore dal turno previsto
Spazzamento meccanizzato (1 AURA+ 1 adec) e cestini	Spazzamento Misto	Martedì	P	Entro 24 ore dal turno previsto
RDA Vetro Centro	Raccolta Vetro	Mercoledì	M	Entro 72 ore dal turno previsto
RDA Vetro Frazioni	Raccolta Vetro	Mercoledì	M	Entro 72 ore dal turno previsto
Rifiuto tessile	tessili	Quindicinale su chiamata	Da def	Entro 72 ore dal turno previsto
Raccolta Oli Vegetali	Oli vegetali	Quindicinale su chiamata	Da def	Entro 72 ore dal turno previsto
Raccolta Organico Frazioni	Raccolta Organico	Martedì e Venerdì	M	Entro 24 ore dal turno previsto
Raccolta Organico mastelli + cond	Raccolta Organico	Martedì e Venerdì	M	Entro 24 ore dal turno previsto
Raccolta Multimateriale frazioni	Raccolta Multimateriale	Giovedì	P	Entro 72 ore dal turno previsto
Raccolta Multimateriale centro	Raccolta Multimateriale	Martedì, Giovedì e Sabato	P	Entro 48 ore dal turno previsto
Raccolta Carta UND UD Centro	Raccolta Carta	Lunedì-Merc-Venerdì	P	Entro 24 ore dal turno previsto
Raccolta Carta UD Frazioni	Raccolta Carta	Mercoledì	P	Entro 72 ore dal turno previsto
Raccolta Pile presso attività convenzionate	Raccolta pile	Quindicinale	M	Entro 72 ore dal turno previsto
Raccolta farmaci scaduti	Raccolta Farmaci	Quindicinale	M	Entro 72 ore dal turno previsto
Raccolta Ecovan	Raccolta	2° giovedì	M	

Legenda orari:

M: dalle ore 06:00 alle ore 12:00

P: dalle ore 13:00 alle ore 19:00

Il recupero delle frazioni organico e indifferenziato gestite con sistema a mastello nell'ambito di quanto previsto da TQRif viene effettuato nelle 24 ore dal turno previsto.

Le vie interessate sono le seguenti:

RACCOLTA SECCO MONTOGGIO COND+UND

LOCALITA ACQUAFREDDA SUPERIORE (MO)
VIA BRIGATA BALILLA (MO)
LOCALITA CA' (MO)
LOCALITA CARPI SUPERIORE (MO)
LOCALITA CASA (MO)
VIA CASALE (MO)
LOCALITÀ GORRETTA (MO)
LOCALITA CASTELLO (MO)
LOCALITA CASTIGLIONE INFERIORE (MO)
LOCALITA CRETO (MO)
LOCALITA DEGO (MO)
LOCALITA FASCIU (MO)
LOCALITA GAZZOLO (MO)
LOCALITA GRANARA (MO)
LOCALITA MONTEMORO (MO)
LOCALITA PONTI (MO)
STRADA PROVINCIALE DI CRETO (MO)
STRADA PROVINCIALE DI VALLE SCRIVIA (MO)
DI VAL NOCI (MO)
LOCALITA RIVE (MO)
LOCALITA FONTANASSE (MO)
LOCALITA PRATOLUNGO (MO)
LOCALITA TRE FONTANE (MO)
LOCALITA CASCINETTE (MO)
LOCALITA SERRATO (MO)

RACCOLTA SECCO MONTOGGIO MASTELLI

PIAZZA LUIGI BURLANDO (MO)
VIA MILITE IGNOTO (MO)
STRADA PROVINCIALE DI CRETO (MO)
STRADA PROVINCIALE DI VALLE SCRIVIA (MO)
VIA ROMA (MO)
PIAZZA SERRA (MO)

RACCOLTA SECCO MONTOGGIO - FRAZIONI

VIA 4 NOVEMBRE (MO)
VIA ARMANDO DACCÀ (MO)
VIA DELL'INSURREZIONE D'APRILE (MO)
VIA EMILIO MANGINI (MO)
VIA MILITE IGNOTO (MO)
PIAZZA PAOLO MORANDO (MO)
LOCALITA SORRIVA INFERIORE (MO)
VIA GUGLIELMO MARCONI (MO)

MONTOGGIO SPAZZAMENTO MANUALE CESTINI

VIA ROMA
VIA MILITE IGNOTO
PIAZZA PAOLO MORANDO
VIA DELL'INSURREZIONE D'APRILE
LOCALITA INSURREZIONE
VIA 4 NOVEMBRE

MONTOGGIO SPAZZAMENTO MECCANIZZATO

PIAZZA BALILLA
PIAZZA LUIGI BURLANDO
VIA ROMA
VIA MILITE IGNOTO
VIA EMILIO MANGINI
PIAZZA PAOLO MORANDO
VIA CASE NUOVE
VIA ARMANDO DACCA
LOCALITA INSURREZIONE
LOCALITA COSTA INFERIORE
VIA 4 NOVEMBRE
VIA MONSIGNOR GIOVANNI REBORA
VIA GUGLIELMO MARCONI

RDA VETRO MONTOGGIO (FRAZIONI)

LOCALITA ACQUAFREDDA SUPERIORE (MO)
VIA BRIGATA BALILLA (MO)
LOCALITA CASA (MO)
VIA CASALE (MO)
LOCALITÀ GORRETTA (MO)
LOCALITA CASTELLO (MO)
LOCALITA CASTIGLIONE INFERIORE (MO)
LOCALITA CRETO (MO)
LOCALITA DEGO (MO)
LOCALITA FASCIUO (MO)
LOCALITA GAZZOLO (MO)
LOCALITA GRANARA (MO)
LOCALITA MONTEMORO (MO)
LOCALITA PONTI (MO)
STRADA PROVINCIALE DI CRETO (MO)
STRADA PROVINCIALE DI VALLE SCRIVIA (MO)
DI VAL NOCI (MO)
LOCALITA RIVE (MO)
LOCALITA FONTANASSE (MO)
LOCALITA PRATOLUNGO (MO)
LOCALITA TRE FONTANE (MO)
LOCALITA CASCINETTE (MO)
LOCALITA SERRATO (MO)
STRADA PROVINCIALE 11 (VB)

STRADA PROVINCIALE DI VALBREVENNA (VB)

VIA DI CAVANNE (VB)
VIA DI FRASSINELLO (VB)
VIA DI FRASSINETO (VB)
VIA DI GORRA (VB)
VIA DI PIANI (VB)
VIA DI TERNANO (VB)

RDA VETRO MONTOGGIO CENTRO

VIA 4 NOVEMBRE (MO)
PIAZZA LUIGI BURLANDO (MO)
VIA ARMANDO DACCÀ (MO)
LOCALITA CA' (MO)
LOCALITA CARPI SUPERIORE (MO)
VIA DELL'INSURREZIONE D'APRILE (MO)
VIA CASE NUOVE (MO)
VIA MILITE IGNOTO (MO)
STRADA PROVINCIALE DI VALLE SCRIVIA (MO)
VIA ROMA (MO)
PIAZZA SERRA (MO)
LOCALITA SORRIVA INFERIORE (MO)
VIA GUGLIELMO MARCONI (MO)

RACCOLTA ORGANICO MONTOGGIO MASTELLI+COND

VIA 4 NOVEMBRE (MO)
PIAZZA LUIGI BURLANDO (MO)
VIA ARMANDO DACCÀ (MO)
VIA DELL'INSURREZIONE D'APRILE (MO)
VIA CASE NUOVE (MO)
VIA EMILIO MANGINI (MO)
VIA MILITE IGNOTO (MO)
PIAZZA PAOLO MORANDO (MO)
STRADA PROVINCIALE DI VALLE SCRIVIA (MO)
VIA ROMA (MO)
LOCALITA SORRIVA INFERIORE (MO)
VIA GUGLIELMO MARCONI (MO)

RACCOLTA ORGANICO MONTOGGIO FRAZIONI

LOCALITA ACQUAFREDDA SUPERIORE (MO)
VIA BRIGATA BALILLA (MO)
LOCALITA CASA (MO)
VIA CASALE (MO)
LOCALITÀ GORRETTA (MO)
LOCALITA CASTELLO (MO)
LOCALITA CASTIGLIONE INFERIORE (MO)
LOCALITA CRETO (MO)
LOCALITA DEGO (MO)
LOCALITA FASCIU (MO)
LOCALITA GAZZOLO (MO)
LOCALITA GRANARA (MO)
LOCALITA MONTEMORO (MO)
LOCALITA PONTI (MO)

STRADA PROVINCIALE DI CRETO (MO)
STRADA PROVINCIALE DI VALLE SCRIVIA (MO)
DI VAL NOCI (MO)
LOCALITA RIVE (MO)
LOCALITA FONTANASSE (MO)
LOCALITA PRATOLUNGO (MO)
LOCALITA TRE FONTANE (MO)
LOCALITA CASCINETTE (MO)
LOCALITA SERRATO (MO)

RACCOLTA MULTIMATERIALE MONTOGGIO FRAZIONI

LOCALITA ACQUAFREDDA SUPERIORE (MO)
VIA BRIGATA BALILLA (MO)
LOCALITA CASA (MO)
VIA CASALE (MO)
LOCALITÀ GORRETTA (MO)
LOCALITA CASTELLO (MO)
LOCALITA CASTIGLIONE INFERIORE (MO)
LOCALITA CRETO (MO)
LOCALITA DEGO (MO)
LOCALITA FASCIU (MO)
LOCALITA GAZZOLO (MO)
LOCALITA GRANARA (MO)
LOCALITA MONTEMORO (MO)
LOCALITA PONTI (MO)
STRADA PROVINCIALE DI CRETO (MO)
STRADA PROVINCIALE DI VALLE SCRIVIA (MO)
DI VAL NOCI (MO)
LOCALITA RIVE (MO)
LOCALITA FONTANASSE (MO)
LOCALITA PRATOLUNGO (MO)
LOCALITA TRE FONTANE (MO)
LOCALITA CASCINETTE (MO)
LOCALITA SERRATO (MO)

RACCOLTA MULTIMATERIALE MONTOGGIO CENTRO

VIA 4 NOVEMBRE (MO)
PIAZZA LUIGI BURLANDO (MO)
VIA ARMANDO DACCÀ (MO)
LOCALITA CA' (MO)
LOCALITA CARPI SUPERIORE (MO)
VIA DELL'INSURREZIONE D'APRILE (MO)
VIA CASE NUOVE (MO)
VIA MILITE IGNOTO (MO)
STRADA PROVINCIALE DI VALLE SCRIVIA (MO)
VIA ROMA (MO)
PIAZZA SERRA (MO)
LOCALITA SORRIVA INFERIORE (MO)
VIA GUGLIELMO MARCONI (MO)

RACCOLTA CARTA MONTOGGIO FRAZIONI

LOCALITA ACQUAFREDDA SUPERIORE (MO)
VIA BRIGATA BALILLA (MO)
LOCALITA CASA (MO)
VIA CASALE (MO)
LOCALITÀ GORRETTA (MO)
LOCALITA CASTELLO (MO)
LOCALITA CASTIGLIONE INFERIORE (MO)
LOCALITA CRETO (MO)
LOCALITA DEGO (MO)
LOCALITA FASCIU (MO)
LOCALITA GAZZOLO (MO)
LOCALITA GRANARA (MO)
LOCALITA MONTEMORO (MO)
LOCALITA PONTI (MO)
STRADA PROVINCIALE DI CRETO (MO)
STRADA PROVINCIALE DI VALLE SCRIVIA (MO)
DI VAL NOCI (MO)
LOCALITA RIVE (MO)
LOCALITA FONTANASSE (MO)
LOCALITA PRATOLUNGO (MO)
LOCALITA TRE FONTANE (MO)
LOCALITA CASCINETTE (MO)
LOCALITA SERRATO (MO)

RACCOLTA CARTA MONTOGGIO CENTRO

VIA 4 NOVEMBRE (MO)
PIAZZA LUIGI BURLANDO (MO)
VIA ARMANDO DACCÀ (MO)
LOCALITA CA' (MO)
LOCALITA CARPI SUPERIORE (MO)
VIA DELL'INSURREZIONE D'APRILE (MO)
VIA CASE NUOVE (MO)
VIA EMILIO MANGINI (MO)
VIA MILITE IGNOTO (MO)
PIAZZA PAOLO MORANDO (MO)
STRADA PROVINCIALE DI VALLE SCRIVIA (MO)
VIA ROMA (MO)
PIAZZA SERRA (MO)
LOCALITA SORRIVA INFERIORE (MO)
VIA GUGLIELMO MARCONI (MO)

Per il servizio è previsto l'impiego di mezzi ausiliari per il trasporto dei rifiuti raccolti verso gli impianti finali, attraverso i quali effettuare anche il trasbordo del carico (la cosiddetta "rottura del carico") in specifiche aree. Per il comune di Montoggio, tale attività si prevede verrà svolta in un'area in presso il Centro di raccolta di Casella.

La sede operativa è localizzata nei locali situati in loc. Besolagno a Savignone. Le zone sono adibite a Unità territoriale, rimessa veicoli, spogliatoi, e servizi per il personale.

Il gestore, inoltre, dispone del Centro di Raccolta (CRR) sito in Località Terre Rosse sulla SP 226 nel Comune di Montoggio, che verrà utilizzato solo dal gestore per ottimizzare la logistica dei propri rifiuti nonché dai cittadini del Comune di Montoggio.

I mezzi del servizio

Sulla base delle volumetrie e delle frequenze previste scaturisce il numero di mezzi, di seguito riportati in dettaglio per tutti i Comuni del bacino della Vallescrivia:

Dotazione mezzi operativi	
Tipologia	Dotazione
AUTOCARRO MINI P.D. CON CASS. E SPON CAR	1
AUTOCOMPATTATORE BIVASCA	7
AUTOCOMPATTATORE LEGGERO	3
AUTOCOMPATTATORE MEDIO	3
AUTOCOMPATTATORE MINI P.D.	2
AUTOCOMPATTATORE PICCOLO	1
CASSONE SCARR. PER FRAZIONE UMIDA 15 MC	6
LAVACONTENITORI PICCOLO	1
VEICOLO LEGGERO RACCOLTA	3
COMPATTATORE SCAR. Elett. MONOPALA LEGG.	2
CASSONE SCARRABILE 25 MC	4
AUTOCOMPATTATORE 8X4	1
CASSONE SCARRABILE PER ISOLE ECOLOGICHE	16
AUTOCARRO 35 Q.LI CON CASSONE	1
SPAZZATRICE PICCOLA	1
VEICOLO LEGGERO CON CASSONE	1
COMPATTATORE SCARRABILE Elett. MONOPALA	4
GANCIO	1
AUTOCARRO MINI P.D. CON CASS. E SPON CAR	1
Totale	58

Le motorizzazioni dei mezzi di nuova acquisizione è Euro 6 e comunque sarà rispettosa della naturale evoluzione tecnologica e normativa in materia di contenimento delle emissioni degli automezzi. I mezzi e le attrezzature saranno sottoposti ad un programma di manutenzione costante e di sostituzione adeguato alle esigenze operative.

Alla luce del fatto che oggi assume sempre maggiore rilevanza la redditività e il contenimento dei costi di esercizio, il controllo delle performance e l'impatto ambientale dei veicoli, il mercato oggi offre motori a consumi ridotti e basse emissioni, nonché attrezzature a favore della riduzione dei tempi di svuotamento dei contenitori e della razionalizzazione dei percorsi.

E' questo il caso dei mezzi bivasca, dalle dimensioni contenute e soddisfacente capacità di carico. Gli automezzi bivasca sono veicoli satellite, ovvero veicoli che devono poter scaricare in altri camion più grandi o in container scarrabili, ma con il pregio di raccogliere contemporaneamente

due frazioni di rifiuti. Avendo una delle due vasche a tenuta stagna, generalmente il carico consiste in rifiuti organici da una parte in abbinamento ad una frazione con peso specifico inferiore dall'altra, senza compromettere la portata totale del mezzo stesso.

In considerazione di quanto sopra descritto l'impiego dei mezzi bivasca sul territorio della Val Scrivia appare una soluzione ottimale in quanto consente di servire anche le località più difficilmente raggiungibili, ottimizzando il numero dei percorsi del servizio.

I contenitori

Per quanto riguarda la fase di conferimento, il rinnovamento dell'intero parco contenitori costituisce un ulteriore incentivo per l'utenza alla corretta pratica della raccolta differenziata e una gradevole operazione di miglioramento estetico dell'urbanistica.

Le nuove dotazioni rispetteranno la nuova standardizzazione del colore di cui alla UNI 11686:2017 e riportano fronte faccia l'adesivo esplicativo dei materiali che possono essere conferiti:

- ⇒ indifferenziato coperchio di colore grigio;
- ⇒ carta coperchio di colore blu;
- ⇒ plastica/lattine coperchio di colore giallo;
- ⇒ vetro coperchio di colore verde;
- ⇒ organico coperchio di colore marrone.

Nelle tabelle in allegato, allegato1, si riportano i dettagli delle collocazioni delle postazioni previste con sistema raccolta di prossimità e domiciliare.

E' prevista la collocazione di due postazioni ad accesso controllato in Piazza Paolo Morando (quartiere Bromia) ed una in Piazza Balilla per il fabbisogno riguardante la raccolta dei rifiuti per i flussi turistici, non potendo quest'ultimi rispettare le frequenze di esposizione dei mastelli previste.

La soluzione di cui sopra rientra nella disponibilità dei finanziamenti previsti da PNRR richiesti dal Gestore il cui esito pertanto risulta legato all'autorizzazione del progetto.

Le postazione di Piazza Morando sarà utilizzata, per ragioni di logistica, anche dalle utenze delle seguenti vie:

- ⇒ Via ai Piazzì
- ⇒ Via Montemoro
- ⇒ Via Pontevecchio

Per il comune di Montoggio è impiegato il sistema di gestione dei dati relativi al servizio già presente in azienda al seguente link <https://portaleservizi.amiu.genova.it/> realizzando così un'unica piattaforma di dati per tutto il comprensorio del genovesato. Grazie a tale piattaforma è possibile tracciare e contabilizzare i dati relativi alle utenze servite, le modalità di raccolta rifiuti, le quantità di RD/RSU raccolte (e le conseguenti percentuali di RD raggiunte), i flussi degli utenti alle isole ecologiche, le tipologie/quantitativi di rifiuti conferiti alle isole ecologiche, una sintesi dei principali disservizi/reclami gestiti, gli impianti di destino per ogni singola frazione di rifiuto, i dati dell'autocompostaggio domestico, i dati sugli eventi gestiti (fiere, mercati altro), nonché i dati sugli eventi di informazione e comunicazione realizzati.

In fase di implementazione entro il 2022 anche il dato relativo al lavaggio cassonetti preventivato

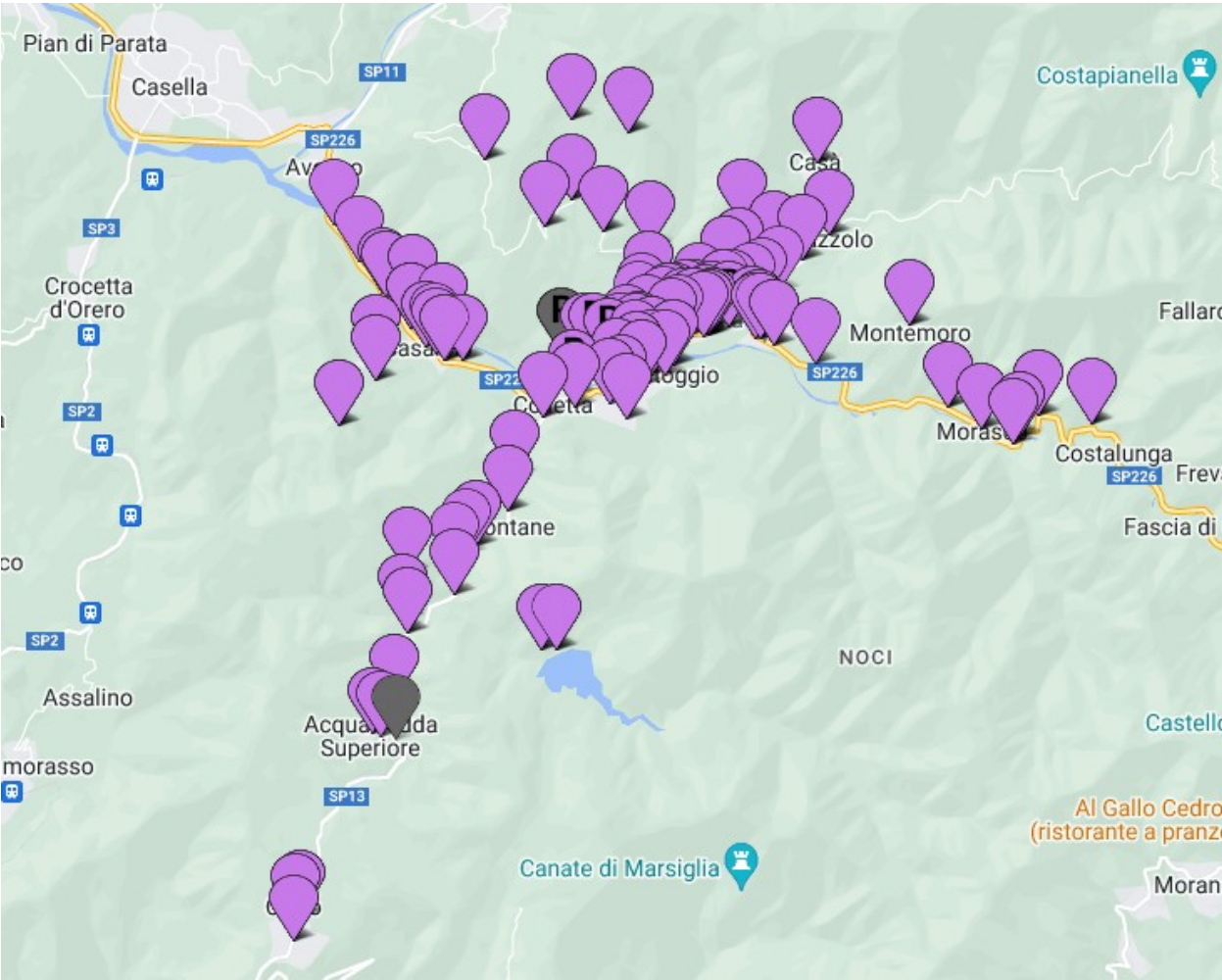
ed effettuato.

Le postazioni dei cassonetti sono georeferenziate e disponibili in forma di mappatura al fine di consentire una visualizzazione dell'estensione dei punti di conferimento per tipologia di contenitore, frequenza di svuotamento e altre informazioni che potranno essere di volta in volta ritenute utili in materia.

Sul sistema di cui sopra è inoltre possibile verificare il servizio di lavaggio e sanificazione dei cassonetti come successivamente pianificato nello specifico capitolo.

Il Gestore concorderà e valuterà, nel corso dell'anno, con l'amministrazione comunale territorialmente competente e Città Metropolitana eventuali puntuali ottimizzazioni del sistema di raccolta dei rifiuti coerenti con la cornice regolatoria giuridica, tecnica ed economica, in funzione delle esigenze eventualmente manifestate dagli enti territoriali.

Si riporta di seguito la mappatura georeferenzata delle postazioni attuali che dovranno essere rivalutate alla luce del nuovo sistema di raccolta domiciliare introdotto.



Il personale

In funzione della tipologia degli automezzi, individuata quale soluzione ottimale nell'espletamento del servizio per i comuni del bacino in oggetto, di seguito si riassume la dotazione del personale che si prevede necessaria per l'intero bacino della valle Scrivia.

Dotazione personale			
Posizione Organizzativa	Qualifica	Livello CCNL	N.

Addetto Ecologico	Operaio	III	7
Addetto Ecologico	Autista raccoglitore	III/IV	28
Addetto Isola Ecologica	Operaio	IV	3
Responsabile Unità Territoriale			2
		Totale personale	40

Per il periodo stagionale, che parte dal mese di giugno sino a settembre, al fine garantire il servizio saranno integrati 4 addetti ai servizi ecologici.

Tali potenziamenti risultano necessari al gestore al fine di garantire un corretto turn over del personale.

Per quanto concerne il controllo operativo e la tempestiva segnalazione di eventuali conferimenti impropri e/o abbandoni incontrollati (es scariche abusive) tutto il personale operativo potrà essere dotato di specifica attrezzatura, anche informatica (es smartphone + “app mobile”), che consenta la segnalazione e registrazione (comprese fotografie) degli eventi, elemento utile anche alla consuntivazione del numero di reati ravvisati.

L'inquadramento professionale fa capo al CCNL Utilitalia dei servizi ambientali – AREA CONDUZIONE – declaratoria di Area operativo – funzionale:

“vi appartiene il personale che, assegnato ad attività di trasporto o movimentazione di rifiuti, è addetto alla conduzione di veicoli per

la guida dei quali è richiesto il possesso della patente di categoria “C” o superiore. Opera con autonomia e variabilità di realizzazione nell’ambito di procedure stabilite, con responsabilità del buon funzionamento – compreso il rifornimento di carburante ed i rabbocchi necessari – e del mantenimento dello standard di sicurezza del mezzo utilizzato, anche in concorso con altri lavoratori dei quali può avere il coordinamento”.

L’area prevede due livelli professionali:

- ⇒ 3° livello professionale – AUTISTA POLIVALENTE o RACCOGLITORE: “adibiti alla conduzione di veicoli e/o mezzi d’opera per la guida dei quali è richiesto il possesso della patente di categoria “C” nell’ambito del servizio di raccolta e attività accessorie in concorso con altri lavoratori, dei quali possono avere il coordinamento, assicurano la loro prestazione, manovrando i comandi e gli apparati in dotazione ai veicoli utilizzati, quali: autocompattatore; autolavacassonetti; autocarri per trasporto rifiuti; autoinnaffiatrice; autospazzatrice di massa complessiva a pieno carico fino a 6 T.; pale, ruspe, trattori ed escavatori di peso fino a 10 T.

Come operatore unico, il conducente di autocompattatore, in conformità alla condizioni operative definite nel programma di sorveglianza sanitaria, provvede alla raccolta e/o movimentazione manuale e/o meccanizzata di: sacchi, contenitori di varia capacità fino a 30 litri o comunque per un peso lordo non superiore a 16 kg per la raccolta di frazione di rifiuti ad alto peso specifico (vetro, umido), contenitori carrellati con capacità massima di 360 litri. L’utilizzo dei contenitori di volume superiore a 30 litri per qualsiasi altra tipologia di frazione di rifiuto, diversa da quelle di cui sopra, non potrà comportare un peso lordo superiore a 16 kg”.

Si precisa che l’autista polivalente può essere impiegato anche per altri servizi quali:

- Gestione del servizio ECOVAN ed ECOCAR;
- Servizi di pulitoria, lavaggio e sanificazione, rimozione rifiuti abbandonati su suolo;
- Altri servizi: ad esempio consegna contenitori.

- ⇒ 4° livello professionale AUTISTA: “adibiti alla conduzione di veicoli e/o mezzi d’opera per

la guida dei quali è richiesto il possesso della patente di categoria "C" o superiore.
Nell'ambito del servizio di raccolta effettuano attività di carico, scarico e accessorie come operatore unico, manovrando da bordo i comandi e gli apparati in dotazione ai veicoli utilizzati (es. auto compattatore assistito da dispositivi di caricamento video, autolavacassonetti ecc...) e comunque assicurando anche le operazioni complementari necessarie per il completamento delle funzioni operative degli stessi (es.: aggancio e sgancio di scarrabili, rimorchi, multi benne)".

I percorsi di raccolta

I percorsi di raccolta prendono avvio dalla sede di Montoggio e sviluppano il servizio sull'intera vallata, attraverso 3 percorsi specifici riferibili alle 3 Aree di suddivisione del bacino. In particolare per il comune di Montoggio, il percorso di riferimento risulta il percorso n.3 che effettua il servizio anche negli attigui comuni di Casella e Valbrevenna.

Nel dettaglio, il percorso prevede, per il comune di Montoggio, le seguenti frequenze per tipologia di frazione, rispetto allo scorso esercizio sono stati efficientati i percorsi nell'ottica di ottimizzare le frequenze per ciascuna frazione di raccolta:

Utenze domestiche e non domestiche			
Frazione Raccolta	Servizio	Frequenza di svuotamento	Attrezzatura
Secco Residuo e tessile sanitario	Non domestiche - condominiali	1 volta a settimana	Bidone 240/360 LT o 1000 LT
	Mastelli	1 volta a settimana	Mastello
	Frazioni	1 volta a settimana	Bidone 240/360 LT o 1000 LT
Organico	Mastelli	2 volte a settimana	Mastello
	Condominiali e Frazioni	2 volta a settimana	Bidone 240 LT
Carta e Cartone	Centro	2 volta a settimana	Roll / Bidone da 360 LT o 1000 LT
	Non domestiche	3 volta a settimana	
	Frazioni	1 volta a settimana	
Rifiuto tessile	Prossimità (stradale)	quindicinale	Cont 2000 lt
Rifiuto tessile sanitario	Prossimità (stradale)	Vedi freq indifferenziato	Cont 360 lt
Oli vegetali	Prossimità (stradale)	quindicinale	Cont 240 lt
Multimateriale	Centro	2 volta a settimana	Sacchetto 80 LT Bidone 360 LT o 1000
	Non domestiche	3 volta a settimana	
	Frazioni	1 volta a settimana	
Vetro	Stradale/domiciliare	1 volta a settimana	Bidone 120 LT o 240 LT

Dopo la raccolta stradale i principali materiali saranno trasportati principalmente nei seguenti siti:

Frazione	Sito 1	Sito 2
Multimateriale leggero (plastica e lattine)	Sito Sardorella GE (AMIU)	
Cassette in plastica	Sito Sardorella (AMIU)	
Carta e cartone	Benfante	
Vetro ed imballaggi in vetro	Re. Vetro	
Frazioni organiche da cucine e mense	Sito Volpara (AMIU)	
Sfalci e potature	Aral Alessandria	Impianto Amiu Dufour
tessili	Ditta Humana sito di Genova	
Oli vegetali	Consorzio Renoil	
Legno	Isola ecologica	
Frazioni di rifiuto ingombrante	Isola ecologica	
RAEE	Isola ecologica	
RSU	Presso siti di volta in volta resi disponibili da specifiche autorizzazioni di Regione Liguria.	

Sistema di pesatura

Il trasporto dei rifiuti è effettuato con mezzi prevalentemente accessoriati con sistema di pesatura del cassone (con celle di carico) e registrazione di ciascuna pesata. Il sistema di pesatura è installato fra il telaio e l'allestimento del veicolo supportato. L'operatore in cabina utilizza direttamente il pannello dell'indicatore selezionando la vasca in carico con pulsante di accumulo per il calcolo totale a bordo e la stampa del netto per ogni carico effettuato, oltre al peso totale generale. L'utilizzo della pesatura dell'intero allestimento viene adottata nel settore della raccolta di rifiuti quando l'autocompattatore ha funzione di isola di accumulo per piccoli mezzi di raccolta (satelliti). Il sistema è metricamente certificato e può essere utilizzato in rapporto con terzi o per il calcolo di tariffe.

Alternativamente, o a causa di temporanei guasti al sistema con celle di carico, è possibile utilizzare un sistema di pesatura dei rifiuti, al termine del percorso su un dato comune, attraverso un kit composto da due piattaforme portatili e dal terminale di pesatura touch screen, con stampante integrata. L'interfaccia è immediata e visualizza in tempo reale il peso dell'asse, il totale mezzo, la tara e il codice/targa veicolo.

Lo scontrino riporta tutti i dati di pesata ed è personalizzabile, adatto per assali fino a 30 t.

Flussi di rifiuti attesi

Il Comune di Montoggio raggiunge oggi una raccolta differenziata pari a circa il 64,97% % dei rifiuti prodotti, pari a circa 1010 t /anno di RU dati estratti dalla DGR Atto N° 573-2023 - Seduta N° 3814 - del 22/06/2023 - Numero d'Ordine 17 Prot./2023/851046

Popolazione al 31/12/2022	Obiettivo RD al 2024	Frazione umida (t)	Carta e cartone (t)	Vetro (t)	Plastica Multim (t)	Totale RSU (t)	Totale RD (t)	Totale RU (t)
2.007	70%	115,64	108,31	94,07	112,75	354	656	1.010

Servizi nei centri di raccolta

L'Isola Ecologica è uno spazio attrezzato per smaltire il rifiuto separando correttamente ogni tipo di frazione che, per caratteristiche o quantità, non possono essere conferiti nei cassonetti della RD.

La realizzazione e gestione di questi impianti è normata dal DM 08.04.2008 e s.m.i., in cui sono codificate le azioni da adottare nelle due fasi, realizzativa e gestionale, e le prescrizioni specifiche a cui fare riferimento.

I Centri di Raccolta sono posti a monte del sistema di impianti dedicati alla raccolta differenziata, secondo le indicazioni del DM 08.04.2008 e s.m.i.:

si tratta di un "impianto" generalmente di dimensioni ridotte, presidiato, nelle fasi di operatività, da personale addetto, allestito per far convergere ed organizzare in frazioni omogenee i rifiuti urbani conferiti da cittadini, eventuali aziende locali ed eventualmente dal gestore del servizio pubblico (ad esempio per il trasbordo frazione organica) prima del trasporto degli stessi agli impianti di smaltimento e recupero. Nela fattispecie il Comune di Montoggio potrà usufruire dell'utilizzo del Centro di raccolta sito in Comune di Montoggio con le seguenti modalità:

Isola di Montoggio

Località Terre Rosse

Giorni e orari di apertura:

Lunedì 08,30 / 12,30

Mercoledì 08,30 / 12,30

Venerdì 13.30 / 18.00

All'interno del sito, in appositi spazi e con l'aiuto di un addetto, è possibile collocare gratuitamente:

- ⇒ Elettrodomestici (lavatrici, cucine, frigoriferi, lavastoviglie, congelatori, computer, televisori e piccoli elettrodomestici, etc.);
- ⇒ Detriti risultanti da piccole ristrutturazioni domestiche;
- ⇒ Ingombranti di legno (mobili, scrivanie, tavoli, librerie, letti, comò, armadi);
- ⇒ Ingombranti misti (poltrone, divani, soprammobili);
- ⇒ Ingombranti metallici (letti, reti da letto, scaffali, schedari, ecc.);
- ⇒ Batterie al piombo (batterie esauste di auto, moto);
- ⇒ Sorgenti luminose (tubi al neon, lampade alogene, lampade fluorescenti, a basso consumo);
- ⇒ Vernici e solventi (pitture, sigillanti, sverniciatori, collanti, lucidanti, ecc.);
- ⇒ Olii minerali e vegetali (olio minerale, olio da cucina);
- ⇒ Contenitori con residui di prodotti chimici domestici pericolosi (detersivi, bombolette spray, insetticidi, diserbanti, disinfettanti, acidi, ecc.);
- ⇒ Sfalci e potature derivanti dalla manutenzione dei giardini;
- ⇒ Imballaggi di vetro
- ⇒ Carta
- ⇒ Plastica e lattine

Servizi ricompresi nel contratto di servizio

Sono previsti servizi su appuntamento di norma effettuati con frequenza settimanale e riguardanti i seguenti servizi:

- ⇒ Ritiro domiciliare rifiuti ingombranti a chiamata presso Utenze Domestiche compatibile con il servizio pubblico
- ⇒ Ritiro sfalci da potatura/diserbo (in estate bisettimanale)

Gli utenti potranno inoltre conferire i rifiuti ingombranti/sfalci e potature prenotando il ritiro a domicilio gratuito telefonando al numero verde 800957700 oppure 0108980800, il servizio si svolge garantendo comunque il tempo massimo di attesa di gg 15. Il numero massimo di pezzi ad utente è stato incrementato per adeguamento delibera della qualità ARERA a 5 pezzi, per una frequenza massima di 3 volte all'anno.

Servizi Ecovan

Per quanto riguarda la possibilità di conferimento dei rifiuti differenziati sarà operativo un mezzo Ecovan, disponibile per il Comune in piazza Burlano/dispari loc Creto, il secondo giovedì di ogni mese dalle ore 8.30 alle ore 11.30.

Le giornate e gli orari ipotizzati dovranno esser condivisi tra tutti i comuni per assicurare l'equità del servizio a tutte le utenze.

Il servizio sarà garantito per tutta la durata prevista anche attraverso il ricontatto dell'utenza in ragione del riempimento del veicolo specifico, con ritiro gratuito a domicilio entro 48 ore dall'eventuale carenza.

Le dotazioni del servizio, planimetrie e postazioni

Il servizio verrà eseguito con i seguenti mezzi in dotazione:

Dotazione mezzi operativi		
Tipologia		Dotazione
Autocarro 35 Q.li con sponda	Tipo ISUZU K85 o simili	1
Totale		1

Il mezzo sarà attrezzato per effettuare un ritiro contemporaneo delle tipologie di rifiuto, quali:

- ⇒ Rifiuti ingombranti di dimensioni ridotte;
- ⇒ Accumulatori e batterie;
- ⇒ Medicinali;
- ⇒ Pile esauste;
- ⇒ Legno e imballaggi in legno;
- ⇒ Materiali ferrosi;
- ⇒ Oli vegetali;
- ⇒ Oli minerali;
- ⇒ RAEE di ridotte dimensioni;
- ⇒ Vernici e solventi;
- ⇒ Cartucce, toner;
- ⇒ Filtri olio;
- ⇒ Prodotti chimici domestici;

- ⇒ Detergenti;
- ⇒ Pneumatici fuori uso;
- ⇒ Prodotti e contenitori “T”, “F”, “X” e “C” (bombolette spray, contenitori per smalti e vernici).

Nella tabella sottostante si riportano i dettagli delle collocazioni delle postazioni previste:

Giorno	Postazione	Frequenza
giovedì	piazza Burlano/dispari loc Creto	1 v mese

Servizio di lavaggio sanificazione contenitori, mezzi e piazzole

Tutti i contenitori (≥ 120 litri) effettivamente impiegati nel servizio, saranno periodicamente lavati ed il servizio rendicontato. Le modalità di lavaggio periodico dei contenitori avviene attraverso l'utilizzo di lava contenitori, predisposti al lavaggio ad alta pressione sia delle parti interne che delle parti esterne. Al termine del ciclo di lavaggio, con acqua e sostanze detergenti, una specifica attrezzatura in dotazione al veicolo, provvede, tramite sistemi automatizzati, la successiva disinfezione che completa il processo prima della deposizione del contenitore a terra. L'attività di lavaggio viene effettuata contestualmente a valle delle operazioni di svuotamento contenitori, al fine di evitare che impropri conferimenti nell'intervallo tra lo svuotamento ed il lavaggio impediscano o riducano l'efficacia del processo, limitando contestualmente l'impatto sul traffico in quanto l'operazione di svuotamento e lavaggio avviene in maniera sequenziale senza un successivo passaggio del lava-contenitore. Qualora le condizioni di viabilità non consentissero la piena esecuzione del lavaggio rispetto alla pianificazione, si riserva di procedere ad una rimodulazione oraria del servizio specificatamente organizzato sulla base delle difformità riscontrata (n. e posizione elementi non lavati) per le quali si fornirà preventiva comunicazione. Di seguito si indica il piano dei lavaggi stabilito:

Servizio	Gennaio	Febbraio	Marzo	Aprile	Maggio	Giugno	Luglio	Agosto	Settembre	Ottobre	Novembre	Dicembre
Secco Residuo						x						
Organico /Sfalci						x	x	x				
Multimateriale							x					
Carta e cartone								x				
Vetro								x				

Le piazzole di posizionamento dei contenitori sono pulite contestualmente alla raccolta e lavate periodicamente tramite equipaggi e mezzi opportunamente dedicati. Per i servizi erogati sono predisposti opportuni sistemi di registrazione permanente ed elaborazione dei dati sui servizi e sui flussi specificamente richiesti.

Il giorno del servizio verrà comunicato alle A.C di riferimento con anticipo di gg 20

In caso di impossibilità al completamento del percorso per cause di forza maggiore (guasti, scioperi etc) lo stesso verrà comunque recuperato entro i 6 gg lavorativi successivi esclusi festivi.

Servizio di igiene urbana

Il Comune di Montoggio si estende su una superficie di circa 48 Km² con una densità di 43 abitanti a Km² con una distribuzione abitativa abbastanza concentrata nell'agglomerato del

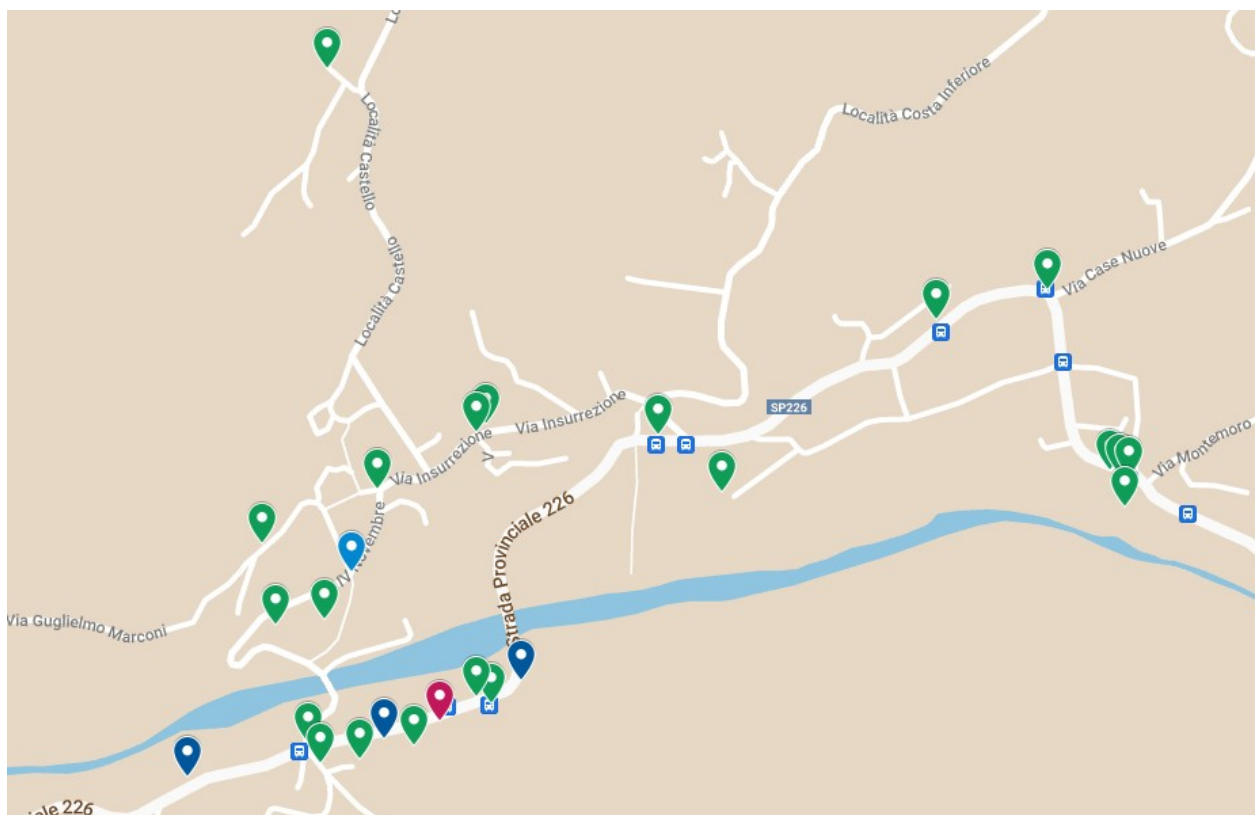
paese di Montoggio.

E' previsto un intervento di pulizia settimanale anche con ausilio di spazzatrice meccanica ed operatore a terra con soffiatore.

Nella giornata di Martedì pomeriggio personale del Gestore provvederà allo svuotamento dei cestini laddove presenti con frequenza di una volta alla settimana.

Il servizio viene effettuato mediante l'invio di apposita squadra di operatori con dotazioni operative necessarie (scopa, raccoglitore e idoneo veicolo per la rimozione dei rifiuti raccolti)

L'area di intervento coincide con il centro paese comunale come da cartografia allegata che evidenzia anche la presenza dei cestini getta carta presenti:



Nuovo Cestino



Cestino Esistente

MONTOGGIO SPAZZAMENTO MANUALE CESTINI martedì

VIA ROMA
VIA MILITE IGNOTO
PIAZZA PAOLO MORANDO
VIA DELL'INSURREZIONE D'APRILE
LOCALITA INSURREZIONE
VIA 4 NOVEMBRE

MONTOGGIO SPAZZAMENTO MECCANIZZATO martedì

PIAZZA BALILLA
PIAZZA LUIGI BURLANDO
VIA ROMA
VIA MILITE IGNOTO
VIA EMILIO MANGINI
PIAZZA PAOLO MORANDO
VIA CASE NUOVE
VIA ARMANDO DACCA
LOCALITA INSURREZIONE
LOCALITA COSTA INFERIORE
VIA 4 NOVEMBRE
VIA MONSIGNOR GIOVANNI REBORA
VIA GUGLIELMO MARCONI

Raccolta rifiuto tessile

La raccolta è finalizzata in prima battuta al recupero di indumenti usati da avviare a riuso e in seconda battuta all'avvio a riciclo del tessile non recuperabile.

Alla luce delle indicazioni circa l'obbligatorietà di avviare una sistematica raccolta differenziata di rifiuto tessile dal 2023 e anche in coerenza con quanto previsto dal Contratto di Servizio, AMIU intende organizzare un sistema di raccolta omogeneo su tutto il territorio di Genova e del Genovesato.

Dal mese di Ottobre 2023 viene implementato un sistema di raccolta del rifiuto tessile tramite cassonetti di grande volumetria, facilmente riconoscibili da un colore e una chiara comunicazione del contenuto e utilizzabili dai cittadini nella misura di uno ogni 2.000 abitanti. Nello specifico sul Comune di Montoggio è prevista l'installazione di n 2 contenitori per la raccolta di tali rifiuti con svuotamento quindicinale. La frequenza di svuotamento relativamente al giorno previsto dovrà essere valutata nell'ambito dell'affidamento del servizio complessivo.

Raccolta stradale oli vegetali

Il servizio viene effettuato mediante il posizionamento di contenitori stradali di prossimità, identificati con apposita segnaletica adesiva: l'utente conferisce all'interno del contenitore, in bottiglie di plastica, il rifiuto proveniente da scarti di olio vegetale es. Olio da frittura, olio vegetale di qualsiasi tipo, strutto (in modica quantità, perché solidifica), olio proveniente da alimenti sott'olio (tonno, carciofini, peperoni, funghi etc.), grassi vegetali, margarina.

Non possono in qualsiasi modo essere conferiti oli di origine minerale e/o sintetica.

Il servizio verrà implementato entro il primo quadrimestre 2024 e prevede l'installazione di 2 contenitori per oli tipologia 240 lt in posizione ancora da concordare con A.C.

Servizi integrativi

Possono essere attivati i seguenti servizi integrativi che devono essere oggetto di quantificazione economica preventiva da sottoporsi ad EGA per approvazione:

- Potenziamento servizio di spazzamento
- Manutenzione e/o realizzazione straordinaria CDR
- Gestione centri del riuso
- Pulizia di aree non previste a contratto di servizio
- Pulizia e raccolta rifiuti in occasione di fiere e manifestazioni non previste nel PAA
- Raccolta di rifiuti abbandonati con volume superiore a 5 mc
- Pulizia e ripristino condizioni igieniche a seguito di eventi calamitosi e non programmabili
- Attività inerenti la rimozione di depositi abusivi da strade o aree pubbliche sia all'esterno che all'interno del perimetro di espletamento del servizio

Il tariffario attualmente in vigore è allegato al presente documento denominato "Allegato 2".

Raccolta di rifiuti prodotti nel corso di eventi

Le feste, le sagre e le varie manifestazioni sul territorio individuate sono numerose e raccolgono moltissime adesioni. Il momento di aggregazione è quindi strategico per proporre comportamenti ecosostenibili e per ridurre le grandi quantità di rifiuti.

Sulla base di un programma-elenco degli eventi predisposto annualmente da parte delle amministrazioni, il gestore fornirà adeguate attrezzature (es. cassonetti carrellati, trespoli ecc.) di volumetria adeguata all'entità dell'evento per tutte le principali frazioni intercettabili. Le raccolte saranno organizzate tenendo presente i servizi standard ed eventualmente valutando integrazioni sulla base delle caratteristiche e dell'impatto dell'evento.



Per l'anno 2024 la franchigia rispetto al numero di eventi per i quali verranno effettuati i servizi di cui sopra corrisponde, per il comune di Montoggio, a n° 8 eventi; tali manifestazioni risultano già ricomprese negli attuali PAA e pertanto non soggette ad onere alcuno.

Ulteriori manifestazioni eccedenti il numero di eventi a consuntivo nell'anno 2023 dovranno pertanto essere considerate quale servizio integrativo e come tali soggette a computo economico nonché autorizzate da CM ai sensi del vigente Contratto (vedi allegato 1 - Tariffario). Occorre inoltre comunicare via PEC con almeno 48 ore di preavviso un eventuale annullamento di una delle manifestazioni indicate nel PAA; vengono escluse da suddetta preventiva comunicazione eventuali manifestazioni annullate per cause di forza maggiore.

Gli obiettivi per la gestione di questi eventi sono:

- ⇒ Assicurare la sostenibilità tecnica al gestore dell'evento;
- ⇒ Realizzare un'adeguata sostenibilità ambientale della manifestazione promuovendo la RD;
- ⇒ Coordinare i due elementi suesposti in maniera flessibile e fattibile.

Si prevedono le seguenti manifestazioni:

1. terza domenica di Maggio: Fiera di San Pasquale (area Feste)
2. primo weekend di Giugno: Festa dei sentieri (Centro paese)
3. ultimo weekend di Giugno: Caccia pesca e tradizione (Area Feste)
4. primo venerdì di Agosto: Fiera di Notte (Centro Paese)
5. secondo weekend di agosto: Festa di San Lorenzo (Area Feste)
6. 18 agosto Festa di san Rocco (Zona castello)

7. Ultima settimana di agosto: Festa patronale (Centro paese)
8. 8 settembre: Festa n.s delle Trefontane (località Trefontane)

Carta dei Servizi e rilevazione customer satisfaction

Verrà aggiornata l'attuale Carta dei Servizi, tenendo conto delle linee guida dell'Autorità per la regolazione di reti energia e ambiente (Arera) e di quanto già approvato da Città Metropolitana. Il documento ha lo scopo di rendere noto ai cittadini circa gli sforzi fatti dal Comune e dal gestore per garantire qualità e costante miglioramento dei servizi offerti.

La carta, elaborata anche in versione informatica, sarà portata a conoscenza degli utenti in modo idoneo e di facile comprensione.

Comprenderà, a titolo orientativo e non esaustivo, la trattazione dei seguenti argomenti:

- ⇒ Oggetto e ambito di applicazione
- ⇒ Principi fondamentali
- ⇒ Modalità di effettuazione del servizio di gestione integrata
- ⇒ Standard di qualità del servizio
- ⇒ Valutazione della qualità del servizio erogato
- ⇒ Tutela dell'utenza e procedure di reclamo e di ristoro/rimedio

Oltre alle attività di igiene urbana svolte sul territorio servito, saranno illustrati gli indicatori utilizzati per valutare i servizi e gli standard di qualità che si intendono raggiungere: tale strumento permetterà a tutti gli utenti di verificare l'effettiva rispondenza del servizio fornito agli obiettivi indicati nella Carta, e di collaborare con AMIU segnalando le aree di miglioramento.

È importante che tutti gli utenti acquisiscano la consapevolezza che l'impegno del gestore dei servizi, da solo, non è sufficiente a garantire buoni risultati senza la collaborazione di tutti i cittadini.

Potranno essere effettuate, nei modi e con la frequenza che verrà stabilita di concerto con l'Amministrazione Comunale, forme di rilevazione sulla "customer satisfaction" che principalmente si focalizzeranno sui seguenti elementi:

- Rilevazione della qualità del servizio
- Risultati conseguiti in relazione agli standard
- Controllo sull'efficacia della gestione dei reclami (numero, tipo e seguito dato al reclamo)

Progetto comunicativo

Per sviluppare l'attuale modello operativo orientato al recupero e al riciclo dei materiali e consentire di raggiungere il target di raccolta differenziata previsto sarà realizzata una campagna di comunicazione, con particolare attenzione al focus sui diversi materiali (in particolare la frazione umida), l'informazione sui servizi e sui risultati da raggiungere.

La strategia di comunicazione prevede un coinvolgimento positivo da parte dei cittadini, protagonisti attivi del sistema e dei risultati da raggiungere.

In quest'ottica, si elencano i principali obiettivi delle attività di comunicazione che verrà declinata a seconda dei diversi target di utenza e le diverse iniziative:

- informare e sensibilizzare le utenze, con strumenti, servizi e linguaggi dedicati ai diversi stakeholder
- promuovere e far conoscere i servizi, le modalità, le frequenze e i giorni di raccolta, e tutti gli aspetti significativi dei diversi servizi attivati sul territorio, compresi i rifiuti non gestibili attraverso i normali circuiti di raccolta domiciliare
- incentivare comportamenti virtuosi e responsabili, attivando azioni di sensibilizzazione sulle modalità per la raccolta differenziata, attraverso una campagna dedicata e strumenti di

consultazione cartacei e digitali che facilitino i corretti comportamenti e riducano gli errori, aumentando così l'efficienza del servizio

- instaurare un dialogo propositivo e attivo con i principali portatori di interesse sul territorio che si devono sentire coinvolti e responsabili dei risultati, creando consapevolezza circa l'impatto che i comportamenti individuali hanno sull'ambiente che ci circonda
- rafforzare l'attività di animazione territoriale, con presidio e controllo del territorio
- raccogliere attraverso verifiche periodiche dei livelli di qualità del servizio, suggerimenti, proposte e segnalazioni degli utenti

Si prevede la realizzazione di una campagna di comunicazione con materiali cartacei e digitali finalizzati a fornire informazioni complete e precise in merito a servizi, iniziative, incontri e valorizzazione dei risultati ottenuti. I materiali cartacei vengono predisposti in quantità sufficienti per le utenze domestiche e non, oltre che convertiti in digitale e diffusi tramite i canali digitali attivati (siti web istituzionali, sito web, social network, app, canale youtube, ecc), per sostenere la crescita quantitativa e qualitativa della raccolta differenziata, coinvolgendo i cittadini sulle buone pratiche di riduzione dei rifiuti e di corretta separazione, in linea con il target previsto. Tutto il materiale sarà coordinato graficamente.

La campagna sarà declinata con utilizzando anche gli eventuali spazi comunali disponibili, con la diffusione di un pieghevole in cassetta postale, con la descrizione dettagliata dei servizi a disposizione delle utenze. La campagna sarà focalizzata anche alla promozione del servizio di ritiro ingombranti e del verde (sfalci e potature).

Sarà promossa anche una attività di animazione territoriale con la partecipazione a un evento scelto in condivisione con l'amministrazione (ad esempio sagra o festa patronale). In questo evento sarà presente uno stand/corner informativo con personale formato (steward AMIU) a forte predisposizione per il contatto con il pubblico.

È prevista l'organizzazione di una giornata di Sbarazzo, attività che consente di abbinare informazione e raccolta di rifiuti ingombranti e voluminosi. In questo evento che potrà essere ripetuto su richiesta dell'Amministrazione, sarà presente un corner informativo con personale formato (steward AMIU).

In accordo con l'Amministrazione Comunale, sarà organizzata "Rifiuti in Piazza", una giornata pubblica di verifica dei materiali conferiti nei contenitori, per dimostrare quanti materiali possono essere ancora recuperati, se messi dai cittadini nel contenitore corretto. A tale attività verrà data ampia visibilità social e stampa, per creare partecipazione e coinvolgimento sull'obiettivo differenziata e riciclo.

In generale l'ufficio stampa AMIU concorderà con l'Amministrazione comunale le attività di media relations (comunicati stampa, conferenze stampa, social, ecc) da promuovere nell'ambito delle iniziative promosse per la raccolta differenziata e il territorio.

SCUOLA - Particolare rilievo rivestono le scuole del territorio, destinatarie di uno specifico progetto formativo per far crescere tra i ragazzi la cultura del riciclo e della sostenibilità. Il progetto si svilupperà attraverso un nuovo gioco con **figurine adesive e album didattico** riservato agli scolari della scuola primaria.

Presso uno spazio individuato in Valle Scrivia, sarà realizzato **"Ciak si gira, la differenziata va in**

scena”, spettacolo di animazione e musica condotto dal giornalista esperto di educational Franco Nativo. AMIU curerà organizzazione e gestione dell’evento a cui i ragazzi delle scuole potranno partecipare gratuitamente.

Su richiesta dei docenti, AMIU organizzerà un laboratorio creativo ed educativo con intervento di uno specialista AMIU per un percorso formativo e didattico sulla raccolta differenziata e il riciclo. Per le classi saranno disponibili un kit con un manuale per i docenti, una pubblicazione da distribuire agli allievi e un vademecum per le famiglie.

FOCUS COMPOSTAGGIO DOMESTICO – Per la riduzione dei rifiuti e le pratiche di prevenzione, sarà rinnovata la campagna **“Diventa un super compostatore”** per aumentare il numero di utenze iscritte all’albo compostatori.

La campagna prevede la realizzazione delle seguenti attività:

- ⇒ Promozione della campagna presso sportello ambientale e spazi comunali
- ⇒ Corso di formazione gratuito tenuto da un maestro compostatore
- ⇒ Distribuzione ai partecipanti di una compostiera in comodato d’uso
- ⇒ Vademecum con i consigli utili per il compostaggio
- ⇒ Manuale di approfondimento realizzato in collaborazione con l’associazione Italia Nostra
- ⇒ Community FB dedicata a informazioni e supporto ai compostatori

Come previsto dalla normativa, AMIU effettuerà i controlli sulla corretta pratica del compostaggio, garantendo all’Amministrazione Comunale la verifica su almeno il 15% degli utenti che hanno dichiarato di praticare il compostaggio domestico.

Di seguito cronoprogramma delle attività:

	GEN	FEB	MAR	APR	MAG	GIU	LUG	AGO	SET	OTT	NOV	DIC
COMUNICAZIONE Campagna RD offline e online con distribuzione materiale informativo												
“RIFIUTI IN PIAZZA” Giornata di consapevolezza sui rifiuti ancora da recuperare												
SBARAZZO Giornata raccolta ingombranti e campagna comunicazione RD con distribuzione materiale informativo												
ANIMAZIONE TERRITORIALE Stand sagra o evento pubblico												
SCUOLE Progetto figurine e spettacolo “Ciak si gira, la differenziata va in scena”												
RIDUZIONE RIFIUTI Corso compostaggio domestico con distribuzione compostiere												

Ecosportello per informazioni

Continuerà l'attività dello sportello ambientale AMIU dedicato ai cittadini con apertura settimanale concordata con l'Amministrazione, presso la sede della Pro Loco Montoggio nella giornata di sabato: da 1/04 al 30/09 con frequenza settimanale, da 1/10 al 31/03 aperto una settimana sì e una settimana no, sempre con orario dalle 14 alle 16, in modo da garantire presidio fisso per informazioni e distribuzione materiali a residenti e seconde case. Il giorno e l'orario potranno essere modificati in condivisione con l'Amministrazione Comunale, sulla base delle esigenze e dello sviluppo del Piano Operativo della raccolta differenziata.

Lo Sportello, presidiato da un "informatore ambientale" adeguatamente formato, sarà rifornito delle attrezzature e di tutti i materiali grafici ed informativi necessari (manifesti, locandine, espositori di dépliant etc.) per essere così di facile riconoscimento e di immediata efficacia comunicativa per l'utenza. Presso detta struttura gli utenti potranno:

Presso detta struttura gli utenti potranno:

- ⇒ Ottenere informazioni sui servizi ambientali, in particolare frequenza, giorni e orari delle raccolte e dello spazzamento e lavaggio delle strade per le zone di loro interesse
- ⇒ Ricevere l'elenco aggiornato di tutti i rifiuti conferibili ed eventuale calendario dei ritiri istituito da AMIU, nonché la descrizione delle corrette modalità di conferimento per le diverse frazioni
- ⇒ Conoscere ubicazione, modalità di accesso e orari di apertura dei centri di raccolta con l'elenco dei rifiuti conferibili
- ⇒ Richiedere l'assegnazione o la sostituzione di attrezzature
- ⇒ Prenotare i servizi a chiamata
- ⇒ Segnalare eventuali disservizi e presentare reclami
- ⇒ Ottenere informazioni sulle iniziative e manifestazioni realizzate sul territorio comunale secondo i programmi stabiliti
- ⇒ Conoscere le diverse modalità legate alla riduzione dei rifiuti alla fonte, in particolare la campagna di autocompostaggio con le attività descritte sopra (par. Focus compostaggio domestico) e le relative riduzioni previste dal regolamento comunale
- ⇒ Conoscere le attività di comunicazione

Controllo dei servizi e attività di sanzionamento

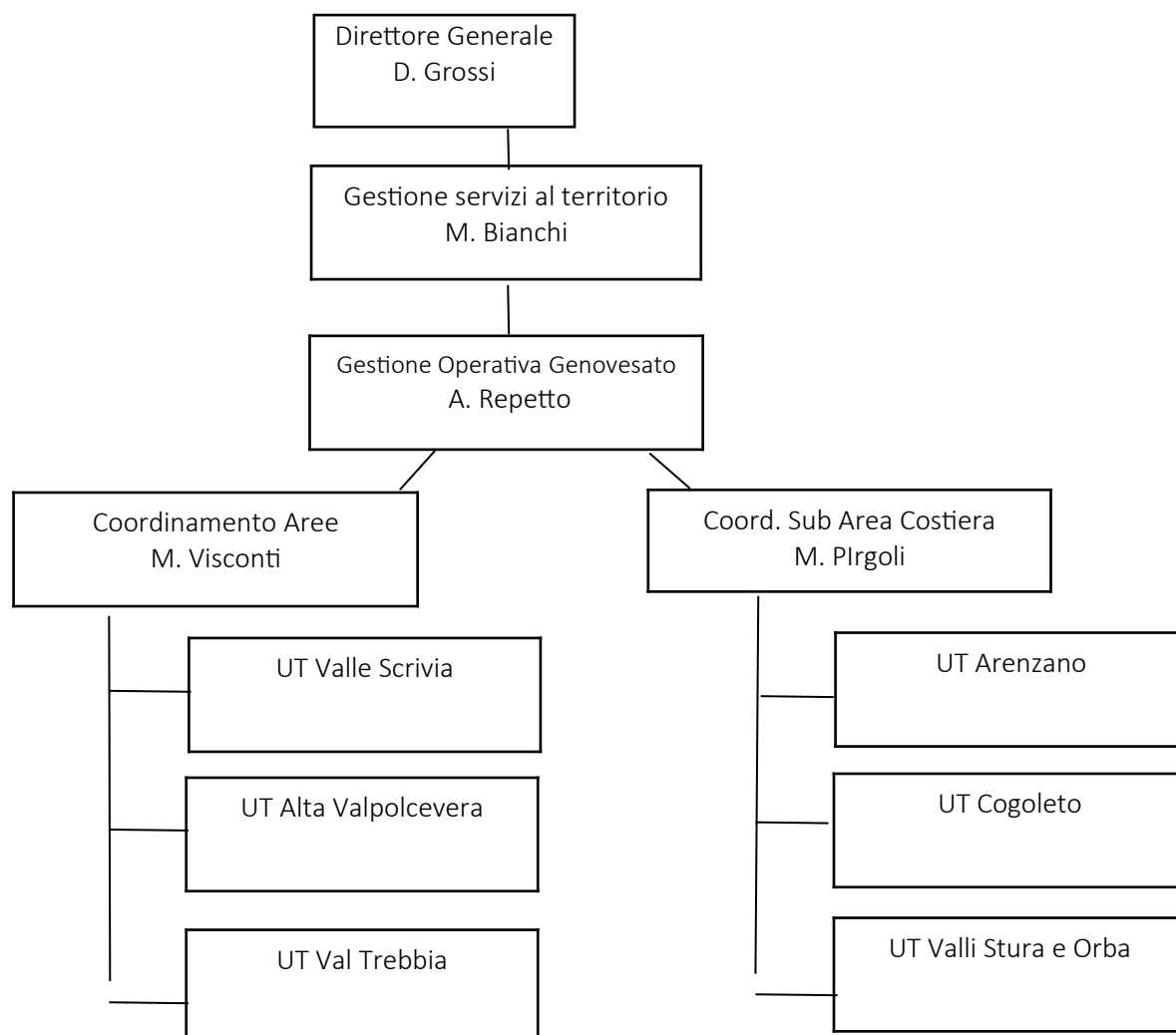
A supporto della quotidiana attività di raccolta e di controllo, da parte del personale operativo, in merito alla qualità dei rifiuti conferiti, oltre al personale operativo, AMIU Genova mette a disposizione del personale abilitato al servizio di Polizia Amministrativa autorizzato. A tal riguardo sarà svolta una preliminare attività di allineamento normativo, in merito all'utilizzo delle norme sanzionatorie previste dal regolamento comunale.

La presenza sarà assicurata nel corso delle normali attività di controllo del servizio, previo preventivo coordinamento con la polizia locale e l'Amministrazione.

In particolare sarà sviluppata un'attività programmata di presidio delle aree evidenziate più critiche, in stretta collaborazione con l'Amministrazione Comunale per modalità e linee guida di intervento. Potranno essere utilizzati dispositivi mobili di videosorveglianza. L'attività è subordinata all'aggiornamento per la corretta applicazione dei regolamenti comunali di riferimento.

Organigramma e contatti

Il Gestore è strutturato secondo il seguente organigramma:



Nel dettaglio, la struttura di riferimento per il servizio svolto nel Comune di Montoggio, è coordinata dall'area Gestione Servizi al territorio, settore Gestione Operativa Genovesato. I responsabili di riferimento sono:

Marina Lerzo

3356704179

Silviano D'Agostino

3355759357

Per il servizio di comunicazione e promozione ambientale, le attività sono gestite dal settore Comunicazione Operativa, il cui riferimento è:

Luca Zane

telefono 3356997406

N° verde AMIU **800.95.77.00**

Città Metropolitana in data 28 aprile 2022, con delibera n.905 ha validato, in esito alle determinazioni di competenza dell'ETC ai sensi della deliberazione ARERA 363/2021/R/RIF e ss.mm.ii, il Piano economico finanziario del servizio di gestione integrata dei rifiuti urbani per il quadriennio 2022-2025 del Comune di Montoggio, redatto secondo il Metodo Tariffario Rifiuti approvato dalla Deliberazione ARERA 363/2021/R/RIF, come integrata dalle disposizioni di cui alla deliberazione ARERA 459/2021/R/RIF e alla determinazione ARERA 002/DRIF/2021.

ARERA in data 4 agosto 2023 ha pubblicato le prime direttive per l'aggiornamento biennale (2024-2025) del MTR-2. Nelle considerazioni della Determina 389/2023/R/Rif l'autorità ha previsto che "il successivo comma 8.3 stabilisce che la trasmissione all'Autorità dell'aggiornamento della predisposizione tariffaria viene effettuata da parte dell'Ente territorialmente competente alla validazione della predisposizione riferita alle entrate tariffarie di riferimento per il servizio integrato di gestione dei rifiuti urbani, entro 30 giorni dall'adozione delle pertinenti determinazioni ovvero dal termine stabilito dalla normativa statale di riferimento per l'approvazione della TARI riferita all'anno 2024". Alla luce dei termini previsti, in attesa della definizione del nuovo PEF, verrà fatturato con la formula dell'acconto il valore previsto dalla Delibera sopra citata di Città Metropolitana, e sarà oggetto di successivo conguaglio in base al valore dell'aggiornamento del Piano Economico Finanziario 2024-2025 validato.

Si riporta di seguito l'estratto della tabella del ModPEF 2024, che indica il valore del corrispettivo fatturato in acconto pari a euro 352.606 ante IVA:

	2022			2023			2024		
	#NOME?			#NOME?			#NOME?		
	Costi del/i gestore/i diverso/i dal Comune	Costi del/i Comune/i	Ciclo Integrato RU (TOT PEF)	Costi del/i gestore/i diverso/i dal Comune	Costi del/i Comune/i	Ciclo Integrato RU (TOT PEF)	Costi del/i gestore/i diverso/i dal Comune	Costi del/i Comune/i	Ciclo Integrato RU (TOT PEF)
Costi dell'attività di raccolta e trasporto dei rifiuti urbani indifferenziati <i>CRF</i>	28.210	-	28.210	24.179	-	24.179	24.179	-	24.179
Costi dell'attività di trattamento e smaltimento dei rifiuti urbani <i>CTS</i>	94.740	-	94.740	121.293	-	121.293	121.293	-	121.293
Costi dell'attività di trattamento e recupero dei rifiuti urbani <i>CTR</i>	21.162	-	21.162	33.078	-	33.078	33.078	-	33.078
Costi dell'attività di raccolta e trasporto delle frazioni differenziate <i>CRI</i>	189.861	-	189.861	180.773	-	180.773	180.773	-	180.773
Costi operativi variabili previsionali di cui all'articolo 9.1 del MTR-2 <i>CO^{OP}_{19.1}</i>	-	-	-	-	-	-	-	-	-
Costi operativi variabili previsionali di cui all'articolo 9.2 del MTR-2 <i>CO^{OP}_{19.2}</i>	-	-	-	-	-	-	-	-	-
Costi operativi incentivanti variabili di cui all'articolo 9.3 del MTR-2 <i>CO^{OP}_{19.3}</i>	-	-	-	-	-	-	-	-	-
Proventi della vendita di materiale ed energia derivante da rifiuti <i>AR</i>	6.728	-	6.728	10.751	-	10.751	10.751	-	10.751
Fattore di Sharing <i>b</i>	1	0,54	0,54	0,54	0,54	0,54	0,54	0,54	0,54
Proventi della vendita di materiale ed energia derivante da rifiuti dopo sharing <i>b(AR)</i>	9.633	-	9.633	5.806	-	5.806	5.806	-	5.806
Ricavi derivanti dai contappetivi riconosciuti dai sistemi collettivi di compliance <i>AR_{SC}</i>	22.304	-	22.304	8.707	-	8.707	8.707	-	8.707
Fattore di Sharing <i>ω</i>	0,40	0,40	0,40	0,40	0,40	0,40	0,40	0,40	0,40
Fattore di Sharing <i>b(1+ω)</i>	0,76	0,76	0,756	0,76	0,756	0,756	0,76	0,756	0,756
Ricavi derivanti dai contappetivi riconosciuti dai sistemi collettivi di compliance dopo sharing <i>b(1+ω)AR_{SC}</i>	16.862	-	16.862	6.582	-	6.582	6.582	-	6.582
Componente a conguaglio relativa ai costi variabili <i>RC_{CO₁₉}</i>	-	1	1	-	-	-	-	-	-
Oneri relativi all'IVA indebitabile - PARTE VARIABLE	-	31.292	31.292	-	25.621	25.621	-	25.621	25.621
Recupero della $[ΣTa-ΣTmax]$ di cui al comma 4.5 del MTR-2 - PARTE VARIABLE	-	-	-	-	-	-	-	-	-
ΣT_{Va} totale delle entrate tariffarie relative alle componenti di costo variabile dopo le detrazioni di cui al. Art. 4.6 Del. 363/2021/R/RR	307.479	31.293	338.771	347.036	25.621	372.656	347.036	25.621	372.656
Costi dell'attività di spazzamento e di lavaggio <i>CSL</i>	-	-	-	-	-	-	-	-	-
Costi per l'attività di gestione delle tariffe e dei rapporti con gli utenti <i>CARC</i>	4.027	22.408	26.435	1.390	21.499	22.889	3.905	21.499	25.404
Costi generali di gestione <i>CGG</i>	32.787	5.533	38.320	-	5.713	5.713	1.666	5.713	7.379
Costi relativi alla quota di crediti inesigibili <i>CCD</i>	-	-	-	-	-	-	-	-	-
Altri costi <i>CO_{AL}</i>	-	2.272	2.272	-	5.717	5.717	-	5.717	5.717
Costi comuni <i>CC</i>	36.814	30.213	67.027	1.390	32.929	34.319	5.571	32.929	38.500
Ammortamenti <i>Amm</i>	-	-	-	-	-	-	-	-	-
Accantonamenti <i>Acc</i>	-	30.903	30.903	-	30.469	30.469	-	30.469	30.469
- di cui costi di gestione post-operativa delle discariche	-	10.185	10.185	-	10.419	10.419	-	10.419	10.419
- di cui per crediti	-	20.718	20.718	-	20.050	20.050	-	20.050	20.050
- di cui per rischi e oneri previsti da normativa di settore e/o dal contratto di affidamento	-	-	-	-	-	-	-	-	-
- di cui per altri non in eccesso rispetto a norme tributarie	-	-	-	-	-	-	-	-	-
Remunerazione del capitale investito netto <i>R</i>	-	2.817	2.817	-	897	897	-	897	897
Remunerazione delle immobilizzazioni in conto <i>R_{SC}</i>	-	-	-	-	-	-	-	-	-
Costi d'uso del capitale di cui all'art. 13.11 del MTR-2 <i>CK_{proprietari}</i>	-	-	-	-	-	-	-	-	-
Costi d'uso del capitale <i>CK</i>	-	33.720	33.720	-	31.366	31.366	-	31.366	31.366
Costi operativi fissi previsionali di cui all'articolo 9.1 del MTR-2 <i>CO^{OP}_{19.1}</i>	-	-	-	-	-	-	-	-	-
Costi operativi fissi previsionali di cui all'articolo 9.2 del MTR-2 <i>CO^{OP}_{19.2}</i>	-	-	-	-	-	-	-	-	-
Costi operativi incentivanti fissi di cui all'articolo 8 del MTR <i>CO^{OP}₁₉</i>	-	-	-	-	-	-	-	-	-
Componente a conguaglio relativa ai costi fissi <i>RC_{FF}</i>	-	-	-	-	3.000	3.000	-	-	-
Oneri relativi all'IVA indebitabile - PARTE FISSA	-	6.266	6.266	-	10.796	10.796	-	10.796	10.796
Recupero della $[ΣTa-ΣTmax]$ di cui al comma 4.5 del MTR-2 - PARTE FISSA	-	-	-	-	-	-	-	-	-
ΣT_{Fa} totale delle entrate tariffarie relative alle componenti di costo fisse dopo le detrazioni di cui al. Art. 4.6 Del. 363/2021/R/RR	36.814	70.199	107.014	1.390	78.091	79.481	8.571	78.091	80.662
ΣTa= ΣT_{Va} + ΣT_{Fa} prima delle detrazioni di cui al. Art. 4.6 Del. 363/2021/R/RR	346.570	101.492	448.062	406.819	103.712	510.531	406.493	100.712	507.205
ΣTa= ΣT_{Va} + ΣT_{Fa} dopo le detrazioni di cui al. Art. 4.6 Del. 363/2021/R/RR	344.293	101.492	445.785	348.425	103.712	452.137	352.606	100.712	453.318

Buongiorno,

alla luce delle numerose modifiche integrate ai Piani annuali delle attività, come da Vostra richiesta, siamo a rinviare gli stessi in copia aggiornata.

Cordiali saluti
AMIU Genova S.p.A.