

Piano annuale delle attività

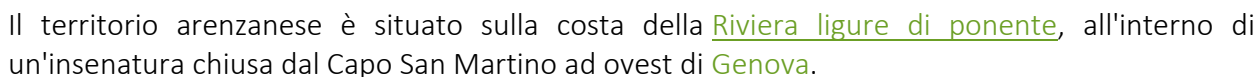
Comune di Arenzano
Anno 2024



Sommario

Sommario	2
Comune di Arenzano	3
Definizione del territorio.....	3
Abitanti serviti e caratterizzazione delle utenze	4
Il servizio di raccolta: porta a porta.....	5
Logistica del servizio	6
Le dotazioni del servizio.....	6
I mezzi del servizio	7
Il personale	10
I percorsi della raccolta.....	11
Sistema di pesatura	23
Flussi di rifiuti attesi	24
Raccolta differenziata: rifiuti ingombranti	24
Raccolta differenziata: Sfalci vegetali e potature – Oli vegetali.....	24
Servizi nei centri di raccolta	24
Servizi Ecovan	25
Le dotazioni del servizio, planimetrie e postazioni	25
Servizio di lavaggio sanificazione contenitori, mezzi e piazzole.....	29
Servizio di igiene urbana	31
Servizi ricompresi nel contratto di servizio	32
Servizi integrativi	32
Raccolta rifiuto tessile	32
Mercati ambulanti.....	33
Attività di comunicazione.....	35
Eco Sportello	37
Carta dei Servizi e servizi di rilevazione della customer satisfaction	38
Organigramma e contatti.....	39
Piano Economico Finanziario	40

Definizione del territorio



La maggior parte del territorio comunale, interamente compreso nel [Parco naturale regionale del Beigua](#), è per i 2/3 di tipo montuoso con un'estensione territoriale che partendo dalla costa si dirama verso il crinale del massiccio del [Monte Beigua](#) oltre i 1.000 m di altitudine; la massima altitudine dei 1.183 m s.l.m. è raggiunta dalla vetta del [Monte Reixa](#) che, assieme alle vette del [Monte Rama](#) (1.148 m) e del [Monte Argentea](#) (1.082 m), fanno parte del territorio montuoso tra Arenzano e Cogoleto. La morfologia del territorio è particolare poiché alcuni tratti montani si affacciano direttamente sul tratto costiero, arrivando alla minima distanza tra mare e dorsale [appenninica ligure](#).

I principali corsi d'acqua sono il Torrente Lerone, confine naturale tra le amministrazioni comunali di Arenzano e Cogoletto, e i torrenti Cantarena e Lissolo.

Il territorio comunale, che si estende per circa 24,3 km², comprende, oltre al capoluogo, l'unica frazione di Terralba e le località di Bicocca, Cantarena, Case Soprane, Gazzo e Terrarossa. Confina a nord con [Sassello](#), in provincia di Savona, a sud è bagnato dal [mar Ligure](#), ad ovest con Cogoleto e ad est con Genova nella delegazione di Voltri.

Comune	Numero abitanti residenti *	Numero Utenze Domestiche (UD)*	Numero Utenze Non Domestiche (UND)*
Arenzano	11.150	8.779	996

* Dati Comune 2023

Abitanti serviti e caratterizzazione delle utenze

Il Comune di Arenzano comprende utenze 8.779 di cui 5.487 utenze domestiche residenti e 3.292 utenze domestiche non residenti.

Risultano inoltre 996 utenze NON domestiche così suddivise:

CATEGORIA	Mq	Utenti
Musei, biblioteche, scuole, associazioni	14.918,00	40
Autorimesse e magazzini senza alcuna ven	104.282,00	320
Campeggi, distributori carburanti, impia	1.742,00	16
Stabilimenti balneari	30.921,00	12
Esposizioni, autosaloni	2.788,00	10
Alberghi con ristorante	4.334,00	5
Alberghi senza ristorante	11.499,00	18
Case di cura e riposo	3.122,00	6
Ospedali	12.238,00	1
Uffici, agenzie	14.454,00	184
Banche, istituti credito, studi professionali	2.540,00	21
Negozi abbigliamento, calzature, libreria	8.372,00	68
Edicola, farmacia, tabaccaio, plurilicen	867,00	14
Negozi particolari quali filatelie, tend	268,00	3
Attività artigianali tipo botteghe, parr	2.143,00	35
Attività artigianali tipo botteghe: fale	4.508,00	27
Carrozzeria, autofficina, elettrauto	3.643,00	21
Attività industriali con capannoni di pr	10.328,00	19
Attività artigianali di produzione beni	2.222,00	15
Ristoranti, trattorie, osterie, pizzerie	7.816,00	46
Mense, birrerie, amburgherie	58,00	2
Bar, caffè, pasticcerie	4.111,00	58
Supermercato, pane e pasta, macelleria,	7.940,00	29
Plurilicenze alimentari e/o miste	666,00	4
Ortofrutta, pescherie, fiori e piante, p	557,00	17
Discoteche, night club	370,00	1
Chioschi bar	133,00	4
totale	256.840	996

Il servizio di raccolta: porta a porta

Il Comune, nonostante il sensibile aumento delle percentuali relative alla raccolta differenziata, non raggiunge ad oggi i target prefissati: il Gestore in tal senso prevede di svolgere nel corso del prossimo esercizio, specifiche attività di comunicazione e controllo dell'utenza, mirate a disincentivare i comportamenti non ancora adeguati da parte di alcune utenze.

Tale attività, meglio definita nei suggestivi capitoli, risulta finalizzata anche all'efficientamento dell'attuale sistema di raccolta.

Il Piano si concentra pertanto sul miglioramento degli attuali standard di servizio, sul raggiungimento dei livelli di raccolta differenziata previsti a contratto (70%), potenziando le dotazioni a servizio degli operatori e le dotazioni in uso ai cittadini anche attraverso sistemi disincentivanti (sanzioni amministrative).

La pianificazione del servizio prevede un modello di raccolta che punta a migliorare le raccolte esistenti impiegando mezzi di piccola/media capacità (da 2 a 7/8 mc - mezzi satellite), in grado di assolvere il servizio con agilità e rapidità, anche sui tratti meno agevoli. L'organizzazione si prefigge inoltre di raggiungere l'utenza riducendo l'impatto sulla circolazione urbana, impiegando veicoli (mezzi madre) di media/alta capacità di collettamento (da 10/25 mc) a cui i mezzi satellite fanno riferimento, per poi ottimizzare gli smaltimenti agli impianti finali di destino.

Nel comune di Arenzano, le utenze domestiche sono servite con un sistema di raccolta cosiddetto "domiciliare" mediante l'esposizione su suolo pubblico, ed in aree prossime al domicilio dell'utente, di idonei mastelli da lt 30-40 o sacchetti in polietilene; alternativamente gli edifici aventi un numero uguale o superiore a 6 utenze sono considerati condomini ai quali vengono assegnati in comodato d'uso gratuito contenitori carrellati per tutte le tipologie di materiali: nell'arco del 2024, nell'ottica di un efficientamento del servizio attraverso una maggior capillarizzazione delle dotazioni, verrà completato il posizionamento dei contenitori in tutte le postazioni condominiali, attuando dove possibile una razionalizzazione delle postazioni già presenti.

La volumetria di tutti i contenitori presenti sul territorio è calcolata sulla base del numero di abitanti (residenti e non residenti) arrotondato per eccesso, tenendo conto anche delle evidenti fluttuazioni stagionali.

Le utenze NON domestiche sono servite, laddove possibile, con sistema di raccolta "domiciliare" mediante la fornitura, a titolo gratuito, di idonei contenitori di volumetria appropriata per ogni frazione prevista, e dotati di sistema di chiusura mediante chiave.

Le utenze NON domestiche della zona centro paese, sono servite mediante sistema di raccolta "porta a porta".

L'attuale sistema prevede il mantenimento delle Isole Ecologiche Commercianti situate in Via Negrotto Cambiaso e in Via Vittorio Veneto con accesso libero per tutte le utenze cosiddette "food". Tutte le altre tipologie di utenze del centro sono servite da un sistema "porta a porta" integrale ovvero per tutti i tipi di materiali, seguendo un calendario che si differenzia nel periodo estivo rispetto a quello invernale in considerazione dell'interesse turistico che contraddistingue il Comune di Arenzano (vd prospetto sotto riportato).

Sono inoltre presenti piazzole con contenitori adibiti alla raccolta degli abiti usati e degli olii alimentari esausti. Le altre tipologie di rifiuto, come pile esauste e farmaci scaduti sono raccolte

con il sistema “porta a porta” presso le attività commerciali e gli uffici comunali.

Logistica del servizio

Il punto di partenza nell'organizzazione del servizio è la logistica.

Per ragioni tecniche, economiche e ambientali si rende necessario organizzare il bacino gestionale in aree omogenee. In particolare il Comune di Arenzano viene associato per logistica territoriale al vicino comune di Cogoletto di cui ne potrà condividere parzialmente alcuni percorsi per l'ottimizzazione dei servizi di raccolta e spazzamento.

Per il servizio è previsto l'impiego di mezzi ausiliari per il trasporto dei rifiuti raccolti verso gli impianti finali, attraverso i quali effettuare anche il trasbordo del carico (la cosiddetta "rottura del carico") in specifiche aree. Per il comune di Arenzano, tale attività si prevede verrà svolta in un'area in presso il Centro di raccolta di via Pian Masino.

La sede operativa è localizzata nei locali di via Pian Masino in Comune di Arenzano. Le zone sono adibite a Unità territoriale, rimessa veicoli, spogliatoi, e servizi per il personale.

Il gestore, inoltre, dispone dell'Isola ecologica attigua ai locali di cui sopra, che verrà utilizzato dal gestore per ottimizzare la logistica dei propri rifiuti nonché dai cittadini del Comune di Arenzano.

Le dotazioni del servizio

Per il calcolo progettuale delle volumetrie dei contenitori necessarie, dei percorsi, dei mezzi e operatori impiegati sul servizio si sono ipotizzati a riferimento strutturale le seguenti assumption tecniche di base, sia per la raccolta stradale che per la raccolta domiciliare, ove prevista:

Raccolta stradale	Densità (Kg/mc)	Volume contenitori (Lt)	Freq. Sett. inverno/estate
Carta e cartone	80	mastello-120-240-360-1000	da 1 a 7
Oli vegetali	/	240	quindicinale
Abiti usati/tessili	7	2000	quindicinale
Vetro	320	120-240	da 1 a 3
Plastica	40	mastello-120-240-360-1000	da 1 a 7
Frazione umida	300	mastello-lt 120-240	Da 3 a 7
Secco residuo	80	mastello-120-240-360-1000	da 1 a 7
Sfalci e ramaglie	/	fascine -sacchi biodegradabili	a chiamata
Tessili sanitari	/	lt 360	3

I mezzi del servizio

Sulla base delle volumetrie e delle frequenze previste scaturisce il numero di mezzi, di seguito riportati in dettaglio:

Tipologia mezzo	Numero mezzi
AUTOCARRI LEGGERI	3
GIOTTI VICTORIA GLADIATOR EVO 6D	1
IVECO 35/A	1
PIAGGIO C80200 (APE 50 CAT.)	1
AUTOCARRI MEDI	1
IVECO FIAT 95.14	1
AUTOCOMPATTATORI	13
ISUZU / PRETTO N1R 87A M21 BLEU	3
ISUZU / PRETTO N2R 75D	1
ISUZU / PRETTO N2R 85D	2
ISUZU / PRETTO N2R 85E M55	2
ISUZU NKR 77 E 5DX	1
IVECO 110/120/E4	1
IVECO IG190EL2CA	1
IVECO MAGIRUS A410T	1
RENAULT RTF 130.35	1
CASSONI SCARRABILI	2
SISTEMI SRL CASSONE 25 MC	2
COMPATTATORI SCARRABILI	5
B.T.E. CSM22B500	2
SISTEMI SRL COMPATTATORE SCARRABILE	3
FURGONI	1
PEUGEOT PARTNER	1
LAVACONTENITORI	1
ISUZU / PRETTO N2R 85D	1
MACCHINE MOVIMENTO TERRA	1
NEW HOLLAND CNH ITALIA E50.2	1
SPAZZATRICI	2
BUCHER - JOHNSTON CN201	1
BUCHER AG CC 5006-A3A	1
VEICOLI CON VASCA RSU	2
GIOTTI VICTORIA GLADIATOR EVO 6D	1
PIAGGIO PORTER S90 CHW SUM	1
Totale complessivo	31

Le motorizzazioni dei mezzi di nuova acquisizione è Euro 6 e comunque sarà rispettosa della naturale evoluzione tecnologica e normativa in materia di contenimento delle emissioni degli automezzi. I mezzi e le attrezzature saranno sottoposti ad un programma di manutenzione costante e di sostituzione adeguato alle esigenze operative.

Alla luce del fatto che oggi assume sempre maggiore rilevanza la redditività e il contenimento dei costi di esercizio, il controllo delle performance e l'impatto ambientale dei veicoli, il mercato oggi offre motori a consumi ridotti e basse emissioni, nonché attrezzature a favore della

riduzione dei tempi di svuotamento dei contenitori e della razionalizzazione dei percorsi.

Per i veicoli di cui sopra è previsto un piano manutentivo specifico, che prevede una manutenzione pianificata e programmata in base alle caratteristiche specifiche del veicolo nonché alla data di prima immatricolazione: non è possibile al momento fornire elenco dettagliato degli interventi di manutenzione in quanto viene programmato mensilmente.

In linea generale comunque:

- I mezzi sotto i 35 q.li fanno la prima revisione ogni 4 anni e successivamente ogni 2 anni. Per i mesi di giugno-luglio-agosto limiteremo le fermate al minimo per poter comunque garantire la prosecuzione delle garanzie anticipando quando possibile gli interventi. Considera che questi mezzi necessitano di n.3 fermate anno da politica aziendale.
- Per i mezzi sopra i 35 q.li è invece necessario fare la revisione ogni anno. Allo stato attuale avresti n.6 fermate (vedi schema sotto) che Giulio e Stefano contano di poter anticipare nei mesi pre-estivi. Ovviamente anche questi mezzi necessitano di n.3 fermate anno per manutenzione programmata.

I contenitori

Per quanto riguarda la fase di conferimento, il rinnovamento dell'intero parco contenitori costituisce un ulteriore incentivo per l'utenza alla corretta pratica della raccolta differenziata e una gradevole operazione di miglioramento estetico dell'urbanistica.

Nel corso dell'anno 2022 si è provveduto alla sostituzione di tutto il parco cassonetti con le modalità ed i loghi corretti

Le nuove dotazioni rispettano la nuova standardizzazione del colore di cui alla UNI 11686:2017 e riportano fronte faccia l'adesivo esplicativo dei materiali che possono essere conferiti:

- ⇒ indifferenziato coperchio di colore grigio;
- ⇒ carta coperchio di colore blu;
- ⇒ plastica/lattine coperchio di colore giallo;
- ⇒ vetro coperchio di colore verde;
- ⇒ organico coperchio di colore marrone.

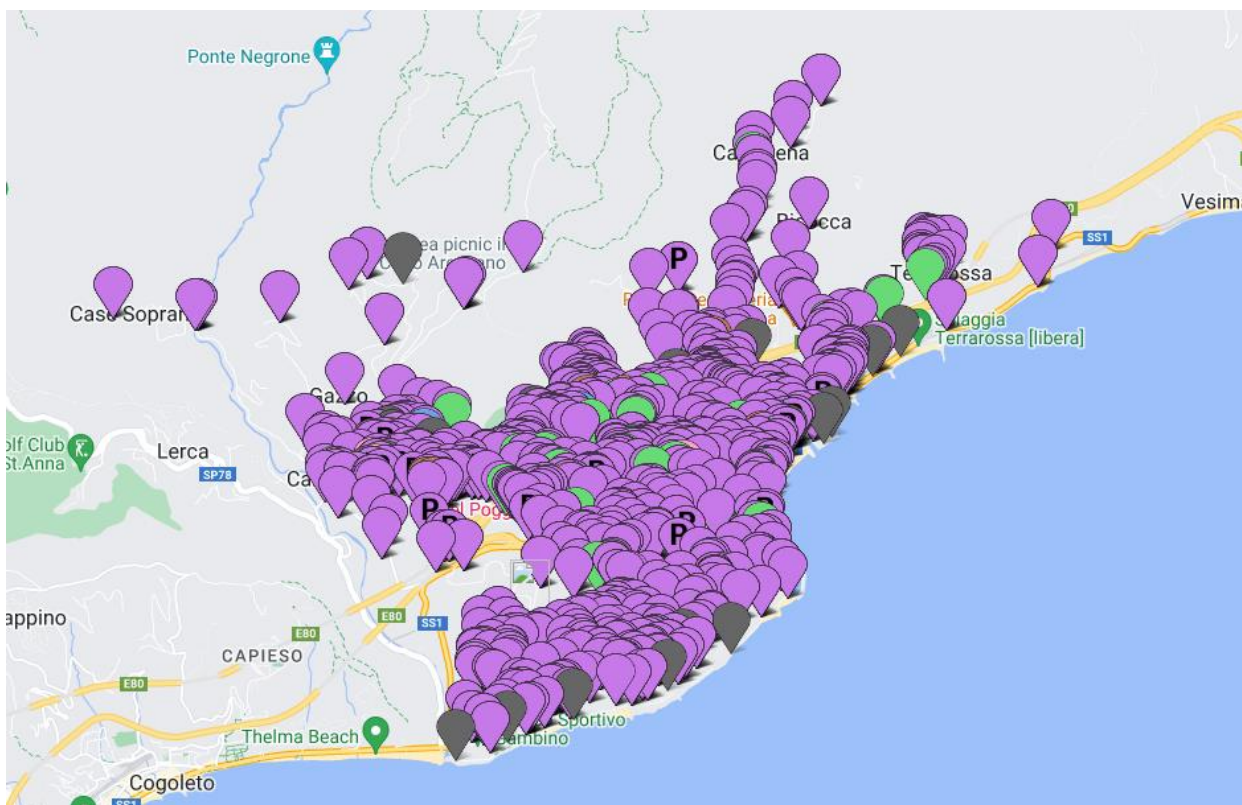
Nella tabella in allegato Tabella 1, si riportano i dettagli delle collocazioni delle postazioni previste con sistema raccolta di prossimità.

Per il comune di Arenzano è impiegato il sistema di gestione dei dati relativi al servizio già presente in azienda al seguente link <https://portaleservizi.amiu.genova.it/> realizzando così un'unica piattaforma di dati per tutto il comprensorio del genovesato. Grazie a tale piattaforma è possibile tracciare e contabilizzare i dati relativi alle utenze servite, le modalità di raccolta rifiuti, le quantità di RD/RSU raccolte (e le conseguenti percentuali di RD raggiunte), i flussi degli utenti alle isole ecologiche, le tipologie/quantitativi di rifiuti conferiti alle isole ecologiche, una sintesi dei principali disservizi/reclami gestiti, gli impianti di destino per ogni singola frazione di rifiuto, i dati dell'autocompostaggio domestico, i dati sugli eventi gestiti (fiere, mercati altro), nonché i dati sugli eventi di informazione e comunicazione realizzati.

Le postazioni dei cassonetti sono georeferenziate e disponibili in forma di mappatura al fine di consentire una visualizzazione dell'estensione dei punti di conferimento per tipologia di contenitore, frequenza di svuotamento.

Si riporta di seguito la mappatura georeferenzata delle postazioni attuali di cui si rimanda per un maggior dettaglio all'allegato 1:

Il Gestore concorderà e valuterà, nel corso dell'anno, con l'amministrazione comunale territorialmente competente e Città Metropolitana eventuali puntuali ottimizzazioni del sistema di raccolta dei rifiuti coerenti con la cornice regolatoria giuridica, tecnica ed economica, in funzione delle esigenze eventualmente manifestate dagli enti territoriali.



Il personale

In funzione della tipologia degli automezzi, individuata quale soluzione ottimale nell'espletamento del servizio per i comuni del bacino in oggetto, di seguito si riassume la dotazione del personale che si prevede necessaria per l'intero comune.

Dotazione personale			
Autista raccoglitore	Full time	Operaio	13
Addetto Ecologico	Full time	Operaio	11
Addetto Ecologico	Part time 24 ore	Operaio	2
Addetto Isola Ecologica	Full time	Operaio	1
Impiegato	Full time	Impiegato	2
Responsabile operativo	Full time	Impiegato Tecnico	1
Coordinatore Area	Full time	Impiegato	0,3
		Totale Impiegati	3,3
		Totale Operai	27

Viene introdotto il concetto di “polivalenza” rispetto alle necessità di volta in volta rilevate: autisti ed operatori svolgeranno diverse mansioni nelle frequenze previste alternandosi di fatto all'esecuzione di tutti i servizi previsti.

Nel periodo estivo verranno incrementati proporzionalmente alla stagionalità numero 4 operatori part time.

L'inquadramento professionale fa capo al CCNL Utilitalia dei servizi ambientali – AREA CONDUZIONE – declaratoria di Area operativo – funzionale:

“vi appartiene il personale che, assegnato ad attività di trasporto o movimentazione di rifiuti, è addetto alla conduzione di veicoli per la guida dei quali è richiesto il possesso della patente di categoria “C” o superiore. Opera con autonomia e variabilità di realizzazione nell’ambito di procedure stabilite, con responsabilità del buon funzionamento – compreso il rifornimento di carburante ed i rabbocchi necessari – e del mantenimento dello standard di sicurezza del mezzo utilizzato, anche in concorso con altri lavoratori dei quali può avere il coordinamento”.

L’area prevede due livelli professionali:

- ⇒ 3° livello professionale – AUTISTA POLIVALENTE o RACCOGLITORE: “adibiti alla conduzione di veicoli e/o mezzi d’opera per la guida dei quali è richiesto il possesso della patente di categoria “C” nell’ambito del servizio di raccolta e attività accessorie in concorso con altri lavoratori, dei quali possono avere il coordinamento, assicurano la loro prestazione, manovrando i comandi e gli apparati in dotazione ai veicoli utilizzati, quali: autocompattatore; autolavacassonetti; autocarri per trasporto rifiuti; autoinnaffiatrice; autospazzatrice di massa complessiva a pieno carico fino a 6 T.; pale, ruspe, trattori ed escavatori di peso fino a 10 T.

Come operatore unico, il conducente di autocompattatore, in conformità alla condizioni operative definite nel programma di sorveglianza sanitaria, provvede alla raccolta e/o movimentazione manuale e/o meccanizzata di: sacchi, contenitori di varia capacità fino a 30 litri o comunque per un peso lordo non superiore a 16 kg per la raccolta di frazione di rifiuti ad alto peso specifico (vetro, umido), contenitori carrellati con capacità massima di 360 litri. L’utilizzo dei contenitori di volume superiore a 30 litri per qualsiasi altra tipologia di frazione di rifiuto, diversa da quelle di cui sopra, non potrà comportare un peso lordo superiore a 16 kg”.

Si precisa che l’autista polivalente può essere impiegato anche per altri servizi quali:

- Gestione del servizio ECOVAN ed ECOCAR;
- Servizi di pulitoria, lavaggio e sanificazione, rimozione rifiuti abbandonati su suolo;
- Altri servizi: ad esempio consegna contenitori.

- ⇒ 4° livello professionale AUTISTA: “adibiti alla conduzione di veicoli e/o mezzi d’opera per la guida dei quali è richiesto il possesso della patente di categoria “C” o superiore. Nell’ambito del servizio di raccolta effettuano attività di carico, scarico e accessorie come operatore unico, manovrando da bordo i comandi e gli apparati in dotazione ai veicoli utilizzati (es. auto compattatore assistito da dispositivi di caricamento video, autolavacassonetti ecc...) e comunque assicurando anche le operazioni complementari necessarie per il completamento delle funzioni operative degli stessi (es.: aggancio e sgancio di scarrabili, rimorchi, multi benne)”.

Per quanto concerne il controllo operativo e la tempestiva segnalazione di eventuali conferimenti impropri e/o abbandoni incontrollati (es discariche abusive) tutto il personale operativo potrà essere dotato di specifica attrezzatura, anche informatica (es smartphone + “app mobile”), che consenta la segnalazione e registrazione (comprese fotografie) degli eventi, elemento utile anche alla consuntivazione del numero di reati ravvisati.

I percorsi della raccolta

I percorsi di raccolta prendono avvio dalla sede operativa e sviluppano il servizio sull’intero comprensorio comunale, attraverso diversi percorsi specifici riferibili alle frazioni di rifiuto trattate. I percorsi previsti e le relative frequenze sono esplicitate in **Allegato A** per quanto

riguarda la raccolta e nell'**Allegato B** per quanto riguarda l'igiene del suolo.

In allegato il dettaglio:

PERCORSI INVERNALI

Comune di Arenzano				
Servizio invernale (dal 1 ottobre al 30 aprile)				
Percorso	servizio	giorno	turno	recupero entro le
Spazzamento Manuale 1 (dettagli nell'All. B)	Spazzamento	lu-ma-me-gi-ve-sa-do	M	24 ore
Spazzamento Manuale 2 (dettagli nell'All. B)	Spazzamento	lu-ma-me-gi-ve-sa-do	M	24 ore
Spazzamento Manuale 3 (dettagli nell'All. B)	Spazzamento	lu-ma-me-gi-ve-sa	M	24 ore
Spazzamento Meccanizzato (dettagli nell'All. B)	spazzamento	lu-ma-me-gi-ve-sa-do	M	24 ore
Raccolta RSU Paese 1	raccolta RSU	gi	M	24 ore
Raccolta RSU Paese 2	raccolta RSU	gi	M	24 ore
Raccolta RSU Paese 3	raccolta RSU	gi	M	24 ore
Raccolta Moduli Infomatizzati RSU Arenzano	raccolta RSU	Lu-ma-me-gi-ve-sa-dom	M	24 ore
PAP Pineta 1	raccolta RSU	gi	P	24 ore
PAP Pineta 2	raccolta RSU	gi	P	24 ore
<i>PAP Centro Paese UND</i>	raccolta RSU	Lu-me-ve	P	24 ore
Raccolta RSU Isuzu Mattina	raccolta RSU	lu-ma-me-gi-ve-sa	M	24 ore
Raccolta RSU Giro Paese 120	raccolta RSU	Lu-ma-me-gi-ve-sa-dom	M	24 ore
PAP Pineta 1	Raccolta Organico	Lu-me-ve	P	24 ore
PAP Pineta 2	Raccolta Organico	lu-me-ve	P	24 ore
Porta a porta Arenzano - ORGANICO ISOLE ECOLOGICHE E COMMERCANTI	Raccolta Organico	lu-ma-me-gi-ve-sa-do	M	24 ore
Porta a porta Arenzano - ORGANICO PAESE 1	Raccolta Organico	lu-me-ve	M	24 ore
Porta a porta Arenzano - ORGANICO PAESE 2	Raccolta Organico	lu-me-ve	M	24 ore
Porta a porta Arenzano - ORGANICO PAESE 3	Raccolta Organico	lu-me-ve	M	24 ore
<i>PAP Centro Paese UND</i>	Raccolta Organico	Ma-gi-sa	P	24 ore
Esercizi Commerciali	Raccolta Organico	lu-ma-me-gi-ve-sa-do	M	24 ore
<i>PAP Centro Paese UND</i>	Raccolta cartone	Lu-me-ve	P	24 ore
Rda Carta Arenzano moduli informatizzati e isole	RDA Carta	lu-ma-me-gi-ve-sa-do	M	24 ore

Rda Carta Arenzano porta a porta domestico paese 2	RDA Carta	ma	M	24 ore
Rda Carta Arenzano porta a porta domestico paese 3	RDA Carta	ma	M	24 ore
Rda Carta Arenzano porta a porta domestico paese 1	RDA Carta	ma	M	24 ore
Rda Carta Arenzano - utenze non domestiche	RDA Carta	Lu-ma-me-gi-ve-sa	M	24 ore
PAP Pineta 1	RDA Carta	ma	P	24 ore
PAP Pineta 2	RDA Carta	ma	P	24 ore
Esercizi Commerciali	RDA Carta	lu-ma-me-gi-ve-sa-do	M	24 ore
RDA Multimateriale Arenzano moduli informatizzati e isole	RDA Multimateriale	lu-ma-me-gi-ve-sa-do	M	24 ore
PAP Pineta 1	RDA Multimateriale	sa	P	24 ore
PAP Pineta 2	RDA Multimateriale	sa	P	24 ore
RDA Multimateriale Arenzano porta a porta domestico paese 1	RDA Multimateriale	sa	M	24 ore
RDA Multimateriale Arenzano porta a porta domestico paese 3	RDA Multimateriale	sa	M	24 ore
RDA Multimateriale Arenzano porta a porta domestico paese 2	RDA Multimateriale	sa	M	24 ore
<i>PAP Centro Paese UND</i>	RDA Multimateriale	Ma-gi-sa	P	24 ore
Esercizi Commerciali	RDA Multimateriale	Lu-ma-me-gi-ve-sa	M	24 ore
Utenze domestiche e UND	RDA Vetro	lu-me-ve	P	24 ore
Esercizi Commerciali e domestiche	RDA Vetro	lu-me-ve	P	24 ore
Raccolta rifiuto Tessile	Raccolta Tessile	quindicinale	M	72 ore
Raccolta stradale oli vegetali	Raccolta Oli	2° e 4 ° mercoledì del mese	M	72 ore
Raccolta pile farmaci su richiesta	Raccolta pile	quindicinale su chiamata	M	72 ore
Raccolta ingombranti domiciliari	raccolta	Mercoledì	M	con nuovo appuntamento

PERCORSI ESTIVI

Comune di Arenzano				
servizio estivo (dal 1 maggio al 30 settembre)				
Percorso	servizio	giorno	turno	recupero entro le
Spazzamento Manuale 1 (dettagli nell'All. B)	spazzamento	lu-ma-me-gi-ve-sa-do	M/N	24 ore
Spazzamento Manuale 2 (dettagli nell'All. B)	spazzamento	lu-ma-me-gi-ve-sa-do	M/N	24 ore
Spazzamento Manuale 3 (dettagli nell'All. B)	spazzamento	lu-ma-me-gi-ve-sa-do	M	24 ore
Spazzamento Manuale 4 (dettagli nell'All. B)	spazzamento	lu-ma-me-gi-ve-sa	M	24 ore
Spazzamento Meccanizzato Misto (dettagli nell'All. B)	spazzamento	lu-ma-me-gi-ve-sa-do	M	24 ore
Raccolta RSU Paese 1	raccolta RSU	gi	M	24 ore
Raccolta RSU Paese 2	raccolta RSU	gi	M	24 ore
Raccolta RSU Paese 3	raccolta RSU	gi	M	24 ore
Raccolta Moduli Informatizzati RSU	raccolta RSU	Lu-ma-me-gi-ve-sa-dom	M	24 ore
PAP Pineta 1	raccolta RSU	gi	P	24 ore
PAP Pineta 2	raccolta RSU	gi	P	24 ore
<i>PAP Centro Paese UND</i>	raccolta RSU	Lu-ma-me-gi-ve-sa-dom	P	24 ore
Raccolta RSU Isuzu Mattina	raccolta RSU	lu-ma-me-gi-ve-sa	M	24 ore
Raccolta RSU Giro Paese 120	raccolta RSU	Lu-ma-me-gi-ve-sa-dom	M	24 ore
2° Giro Moduli RSU	raccolta RSU	Lu-ma-me-gi-ve-sa-dom	N	24 ore
PAP Pineta 1	Raccolta Organico	Lu-me-ve	P	24 ore
PAP Pineta 2	Raccolta Organico	lu-me-ve	P	24 ore
Porta a porta Arenzano - ORGANICO ISOLE ECOLOGICHE E COMMERCANTI	Raccolta Organico	lu-ma-me-gi-ve-sa-do	M/N	24 ore
Porta a porta Arenzano - ORGANICO PAESE 1	Raccolta Organico	lu-me-ve	M	24 ore
Porta a porta Arenzano - ORGANICO PAESE 2	Raccolta Organico	lu-me-ve	M	24 ore
Porta a porta Arenzano - ORGANICO PAESE 3	Raccolta Organico	lu-me-ve	M	24 ore
RDA Organico Attivita Balneari Arenzano Estate	Raccolta Organico	lu-ma-me-gi-ve-sa-do	M	24 ore
Centro Paese UND ESTATE	Raccolta Organico	lu-ma-me-gi-ve-sa-do	P	24 ore
Esercizi Commerciali	Raccolta Organico	lu-ma-me-gi-ve-sa-do	M	24 ore
2° Giro Moduli	Raccolta Organico	lu-ma-me-gi-ve-sa-do	N	24 ore

<i>PAP Centro Paese UND</i>	Raccolta cartone	lu-ma-me-gi-ve-sa-do	P	24 ore
Rda Carta Arenzano moduli informatizzati e isole – Estate	RDA Carta	lu-ma-me-gi-ve-sa-do	M	24 ore
RDA Carta Attività Balneari Arenzano Estate	RDA Carta	lu-ma-me-gi-ve-sa-do	M	24 ore
Rda Carta Arenzano porta a porta domestico paese 2	RDA Carta	ma	M	24 ore
Rda Carta Arenzano porta a porta domestico paese 3	RDA Carta	ma	M	24 ore
Rda Carta Arenzano porta a porta domestico paese 1	RDA Carta	ma	M	24 ore
<i>PAP Centro paese UND</i>	RDA Carta	Lu-ma-me-gi-ve-sa	P	24 ore
Rda Carta Arenzano porta porta domestico pineta 2 - Estivo	RDA Carta	ma-sa	M	24 ore
Rda Carta Arenzano porta porta domestico pineta 1 - Estivo	RDA Carta	ma-sa	M	24 ore
Esercizi Commerciali	RDA Carta	lu-ma-me-gi-ve-sa-do	M	24 ore
2° Giro Moduli	RDA Carta	lu-ma-me-gi-ve-sa-do	N	24 ore
RDA Multimateriale Arenzano moduli informatizzati e isole - Estate	RDA Multimateriale	lu-ma-me-gi-ve-sa-do	M	24 ore
PAP Pineta 1	RDA Multimateriale	Ma-sa	P	24 ore
PAP Pineta 2	RDA Multimateriale	Ma-sa	P	24 ore
RDA Multimateriale Attività Balneari Arenzano Estate	RDA Multimateriale	lu-ma-me-gi-ve-sa-do	M	24 ore
RDA Multimateriale Arenzano porta a porta domestico paese 1	RDA Multimateriale	sa	M	24 ore
RDA Multimateriale Arenzano porta a porta domestico paese 3	RDA Multimateriale	sa	M	24 ore
RDA Multimateriale Arenzano porta a porta domestico paese 2	RDA Multimateriale	sa	M	24 ore
<i>PAP Centro paese UND</i>	RDA Multimateriale	lu-ma-me-gi-ve-sa-do	P	24 ore
Esercizi Commerciali	RDA Multimateriale	Lu-ma-me-gi-ve-sa	M	24 ore
2° Giro Moduli	RDA Multimateriale	lu-ma-me-gi-ve-sa-do	N	24 ore
RDA Vetro Attività Balneari Arenzano Estate	RDA Vetro	lu-ma-me-gi-ve-sa-do	P	24 ore
Esercizi Commerciali e utenze domestiche	RDA Vetro	lu-me-ve	P	24 ore

Spiagge Libere Arenzano	Spiagge	lu-ma-me-gi-ve-sa-do	M/N	24 ore
Raccolta rifiuto Tessile	Raccolta Tessile	quindicinale	M	72 ore
Raccolta stradale oli vegetali	Raccolta Oli	2° e 3 ° mercoledì del mese	M	72 ore
Raccolta pile farmaci su richiesta	Raccolta pile	quindicinale su chiamata	M	72 ore
Raccolta ingombranti domiciliari	raccolta	Mercoledì	M	con nuovo appuntamento

Legenda orari:

M: dalle ore 6:00 alle ore 12:00 o anche 5:00 -11:00

P: dalle ore 13:00 alle ore 19:00 o anche 12:00 – 18:00

N: dalle ore 18.00 alle ore 24:00 o anche 20:00 – 02:00

Le vie previste sono :

RACCOLTA RSU	
PAESE 1	PAESE 2
VIA GIORGIO CAPRONI VIA TERRALBA (AR) VIA COSTA BOERA (AR) VIA GUGLIELMO MARCONI (AR) VIA GASCA (AR) VIA DEGLI ULIVI (AR) VIA MIGLIARINI (AR) VIA DEL GIAPPONE (AR) VIA MICHELINI (AR) VIA INIPRETI (AR) VIA COSTA FRATI (AR) PIAZZA 27 GENNAIO (AR)	VIALE CARLIN (AR) PIAZZA GIACOMO ANSELMO (AR) VIA DI FRANCIA (AR) PIAZZA GOLGI (AR) VIA TERRALBA (AR) VIA CARLIN (AR) PIAZZA PAOLO S. RODOCANACHI (AR) VIA SAN PIETRO (AR) VIA DON GIOVANNI MINZONI (AR) VIA GIACOMO LEOPARDI (AR) VIA E. CHIOSSONE (AR) SALITA SAN BAMBINO DI PRAGA (AR) VIA FELICINA (AR) VIA ETTORE VERNAZZA (AR) VIA PECORARA (AR) VIA MIGLIARINI (AR) VIA MICHELINI (AR) VIA INIPRETI (AR) VIA INNOCENTE CLIVIO (AR) VIA ALESSANDRO PERTINI (AR)
PAESE 3	CENTRO PAESE NON DOMESTICHE
VIA SAULI PALLAVICINO (AR) VIA DANTE ALIGHIERI (AR) VIA TRIESTE (AR) VIA VITTORIO VENETO (AR) VIA CESARE BATTISTI (AR) VIA TRENTO (AR) PIAZZA SALVADOR ALLENDE (AR) VIA PUCCINI (AR) VIA GIOVAN BATTISTA BRIASCO (AR) PIAZZA LEONARDO DA VINCI (AR) LUNGOMARE OLANDA (AR) VIA UNITÀ D'ITALIA (AR) VIA GIUSEPPE MINA (AR) VIA MONTÁ (AR)	VIA SAULI PALLAVICINO (AR) VIA EDOARDO GHIGLINI (AR) VIA CAPITAN ROMEO (AR) VIA SERAFINO MARIA RAPALLO (AR) VIA DELLE OLIVETTE (AR) VIA GIUSEPPE VERDI (AR) VIA DOMENICO BOCCA (AR) VIA E. MANNI (AR) VIA TRIESTE (AR) VIA VITTORIO VENETO (AR) VIA SAN GIOBATTA (AR) VIA TORINO (AR) VICO DELLA NAVE (AR) VIA DEL FOSSATELLO (AR)

VIA MAXIO (AR) VIA SPINÈ (AR) VIA FIGOLI (AR) VIA DI GRECIA (AR) VIA DEI COLLI (AR) VIA RONCHETTO (AR) VIALE RIMEMBRANZA (AR) VIA AURELIA (AR) VIA TERRAROSSA (AR) VIA CANTARENA (AR) VIA ANTICA ROMANA DI LEVANTE (AR) VIA DELLA BICOCCA (AR)	VIA SAN PIETRO (AR) SALITA SAN BAMBINO DI PRAGA (AR) VIA AURELIA (AR)
ISUZU MATTINA	GIRO PAESE 120
VIA SAULI PALLAVICINO (AR) VIA DELLE OLIVETTE (AR) LUNGOMARE STATI UNITI (AR) VIA VITTORIO VENETO (AR) PIAZZA DELLA VECCHIA FERROVIA (AR) PIAZZALE DEL MARE (AR) LUNGOMARE J F KENNEDY (AR) MOLO DI LEVANTE (AR) LUNGOMARE OLANDA (AR) PIAZZA AGOSTINO TOSO (AR) PIAZZA CAVALIERI DI VITTORIO VENETO (AR) VIA DI FRANCIA (AR) VIA TERRALBA (AR) VIA DEL PORTO (AR) VIA UNITÀ D'ITALIA (AR) VIA SPINÈ (AR) PIAZZALE SAN MARTINO (AR) VIA AURELIA (AR) VIA VAL LERONE (AR) VIA DELLA COLLETTA (AR) VIA DEL GIAPPONE (AR) VIA ANTICA ROMANA DI LEVANTE (AR) LUNGOMARE FABRIZIO DE ANDRE (AR) VIA ORTO (AR)	VIA MICHELANGELO BUONARROTI (AR) VIA GIULIO ZUNINO (AR) VIA E. MANNI (AR) VIA VITTORIO VENETO (AR) VIA NEGROTTA CAMBIASO (AR) LUNGOMARE J F KENNEDY (AR) PIAZZA DON SERVETTO (AR) PIAZZA ZEMBI (AR) VIA DI FRANCIA (AR) VIA DELLA PINETA (AR) VIA PIAN MASINO (AR) VIA VAL LERONE (AR) VIA CESARE FESTA (AR) VIA DEL GIAPPONE (AR) PIAZZA ALCIDE DE GASPERI (AR)
PINETA 1	PINETA 2
VIA DELLA PINETA (AR) VIA DELLA ROTONDA (AR) VIA DEL QUADRIFOGLIO (AR) VIA DEL BELVEDERE (AR) VIA DEL MARE (AR) VIA RIO TONINO (AR) VIA DELL ERICA (AR) VIA DELLA COSTA (AR) VIA PUNTA GABBIANO (AR) PIAZZA DEGLI ULIVI (AR)	VIA DELLA PINETA (AR) VIA DEL LUCERTOLONE (AR) VIA DEL LAGO (AR) VIA PUNTA SAN MARTINO (AR) VIA DELLA COLLETTA (AR) VIA DEL ROCCOLO (AR) VIA DELLA ROTONDA (AR) PIAZZA DEI GERANI (AR) VIA DEL PINO (AR) VIA DELL ERICA (AR) VIA DELLA TORRETTA (AR) VIA DELLE VIGNAZZE (AR) VIA PUNTA GABBIANO (AR)
RACCOLTA VETRO	

UTENZE DOMESTICHE E UND	ESERCIZI COMMERCIALI
VIA SAULI PALLAVICINO (AR) VIA DELLE OLIVETTE (AR) VIA MICHELANGELO BUONARROTI (AR) VIA DANTE ALIGHIERI (AR) VIA TRIESTE (AR) VIA VITTORIO VENETO (AR) VIA CESARE BATTISTI (AR) VIA NEGROTTO CAMBIASO (AR) PIAZZA GIACOMO ANSELMO (AR) VIA PUCCINI (AR) LUNGOMARE OLANDA (AR) VIA LEONARDO DA VINCI (AR) VIA DI FRANCIA (AR) PIAZZA GOLGI (AR) VIA TERRALBA (AR) VIA CARLIN (AR) VIA RUE (AR) PIAZZA PAOLO S. RODOCANACHI (AR) VIA UNITÀ D'ITALIA (AR) VIA GIUSEPPE MINA (AR) VIA MONTÁ (AR) VIA DON GIOVANNI MINZONI (AR) VIA GIACOMO LEOPARDI (AR) VIA E. CHIOSSONE (AR) VIA FIGOLI (AR) VIA DI GRECIA (AR) VIA DEI COLLI (AR) VIA ETTORE VERNAZZA (AR) VIA AURELIA (AR) VIA GUGLIELMO MARCONI (AR) VIA PECORARA (AR) VIA CANTARENA (AR) VIA GASCA (AR) VIA MIGLIARINI (AR) VIA DEL GIAPPONE (AR) VIA ANTICA ROMANA DI LEVANTE (AR) VIA DELLA BICOCCA (AR) VIA ALESSANDRO PERTINI (AR) PIAZZA TERRALBA (AR)	VIA GIUSEPPE VERDI (AR) VIA DOMENICO BOCCA (AR) LUNGOMARE STATI UNITI (AR) VIA E. MANNI (AR) VIA VITTORIO VENETO (AR) VIA NEGROTTO CAMBIASO (AR) LUNGOMARE J F KENNEDY (AR) MOLO DI LEVANTE (AR) LUNGOMARE OLANDA (AR) PIAZZA AGOSTINO TOSO (AR) PIAZZA ZEMBI (AR) PIAZZA CAVALIERI DI VITTORIO VENETO (AR) VIA DI FRANCIA (AR) VIA DELLA PINETA (AR) VIA DEL PORTO (AR) VIA E. CHIOSSONE (AR) VIA COSTA BOERA (AR) VIA PUNTA SAN MARTINO (AR) VIA AURELIA (AR) VIA PIAN MASINO (AR) VIA TERRAROSSA (AR) VIA VAL LERONE (AR) VIA DELLA COLLETTA (AR) VIA MICHELINI (AR) VIA COSTA FRATI (AR) LUNGOMARE FABRIZIO DE ANDRE (AR) VIA ORTO (AR) PIAZZA ALCIDE DE GASPERI (AR)
VETRO PINETA	
VIA DELLA PINETA (AR) VIA DEL MARE (AR) VIA DELL ERICA (AR) VIA DELLA COSTA (AR) VIA DELLA TORRETTA (AR) VIA PUNTA GABBIANO (AR) VIA DEL LUCERTOLONE (AR) VIA DEL LAGO (AR) VIA PUNTA SAN MARTINO (AR) VIA DELLA COLLETTA (AR) VIA DEL QUADRIFOGLIO (AR) VIA DEL BELVEDERE (AR)	
RACCOLTA ORGANICO	

PAESE 1	PAESE 2
VIA GIORGIO CAPRONI (AR) VIA TERRALBA (AR) VIA COSTA BOERA (AR) VIA GUGLIELMO MARCONI (AR) VIA GASCA (AR) VIA DEGLI ULIVI (AR) VIA MIGLIARINI (AR) VIA DEL GIAPPONE (AR) VIA MICHELINI (AR) VIA INIPRETI (AR) VIA COSTA FRATI (AR) PIAZZA 27 GENNAIO (AR)	VIALE CARLIN (AR) PIAZZA GIACOMO ANSELMO (AR) VIA DI FRANCIA (AR) PIAZZA GOLGI (AR) VIA TERRALBA (AR) VIA CARLIN (AR) VIA RUE (AR) PIAZZA PAOLO S. RODOCANACHI (AR) VIA SAN PIETRO (AR) VIA DON GIOVANNI MINZONI (AR) VIA GIACOMO LEOPARDI (AR) VIA E. CHIOSSONE (AR) SALITA SAN BAMBINO DI PRAGA (AR) VIA FELICINA (AR) VIA ETTORE VERNAZZA (AR) VIA PECORARA (AR) VIA MIGLIARINI (AR) VIA MICHELINI (AR) VIA INIPRETI (AR) VIA ALESSANDRO PERTINI (AR)
PAESE 3	CENTRO PAESE NON DOMESTICHE
VIA SAULI PALLAVICINO (AR) VIA DELLE OLIVETTE (AR) VIA MICHELANGELO BUONARROTI (AR) VIA DANTE ALIGHIERI (AR) VIA TRIESTE (AR) VIA VITTORIO VENETO (AR) VIA CESARE BATTISTI (AR) VIA TRENTO (AR) PIAZZA SALVADOR ALLENDE (AR) VIA PUCCINI (AR) VIA GIOVAN BATTISTA BRIASCO (AR) PIAZZA LEONARDO DA VINCI (AR) LUNGOMARE OLANDA (AR) VIA UNITÀ D'ITALIA (AR) VIA GIUSEPPE MINA (AR) VIA MONTÁ (AR) VIA MAXIO (AR) VIA SPINÈ (AR) VIA DI GRECIA (AR) VIA DEI COLLI (AR) VIA RONCHETTO (AR) VIALE RIMEMBRANZA (AR) VIA TERRAROSSA (AR) VIA CANTARENA (AR) VIA ANTICA ROMANA DI LEVANTE (AR) VIA DELLA BICOCCA (AR)	VIA SAULI PALLAVICINO (AR) VIA EDOARDO GHIGLINI (AR) VIA CAPITAN ROMEO (AR) VIA SERAFINO MARIA RAPALLO (AR) VIA DELLE OLIVETTE (AR) VIA GIUSEPPE VERDI (AR) VIA DOMENICO BOCCA (AR) VIA E. MANNI (AR) VIA TRIESTE (AR) VIA VITTORIO VENETO (AR) VIA SAN GIOBATTA (AR) VIA TORINO (AR) VICO DELLA NAVE (AR) VIA DEL FOSSATELLO (AR) VIA SAN PIETRO (AR) SALITA SAN BAMBINO DI PRAGA (AR) VIA AURELIA (AR)
ESERCIZI COMMERCIALI	
VIA MICHELANGELO BUONARROTI (AR) VIA DOMENICO BOCCA (AR) LUNGOMARE STATI UNITI (AR) VIA E. MANNI (AR) VIA VITTORIO VENETO (AR) VIA NEGROTTO CAMBIASO (AR) LUNGOMARE J F KENNEDY (AR) MOLO DI LEVANTE (AR)	VIA DELLA PINETA (AR) VIA DEL PORTO (AR) VIA AURELIA (AR) VIA PIAN MASINO (AR) VIA VAL LERONE (AR) VIA DELLA COLLETTA (AR) VIA CESARE FESTA (AR) VIA DEL GIAPPONE (AR)

LUNGOMARE OLANDA (AR) PIAZZA AGOSTINO TOSO (AR) PIAZZA ZEMBI (AR) PIAZZA CAVALIERI DI VITTORIO VENETO (AR) VIA DI FRANCIA (AR)	VIA COSTA FRATI (AR) LUNGOMARE FABRIZIO DE ANDRE (AR) VIA ORTO (AR) PIAZZA ALCIDE DE GASPERI (AR)
PINETA 1	PINETA 2
VIA DELLA PINETA (AR) VIA DELLA ROTONDA (AR) VIA DEL QUADRIFOGLIO (AR) VIA DEL BELVEDERE (AR) VIA DEL MARE (AR) VIA RIO TONINO (AR) PIAZZA DEI GERANI (AR) VIA DELLA COSTA (AR) PIAZZA DEGLI ULIVI (AR)	VIA DELLA PINETA (AR) VIA DEL LUCERTOLONE (AR) VIA DEL LAGO (AR) VIA PUNTA SAN MARTINO (AR) VIA DELLA COLLETTA (AR) VIA DEL ROCCOLO (AR) VIA DEL PINO (AR) VIA DELL ERICA (AR) VIA DELLA TORRETTA (AR) VIA DELLE VIGNAZZE (AR) VIA PUNTA GABBIANO (AR)
RACCOLTA MULTIMATERIALE	
PAESE 1	PAESE 2
VIA GIORGIO CAPRONI (AR) VIA TERRALBA (AR) VIA COSTA BOERA (AR) VIA GUGLIELMO MARCONI (AR) VIA PECORARA (AR) VIA GASCA (AR) VIA DEGLI ULIVI (AR) VIA MIGLIARINI (AR) VIA DEL GIAPPONE (AR) VIA MICHELINI (AR) VIA INIPRETI (AR) VIA COSTA FRATI (AR) PIAZZA 27 GENNAIO (AR)	VIALE CARLIN (AR) PIAZZA GIACOMO ANSELMO (AR) VIA DI FRANCIA (AR) PIAZZA GOLGI (AR) VIA TERRALBA (AR) VIA CARLIN (AR) VIA RUE (AR) PIAZZA PAOLO S. RODOCANACHI (AR) VIA SAN PIETRO (AR) VIA DON GIOVANNI MINZONI (AR) VIA GIACOMO LEOPARDI (AR) VIA E. CHIOSSONE (AR) VIA FELICINA (AR) VIA ETTORE VERNAZZA (AR) VIA PECORARA (AR) VIA MIGLIARINI (AR) VIA MICHELINI (AR) VIA INIPRETI (AR) VIA INNOCENTE CLIVIO (AR) VIA ALESSANDRO PERTINI (AR)
PAESE 3	CENTRO PAESE NON DOMESTICA
VIA SAULI PALLAVICINO (AR) VIA DELLE OLIVETTE (AR) VIA DANTE ALIGHIERI (AR) VIA TRIESTE (AR) VIA VITTORIO VENETO (AR) VIA CESARE BATTISTI (AR) VIA TRENTO (AR) PIAZZA SALVADOR ALLENDE (AR) VIA PUCCINI (AR) VIA GIOVAN BATTISTA BRIASCO (AR) PIAZZA LEONARDO DA VINCI (AR) LUNGOMARE OLANDA (AR)	VIA SAULI PALLAVICINO (AR) VIA EDOARDO GHIGLINI (AR) VIA CAPITAN ROMEO (AR) VIA SERAFINO MARIA RAPALLO (AR) VIA DELLE OLIVETTE (AR) VIA GIUSEPPE VERDI (AR) VIA DOMENICO BOCCA (AR) VIA E. MANNI (AR) VIA TRIESTE (AR) VIA VITTORIO VENETO (AR) VIA SAN GIOBATTA (AR) VIA TORINO (AR)

VIA UNITÀ D'ITALIA (AR) VIA GIUSEPPE MINA (AR) VIA MONTÀ (AR) VIA MAXIO (AR) VIA SPINÈ (AR) VIA FIGOLI (AR) VIA DI GRECIA (AR) VIA DEI COLLI (AR) VIA RONCHETTO (AR) VIALE RIMEMBRANZA (AR) VIA AURELIA (AR) VIA TERRAROSSA (AR) VIA CANTARENA (AR) VIA ANTICA ROMANA DI LEVANTE (AR) VIA DELLA BICOCCA (AR)	VICO DELLA NAVE (AR) VIA DEL FOSSATELLO (AR) VIA SAN PIETRO (AR) SALITA SAN BAMBINO DI PRAGA (AR) VIA AURELIA (AR)
ESERCIZI COMMERCIALI	
VIA SAULI PALLAVICINO (AR) VIA MICHELANGELO BUONARROTI (AR) LUNGOMARE STATI UNITI (AR) VIA E. MANNI (AR) VIA VITTORIO VENETO (AR) VIA NEGROTTO CAMBIASO (AR) PIAZZA DELLA VECCHIA FERROVIA (AR) LUNGOMARE J F KENNEDY (AR) MOLO DI LEVANTE (AR) PIAZZA DON SERVETTO (AR) LUNGOMARE OLANDA (AR) PIAZZA AGOSTINO TOSO (AR) PIAZZA ZEMBI (AR) PIAZZA CAVALIERI DI VITTORIO VENETO (AR) VIA DI FRANCIA (AR)	VIA DELLA PINETA (AR) VIA TERRALBA (AR) VIA DEL PORTO (AR) VIA E. CHIOSSONE (AR) PIAZZALE SAN MARTINO (AR) VIA AURELIA (AR) VIA PIAN MASINO (AR) VIA VAL LERONE (AR) VIA DELLA COLLETTA (AR) VIA CESARE FESTA (AR) VIA DEL GIAPPONE (AR) VIA COSTA FRATI (AR) LUNGOMARE FABRIZIO DE ANDRE (AR) VIA ORTO (AR) PIAZZA ALCIDE DE GASPERI (AR)
PINETA 1	PINETA 2
VIA DELLA PINETA (AR) VIA DELLA ROTONDA (AR) VIA DEL QUADRIFOGLIO (AR) VIA DEL BELVEDERE (AR) VIA DEL MARE (AR) VIA RIO TONINO (AR) VIA DELL ERICA (AR) VIA DELLA COSTA (AR) PIAZZA DEGLI ULIVI (AR)	VIA DELLA PINETA (AR) VIA DEL LUCERTOLONE (AR) VIA DEL LAGO (AR) VIA PUNTA SAN MARTINO (AR) VIA DELLA COLLETTA (AR) VIA DEL ROCCOLO (AR) VIA DELLA ROTONDA (AR) VIA DEL MARE (AR) PIAZZA DEI GERANI (AR) VIA DEL PINO (AR) VIA DELL ERICA (AR) VIA DELLA TORRETTA (AR) VIA DELLE VIGNAZZE (AR) VIA PUNTA GABBIANO (AR)
RACCOLTA CARTA	
PAESE 1	PAESE 2
VIA GIORGIO CAPRONI (AR) VIA TERRALBA (AR) VIA COSTA BOERA (AR) VIA GUGLIELMO MARCONI (AR) VIA PECORARA (AR) VIA GASCA (AR) VIA DEGLI ULIVI (AR) VIA MIGLIARINI (AR)	VIALE CARLIN (AR) PIAZZA GIACOMO ANSELMO (AR) VIA DI FRANCIA (AR) PIAZZA GOLGI (AR) VIA TERRALBA (AR) VIA CARLIN (AR) VIA RUE (AR) PIAZZA PAOLO S. RODOCANACHI (AR)

VIA DEL GIAPPONE (AR) VIA MICHELINI (AR) VIA INIPRETI (AR) VIA COSTA FRATI (AR) PIAZZA 27 GENNAIO (AR)	VIA SAN PIETRO (AR) VIA DON GIOVANNI MINZONI (AR) VIA GIACOMO LEOPARDI (AR) VIA E. CHIOSSONE (AR) VIA FELICINA (AR) VIA ETTORE VERNAZZA (AR) VIA PECORARA (AR) VIA MIGLIARINI (AR) VIA MICHELINI (AR) VIA INIPRETI (AR) VIA INNOCENTE CLIVIO (AR) VIA ALESSANDRO PERTINI (AR)
PAESE 3	CENTRO PAESE NON DOMESTICA
VIA SAULI PALLAVICINO (AR) VIA DELLE OLIVETTE (AR) VIA DANTE ALIGHIERI (AR) VIA TRIESTE (AR) VIA VITTORIO VENETO (AR) VIA CESARE BATTISTI (AR) VIA TRENTO (AR) PIAZZA SALVADOR ALLENDE (AR) VIA PUCCINI (AR) VIA GIOVAN BATTISTA BRIASCO (AR) PIAZZA LEONARDO DA VINCI (AR) LUNGOMARE OLANDA (AR) VIA UNITÀ D'ITALIA (AR) VIA GIUSEPPE MINA (AR) VIA MONTÁ (AR) VIA MAXIO (AR) VIA SPINÈ (AR) VIA FIGOLI (AR) VIA DI GRECIA (AR) VIA DEI COLLI (AR) VIA RONCHETTO (AR) VIALE RIMEMBRANZA (AR) VIA AURELIA (AR) VIA TERRAROSSA (AR) VIA CANTARENA (AR) VIA ANTICA ROMANA DI LEVANTE (AR) VIA DELLA BICOCCA (AR)	VIA SAULI PALLAVICINO (AR) VIA EDOARDO GHIGLINI (AR) VIA CAPITAN ROMEO (AR) VIA SERAFINO MARIA RAPALLO (AR) VIA DELLE OLIVETTE (AR) VIA GIUSEPPE VERDI (AR) VIA DOMENICO BOCCA (AR) VIA E. MANNI (AR) VIA TRIESTE (AR) VIA VITTORIO VENETO (AR) VIA SAN GIOBATTISTA (AR) VIA TORINO (AR) VICO DELLA NAVE (AR) VIA DEL FOSSATELLO (AR) VIA SAN PIETRO (AR) SALITA SAN BAMBINO DI PRAGA (AR) VIA AURELIA (AR)
ESERCIZI COMMERCIALI	
VIA MICHELANGELO BUONARROTI (AR) VIA DOMENICO BOCCA (AR) LUNGOMARE STATI UNITI (AR) VIA E. MANNI (AR) VIA VITTORIO VENETO (AR) VIA NEGROTTA CAMBIASO (AR) PIAZZA DELLA VECCHIA FERROVIA (AR) LUNGOMARE J F KENNEDY (AR) MOLO DI LEVANTE (AR) PIAZZA DON SERVETTO (AR) LUNGOMARE OLANDA (AR) PIAZZA AGOSTINO TOSO (AR) PIAZZA ZEMBI (AR) PIAZZA CAVALIERI DI VITTORIO VENETO (AR) VIA DI FRANCIA (AR)	VIA DELLA PINETA (AR) VIA TERRALBA (AR) VIA DEL PORTO (AR) VIA E. CHIOSSONE (AR) PIAZZALE SAN MARTINO (AR) VIA AURELIA (AR) VIA PIAN MASINO (AR) VIA VAL LERONE (AR) VIA DELLA COLLETTA (AR) VIA CESARE FESTA (AR) VIA DEL GIAPPONE (AR) VIA COSTA FRATI (AR) LUNGOMARE FABRIZIO DE ANDRE (AR) VIA ORTO (AR) PIAZZA ALCIDE DE GASPERI (AR)

PINETA 1	PINETA 2
VIA DELLA PINETA (AR) VIA DELLA ROTONDA (AR) VIA DEL QUADRIFOGLIO (AR) VIA DEL BELVEDERE (AR) VIA DEL MARE (AR) VIA RIO TONINO (AR) VIA DELL ERICA (AR) VIA DELLA COSTA (AR) PIAZZA DEGLI ULIVI (AR)	VIA DELLA PINETA (AR) VIA DEL LUCERTOLONE (AR) VIA DEL LAGO (AR) VIA PUNTA SAN MARTINO (AR) VIA DELLA COLLETTA (AR) VIA DEL ROCCOLO (AR) VIA DELLA ROTONDA (AR) VIA DEL MARE (AR) PIAZZA DEI GERANI (AR) VIA DEL PINO (AR) VIA DELL ERICA (AR) VIA DELLA TORRETTA (AR) VIA DELLE VIGNAZZE (AR) VIA PUNTA GABBIANO (AR)

Dopo la raccolta stradale i principali materiali saranno trasportati principalmente nei seguenti siti:

Frazione	Sito 1	Sito 2
Multimateriale leggero (plastica e lattine)	Sito Sardorella GE (AMIU)	
Cassette in plastica	Sito Sardorella (AMIU)	
Carta e cartone	ReLife Recycling S.Olcese - Genova	
Vetro ed imballaggi in vetro	Re. Vetro Genova	
Frazioni organiche da cucine e mense	Iren Ambiente – Cairo Montenotte	
Sfalci e potature	Comet Recycling - Savona	
Terre da spazzamento	Comet Recycling - Savona	
Detriti	Comet Recycling - Savona	
Oli vegetali	Consorzio Renoil	
Terre da spazzamento	Comet Recycling	
Tessili	Humana People to People Scarl Sede di Genova	
Tessili sanitari	Ecosavona s.r.l.	
Legno	Isola ecologica	Aral Alessandria
Frazioni di rifiuto ingombrante	Isola ecologica	Aral Alessandria
RAEE	Isola ecologica	Aral Alessandria
RSU	Oggi principalmente presso la Discarica di Vado Ligure (SV) – Ecosavona s.r.l. o comunque presso siti man mano autorizzati da provvedimenti della Regione Liguria.	

Sistema di pesatura

L'attuale organizzazione del servizio di raccolta nel comune di Arenzano consente la pesatura puntuale dei mezzi in fase di scarico presso l'Isola Ecologica o Centro di Raccolta dotati di pesa collegata al sistema informatizzato aziendale. Tali dati divengono disponibili a sistema per le opportune verifiche e reportistiche.

Il sistema è metricamente certificato e può essere utilizzato in rapporto con terzi o per il calcolo

di tariffe.

Flussi di rifiuti attesi

Il Comune di Arenzano nel 2022 si è attestato su un livello di raccolta differenziata pari a circa il 64,84% dei rifiuti prodotti, pari a circa 6.858 t /anno di RU dati estratti dalla DGR Atto N° 573-2023 - Seduta N° 3814 - del 22/06/2023 - Numero d'Ordine 17 Prot./2023/851046.

Popolazione al 31/12/22	Obiettivo RD al 2024	Frazione umida (t)	Carta e cartone (t)	Vetro (t)	Plastica Multim (t)	Totale RSU (t)	Totale RD (t)	Totale RU (t)
11.150	70%	987,58	692,51	568,63	478,7	2.411	4.447	6.858

La raccolta di tipo domiciliare e l'accesso controllato mediante chiave favoriscono inoltre la qualità del materiale conferito e pertanto avvicina il tasso di riciclaggio alle quantità di raccolta differenziata previste.

Raccolta differenziata: rifiuti ingombranti

Il servizio prevede due tipi di attività da svolgere, quali:

- ⇒ Il conferimento, da parte dell'utenza, di tale rifiuto presso l'isola ecologica di Via Pian Masino **(servizio gratuito)**
- ⇒ Il ritiro degli ingombranti a domicilio **(servizio gratuito)**.

Il servizio a domicilio verrà effettuato su prenotazione attraverso il n° verde dedicato.

Il gestore garantisce inoltre la rimozione dei rifiuti abbandonati su suolo pubblico. Per questo servizio vengono utilizzati autocarri, entrambi forniti di sistema di sollevamento.

Il servizio di ritiro e trasporto di rifiuti ingombranti viene svolto di norma da due dipendenti con frequenza di 1 volta alla settimana (mercoledì) per 6 ore coprendo tutto il territorio comunale per i servizi esterni; per la gestione del centro di conferimento è previsto n° uno dipendente nell'orario di apertura al pubblico.

L'eventuale ed improprio abbandono di questi rifiuti sul territorio sarà gestito, all'interno del servizio, dal personale del gestore. Tale materiale sarà anch'esso valorizzato con l'invio a recupero.

Raccolta differenziata: Sfalci vegetali e potature

I rifiuti vegetali possono essere smaltiti secondo le seguenti modalità:

- ⇒ Compostaggio domestico
- ⇒ Deposito presso l'isola ecologica in via Pian Masino.
- ⇒ Cassonetti stradali presso il Comparto della Comunità Pineta Arenzano, ad uso esclusivo degli abitanti della Comunità.

Servizi nei centri di raccolta

L'Isola Ecologica è uno spazio attrezzato per smaltire il rifiuto separando correttamente ogni tipo di frazione che, per caratteristiche o quantità, non possono essere conferiti nei cassonetti della RD.

La realizzazione e gestione di questi impianti è normata dall'art 208 del DLGS 152/06 e s.m.i., in cui sono codificate le azioni da adottare nelle due fasi, realizzativa e gestionale, e le prescrizioni specifiche a cui fare riferimento.

Per implementare la possibilità di conferimento di ulteriori tipologie di rifiuti, al momento privi di autorizzazione allo stoccaggio, quali per esempio gli olii vegetali e minerali esausti, o per incrementare i volumi di stoccaggio di alcune tipologie di rifiuto nonché per modificarne il posizionamento all'interno dell'area, infine per semplificare gli adempimenti burocratici in capo alla gestione dell'impianto, Amiu ha inoltrato all'Amministrazione Comunale la richiesta di modifica autorizzativa dell'Isola Ecologica trasformandolo in centro di raccolta ai sensi del DM 8 aprile 2008.

Si tratta di un "impianto" presidiato, nelle fasi di operatività, da personale addetto, allestito per far convergere ed organizzare in frazioni omogenee i rifiuti urbani conferiti da cittadini, eventuali aziende locali ed eventualmente dal gestore del servizio pubblico (ad esempio per il trasbordo frazione organica) prima del trasporto degli stessi agli impianti di smaltimento e recupero.

Nella fattispecie il Comune di Arenzano potrà usufruire dell'utilizzo del Centro di raccolta sito in via Pian Masino con le seguenti modalità:

Gli orari di apertura dell'isola ecologica sono i seguenti:

- ➔ lunedì – martedì – mercoledì – giovedì dalle 8 alle 13
- ➔ venerdì dalle 13 alle 18
- ➔ sabato dalle 8 alle 12

All'interno del sito, in appositi spazi e con l'aiuto di un addetto, è possibile collocare gratuitamente:

- ⇒ Elettrodomestici (lavatrici, cucine, frigoriferi, lavastoviglie, congelatori, computer, televisori e piccoli elettrodomestici, etc.);
- ⇒ Detriti risultanti da piccole ristrutturazioni domestiche;
- ⇒ Ingombranti di legno (mobili, scrivanie, tavoli, librerie, letti, comò, armadi);
- ⇒ Ingombranti misti (poltrone, divani, soprammobili);
- ⇒ Ingombranti metallici (letti, reti da letto, scaffali, schedari, ecc.);
- ⇒ Sfalci e potature;
- ⇒ Batterie al piombo (batterie esauste di auto, moto);
- ⇒ Sorgenti luminose (tubi al neon, lampade alogene, lampade fluorescenti, a basso consumo);
- ⇒ Vernici e solventi (pitture, sigillanti, sverniciatori, collanti, lucidanti, ecc.);
- ⇒ Sfalci e potature derivanti dalla manutenzione dei giardini;

Servizi Ecovan

Per quanto riguarda la possibilità di conferimento dei rifiuti differenziati sarà operativo un mezzo Ecovan.

Il numero massimo di conferimento di pezzi ad utente pari a pari a **cinque**, per un volume massimo consentito pari a 1 mc.

Il servizio di raccolta dei rifiuti ingombranti è garantito nel rispetto dei limiti indicati nel

disciplinare allegato al contratto e compatibilmente ai limiti di portata dei mezzi.

Il servizio sarà garantito per tutta la durata prevista anche attraverso il ricontatto dell'utenza in ragione del riempimento del veicolo specifico, con ritiro gratuito a domicilio entro 48 ore dall'eventuale carenza.

Il servizio verrà eseguito con i seguenti mezzi in dotazione:

Dotazione mezzi operativi		
Tipologia		Dotazione
Autocarro 35 Q.li con sponda idraulica	Tipo ISUZU K85 o simili	1
Totale		1

Il mezzo sarà attrezzato per effettuare un ritiro contemporaneo delle tipologie di rifiuto, quali:

- ⇒ Rifiuti ingombranti;
- ⇒ Accumulatori e batterie;
- ⇒ Medicinali;
- ⇒ Pile esauste;
- ⇒ Legno e imballaggi in legno;
- ⇒ Materiali ferrosi;
- ⇒ RAEE ;
- ⇒ Vernici e solventi;
- ⇒ Cartucce, toner;
- ⇒ Pneumatici fuori uso;
- ⇒ Prodotti e contenitori "T", "F", "X" e "C" (bombolette spray, contenitori per smalti e vernici).

La pianificazione delle postazioni ECOVAN del 2024 verrà modificata come segue: nei mesi di maggio-giugno-luglio-agosto-settembre ovvero nel periodo dell'anno con numero superiori di utenti presso il Comprensorio Pineta, la postazione di Piazza Terralba del 1° mercoledì del mese verrà sostituita con quella di Piazza Caduti del Lavoro in Località Roccolo. Gli utenti della zona Terralba potranno comunque fruire del servizio conferimento rifiuti ingombranti presso la vicina Isola Ecologica di Via Pian Masino, aperta peraltro anche il venerdì pomeriggio a partire dal 2024.

Nella tabella sottostante si riportano i dettagli delle collocazioni delle postazioni previste.

1° MERCOLEDI' di ogni mese (INVERNO mesi gennaio-febbraio-marzo-aprile e ottobre-novembre-dicembre)

Dalle 14,30 alle 16 a Terralba (presso la Chiesa)

Dalle 17 alle 18,30 in Piazza Rodocanachi

1° MERCOLEDI' di ogni mese (ESTATE mesi maggio-giugno-luglio-agosto-settembre)

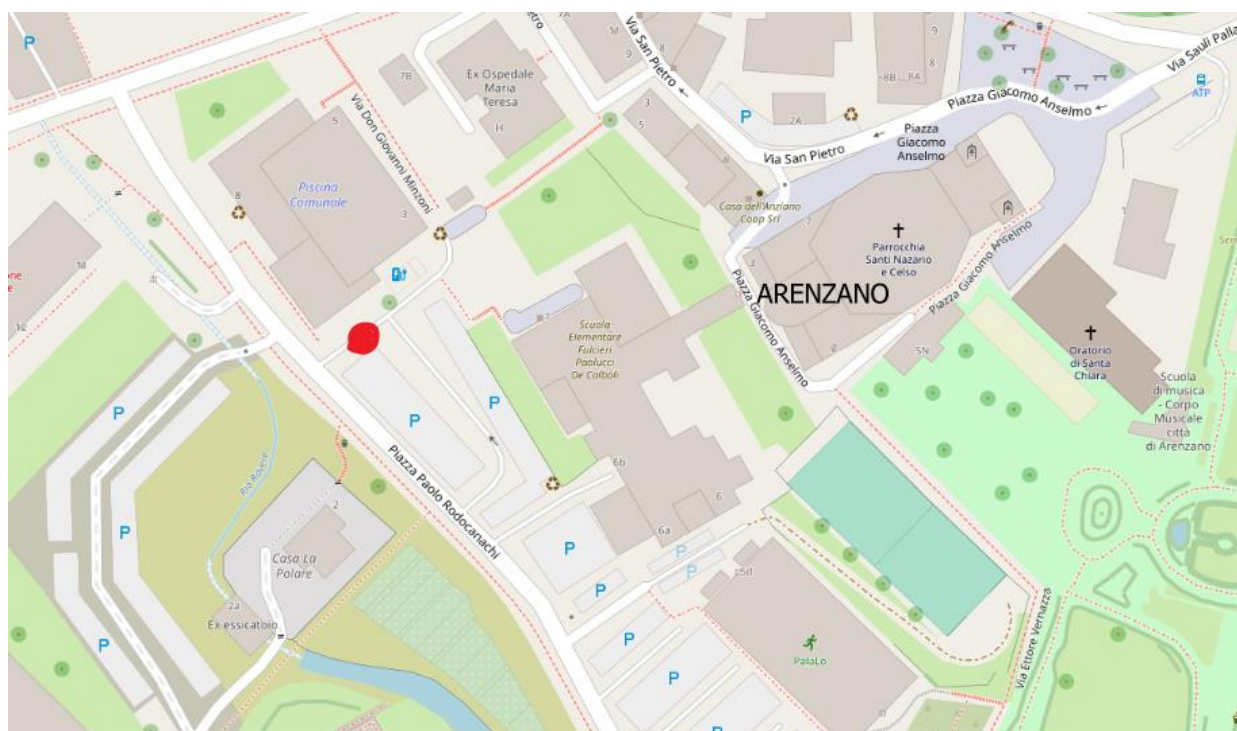
Dalle 14,30 alle 16 **Piazza Caduti del Lavoro Località Roccolo accesso Comprensorio Pineta**

Dalle 17 alle 18,30 in Piazza Rodocanachi

3° MERCOLEDI' di ogni mese:

Dalle 14,30 alle 16 in Piazza della Vittoria

Dalle 17 alle 18,30 in Piazza Allende





Servizio di lavaggio sanificazione contenitori, mezzi e piazzole

Il giorno del servizio verrà comunicato alle A.C di riferimento con anticipo di gg 20 .

In caso di impossibilità al completamento del percorso per cause di forza maggiore (guasti, scioperi etc) lo stesso verrà comunque **recuperato entro i 6 gg lavorativi successivi esclusi festivi**.

Le piazzole di posizionamento dei contenitori sono pulite contestualmente alla raccolta e lavate periodicamente tramite equipaggi e mezzi opportunamente dedicati. Per i servizi erogati sono predisposti opportuni sistemi di registrazione permanente ed elaborazione dei dati sui servizi e sui flussi specificamente richiesti.

Tutti i contenitori (≥ 120 litri) effettivamente impiegati nel servizio, saranno periodicamente lavati secondo le schema sotto indicato. Le modalità di lavaggio periodico dei contenitori avviene attraverso l'utilizzo di lava contenitori, predisposti al lavaggio ad alta pressione sia delle parti interne che delle parti esterne. Al termine del ciclo di lavaggio, con acqua e sostanze detergenti, una specifica attrezzatura in dotazione al veicolo, provvede, tramite sistemi automatizzati, la successiva disinfezione che completa il processo prima della deposizione del contenitore a terra. L'attività di lavaggio viene effettuata contestualmente a valle delle operazioni di svuotamento contenitori, al fine di evitare che impropri conferimenti nell'intervallo tra lo svuotamento ed il lavaggio impediscano o riducano l'efficacia del processo, limitando contestualmente l'impatto sul traffico in quanto l'operazione di svuotamento e lavaggio avviene in maniera sequenziale senza un successivo passaggio del lava-contenitore. Qualora le condizioni di viabilità non consentissero la piena esecuzione del lavaggio rispetto alla pianificazione, si riserva di procedere ad una rimodulazione oraria del servizio specificatamente organizzato sulla base delle difformità riscontrata (n. e posizione elementi non lavati) per le quali si fornirà preventiva comunicazione. Di seguito si indica il piano dei lavaggi stabilito: **rispetto alle frequenze sotto indicate verrà comunicata all'AC, con almeno venti giorni di preavviso, la data esatta di effettuazione del servizio.**

Servizio	Gennaio	Febbraio	Marzo	Aprile	Maggio	Giugno	Luglio	Agosto	Settembre	Ottobre	Novembre	Dicembre
Secco Residuo				X	X	X	X	X	X			X
Organico				X	X	X	X	X	X			X
Multimateriale			X					X				
Carta e cartone				X					X			
Vetro					X							X

Controlli dei servizi e attività di polizia amministrativa

A supporto della quotidiana attività di raccolta e di controllo, da parte del personale operativo, in merito alla qualità dei rifiuti conferiti, oltre al personale operativo, AMIU Genova mette a disposizione delle amministrazioni comunali personale abilitato al servizio di Polizia Amministrativa autorizzato ai sensi della LR Regione Liguria n.18/99 ex artt.49 e 50.

Tali addetti sono abilitati al controllo e al sanzionamento diretto sui divieti previsti dai regolamenti di igiene dei vari comuni nonché relativamente ad alcuni articoli del D.lgs. 152/06 e s.m.i.

La loro presenza sarà assicurata nel corso delle normali attività di controllo del servizio nel comprensorio oggetto dell'appalto, previo preventivo coordinamento con la polizia locale e le amministrazioni.

In particolare sarà sviluppata un'attività programmata di presidio delle aree evidenziate più critiche (esempio la zona della Pineta), in stretta collaborazione con l'Amministrazione Comunale per modalità e linee guida di intervento.

Saranno utilizzati dispositivi mobili di videosorveglianza.

Per quanto concerne il controllo operativo e la tempestiva segnalazione di eventuali conferimenti impropri e/o abbandoni incontrollati (es discariche abusive) tutto il personale operativo potrà essere dotato di specifica attrezzatura, anche informatica (es smartphone + "app mobile"), che consenta la segnalazione e registrazione (comprese fotografie) degli eventi, elemento utile anche alla consuntivazione del numero di reati ravvisati. Il servizio domiciliare richiede infatti un puntuale controllo dei conferimenti.

La modalità di controllo potrà derivare dalla tecnologia di bordo dei mezzi operativi, la quale, attraverso la rete GPS/GRS connessa ad una piattaforma informatica e a sistemi di tipo RFID, potrà consentire la memorizzazione e verifica degli esiti e degli itinerari del servizio. Tale attività di monitoraggio, salvo particolari impedimenti, sarà implementata nell'arco del 2024 .

Servizio di igiene urbana

La pulizia del suolo viene eseguita in modo da rimuovere i rifiuti abusivamente abbandonati (ed il fogliame). Le zone interessate al servizio di spazzamento sono quelle pubbliche.

Il servizio di spazzamento viene effettuato in modo manuale, in modo meccanizzato e in modo misto ovvero attraverso l'impiego della spazzatrice in abbinamento ad un operatore a terra che agevola il lavoro della macchina operatrice avvalendosi dell'utilizzo del soffiatore o del cosiddetto "agevolatore" in dotazione sulle spazzatrici (una lancia per getto d'acqua a pressione con la doppia funzione di soffiare i rifiuti e contestualmente igienizzare le superfici lavandole).

Il servizio di spazzamento manuale e svuotamento cestini viene effettuato mediante l'invio di apposita squadra composta da uno o due operatori ecologici con dotazioni operative necessarie (scopa , raccoglitore e idoneo veicolo per la rimozione dei rifiuti raccolti e di autoveicolo tipo porter).

Lo spazzamento manuale, meccanizzato e misto viene effettuato, in conformità a quanto previsto in **Allegato B** che diviene parte integrante del Piano Annuale.

Il servizio di diserbo della vegetazione spontanea non è compreso nel contratto di servizio.

Il servizio di lavaggio strade non è compreso nel contratto di servizio, qualora venga espressamente richiesto dall'AC verrà effettuato, a seconda delle caratteristiche del tratto interessato, con la duplice modalità:

- attraverso l'impiego del cosiddetto "agevolatore" in dotazione alle spazzatrici, una lancia per getto d'acqua a pressione;
- attraverso l'utilizzo della lavastrade ovvero una macchina operatrice di dimensioni contenute, adatta anche per i centri storici, dotata di barra anteriore con ugelli per irrorazione di acqua ad alta pressione mista a prodotto igienizzante.

Per l'anno 2024 verrà introdotta una modifica alla pianificazione del servizio di spazzamento meccanizzato previsto tutti i giorni senza distinguo stagionale a favore del servizio di lavaggio strade.

Nella fattispecie si prevede di ridurre il numero di ore impiegate per lo spazzamento meccanizzato a favore del lavaggio strade con le modalità di seguito riportate:



ogni MERCOLEDI' del **periodo scolastico** (da metà settembre a fine scuola giugno)
dalle ore 6.00 alle ore 7.30

lavaggio della Scalinata Suor Celestina e accessi Scuola Primaria De Calboli



ogni SABATO per tutto l'anno dalle ore 6.00 alle ore 7.30 e



ogni MERCOLEDI' nel periodo NON scolastico dalle ore 5.00 alle ore 6.30

lavaggio di Piazza Mazzini

La pulizia delle spiagge libere in concessione viene effettuata nel periodo compreso tra il 1° Maggio ed il 30 Settembre con apposita squadra, dedicata ai servizi di igiene urbana, che avrà il compito di assicurare la pulizia giornaliera dei tratti di spiaggia libera nonché lo svuotamento dei contenitori di prossimità ubicati all'accesso di tali tratti.

Il servizio sopra descritto verrà effettuato in orario serale nella fascia oraria dalle ore 17,00 alle ore 23,00.

Servizi ricompresi nel contratto di servizio

Sono previsti servizi su appuntamento di norma effettuati con frequenza settimanale e riguardanti i seguenti servizi:



Ritiro domiciliare rifiuti ingombranti a chiamata presso Utenze Domestiche compatibile con il servizio pubblico

Gli utenti potranno inoltre conferire i rifiuti ingombranti/sfalci e potature prenotando il ritiro a domicilio gratuito telefonando al numero verde **800957700** oppure **0108980800**, il servizio si svolge garantendo comunque il tempo massimo di attesa di gg 15. Il numero massimo di pezzi ad utente è stato incrementato per adeguamento delibera della qualità ARERA ad un numero di un (1) ritiro mensile per utenza almeno a bordo strada con un limite di cinque (5) pezzi per ciascun ritiro, e comunque in misura non inferiore alle condizioni di ritiro attualmente garantite agli utenti.

Servizi integrativi

Possono essere attivati i seguenti servizi integrativi che devono essere oggetto di quantificazione economica preventiva da sottoporsi ad EGA per approvazione:

- Potenziamento servizio di spazzamento
- Manutenzione e/o realizzazione straordinaria CDR
- Gestione centri del riuso
- Pulizia di aree non previste a contratto di servizio
- Pulizia e raccolta rifiuti in occasione di fiere e manifestazioni non previste nel PAA
- Raccolta di rifiuti abbandonati con volume superiore a 5 mc
- Pulizia e ripristino condizioni igieniche a seguito di eventi calamitosi e non programmabili
- Attività inerenti la rimozione di depositi abusivi da strade o aree pubbliche sia all'esterno che all'interno del perimetro di espletamento del servizio

Il **tariffario** attualmente in vigore è allegato al presente documento denominato **"Allegato 1"**.

Raccolta rifiuto tessile

La raccolta è finalizzata in prima battuta al recupero di indumenti usati da avviare a riuso e in seconda battuta all'avvio a riciclo del tessile non recuperabile.

Alla luce delle indicazioni circa l'obbligatorietà di avviare una sistematica raccolta differenziata di rifiuto tessile, anche in coerenza con quanto previsto dal Contratto di Servizio, AMIU ha organizzato dal 2023 un sistema di raccolta omogeneo su tutto il territorio di Genova e del Genovesato.

Nella fattispecie per il Comune di Arenzano sono stati posizionati **n° 13 contenitori** per la raccolta dedicata nelle postazioni di seguito elencate:

VIA NEGROTTO CAMBIASO	fronte civ.2	1
VIA DELLA COLLETTA	fronte civ.15	2
VIA E. CHIOSSONE	parcheggio	1
PIAZZA TERRALBA	fronte Carabinieri Forestali	2
VIA VITTORIO VENETO	fronte civ 2	1
VIA CARLIN	fronte civ 3	1
PIAZZA PAOLO S. RODOCANACHI	vicino stazione di ricarica	2
VIA PIAN MASINO	parcheggio	1
VIA DI GRECIA	incrocio Via Unità d'Italia	2

E' prevista ogni anno per il comune di Arenzano una giornata straordinaria di raccolta del rifiuto tessile in concomitanza con un cambio di stagione.

Raccolta oli vegetali

Il servizio viene effettuato mediante il posizionamento di contenitori stradali di prossimità, identificati con apposita segnaletica adesiva: l'utente conferisce all'interno del contenitore, in bottiglie di plastica, il rifiuto proveniente da scarti di olio vegetale es. Olio da frittura, olio vegetale di qualsiasi tipo, strutto (in modica quantità, perché solidifica), olio proveniente da alimenti sott'olio (tonno, carciofini, peperoni, funghi etc.), grassi vegetali, margarina.

Non possono in qualsiasi modo essere conferiti oli di origine minerale e/o sintetica.

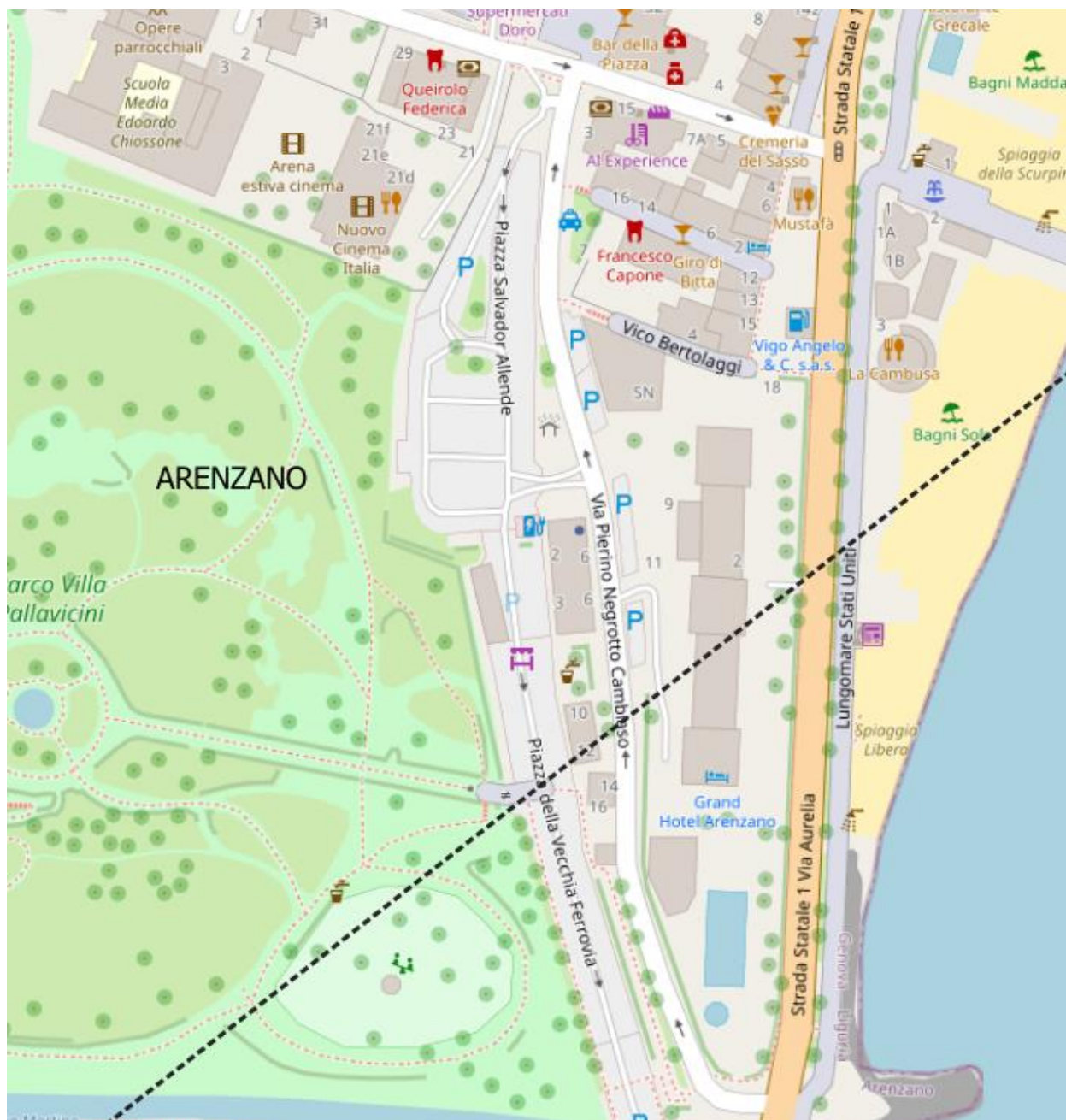
La raccolta viene effettuata ogni quindici giorni il **mercoledì**.

Sono attive postazioni relative alla raccolta degli oli vegetali destinate all'utenza domestica e collocate come segue:

PIAZZA TERRALBA	Fronte Carabinieri Forestali	2
VIA DELLA COLLETTA LOC. ROCCOLO	Accesso Pineta	1
VIA DI FRANCIA	Centro Commerciale Le lampare	2
VIA NEGROTTA CAMBIASO	Presso moduli informatizzati	1
VIA VITTORIO VENETO	Presso moduli informatizzati	2

Mercati ambulanti

Il mercato ambulante viene svolto con frequenza settimanale al **venerdì**: per tale attività è prevista la pulizia delle aree occupate successiva all'evento.



Raccolta di rifiuti prodotti nel corso di eventi

Le feste, le sagre e le varie manifestazioni sul territorio individuate sono numerose e raccolgono moltissime adesioni. Il momento di aggregazione è quindi strategico per proporre comportamenti ecosostenibili e per ridurre le grandi quantità di rifiuti.

Sulla base di un programma-elenco degli eventi predisposto annualmente da parte delle amministrazioni, il gestore fornirà adeguate attrezzature (es. cassonetti carrellati, trespoli ecc.) di volumetria adeguata all'entità dell'evento per tutte le principali frazioni intercettabili. Le raccolte saranno organizzate tenendo presente i servizi standard ed eventualmente valutando integrazioni sulla base delle caratteristiche e dell'impatto dell'evento.

Per l'anno 2024 la franchigia rispetto al numero di eventi per i quali verranno effettuati i servizi di cui sopra corrisponde, per il comune di Arenzano, a n° 6 eventi (ovvero 8 giornate); tali manifestazioni risultano già ricomprese negli attuali PAA e pertanto non soggette ad onere alcuno.

Ulteriori manifestazioni eccedenti il numero di eventi a consuntivo nell'anno 2023 dovranno pertanto essere considerate quale servizio integrativo e come tali soggette a computo economico nonché autorizzate da CM ai sensi del vigente Contratto (vedi allegato 1 - Tariffario).

Occorre inoltre comunicare via PEC con almeno 48 ore di preavviso un eventuale annullamento di una delle manifestazioni indicate nel PAA; vengono escluse da suddetta preventiva comunicazione eventuali manifestazioni annullate per cause di forza maggiore.



Gli obiettivi per la gestione di questi eventi sono:

- ⇒ Assicurare la sostenibilità tecnica al gestore dell'evento;
- ⇒ Realizzare un'adeguata sostenibilità ambientale della manifestazione promuovendo la RD;
- ⇒ Coordinare i due elementi suesposti in maniera flessibile e fattibile.

Sono previste le seguenti manifestazioni:

- ⇒ Giugno festa della Mezza Carolina (Villa Figoli)
- ⇒ 28/07 Festa patronale SS. Nazario e Celso

- ⇒ 12/08 Festa di Santa Chiara
- ⇒ 24/08 Festa di San Bartolomeo
- ⇒ 1° w.e. settembre Festa del Santuario
- ⇒ 2° w.e. Manifestazione internazionale "Mare e Monti"

Attività di comunicazione

La strategia di comunicazione prevede un coinvolgimento positivo da parte dei cittadini, protagonisti attivi del sistema e dei risultati da raggiungere.

In quest'ottica, si elencano i principali obiettivi delle attività di comunicazione che verrà declinata a seconda dei diversi target di utenza e le diverse iniziative:

- informare e sensibilizzare le utenze, con strumenti, servizi e linguaggi dedicati ai diversi stakeholder
- promuovere e far conoscere i servizi, le modalità, le frequenze e i giorni di raccolta, e tutti gli aspetti significativi dei diversi servizi attivati sul territorio, compresi i rifiuti non gestibili attraverso i normali circuiti di raccolta domiciliare
- incentivare comportamenti virtuosi e responsabili, attivando azioni di sensibilizzazione sulle modalità per la raccolta differenziata, attraverso una campagna dedicata e strumenti di consultazione cartacei e digitali che facilitino i corretti comportamenti e riducano gli errori, aumentando così l'efficienza del servizio
- instaurare un dialogo propositivo e attivo con i principali portatori di interesse sul territorio che si devono sentire coinvolti e responsabili dei risultati, creando consapevolezza circa l'impatto che i comportamenti individuali hanno sull'ambiente che ci circonda
- raccogliere attraverso verifiche periodiche dei livelli di qualità del servizio, suggerimenti, proposte e segnalazioni degli utenti

Si prevede la realizzazione di una campagna di comunicazione con materiali cartacei e digitali finalizzati a fornire informazioni complete e precise in merito ai servizi, alle iniziative, agli eventuali incontri informativi e di approfondimento e ai risultati ottenuti. I materiali cartacei vengono predisposti in quantità sufficienti per le utenze domestiche e non, oltre che convertiti in digitale e diffusi tramite i canali digitali attivati (siti web istituzionali, sito web, social network, app, canale youtube, ecc), per sostenere la **crescita della raccolta differenziata**, coinvolgendo i cittadini sulle buone pratiche di riduzione dei rifiuti e di corretta separazione, per raggiungere i target previsti. Tutto il materiale sarà coordinato graficamente.

La campagna sarà declinata con **manifesti e poster** di affissione comunale e diffusione di un **pieghevole in cassetta postale**, con la descrizione dettagliata di tutti i servizi a disposizione delle utenze domestiche.

A questo riguardo, sarà realizzato un focus mirato sui risultati del progetto sperimentale realizzato nella **Pineta di Arenzano**. Con l'amministratore del comprensorio e l'amministrazione comunale saranno studiate le ulteriori attività necessarie a guidare i residenti della Pineta a una maggiore cura nella gestione separata dei propri rifiuti. L'attività sarà poi integrata da successivi controlli realizzati in collaborazione con la Polizia Locale.

Sarà sviluppata anche una attività di animazione territoriale con la presenza di uno stand a due

eventi condivisi con l'amministrazione, tra quelli più frequentati all'interno del territorio comunale (ad esempio: **Festa Patronale** e **Manifestazione Mare e Monti**). In questi eventi sarà presente un corner informativo con personale formato (steward AMIU) a forte predisposizione per il contatto con il pubblico.

Per le utenze non domestiche, sarà organizzato un **incontro con l'associazione di categoria** per monitoraggio progetto dedicato alle **attività food** (bar, ristoranti, trattorie, ecc) maggiori produttrici di scarti della frazione umida e in generale alle **attività commerciali del centro**, per migliorare la qualità della raccolta differenziata e la gestione del decoro urbano.

Per coinvolgere i giovani e le famiglie, sarà organizzata una giornata di pulizia in spazio pubblico da concordare con l'Amministrazione. Una manifestazione di Plogging ("**Pulisci e corri**"), per unire sport e ambiente in un messaggio virtuoso e positivo.

Per sensibilizzare i frequentatori degli **stabilimenti balneari**, all'avvio dell'estate sarà rinnovata la campagna di promozione della raccolta differenziata, con locandine informative e distribuzione pieghevoli ai clienti dei bagni.

Per quanto riguarda le segnalazioni e i reclami, sarà ulteriormente diffusa e veicolata la nuova **piattaforma SegnalaCi** per verificare in tempo reale l'andamento della segnalazione stessa.

L'ufficio stampa AMIU concorderà con l'Amministrazione comunale le attività di media relations (comunicati stampa, conferenze stampa, social, ecc) da promuovere nell'ambito delle iniziative promosse per la raccolta differenziata.

SCUOLA - Particolare rilievo rivestono le scuole del territorio, destinatarie di uno specifico progetto formativo per far crescere tra i ragazzi la cultura del riciclo e della sostenibilità. Il progetto si svilupperà attraverso un nuovo gioco con **figurine adesive e album didattico** riservato agli scolari della scuola primaria.

Presso l'Opera Parrocchiale di via Sauli Pallavicino sarà realizzato "**Ciak si gira, la differenziata va in scena**", spettacolo di animazione e musica per le scuole di Arenzano. AMIU curerà organizzazione e gestione dell'evento a cui i ragazzi delle scuole potranno partecipare gratuitamente.

Presso le scuole saranno tenuti dei laboratori, a richiesta dei docenti, con intervento di uno specialista AMIU per un laboratorio formativo didattico sulla raccolta differenziata e il riciclo.

Per tutti gli istituti scolastici saranno disponibili un kit con un manuale per i docenti, una pubblicazione da distribuire a tutti gli allievi e un vademecum per le famiglie.

FOCUS COMPOSTAGGIO DOMESTICO – Sarà rinnovata la campagna "**Diventa un super compostatore**" per aumentare il numero di utenze iscritte all'albo compostatori che possono fruire dello sconto Tari previsto dal Comune. La campagna prevede la realizzazione delle seguenti attività:

- ⇒ Corso di formazione gratuito tenuto da un maestro compostatore
- ⇒ Distribuzione ai partecipanti di una compostiera in comodato d'uso
- ⇒ Vademecum con i consigli utili per il compostaggio

- ⇒ Manuale di approfondimento realizzato in collaborazione con l'associazione Italia Nostra
- ⇒ Community FB dedicata a informazioni e supporto ai compostatori

Come previsto dalla normativa, AMIU effettuerà i controlli sulla corretta pratica del compostaggio, garantendo all'Amministrazione Comunale la verifica su almeno il 15% degli utenti che hanno dichiarato di praticare il compostaggio domestico.

ECOCOMPATTATORE – Per favorire il riciclo incentivante della plastica, AMIU studierà in accordo con l'Amministrazione Comunale, la promozione dell'utilizzo dell'ecocompattatore installato ad Arenzano, in cui i cittadini possono conferire le bottiglie in plastica in cambio di coupon e di sconti da utilizzare presso gli esercizi commerciali della zona e per riscuotere i premi già inseriti all'interno del progetto PlasTiPremia. Sarà coinvolto l'ampio tessuto commerciale locale, per sviluppare le premialità di primo e secondo livello.

Di seguito il cronoprogramma delle attività:

	GEN	FEB	MAR	APR	MAG	GIU	LUG	AGO	SET	OTT	NOV	DIC
eco-compattatore plastica Plastipremia coinvolgimento attività commerciali												
Progetto scuole con figurine												
Ciak si gira "La differenziata va in scena" spettacolo per le scuole presso le opera parrocchiali												
Incontro associazioni categoria per monitoraggio progetto attività commerciali food												
Evento plogging spazio pubblico concordato con Comune												
Campagna comunicazione RD offline e online con distribuzione materiale informativo												
Corso compostaggio domestico con distribuzione compostiere												
Campagna stabilimenti balneari												
Stand sagra o evento pubblico												

Eco Sportello

Continuerà l'attività dello sportello ambientale AMIU dedicato ai cittadini in via Zunino (accanto sportello TARI), con apertura settimanale ogni **giovedì dalle ore 9 alle ore 12**, in modo da garantire presidio fisso per informazioni e distribuzione tessere e materiali a residenti e seconde case.

Allo sportello, presidiato da un operatore adeguatamente formato, l'utente può accedere fisicamente negli orari di apertura. Il punto informativo è rifornito di materiali grafici ed informativi (manifesti, locandine, espositori di dépliant etc.) per essere di facile riconoscimento e di immediata efficacia comunicativa a favore dell'utenza.

Presso l'ecosportello gli utenti possono:

- ⇒ Ottenere informazioni sui servizi ambientali, in particolare frequenza, giorni e orari delle raccolte e dello spazzamento e lavaggio delle strade per le zone di loro interesse
- ⇒ Ricevere l'elenco aggiornato di tutti i rifiuti conferibili ed eventuale calendario dei ritiri istituito da AMIU, nonché la descrizione delle corrette modalità di conferimento per le diverse frazioni
- ⇒ Conoscere ubicazione, modalità di accesso e orari di apertura dei centri di raccolta con l'elenco dei rifiuti conferibili
- ⇒ Richiedere l'assegnazione o la sostituzione di attrezzature
- ⇒ Prenotare i servizi a chiamata
- ⇒ Segnalare eventuali disservizi e presentare reclami
- ⇒ Ottenere informazioni sulle iniziative e manifestazioni realizzate sul territorio comunale secondo i programmi stabiliti
- ⇒ Conoscere le diverse modalità legate alla riduzione dei rifiuti alla fonte, in particolare la campagna di autocompostaggio con le attività descritte sopra (par. Focus compostaggio domestico) e le relative riduzioni previste dal regolamento comunale
- ⇒ Conoscere le attività di comunicazione

Carta dei Servizi e rilevazione *customer satisfaction*

Verrà aggiornata l'attuale Carta dei Servizi che terrà conto anche delle linee guida dell'Autorità per la regolazione di reti energia e ambiente (Arera) e di quanto già approvato da Città Metropolitana.

Il documento ha lo scopo di rendere noto ai cittadini circa gli sforzi fatti dal Comune e dal gestore per garantire qualità e costante miglioramento dei servizi offerti.

La carta, che sarà elaborata anche in versione informatica, sarà portata a conoscenza degli utenti in modo idoneo e che sia di facile comprensione dagli stessi.

Comprenderà, a titolo orientativo e non esaustivo, la trattazione dei seguenti argomenti:

- ⇒ Oggetto e ambito di applicazione
- ⇒ Principi fondamentali
- ⇒ Modalità di effettuazione del servizio di gestione integrata
- ⇒ Standard di qualità del servizio
- ⇒ Valutazione della qualità del servizio erogato
- ⇒ Tutela dell'utenza e procedure di reclamo e di ristoro/rimedio

Oltre alle attività di igiene urbana svolte sul territorio servito, saranno illustrati gli indicatori

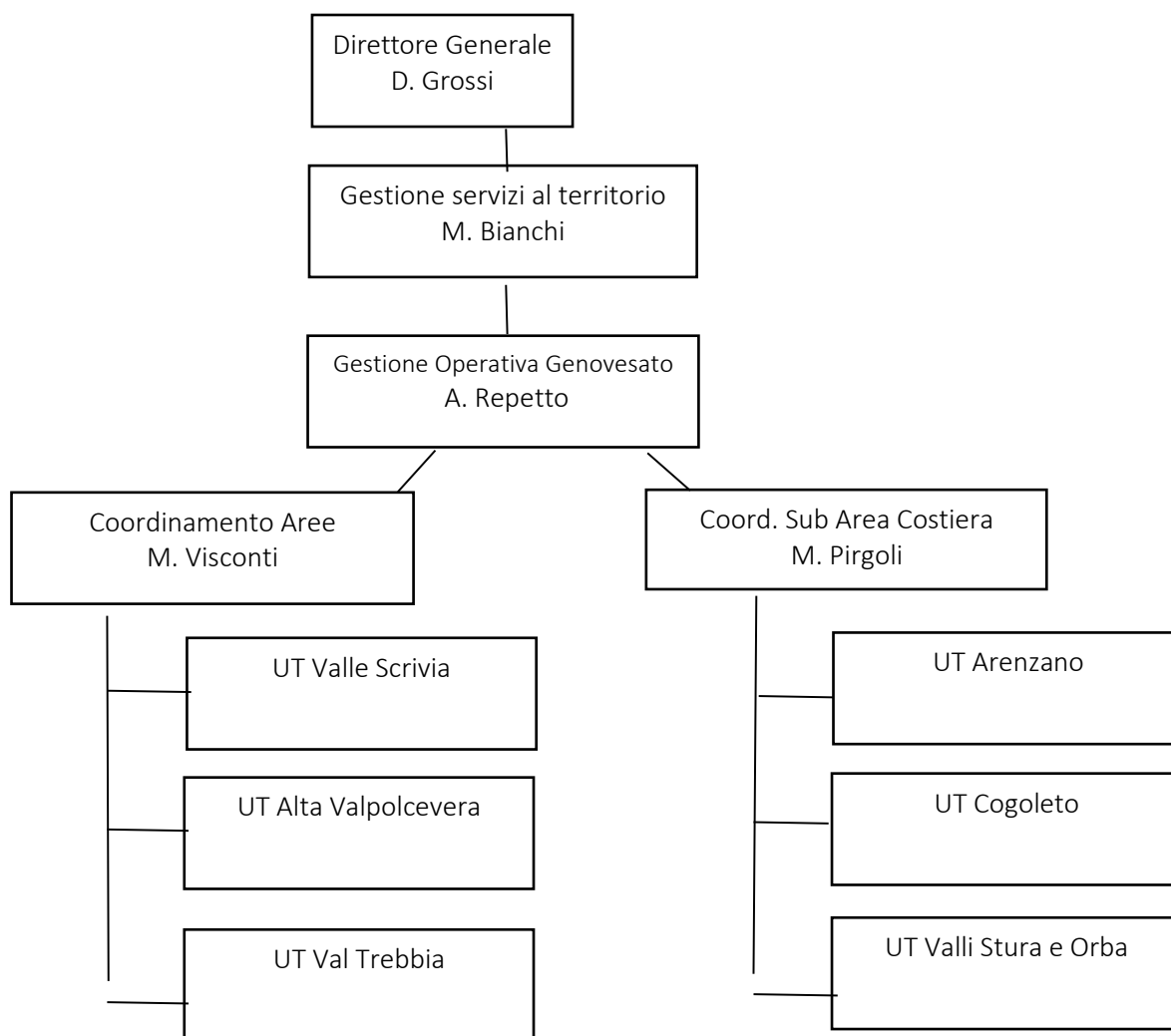
utilizzati per valutare i servizi e gli standard di qualità che si intendono raggiungere: tale strumento permetterà a tutti gli utenti di verificare l'effettiva rispondenza del servizio fornito agli obiettivi indicati nella Carta, e di collaborare con AMIU segnalando le aree di miglioramento. È importante che tutti gli utenti acquisiscano la consapevolezza che l'impegno del gestore dei servizi, da solo, non è sufficiente a garantire buoni risultati senza la collaborazione di tutti i cittadini.

Potranno essere effettuate, nei modi e con la frequenza che verrà stabilita di concerto con l'Amministrazione Comunale, forme di rilevazione sulla "customer satisfaction" che principalmente si focalizzeranno sui seguenti elementi:

- ⇒ Rilevazione della qualità del servizio
- ⇒ Risultati conseguiti in relazione agli standard
- ⇒ Controllo sull'efficacia della gestione dei reclami (numero, tipo e seguito dato al reclamo)

Organigramma e contatti

Il Gestore è strutturato secondo il seguente organigramma:



Nel dettaglio, la struttura di riferimento per il servizio svolto nel Comune di Arenzano, è coordinata dall'area Gestione Servizi al territorio, settore Gestione Operativa Genovesato.

La persona di riferimento è:

Francesco Parrotta

3939146634

Per il servizio di comunicazione e promozione ambientale, le attività sono gestite dal settore Comunicazione Operativa, il cui riferimento è:

Luca Zane, telefono 335 6997.406

N° verde AMIU **800.95.77.00**

Piano Economico Finanziario

Città Metropolitana in data 29 aprile 2022, con delibera n.942 ha validato, in esito alle determinazioni di competenza dell'ETC ai sensi della deliberazione ARERA 363/2021/R/RIF e ss.mm.ii, il Piano economico finanziario del servizio di gestione integrata dei rifiuti urbani per il quadriennio 2022-2025 del Comune di Arenzano, redatto secondo il Metodo Tariffario Rifiuti approvato dalla Deliberazione ARERA 363/2021/R/RIF, come integrata dalle disposizioni di cui alla deliberazione ARERA 459/2021/R/RIF e alla determinazione ARERA 002/DRIF/2021.

ARERA in data 4 agosto 2023 ha pubblicato le prime direttive per l'aggiornamento biennale (2024-2025) del MTR-2. Nelle considerazioni della Determina 389/2023/R/Rif l'autorità ha previsto che "il successivo comma 8.3 stabilisce che la trasmissione all'Autorità dell'aggiornamento della predisposizione tariffaria viene effettuata da parte dell'Ente territorialmente competente alla validazione della predisposizione riferita alle entrate tariffarie di riferimento per il servizio integrato di gestione dei rifiuti urbani, entro 30 giorni dall'adozione delle pertinenti determinazioni ovvero dal termine stabilito dalla normativa statale di riferimento per l'approvazione della TARI riferita all'anno 2024". Alla luce dei termini previsti, in attesa della definizione del nuovo PEF, verrà fatturato con la formula dell'acconto il valore previsto dalla Delibera sopra citata di Città Metropolitana, e sarà oggetto di successivo congruaggio in base al valore dell'aggiornamento del Piano Economico Finanziario 2024-2025 validato.

Si riporta di seguito l'estratto della tabella del ModPEF 2024, che indica il valore del corrispettivo fatturato in acconto pari a euro 3.023.534 ante IVA:

	2022			2023			2024		
	#NOME?			#NOME?			#NOME?		
	Costi del/i gestore/i diverso/i dal Comune	Costi del/i Comune/i	Ciclo integrato RU (TOT PEF)	Costi del/i gestore/i diverso/i dal Comune	Costi del/i Comune/i	Ciclo integrato RU (TOT PEF)	Costi del/i gestore/i diverso/i dal Comune	Costi del/i Comune/i	Ciclo integrato RU (TOT PEF)
Costi dell'attività di raccolta e trasporto dei rifiuti urbani indifferenziati <i>CR7</i>	93.958	-	93.958	445.398	-	445.398	445.398	-	445.398
Costi dell'attività di trattamento e smaltimento dei rifiuti urbani <i>CTS</i>	394.456	-	394.456	408.205	-	408.205	408.205	-	408.205
Costi dell'attività di trattamento e recupero dei rifiuti urbani <i>CTR</i>	201.028	-	201.028	273.950	-	273.950	273.950	-	273.950
Costi dell'attività di raccolta e trasporto delle frazioni differenziate <i>CRD</i>	1.220.917	-	1.220.917	792.891	-	792.891	792.891	-	792.891
Costi operativi variabili previsionali di cui all'articolo 9.1 del MTR-2 <i>CO^{EXP}_{116,IV}</i>	-	-	-	-	-	-	-	-	-
Costi operativi variabili previsionali di cui all'articolo 9.2 del MTR-2 <i>CO^{EXP}_{IV}</i>	-	-	-	-	-	-	-	-	-
Costi operativi incentivanti variabili di cui all'articolo 9.3 del MTR-2 <i>CO^{EXP}_{IV}</i>	-	-	-	-	-	-	-	-	-
Proventi della vendita di materiale ed energia derivante da rifiuti <i>AR</i>	50.221	-	50.221	67.039	-	67.039	67.039	-	67.039
Fattore di sharing <i>b</i>	0	0,36	0,36	0,36	0,36	0,36	0,36	0,36	0,36
Proventi della vendita di materiale ed energia derivante da rifiuti dopo sharing <i>b[AR]</i>	18.079	-	18.079	24.134	-	24.134	24.134	-	24.134
Ricavi derivanti dai corrispettivi riconosciuti dai sistemi collettivi di compliance <i>AR_{SC}</i>	162.822	-	162.822	47.848	-	47.848	47.848	-	47.848
Fattore di sharing <i>ω</i>	0,30	0,30	0,30	0,30	0,30	0,30	0,30	0,30	0,30
Fattore di sharing <i>b[1+ω]</i>	0,47	0,47	0,468	0,47	0,468	0,468	0,47	0,47	0,468
Ricavi derivanti dai corrispettivi riconosciuti dai sistemi collettivi di compliance dopo sharing <i>b[1+ω]AR_{SC}</i>	74.201	-	74.201	22.393	-	22.393	22.393	-	22.393
Componente a conguaglio relativa ai costi variabili <i>RC_{tot IV}</i>	-	58.353	58.353	-	-	-	-	-	-
Oneri relativi attività indebitabile - PARTE VARIABILE	-	121.720	121.720	-	134.881	134.881	-	134.881	134.881
Recupero della $\sum(Ta-\sum T_{max})$ di cui al comma 4.5 del MTR-2 - PARTE VARIABILE	-	-	-	-	-	-	-	-	-
$\sum T_{Va}$ totale delle entrate tariffarie relative alle componenti di costo variabile dopo le detrazioni di cui al. Art. 4.6 Del. 363/2021/R/Rif	1.814.077	180.073	1.794.151	1.873.915	134.881	2.008.796	1.873.915	134.881	2.008.796
Costi dell'attività di spazzamento e di lavaggio <i>CSL</i>	553.611	-	553.611	654.673	-	654.673	654.673	-	654.673
Costi per l'attività di gestione delle tariffe e dei rapporti con gli utenti <i>CARC</i>	42.640	35.668	78.308	74.326	35.633	111.959	74.326	35.633	111.959
Costi generali di gestione <i>CGG</i>	539.337	-	539.337	366.083	-	366.083	366.083	-	366.083
Costi relativi alla quota di crediti inesigibili <i>CCD</i>	-	-	-	-	-	-	-	-	-
Altri costi <i>CO_{AL}</i>	-	-	-	16.388	9.781	26.170	48.305	9.781	58.085
Costi comuni <i>CC</i>	581.977	35.668	617.645	458.798	45.414	504.212	490.713	45.414	536.126
Ammortamenti <i>Amm</i>	-	-	-	-	-	-	4.234	-	4.234
Accantonamenti <i>Acc</i>	-	101.653	101.653	-	200.343	200.343	-	200.343	200.343
- di cui costi di gestione post-operativa delle discariche	-	-	-	-	-	-	-	-	-
- di cui per crediti	-	101.653	101.653	-	200.343	200.343	-	200.343	200.343
- di cui per rischi e oneri previsti da normativa di settore e/o dal contratto di affidamento	-	-	-	-	-	-	-	-	-
- di cui per altri non in eccesso rispetto a norme tributarie	-	-	-	-	-	-	-	-	-
Remunerazione del capitale investito netto <i>R</i>	-	3.619	3.619	-	1.793	1.793	-	1.793	1.793
Remunerazione delle immobilizzazioni in conto <i>R_{SC}</i>	-	-	-	-	-	-	-	-	-
Costi d'uso del capitale di cui all'art. 13.11 del MTR-2 <i>CK_{proprietari}</i>	-	-	-	-	-	-	-	-	-
Costi d'uso del capitale <i>CK</i>	-	105.271	105.271	-	202.136	202.136	4.234	202.136	206.370
Costi operativi fissi previsionali di cui all'articolo 9.1 del MTR-2 <i>CO^{EXP}_{116,II}</i>	-	-	-	-	-	-	-	-	-
Costi operativi fissi previsionali di cui all'articolo 9.2 del MTR-2 <i>CO^{EXP}_{II}</i>	-	-	-	-	-	-	-	-	-
Costi operativi incentivanti fissi di cui all'articolo 8 del MTR <i>CO^{EXP}_{II}</i>	-	-	-	-	-	-	-	-	-
Componente a conguaglio relativa ai costi fissi <i>RC_{fix}</i>	-	-	-	23.083	23.083	23.083	-	-	-
Oneri relativi attività indebitabile - PARTE FISSA	-	177.648	177.648	-	156.580	156.580	-	156.580	156.580
Recupero della $\sum(Ta-\sum T_{max})$ di cui al comma 4.5 del MTR-2 - PARTE FISSA	-	-	-	-	-	-	-	-	-
$\sum T_{Fa}$ totale delle entrate tariffarie relative alle componenti di costo fisso dopo le detrazioni di cui al. Art. 4.6 Del. 363/2021/R/Rif	1.135.588	318.588	1.454.176	1.113.470	427.213	1.540.683	1.149.617	404.130	1.553.750
$\sum T_{Ta} = \sum T_{Va} + \sum T_{Fa}$ prima delle detrazioni di cui al. Art. 4.6 Del. 363/2021/R/Rif	3.022.213	498.661	3.520.874	3.133.205	562.094	3.495.300	3.131.124	539.012	3.670.135
$\sum T_{Ta} = \sum T_{Va} + \sum T_{Fa}$ dopo le detrazioni di cui al. Art. 4.6 Del. 363/2021/R/Rif	2.751.465	498.661	3.450.324	2.787.385	562.094	3.549.479	3.023.534	539.012	3.562.546

	2022			2023		
	ANCHET			ANCHET		
	Costi del(i) gestore/i diverso/i dal Comune	Costi del(i) Comune/i	Ciclo integrato Au (TOT PEF)	Costi del(i) gestore/i diverso/i dal Comune	Costi del(i) Comune/i	Ciclo integrato Au (TOT PEF)
Costi dell'attività di raccolta e trasporto dei rifiuti urbani indifferenziati: CRF	73.756	-	73.756	645.374	-	645.374
Costi dell'attività di trattamento e smaltimento dei rifiuti urbani: CR3	-	396.456	-	408.308	-	408.308
Costi dell'attività di trattamento e recupero dei rifiuti urbani: CR4	201.038	-	201.038	273.740	-	273.740
Costi dell'attività di raccolta e trasporto delle frazioni differenziate: CRD	1.220.917	-	1.220.917	792.891	-	792.891
Costi operativi variabili previsionali di cui all'articolo 7.1 del MTR-2: CO^{RP}_{1,14,15}	-	-	-	-	-	-
Costi operativi variabili previsionali di cui all'articolo 7.2 del MTR-2: CO^{RP}₁₅	-	-	-	-	-	-
Costi operativi invariabili variabili di cui all'articolo 7.3 del MTR-2: CO^{RP}₁₅	-	-	-	-	-	-
Previsioni della vendita di materiale ed energia derivante da rifiuti: AR	50.231	-	50.231	47.039	-	47.039
Fattore di Sharing: a	0	0,56	0,56	0,56	0,56	0,56
Previsioni della vendita di materiale ed energia derivante da rifiuti dopo sharing: a*(AR)	18.079	-	18.079	26.134	-	26.134
Recavi derivanti dai corrispettivi riconosciuti dai sistemi collettivi di smaltimento: AR_{col}	162.832	-	162.832	47.848	-	47.848
Fattore di Sharing: a	0,30	0,30	0,30	0,30	0,30	0,30
Fattore di Sharing: a*(AR_{col})	0,47	0,47	0,47	0,47	0,47	0,47
Recavi derivanti dai corrispettivi riconosciuti dai sistemi collettivi di smaltimento dopo sharing: a*(AR_{col})	76.301	-	76.301	23.393	-	23.393
Componente a congruente relativa ai costi variabili: RC_{col}	-	58.385	-	-	-	-
Costi relativi all'IVA indovinata - PARTE VARIABILE	-	121.730	121.730	-	134.881	134.881
Recupero delle (17a-21ma) di cui al sommario 4.8 del MTR-2 - PARTE VARIABILE	-	-	-	-	-	-
21va totale delle entrate totali relative alle componenti di costo variabile dopo le detrazioni di cui al. Art. 4.6 Del. 363/2021/R/19	1.816.977	180.073	1.996.121	1.873.915	134.881	2.008.796
Costi dell'attività di assestamento e di lavaggio: CSL	253.411	-	253.411	656.473	-	656.473
Costi per l'attività di gestione della terra e dei rapporti con gli utenti: CARC	42.440	35.648	78.088	74.324	35.633	111.959
Costi generali di gestione: CGG	539.337	-	539.337	566.083	-	566.083
Costi relativi alla quota di crediti incassati: CCD	-	-	-	-	-	-
Altri costi: CD_{col}	-	-	-	16.388	9.781	26.170
Costi comuni: CC	281.977	35.648	617.645	688.798	42.414	731.212
Ammortamenti: Amm	-	-	-	-	-	-
Accantonamenti: Ace	-	101.483	101.483	-	200.543	200.543
- di cui costi di gestione post-operativa della discarica	-	-	-	-	-	-
- di cui per smaltimento	-	101.483	101.483	-	200.543	200.543
- di cui per rischi e oneri previsti da normativa di settore e/o dai contratti di affidamento	-	-	-	-	-	-
- di cui per altri non in eccesso rispetto a norme tributarie	-	-	-	-	-	-
Remunerazione del capitale investito netto: R	-	3.619	3.619	-	1.793	1.793
Remunerazione delle immobilizzazioni in conto: R_{col}	-	-	-	-	-	-
Costi d'uso del capitale di cui all'art. 13.11 del MTR-2: CK_{pagamento}	-	-	-	-	-	-
Costi d'uso del capitale: CK	-	108.271	108.271	-	202.136	202.136
Costi operativi fissi previsionali di cui all'articolo 7.1 del MTR-2: CO^{RP}_{14,15}	-	-	-	-	-	-
Costi operativi fissi previsionali di cui all'articolo 7.2 del MTR-2: CO^{RP}₁₅	-	-	-	-	-	-
Costi operativi invariabili fissi di cui all'articolo 7.3 del MTR-2: CO^{RP}₁₅	-	-	-	-	-	-
Componente a congruente relativa ai costi fissi: RC_{fiss}	-	-	-	23.083	-	23.083
Costi relativi all'IVA indovinata - PARTE FISSA	-	177.648	177.648	-	184.880	184.880
Recupero delle (17a-21ma) di cui al sommario 4.8 del MTR-2 - PARTE FISSA	-	-	-	-	-	-
21va totale delle entrate totali relative alle componenti di costo fisso dopo le detrazioni di cui al. Art. 4.6 Del. 363/2021/R/19	1.135.880	318.988	1.454.176	1.115.400	407.215	1.540.685
21va + 21va + 21va prima delle detrazioni di cui al. Art. 4.6 Del. 363/2021/R/19	3.023.213	499.061	3.522.874	3.133.308	542.096	3.675.329
21va + 21va + 21va dopo le detrazioni di cui al. Art. 4.6 Del. 363/2021/R/19	2.951.663	499.061	3.450.326	2.987.383	542.096	3.549.479

Buongiorno,

alla luce delle numerose modifiche integrate ai Piani annuali delle attività, come da Vostra richiesta, siamo a rinviare gli stessi in copia aggiornata.

Cordiali saluti
AMIU Genova S.p.A.