

Piano annuale
Comune di
Anno



Sommario

Comune di Davagna..... 3

 Definizione del territorio..... 3

 Abitanti serviti e caratterizzazione delle utenze..... 4

 Il servizio di raccolta..... 5

 Logistica del servizio e percorsi..... 5

 I mezzi del servizio..... 9

 I contenitori..... 10

 Il personale..... 11

 Il sistema di pesatura..... 13

 Flussi di rifiuti attesi..... 13

 Servizi nei centri di raccolta..... 13

 Servizio di lavaggio sanificazione contenitori, mezzi e piazzole..... 15

 Servizi ricompresi nel contratto di servizio..... 15

 Servizi integrativi..... 16

 Raccolta rifiuto tessile..... 16

 Raccolta stradale oli vegetali..... 17

 Carta dei Servizi e servizi di rilevazione della customer satisfaction..... 18

 Raccolta di rifiuti prodotti nel corso di eventi..... 19

 Progetto comunicativo..... 20

 Sportello informativo - informazioni..... 21

 Controllo del servizio e attività di sanzionamento..... 22

 Organigramma e contatti..... 22

 Piano Economico Finanziario..... 23

Comune di Davagna

Definizione del territorio



Il comune è situato in val Bisagno, a nord-est di Genova. Davagna è un comune collinare, con un'economia di tipo agricolo e artigianale; il paesaggio presenta accentuate variazioni altimetriche. Attraverso il passo della Scoffera (674 metri sul livello del mare) è possibile il collegamento viario tra la valle del torrente Bisagno e lo Scrivia; il passo fu un'antica via di comunicazione tra la costa ligure e la pianura padana soprattutto per i traffici commerciali. L'abitato, che conserva un'impronta rurale, è immerso in una verdeggiante cornice paesaggistica. Il Comune intreccia stretti rapporti di collaborazione e partecipa alle iniziative del Parco Regionale dell'Antola.

Il territorio comunale, che si sviluppa principalmente sulla SP 14, è diviso in numerose frazioni: Calvari, Capenardo, Cavassolo, Dercogna, Maggiolo, Mareggia, Marsiglia, Paravagna, Piancarnese, Rosso, Piè di Rosso, Moranego, Scoffera, Rivale, Sella, Serrato, Sottana, Sottocolle, Valle, Villamezzana.

Comune	Numero abitanti residenti *	Numero Utenze Domestiche (UD)*	Numero Utenze Non Domestiche (UND)*	Abitanti serviti e
Davagna	1.839	1.842	24	
caratterizzazione delle utenze				

Il Comune di Davagna comprende 1.842 utenze domestiche (dati TARI 2023).
Risultano inoltre 69 utenze NON domestiche così suddivise:

Categoria (ex DPR 158/99)

	n.	m ²
Attività artigianali tipo botteghe(falegname,idra	5	292
Attività industriali con capannoni di produzione	2	390
Bar,caffè,pasticceria	2	334
Case di cura e riposo	1	400
Edicola,farmacia,tabaccaio,plurilicenze	1	38
Esposizioni,autosaloni	5	445
Musei,biblioteche,scuole,associazioni,luoghi di cu	3	318
Ristoranti,trattorie,osterie,pizzerie	1	274
Supermercato,pane e pasta,macelleria,salumi e form	2	195
Uffici,agenzie	2	32
Totale complessivo	24	2718

Il servizio di raccolta

Il Comune, nonostante il sensibile aumento delle percentuali relative alla raccolta differenziata, non raggiunge ad oggi i target prefissati: il Gestore in tal senso prevede di svolgere nel corso del prossimo esercizio, specifiche attività di comunicazione e controllo dell'utenza, mirate a disincentivare i comportamenti non ancora adeguati da parte di alcune utenze.

Tale attività, meglio definita nei suggestivi capitoli, risulta finalizzata anche all'efficientamento dell'attuale sistema di raccolta.

Il sistema di raccolta attualmente in essere prevede la raccolta "di prossimità" per tutte le frazioni merceologiche con isole ecologiche formate da contenitori per la raccolta del secco residuo, del multimateriale, della carta, del vetro e dell'organico.

La pianificazione del servizio prevede un mezzo di medie dimensioni per il servizio sulla viabilità provinciale (SP 14) in modo da ottemperare al divieto di transito per mezzi con massa superiore alle 14 t.

Per tutte le strade comunali viene utilizzato un mezzo di piccole dimensioni (2 mc) in grado di assolvere il servizio con agilità e raggiungendo anche utenze situate su tratti meno agevoli.

Grazie alla vicinanza con il polo logistico AMIU della Volpara i mezzi potranno scaricare tutti i materiali riducendo così i tempi di trasferimento ed ottimizzando gli smaltimenti presso gli impianti di destino finali.

Le Utenze Non Domestiche (UND) sono servite con modalità “porta a porta” mediante la fornitura a titolo di comodato d’uso gratuito, di idonei contenitori di volumetria appropriata per ogni frazione prevista, e dotati di sistema di chiusura mediante chiave.

Le utenze non domestiche esistenti saranno servite con frequenze differenti rispetto alle utenze domestiche, in linea con le diverse necessità che tali realtà presentano.

Logistica del servizio e percorsi

Come anticipato la logistica di Davagna è facilitata dalla presenza nel raggio di pochi chilometri del polo logistico AMIU della Volpara dove è possibile il conferimento dei materiali raccolti che poi saranno trasferiti presso impianti di smaltimento.

Gli impianti di riferimento sono i seguenti:

Frazione		Sito 1	
Multimateriale leggero (plastica e lattine)		Sito Sardorella GE (AMIU)	
Cassette in plastica		Sito Sardorella (AMIU)	
Carta e cartone		Benfante	
Vetro ed imballaggi in vetro		Re. Vetro	
Frazioni organiche da cucine e mense		Sito Volpara (AMIU)	
Sfalci e potature		Aral Alessandria	Impiant
tessili		Ditta Humana sito di Genova	
Oli vegetali		Consorzio Renoil	
Legno		Isola ecologica	
Frazioni di rifiuto ingombrante		Isola ecologica	
RAEE		Isola ecologica	
RSU		Presso siti di volta in voltaresi disponibili autorizzazioni di Regione Liguria.	

Il personale utilizzerà come sede di partenza, spogliatoio e area di ricovero mezzi la nuova sede AMIU sita in Via San Felice, nelle immediate vicinanze del territorio comunale di Davagna.

I percorsi operativi sono i seguenti:

Comune di Davagna				
servizio annuale				
Percorso	servizio	giorno	turno	recupero entro le
Raccolta RSU 35 Davagna	raccolta	lun-ven	M	72 ore
Raccolta Rsu 35 Davagna	raccolta	lun-ven	M	72 ore
Raccolta Multimateriale 35 Davagna	raccolta	mer	M	72 ore
Raccolta Multimateriale 120 Davagna	raccolta	mer	M	72 ore
Raccolta Carta 35 Davagna	raccolta	mar	M	72 ore
Raccolta Carta 120 Davagna	raccolta	mar	M	72 ore
Raccolta Vetro 35 Davagna	raccolta	Giov	P	72 ore
Raccolta Vetro 120 Davagna	raccolta	mer	P	72 ore
Raccolta tessile	raccolta	quindicinale	da def	da def
Raccolta oli	raccolta	settimanale	da def	da def
Raccolta pile e farmaci	raccolta	su chiamata	M	72 ore
Raccolta frazione organica 35 Davagna	raccolta	lun-ven	P	24 ore
Raccolta frazione organica 120 Davagna	raccolta	mar-sab	P	24 ore
Raccolta ingombranti domiciliari	raccolta	ven	M	72 ore

NB: per esigenze operative il percorso del vetro viene diviso su due giornate operative mantenendo comunque la frequenza settimanale

Le vie interessate sono le seguenti:

RACCOLTA RSU 35 DAVAGNA

VIA CALVARI (DA)
 VIA CAPENARDO (DA)
 VIA MAREGGIA (DA)
 VIA MARSIGLIA (DA)
 VIA NOCETO (DA)
 VIA PARAVAGNA (DA)
 VIA PIANE DI SELLA (DA)
 VIA PIANE DI SCOFFERA (DA)
 VIA PIANE DI ROSSO (DA)
 RIVALE VIA (DA)
 VIA SCOFFERA (DA)
 VIA SERRATO (DA)
 VIA VALLE (DA)
 VIA POZZETTO (DA)
 VIA DE MARI (DA)
 VIA CIOSO SCOFFERA (DA)

RACCOLTA RSU 120 DAVAGNA

VIA CALVARI (DA)
 VIA CASTELLO (DA)
 VIA CAVASSOLO (DA)

VIA MAGGIOLO (DA)
VIA MAREGGIA (DA)
VIA PIANO (DA)
STRADA STATALE 45 (DA)
STRADA PROVINCIALE 62 (DA)
STRADA PROVINCIALE 14 (DA)

RACCOLTA VETRO 35 DAVAGNA

VIA VALLE
VIA CALVARI
VIA RIVALE
VIA MAREGGIA
VIA MARSIGLIA
VIA CAPENARDO
VIA PARAVAGNA
VIA DE MARI
VIA SERRATO
VIA PIANE DI SELLA
VIA POZZETTO
VIA CIOSO SCOFFERA
VIA SCOFFERA
VIA PIANE DI SCOFFERA
VIA NOCETO
VIA PIANE DI ROSSO

RACCOLTA VETRO 120 DAVAGNA

STRADA STATALE 45
STRADA PROVINCIALE 62
STRADA PROVINCIALE 14
VIA PIANO
VIA CASTELLO
VIA MAGGIOLO
VIA MAREGGIA
VIA CALVARI
VIA CAVASSOLO

RACCOLTA ORGANICO 120 DAVAGNA

VIA CALVARI (DA)
VIA CASTELLO (DA)
VIA CAVASSOLO (DA)
VIA MAGGIOLO (DA)
VIA MAREGGIA (DA)
VIA PIANO (DA)
STRADA STATALE 45 (DA)
STRADA PROVINCIALE 62 (DA)
STRADA PROVINCIALE 14 (DA)

RACCOLTA ORGANICO 35 DAVAGNA

VIA CALVARI (DA)
VIA CAPENARDO (DA)
VIA MAREGGIA (DA)
VIA MARSIGLIA (DA)

VIA NOCETO (DA)
VIA PARAVAGNA (DA)
VIA PIANE DI SELLA (DA)
VIA PIANE DI SCOFFERA (DA)
VIA PIANE DI ROSSO (DA)
RIVALE VIA (DA)
VIA SCOFFERA (DA)
VIA SERRATO (DA)
VIA VALLE (DA)
VIA POZZETTO (DA)
VIA DE MARI (DA)
VIA CIOSO SCOFFERA (DA)

RACCOLTA MULTIMATERIALE 35 DAVAGNA

VIA CALVARI (DA)
VIA CAPENARDO (DA)
VIA MAREGGIA (DA)
VIA MARSIGLIA (DA)
VIA NOCETO (DA)
VIA PARAVAGNA (DA)
VIA PIANE DI SELLA (DA)
VIA PIANE DI SCOFFERA (DA)
VIA PIANE DI ROSSO (DA)
RIVALE VIA (DA)
VIA SCOFFERA (DA)
VIA SERRATO (DA)
VIA VALLE (DA)
VIA POZZETTO (DA)
VIA DE MARI (DA)
VIA CIOSO SCOFFERA (DA)

RACCOLTA MULTIMATERIALE 120 DAVAGNA

VIA CALVARI (DA)
VIA CASTELLO (DA)
VIA CAVASSOLO (DA)
VIA MAGGIOLO (DA)
VIA MAREGGIA (DA)
VIA PIANO (DA)
STRADA STATALE 45 (DA)
STRADA PROVINCIALE 62 (DA)
STRADA PROVINCIALE 14 (DA)

RACCOLTA CARTA 35 DAVAGNA

VIA CALVARI (DA)
VIA CAPENARDO (DA)
VIA MAREGGIA (DA)
VIA MARSIGLIA (DA)
VIA NOCETO (DA)
VIA PARAVAGNA (DA)
VIA PIANE DI SELLA (DA)
VIA PIANE DI SCOFFERA (DA)
VIA PIANE DI ROSSO (DA)
RIVALE VIA (DA)
VIA SCOFFERA (DA)

VIA SERRATO (DA)
VIA VALLE (DA)
VIA POZZETTO (DA)
VIA DE MARI (DA)
VIA CIOSO SCOFFERA (DA)

RACCOLTA CARTA 120 DAVAGNA

VIA CALVARI (DA)
VIA CASTELLO (DA)
VIA CAVASSOLO (DA)
VIA MAGGIOLO (DA)
VIA MAREGGIA (DA)
VIA PIANO (DA)
STRADA STATALE 45 (DA)
STRADA PROVINCIALE 62 (DA)
STRADA PROVINCIALE 14 (DA)

Utenze domestiche e non domestiche			
Frazione Raccolta	Servizio	Frequenza di svuotamento	Attrezzatura
Secco Residuo	Stradale/domiciliare	2 volta settimana	Bidone 360 LT o 1000 LT
Organico	Stradale	2 volte settimana	Bidone 120 LT o 240 LT
Carta e Cartone	Stradale	1 volta settimana	Bidone da 360 LT o 1000 LT
Multimateriale	Stradale	1 volta settimana	Bidone 360 LT o 1000
Vetro	Stradale	1 volta settimana	Bidone 240 LT

I mezzi del servizio

Sulla base delle volumetrie e delle frequenze previste scaturisce il numero di mezzi per tutta l’area Val Trebbia, di seguito riportati in dettaglio:

Dotazione mezzi operativi		
Tipologia		Dotazione
Veicolo raccolta Mini	Tipo Isuzu 35	3
Autocompattatore medio	Tipo IVECO 180EL o simili	3
Autocompattatore piccolo	Tipo IVECO 120EL o simili	2
Autocarro con sponda	Ecovan	2
Autocompattatore leggero 50 qli	Isuzu 50	1
Veicolo raccolta leggero lavaggi	Porter	1
Veicolo raccolta leggero	Porter	1
Autocompattatore mini-bivasca	Tipo ISUZU NLR85A o simili	1
Compattatore scarrabile elettrico	Tipo SCALVENZI TECNECO o simili	2
Cassone scarrabile	Tipo B.T.E. CASSONE o simili	4
Totale		20

I veicoli sopradescritti si riferiscono all'intero bacino area Val Trebbia

Le motorizzazioni dei mezzi di nuova acquisizione è Euro 6, comunque sarà rispettosa della naturale evoluzione tecnologica e normativa in materia di contenimento delle emissioni degli automezzi. I mezzi e le attrezzature saranno sottoposti ad un programma di manutenzione costante e di sostituzione adeguato alle esigenze operative.

Alla luce del fatto che oggi assume sempre maggiore rilevanza la redditività e il contenimento dei costi di esercizio, il controllo delle performance e l'impatto ambientale dei veicoli, il mercato oggi offre motori a consumi ridotti e basse emissioni, nonché attrezzature a favore della riduzione dei tempi di svuotamento dei contenitori e della razionalizzazione dei percorsi.

I contenitori

L'intero parco contenitori, posizionato ad inizio 2021, sarà costantemente monitorato per assicurare condizioni di funzionalità e fruibilità da parte dell'utenza nonché adeguate condizioni di decoro.

Le dotazioni rispetteranno la nuova standardizzazione del colore di cui alla UNI 11686:2017 e riportano fronte faccia l'adesivo esplicativo dei materiali che possono essere conferiti:

- ⇒ indifferenziato coperchio di colore grigio;
- ⇒ carta coperchio di colore blu;
- ⇒ plastica/lattine coperchio di colore giallo;
- ⇒ vetro coperchio di colore verde;
- ⇒ organico coperchio di colore marrone.

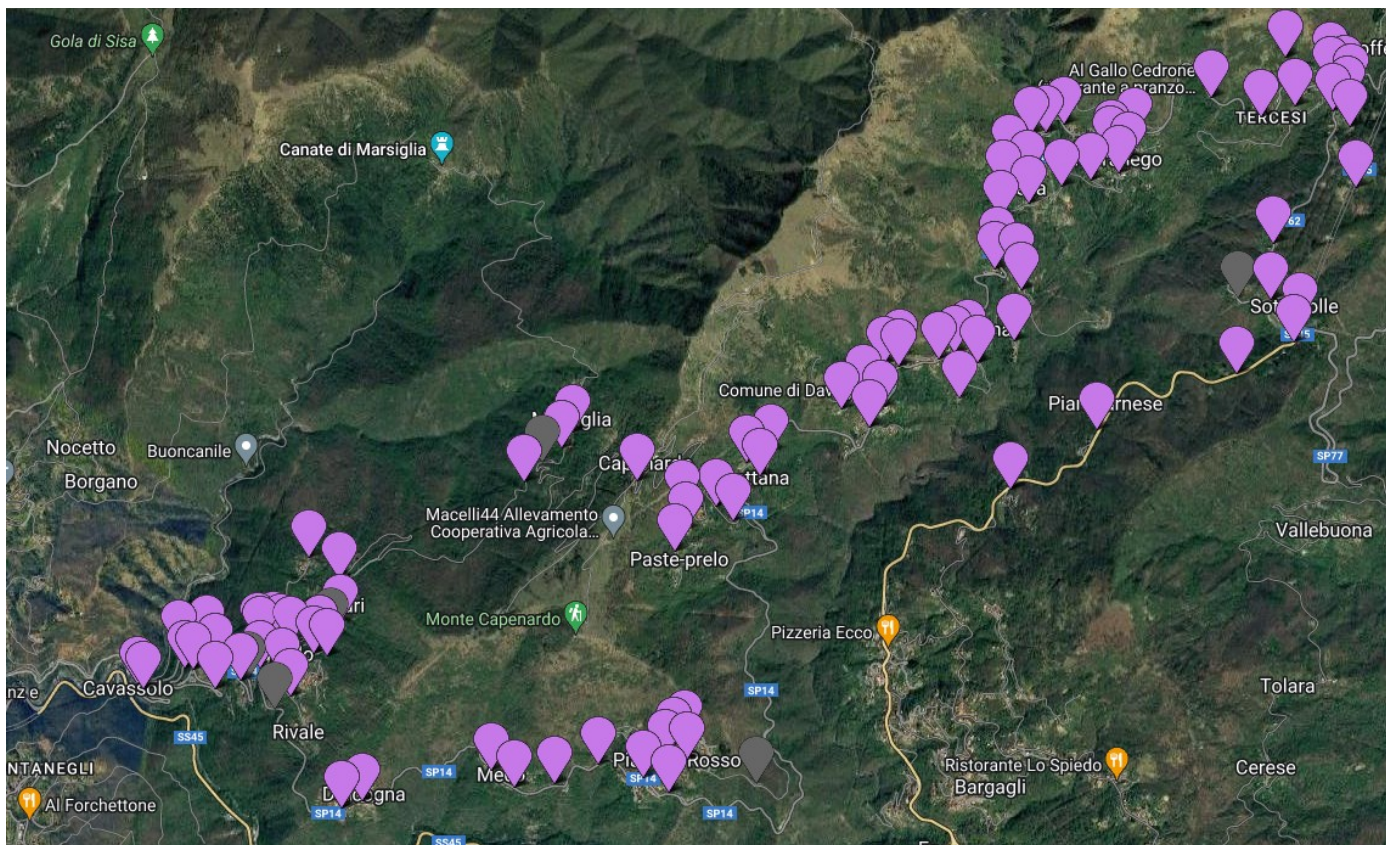
Per il comune di Davagna è impiegato il sistema di gestione dei dati relativi al servizio già presente in azienda al seguente link <https://portaleservizi.amiu.genova.it/> realizzando così un'unica piattaforma di dati per tutto il comprensorio del genovesato. Grazie a tale piattaforma è possibile tracciare e contabilizzare i dati relativi alle utenze servite, le modalità di raccolta rifiuti, le quantità di RD/RSU raccolte (e le conseguenti percentuali di RD raggiunte), i flussi degli utenti alle isole ecologiche, le tipologie/quantitativi di rifiuti conferiti alle isole ecologiche., una sintesi dei principali disservizi/reclami gestiti, gli impianti di destino per ogni singola frazione di rifiuto, i dati dell'autocompostaggio domestico, i dati sugli eventi gestiti (fiere, mercati altro), nonché i dati sugli eventi di informazione e comunicazione realizzati.

Le postazioni dei cassonetti sono georeferenziate e disponibili in forma di mappatura al fine di consentire una visualizzazione dell'estensione dei punti di conferimento per tipologia di contenitore, frequenza di svuotamento e altre informazioni che potranno essere di volta in volta ritenute utili in materia.

Sul sistema di cui sopra è inoltre possibile verificare il servizio di lavaggio e sanificazione dei cassonetti come successivamente pianificato nello specifico capitolo.

Il Gestore concorderà e valuterà, nel corso dell'anno, con l'amministrazione comunale territorialmente competente e Città Metropolitana eventuali puntuali ottimizzazioni del sistema di raccolta dei rifiuti coerenti con la cornice regolatoria giuridica, tecnica ed economica, in funzione delle esigenze eventualmente manifestate dagli enti territoriali.

Si riporta di seguito la mappatura georeferenzata delle postazioni sopra citate meglio individuate con coordinate in allegato 1.



Il personale

In funzione della tipologia degli automezzi, individuata quale soluzione ottimale nell'espletamento del servizio per il comune in oggetto (riguardante tutto il personale operante in Area Val Trebbia e Comune di Davagna), di seguito si riassume la dotazione del personale che si prevede necessaria.

Dotazione Personale			
Posizione Organizzativa	Qualifica	Livello CCNL	N°
Addetto Ecologico	Autista	III	10
Addetto Ecologico	Operaio	III	3
Addetto Isola Ecologica	Operaio	IV	1
Totale			14

Analogamente nel periodo estivo, in ragione del sostanziale aumento del numero di utenti e quindi del ragionevole incremento dei servizi dovuti, è prevista l'assunzione di personale a tempo determinato pari a n° 3 risorse a tempo determinato part time.

L'inquadramento professionale fa capo al CCNL Utilitalia dei servizi ambientali – AREA CONDUZIONE –

declaratoria di Area operativo – funzionale:

“vi appartiene il personale che, assegnato ad attività di trasporto o movimentazione di rifiuti, è addetto alla conduzione di veicoli per la guida dei quali è richiesto il possesso della patente di categoria “C” o superiore. Opera con autonomia e variabilità di realizzazione nell’ambito di procedure stabilite, con responsabilità del buon funzionamento – compreso il rifornimento di carburante ed i rabbocchi necessari – e del mantenimento dello standard di sicurezza del mezzo utilizzato, anche in concorso con altri lavoratori dei quali può avere il coordinamento”.

Per quanto concerne il controllo operativo e la tempestiva segnalazione di eventuali conferimenti impropri e/o abbandoni incontrollati (es discariche abusive) tutto il personale operativo potrà essere dotato di specifica attrezzatura, anche informatica (es smartphone + “app mobile”), che consenta la segnalazione e registrazione (comprese fotografie) degli eventi, elemento utile anche alla consuntivazione del numero di reati ravvisati.

L’area prevede due livelli professionali:

- ⇒ 3° livello professionale – AUTISTA POLIVALENTE o RACCOGLITORE: “adibiti alla conduzione di veicoli e/o mezzi d’opera per la guida dei quali è richiesto il possesso della patente di categoria “C” nell’ambito del servizio di raccolta e attività accessorie in concorso con altri lavoratori, dei quali possono avere il coordinamento, assicurano la loro prestazione, manovrando i comandi e gli apparati in dotazione ai veicoli utilizzati, quali: autocompattatore; autolavacassonetti; autocarri per trasporto rifiuti; autoinnaffiatrice; autospazzatrice di massa complessiva a pieno carico fino a 6 T.; pale, ruspe, trattori ed escavatori di peso fino a 10 T.

Come operatore unico, il conducente di autocompattatore, in conformità alla condizioni operative definite nel programma di sorveglianza sanitaria, provvede alla raccolta e/o movimentazione manuale e/o meccanizzata di: sacchi, contenitori di varia capacità fino a 30 litri o comunque per un peso lordo non superiore a 16 kg per la raccolta di frazione di rifiuti ad alto peso specifico (vetro, umido), contenitori carrellati con capacità massima di 360 litri. L’utilizzo dei contenitori di volume superiore a 30 litri per qualsiasi altra tipologia di frazione di rifiuto, diversa da quelle di cui sopra, non potrà comportare un peso lordo superiore a 16 kg”.

Si precisa che l’autista polivalente può essere impiegato anche per altri servizi quali:

- Gestione del servizio ECOVAN ed ECOCAR;
 - Servizi di pulitoria, lavaggio e sanificazione, rimozione rifiuti abbandonati su suolo;
 - Altri servizi: ad esempio consegna contenitori.
- ⇒ 4° livello professionale AUTISTA: “adibiti alla conduzione di veicoli e/o mezzi d’opera per la guida dei quali è richiesto il possesso della patente di categoria “C” o superiore. Nell’ambito del servizio di raccolta effettuano attività di carico, scarico e accessorie come operatore unico, manovrando da bordo i comandi e gli apparati in dotazione ai veicoli utilizzati (es. auto compattatore assistito da dispositivi di caricamento video, autolavacassonetti ecc...) e comunque assicurando anche le operazioni complementari necessarie per il completamento delle funzioni operative degli stessi (es.: aggancio e sgancio di scarrabili, rimorchi, multi benne)”.

Il sistema di pesatura

Il trasporto dei rifiuti è effettuato con mezzi prevalentemente accessoriati con sistema di pesatura del cassone (con celle di carico) e registrazione di ciascuna pesata. Il sistema di pesatura è installato fra il

telaio e l’allestimento del veicolo supportato. L’operatore in cabina utilizza direttamente il pannello dell’indicatore selezionando la vasca in carico con pulsante di accumulo per il calcolo totale a bordo e la stampa del netto per ogni carico effettuato, oltre al peso totale generale. L’utilizzo della pesatura dell’intero allestimento viene adottata nel settore della raccolta di rifiuti quando l’autocompattatore ha funzione di isola di accumulo per piccoli mezzi di raccolta (satelliti). Il sistema è metricamente certificato e può essere utilizzato in rapporto con terzi o per il calcolo di tariffe.

Alternativamente, o a causa di temporanei guasti al sistema con celle di carico, è possibile utilizzare un sistema di pesatura dei rifiuti, al termine del percorso su un dato comune, attraverso un kit composto da due piattaforme portatili e dal terminale di pesatura touch screen, con stampante integrata. L'interfaccia è immediata e visualizza in tempo reale il peso dell'asse, il totale mezzo, la tara e il codice/targa veicolo. Lo scontrino riporta tutti i dati di pesata ed è personalizzabile, adatto per assali fino a 30 t.

Flussi di rifiuti attesi

Il Comune di Davagna raggiunge oggi una raccolta differenziata pari a circa il 50,88% dei rifiuti prodotti, pari a circa 748 t /anno di RU dati estratti dalla DGR Atto N° 573-2023 - Seduta N° 3814 - del 22/06/2023 - Numero d’Ordine 17 Prot./2023/851046

Popolazione al 31/12/2022	Obiettivo RD al 2024	Frazione umida (t)	Carta e cartone (t)	Vetro (t)	Plastica Multim (t)	Totale RSU (t)	Totale RD (t)	Totale RU (t)
1.839	70%	44,61	73	64,41	78,83	367	336	703

Tali produzioni risultano compatibili con l’avvio delle campagne di sensibilizzazione che verranno poste in essere rispetto alla promozione del riuso e dell’autocompostaggio domestico mirate alla riduzione del rifiuto prodotti. La produzione procapite è di Kg/ab/anno 407.

Servizi nei centri di raccolta

L’Isola Ecologica è uno spazio attrezzato per smaltire il rifiuto separando correttamente ogni tipo di frazione che, per caratteristiche o quantità, non possono essere conferiti nei cassonetti della RD.

La realizzazione e gestione di questi impianti è normata dal DM 08.04.2008 e s.m.i., in cui sono codificate le azioni da adottare nelle due fasi, realizzativa e gestionale, e le prescrizioni specifiche a cui fare riferimento. I Centri di Raccolta sono posti a monte del sistema di impianti dedicati alla raccolta differenziata, secondo le indicazioni del DM 08.04.2008 e s.m.i:

Si tratta di un “impianto” generalmente di dimensioni ridotte, presidiato, nelle fasi di operatività, da personale addetto, allestito per far convergere ed organizzare in frazioni omogenee i rifiuti urbani conferiti da cittadini, eventuali aziende locali ed eventualmente dal gestore del servizio pubblico (ad esempio per il trasbordo frazione organica) prima del trasporto degli stessi agli impianti di smaltimento e recupero.

Nella fattispecie il Comune di Davagna potrà usufruire dell’utilizzo del Centro di raccolta sito in Comune di Genova con le seguenti modalità:

Isola di Volpara
Lungo Bisagno Dalmazia
Giorni e orari di apertura: da lunedì a sabato dalle 7,30 alle 18,30

All'interno del sito, in appositi spazi e con l'aiuto di un addetto, è possibile collocare gratuitamente:

- ⇒ Elettrodomestici (lavatrici, cucine, frigoriferi, lavastoviglie, congelatori, computer, televisori e piccoli elettrodomestici, etc.);
- ⇒ Detriti risultanti da piccole ristrutturazioni domestiche;
- ⇒ Ingombranti di legno (mobili, scrivanie, tavoli, librerie, letti, comò, armadi);
- ⇒ Ingombranti misti (poltrone, divani, soprammobili);
- ⇒ Ingombranti metallici (letti, reti da letto, scaffali, schedari, ecc.);
- ⇒ Batterie al piombo (batterie esauste di auto, moto);
- ⇒ Sorgenti luminose (tubi al neon, lampade alogene, lampade fluorescenti, a basso consumo);
- ⇒ Vernici e solventi (pitture, sigillanti, sverniciatori, collanti, lucidanti, ecc.);
- ⇒ Olii minerali e vegetali (olio minerale, olio da cucina);
- ⇒ Contenitori con residui di prodotti chimici domestici pericolosi (detersivi, bombolette spray, insetticidi, diserbanti, disinfettanti, acidi, ecc.);

In alternativa è comunque sempre possibile l'utilizzo dei Centri di Raccolta del genovesato, negli orari di apertura previsti e consultabili attraverso il sito di Amiu.

Servizio di lavaggio sanificazione contenitori, mezzi e piazzole

Tutti i contenitori (≥ 120 litri) effettivamente impiegati nel servizio, saranno periodicamente lavati ed il servizio rendicontato. Le modalità di lavaggio periodico dei contenitori avviene attraverso l'utilizzo di lava contenitori, predisposti al lavaggio ad alta pressione sia delle parti interne che delle parti esterne. Al termine del ciclo di lavaggio, con acqua e sostanze detergenti, una specifica attrezzatura in dotazione al veicolo, provvede, tramite sistemi automatizzati, la successiva disinfezione che completa il processo prima della deposizione del contenitore a terra.

L'attività di lavaggio viene effettuata contestualmente a valle delle operazioni di svuotamento contenitori, al fine di evitare che impropri conferimenti nell'intervallo tra lo svuotamento ed il lavaggio impediscano o riducano l'efficacia del processo, limitando contestualmente l'impatto sul traffico in quanto l'operazione di svuotamento e lavaggio avviene in maniera sequenziale senza un successivo passaggio del lava-contenitore. Qualora le condizioni di viabilità non consentissero la piena esecuzione del lavaggio rispetto alla pianificazione, si riserva di procedere ad una rimodulazione oraria del servizio specificatamente organizzato sulla base delle difformità riscontrata (n. e posizione elementi non lavati) per le quali si fornirà preventiva comunicazione. Di seguito si indica il piano dei lavaggi stabilito:

Servizio	Gennaio	Febbraio	Marzo	Aprile	Maggio	Giugno	Luglio	Agosto	Settembre	Ottobre	Novembre	Dicembre
Secco Residuo				x		x		x		x		
Organico				x		x	x	x	x			
Multimateriale					x						x	
Carta e cartone			x								x	
Vetro					x				x			

Le piazzole di posizionamento dei contenitori sono pulite contestualmente alla raccolta e lavate periodicamente tramite equipaggi e mezzi opportunamente dedicati. Per i servizi erogati sono predisposti opportuni sistemi di registrazione permanente ed elaborazione dei dati sui servizi e sui flussi specificamente richiesti.

Il giorno del servizio verrà comunicato alle A.C di riferimento con anticipo di gg 20

In caso di impossibilità al completamento del percorso per cause di forza maggiore (guasti, scioperi etc) lo stesso verrà comunque recuperato entro i 6 gg lavorativi successivi esclusi festivi.

Servizi ricompresi nel contratto di servizio

Sono previsti servizi su appuntamento di norma effettuati con frequenza settimanale e riguardanti i seguenti servizi:

- ⇒ Ritiro domiciliare rifiuti ingombranti a chiamata presso Utenze Domestiche compatibile con il servizio pubblico
- ⇒ Ritiro sfalci da potatura/diserbo (in estate bisettimanale)

Gli utenti potranno inoltre conferire i rifiuti ingombranti/sfalci e potature prenotando il ritiro a domicilio gratuito telefonando al numero verde **800957700** oppure **0108980800**, il servizio si svolge garantendo comunque il tempo massimo di attesa di gg 15. Il numero massimo di pezzi ad utente è stato incrementato per adeguamento delibera della qualità ARERA ad un numero di un (1) ritiro mensile per utenza almeno a bordo strada con un limite di cinque (5) pezzi per ciascun ritiro, e comunque in misura non inferiore alle condizioni di ritiro attualmente garantite agli utenti.

Servizi integrativi

Possono essere attivati i seguenti servizi integrativi che devono essere oggetto di quantificazione economica preventiva da sottoporsi ad EGA per approvazione:

- Potenziamento servizio di spazzamento
- Manutenzione e/o realizzazione straordinaria CDR
- Gestione centri del riuso
- Pulizia di aree non previste a contratto di servizio
- Pulizia e raccolta rifiuti in occasione di fiere e manifestazioni non previste nel PAA
- Raccolta di rifiuti abbandonati con volume superiore a 5 mc
- Pulizia e ripristino condizioni igieniche a seguito di eventi calamitosi e non programmabili
- Attività inerenti la rimozione di depositi abusivi da strade o aree pubbliche sia all'esterno che all'interno del perimetro di espletamento del servizio

Il tariffario attualmente in vigore è allegato al presente documento denominato "Allegato 2".

Raccolta rifiuto tessile

La raccolta è finalizzata in prima battuta al recupero di indumenti usati da avviare a riuso e in seconda battuta all'avvio a riciclo del tessile non recuperabile.

Alla luce delle indicazioni circa l'obbligatorietà di avviare una sistematica raccolta differenziata di rifiuto tessile dal 2023 e anche in coerenza con quanto previsto dal Contratto di Servizio, AMIU intende organizzare un sistema di raccolta omogeneo su tutto il territorio di Genova e del Genovesato.

Dal mese di Ottobre 2023 viene implementato un sistema di raccolta del rifiuto tessile tramite cassonetti di grande volumetria, facilmente riconoscibili da un colore e una chiara comunicazione del contenuto e utilizzabili dai cittadini nella misura di uno ogni 2.000 abitanti.

Nello specifico sul Comune di Davagna è prevista l'installazione di n 2 contenitori per la raccolta di tali rifiuti con svuotamento quindicinale. La frequenza di svuotamento relativamente al giorno previsto dovrà essere valutata nell'ambito dell'affidamento del servizio complessivo.

Raccolta stradale oli vegetali

Il servizio viene effettuato mediante il posizionamento di contenitori stradali di prossimità , identificati con apposita segnaletica adesiva: l'utente conferisce all'interno del contenitore, in bottiglie di plastica, il rifiuto proveniente da scarti di olio vegetale es. Olio da frittura, olio vegetale di qualsiasi tipo, strutto (in modica quantità, perché solidifica), olio proveniente da alimenti sott'olio (tonno, carciofini, peperoni, funghi etc.), grassi vegetali, margarina.

Non possono in qualsiasi modo essere conferiti oli di origine minerale e/o sintetica.

Attualmente sono posizionati n. 3 contenitori (loc. Cavassolo, area Comune, loc. Scofferra).

Il servizio verrà ulteriormente sviluppato attraverso specifici consorzi di filiera

Carta dei Servizi e rilevazione della customer satisfaction

Verrà aggiornata l'attuale Carta dei Servizi, tenendo conto delle linee guida dell'Autorità per la regolazione di reti energia e ambiente (Arera) e di quanto già approvato da Città Metropolitana.

Il documento ha lo scopo di rendere noto ai cittadini circa gli sforzi fatti dal Comune e dal gestore per garantire qualità e costante miglioramento dei servizi offerti.

La carta, elaborata anche in versione informatica, sarà portata a conoscenza degli utenti in modo idoneo e di facile comprensione.

Comprenderà, a titolo orientativo e non esaustivo, la trattazione dei seguenti argomenti:

- Oggetto e ambito di applicazione
- Principi fondamentali
- Modalità di effettuazione del servizio di gestione integrata
- Standard di qualità del servizio
- Valutazione della qualità del servizio erogato
- Tutela dell'utenza e procedure di reclamo e di ristoro/rimedio

Oltre alle attività di igiene urbana svolte sul territorio servito, saranno illustrati gli indicatori utilizzati per valutare i servizi e gli standard di qualità che si intendono raggiungere: tale strumento permetterà a tutti gli utenti di verificare l'effettiva rispondenza del servizio fornito agli obiettivi indicati nella Carta, e di collaborare con AMIU segnalando le aree di miglioramento.

È importante che tutti gli utenti acquisiscano la consapevolezza che l'impegno del gestore dei servizi, da solo, non è sufficiente a garantire buoni risultati senza la collaborazione di tutti i cittadini.

Saranno effettuate, nei modi e con la frequenza che verrà stabilita di concerto con

l'Amministrazione Comunale, forme di rilevazione sulla "customer satisfaction" che principalmente si focalizzeranno sui seguenti elementi:

- Rilevazione della qualità del servizio
- Risultati conseguiti in relazione agli standard
- Controllo sull'efficacia della gestione dei reclami (numero, tipo e seguito dato al reclamo)

Raccolta di rifiuti prodotti nel corso di eventi

Le feste, le sagre e le varie manifestazioni sul territorio individuate sono numerose e raccolgono moltissime adesioni. Il momento di aggregazione è quindi strategico per proporre comportamenti ecosostenibili e per ridurre le grandi quantità di rifiuti.

Sulla base di un programma-elenco degli eventi predisposto annualmente da parte delle amministrazioni, il gestore fornirà adeguate attrezzature (es. cassonetti carrellati, trespoli ecc.) di volumetria adeguata all'entità dell'evento per tutte le principali frazioni intercettabili. Le raccolte saranno organizzate tenendo presente i servizi standard ed eventualmente valutando integrazioni sulla base delle caratteristiche e dell'impatto dell'evento.

Per l'anno 2024 la franchigia rispetto al numero di eventi per i quali verranno effettuati i servizi di cui sopra corrisponde, per il comune di Davagna, a n° 1 evento; tale manifestazione risulta già ricompresa negli attuali PAA e pertanto non soggetta ad onere alcuno.

Ulteriori manifestazioni eccedenti il numero di eventi a consuntivo nell'anno 2023 dovranno pertanto essere considerate quale servizio integrativo e come tali soggette a computo economico nonché autorizzate da CM ai sensi del vigente Contratto (vedi allegato 1 - Tariffario).

Occorre inoltre comunicare via PEC con almeno 48 ore di preavviso un eventuale annullamento di una delle manifestazioni indicate nel PAA; vengono escluse da suddetta preventiva comunicazione eventuali manifestazioni annullate per cause di forza maggiore.



Gli obiettivi per la gestione di questi eventi sono:

- ⇒ Assicurare la sostenibilità tecnica al gestore dell'evento;
- ⇒ Realizzare un'adeguata sostenibilità ambientale della manifestazione promuovendo la RD;
- ⇒ Coordinare i due elementi suesposti in maniera flessibile e fattibile.

Sono previste le seguenti manifestazioni:

- ⇒ SCOFFERA Mercato merci vari

Attività di comunicazione

La strategia di comunicazione prevede un coinvolgimento positivo da parte dei cittadini, protagonisti attivi del sistema e dei risultati da raggiungere.

In quest'ottica, si elencano i principali obiettivi delle attività di comunicazione che verrà declinata a seconda dei diversi target di utenza e le diverse iniziative:

- informare e sensibilizzare le utenze, con strumenti, servizi e linguaggi dedicati ai diversi stakeholder
- promuovere e far conoscere i servizi, le modalità, le frequenze e i giorni di raccolta, e tutti gli aspetti significativi dei diversi servizi attivati sul territorio, compresi i rifiuti non gestibili attraverso i normali circuiti di raccolta domiciliare
- incentivare comportamenti virtuosi e responsabili, attivando azioni di sensibilizzazione sulle modalità per la raccolta differenziata, attraverso azioni dedicate e strumenti di consultazione cartacei e digitali che facilitino i corretti comportamenti e riducano gli errori, aumentando così l'efficienza del servizio
- instaurare un dialogo propositivo e attivo con i portatori di interesse sul territorio che si devono sentire coinvolti e responsabili dei risultati, creando consapevolezza circa l'impatto che i comportamenti individuali hanno sull'ambiente che ci circonda
- raccogliere attraverso verifiche periodiche dei livelli di qualità del servizio, suggerimenti, proposte e segnalazioni degli utenti

Si prevede la realizzazione di una campagna di comunicazione con materiali cartacei e digitali finalizzati a fornire informazioni complete e precise in merito ai servizi, alle iniziative, agli eventuali incontri informativi e di approfondimento e ai risultati ottenuti. I materiali cartacei vengono predisposti in quantità sufficienti per le utenze, oltre che convertiti in digitale e diffusi tramite i canali digitali attivati (siti web istituzionali, sito web, social network, app, canale youtube, ecc), per sostenere la **crescita della raccolta differenziata**, coinvolgendo i cittadini sulle buone pratiche di riduzione dei rifiuti e di corretta separazione, per raggiungere i target previsti. Tutto il materiale sarà coordinato graficamente.

La campagna sarà declinata con **locandine e manifesti** e diffusione di un **pieghevole**, con la descrizione dettagliata di tutti i servizi a disposizione delle utenze domestiche.

Sarà sviluppata anche una attività di animazione territoriale con la partecipazione a un evento condiviso con l'amministrazione (ad esempio: sagra o festa patronale). In questo evento sarà presente uno stand/corner informativo con personale formato (steward AMIU) a forte predisposizione per il contatto con il pubblico.

È prevista l'organizzazione di **una giornata di Sbarazzo**, attività che consente di abbinare informazione e raccolta di rifiuti ingombranti e voluminosi. In questo evento che potrà essere ripetuto su richiesta dell'Amministrazione, sarà presente un corner informativo con personale formato (steward AMIU).

Per quanto riguarda le segnalazioni e i reclami, sarà ulteriormente diffusa e veicolata la nuova piattaforma SegnalaCi per verificare in tempo reale l'andamento della segnalazione stessa.

L'ufficio stampa AMIU concorderà con l'Amministrazione comunale le attività di media relations (comunicati stampa, conferenze stampa, social, ecc) da promuovere nell'ambito delle iniziative promosse per la raccolta differenziata.

SCUOLA - Particolare rilievo riveste la scuola primaria, destinataria di uno specifico progetto formativo per far crescere tra i ragazzi la cultura del riciclo e della sostenibilità. Il progetto si svilupperà attraverso un nuovo gioco con **figurine adesive e album didattico** riservato agli scolari della scuola primaria.

Presso un teatro o auditorium, sarà realizzato **"Ciak si gira, la differenziata va in scena"**, spettacolo di animazione e musica per le scuole della Val Trebbia. AMIU curerà organizzazione e gestione dell'evento a cui i ragazzi delle scuole potranno partecipare gratuitamente.

ECOCOMPATTATORE – Per favorire il riciclo incentivante della plastica, AMIU in accordo con l'Amministrazione Comunale, rinnoverà la promozione dell'utilizzo dell'ecocompattatore in cui i cittadini possono conferire gli imballaggi in plastica (bottiglie di plastica) in cambio di coupon e di sconti da utilizzare presso gli esercizi commerciali del circuito Plastipremia di Genova e del genovesato. A tal riguardo sarà sviluppato il circuito delle premialità, coinvolgendo il tessuto di attività locali.

FOCUS COMPOSTAGGIO DOMESTICO – Sarà rinnovata la campagna **"Diventa un super compostatore"** per aumentare il numero di utenze iscritte all'albo compostatori che possono fruire dello sconto Tari previsto dal Comune. La campagna prevede la realizzazione delle seguenti attività:

- ⇒ Corso di formazione gratuito tenuto da un maestro compostatore
- ⇒ Distribuzione ai partecipanti di una compostiera in comodato d'uso
- ⇒ Vademecum con i consigli utili per il compostaggio
- ⇒ Manuale di approfondimento realizzato in collaborazione con l'associazione Italia Nostra
- ⇒ Community FB dedicata a informazioni e supporto ai compostatori

Come previsto dalla normativa, AMIU effettuerà i controlli sulla corretta pratica del compostaggio, garantendo all'Amministrazione Comunale la verifica su almeno il 15% degli utenti che hanno dichiarato di praticare il compostaggio domestico.

Sportello per informazioni

Continuerà l'attività dello sportello ambientale AMIU dedicato ai cittadini presso la sede del Comune con apertura settimanale ogni **mercoledì mattina su prenotazione**, in modo da garantire presidio fisso per informazioni e distribuzione materiali a residenti e proprietari seconde case. Lo Sportello, presidiato da un "informatore ambientale" adeguatamente formato, sarà rifornito delle attrezzature e di tutti i materiali grafici e informativi necessari (manifesti, locandine, espositori di dépliant etc.) per essere così di facile riconoscimento e di immediata efficacia comunicativa per l'utenza. Presso detta struttura gli utenti potranno:

- ⇒ Ottenere informazioni sui servizi ambientali, in particolare frequenza, giorni e orari delle raccolte e dello spazzamento e lavaggio delle strade per le zone di loro interesse
- ⇒ Ricevere l'elenco aggiornato di tutti i rifiuti conferibili ed eventuale calendario dei ritiri istituito da AMIU, nonché la descrizione delle corrette modalità di conferimento per le di-

verse frazioni

- ⇒ Conoscere ubicazione, modalità di accesso e orari di apertura dei centri di raccolta con l'elenco dei rifiuti conferibili
- ⇒ Richiedere l'assegnazione o la sostituzione di attrezzature
- ⇒ Prenotare i servizi a chiamata
- ⇒ Segnalare eventuali disservizi e presentare reclami
- ⇒ Ottenere informazioni sulle iniziative e manifestazioni realizzate sul territorio comunale secondo i programmi stabiliti
- ⇒ Conoscere le diverse modalità legate alla riduzione dei rifiuti alla fonte, in particolare la campagna di autocompostaggio con le attività descritte sopra (par. Focus compostaggio domestico) e le relative riduzioni previste dal regolamento comunale
- ⇒ Conoscere le attività di comunicazione

Di seguito il cronoprogramma delle attività:

	GEN	FEB	MAR	APR	MAG	GIU	LUG	AGO	SET	OTT	NOV	DIC
Openday - Campagna comunicazione RD con distribuzione materiale informativo per residenti e seconde case												
SBARAZZO Campagna di informazione e raccolta ingombranti												
SCUOLA spettacolo Ciak si gira per le scuole della Valtrebbia												
SCUOLA Progetto "Differenziata 10 e lode" con materiali e strumenti editoriali												
ANIMAZIONE TERRITORIALE Stand sagra o evento pubblico (giornata da concordare con il Comune)												
COMPOSTAGGIO DOMESTICO corso con distribuzione compostiere												
PLASTIPREMIA promozione eco-compattatore bottiglie plastica												

Controllo del servizio e attività di sanzionamento

A supporto della quotidiana attività di raccolta e di controllo, da parte del personale operativo, in merito alla qualità dei rifiuti conferiti, oltre al personale operativo, AMIU Genova mette a disposizione delle amministrazioni comunali della Val Trebbia e del Comune di Davagna personale abilitato al servizio di Polizia Amministrativa autorizzato.

La loro presenza sarà assicurata nel corso delle normali attività di controllo del servizio, previo preventivo coordinamento con la polizia locale e l'Amministrazione.

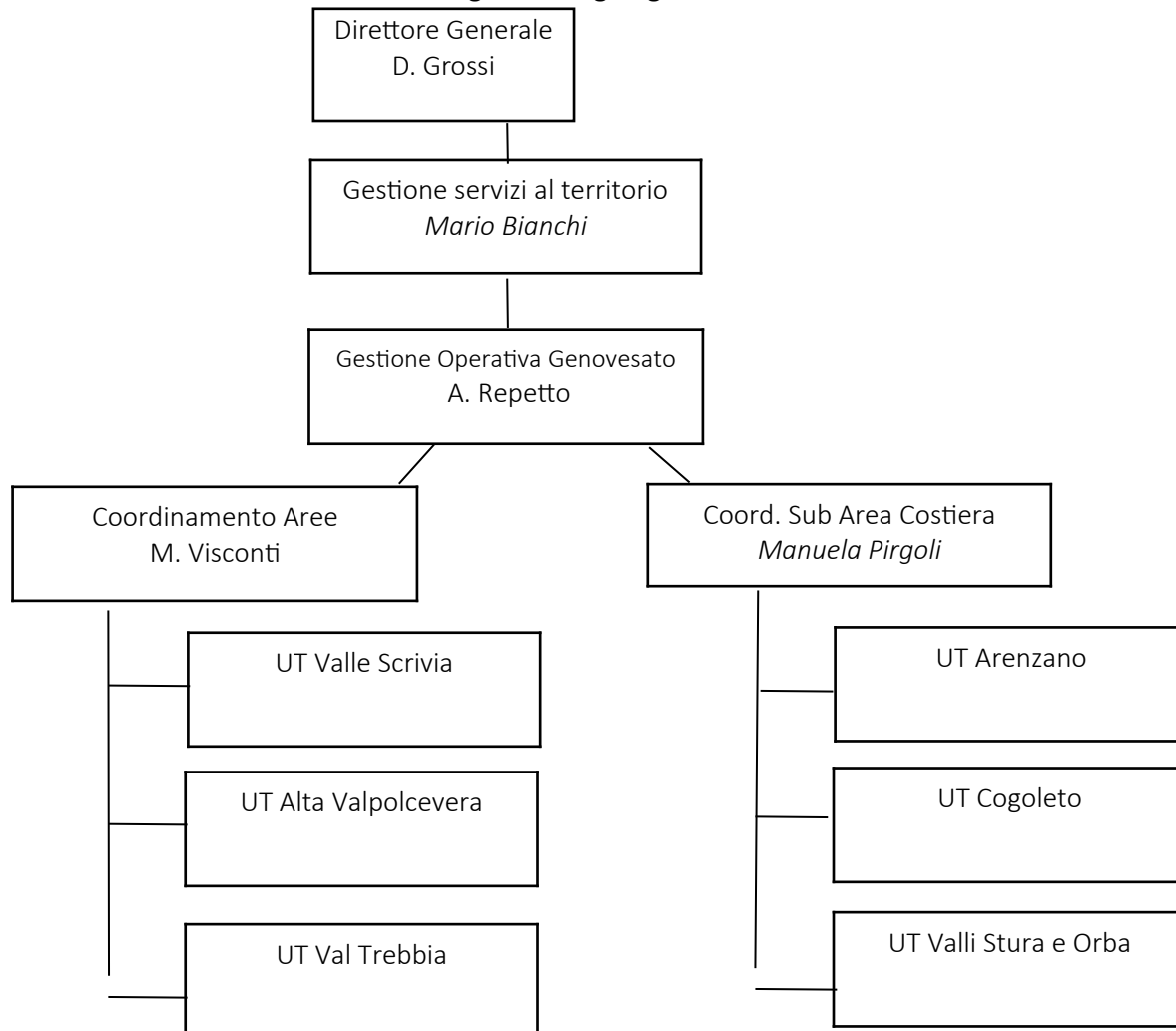
In via preliminare andrà svolto un allineamento operativo, per adeguare il regolamento comunale alle necessità sanzionatorie.

In particolare sarà sviluppata un'attività programmata di presidio delle aree evidenziate più critiche, in stretta collaborazione con l'Amministrazione Comunale per modalità e linee guida di intervento. Potranno essere utilizzati dispositivi mobili di videosorveglianza.

L'attività è subordinata all'aggiornamento per la corretta applicazione dei regolamenti comunali di riferimento.

Organigramma e contatti

Il Gestore è strutturato secondo il seguente organigramma:



Nel dettaglio, la struttura di riferimento per il servizio svolto nel Comune di Fascia, è coordinata dall'area Gestione Servizi al territorio, settore Gestione Operativa Genovesato.

La persona di riferimento è:

David Carlevaro

3356234554

Per il servizio di comunicazione e promozione ambientale, le attività sono gestite dal settore Comunicazione Operativa, il cui riferimento è:

Luca Zane

N° verde AMIU **800.95.77.00**

Piano Economico Finanziario

Città Metropolitana in data 27 aprile 2022, con delibera n.899 ha validato, in esito alle determinazioni di competenza dell'ETC ai sensi della deliberazione ARERA 363/2021/R/RIF e ss.mm.ii, il Piano economico finanziario del servizio di gestione integrata dei rifiuti urbani per il quadriennio 2022-2025 del Comune di Davagna, redatto secondo il Metodo Tariffario Rifiuti approvato dalla Deliberazione ARERA 363/2021/R/RIF, come integrata dalle disposizioni di cui alla deliberazione ARERA 459/2021/R/RIF e alla determinazione ARERA 002/DRIF/2021.

ARERA in data 4 agosto 2023 ha pubblicato le prime direttive per l'aggiornamento biennale (2024-2025) del MTR-2. Nelle considerazioni della Determina 389/2023/R/Rif l'autorità ha previsto che "il successivo comma 8.3 stabilisce che la trasmissione all'Autorità dell'aggiornamento della predisposizione tariffaria viene effettuata da parte dell'Ente territorialmente competente alla validazione della predisposizione riferita alle entrate tariffarie di riferimento per il servizio integrato di gestione dei rifiuti urbani, entro 30 giorni dall'adozione delle pertinenti determinazioni ovvero dal termine stabilito dalla normativa statale di riferimento per l'approvazione della TARI riferita all'anno 2024". Alla luce dei termini previsti, in attesa della definizione del nuovo PEF, verrà fatturato con la formula dell'acconto il valore previsto dalla Delibera sopra citata di Città Metropolitana, e sarà oggetto di successivo conguaglio in base al valore dell'aggiornamento del Piano Economico Finanziario 2024-2025 validato.

Si riporta di seguito l'estratto della tabella del ModPEF 2024, che indica il valore del corrispettivo fatturato in acconto pari a euro 254.888 ante IVA:

	2022			2023			2024		
	#NOME?			#NOME?			#NOME?		
	Costi del/i gestore/i diverso/i dal Comune	Costi del/i Comune/i	Ciclo Integrato RU (TOT PEF)	Costi del/i gestore/i diverso/i dal Comune	Costi del/i Comune/i	Ciclo Integrato RU (TOT PEF)	Costi del/i gestore/i diverso/i dal Comune	Costi del/i Comune/i	Ciclo Integrato RU (TOT PEF)
Costi dell'attività di raccolta e trasporto dei rifiuti urbani indifferenziati - CRT	13.953	-	13.953	29.820	-	29.820	29.820	-	29.820
Costi dell'attività di trattamento e smaltimento dei rifiuti urbani - CTS	101.564	-	101.564	87.565	-	87.565	87.565	-	87.565
Costi dell'attività di trattamento e recupero dei rifiuti urbani - CTR	25.290	-	25.290	29.177	-	29.177	29.177	-	29.177
Costi dell'attività di raccolta e trasporto delle frazioni differenziate - CRD	53.310	-	53.310	65.565	-	65.565	65.565	-	65.565
Costi operativi variabili previsionali di cui all'articolo 9.1 del MTR-2 - CO ^{EXP} _{116,TV}	-	-	-	-	-	-	-	-	-
Costi operativi variabili previsionali di cui all'articolo 9.2 del MTR-2 - CO ^{EXP} _{IV}	-	-	-	-	-	-	-	-	-
Costi operativi incentivanti variabili di cui all'articolo 9.3 del MTR-2 - COI ^{EXP} _{IV}	-	-	-	-	-	-	-	-	-
Proventi della vendita di materiale ed energia derivante da rifiuti - AR	4.608	-	4.608	6.680	-	6.680	6.680	-	6.680
Fattore di sharing - b	1	0,54	0,54	0,54	0,54	0,54	0,54	0,54	0,54
Proventi della vendita di materiale ed energia derivante da rifiuti dopo sharing - b(AR)	2.488	-	2.488	3.607	-	3.607	3.607	-	3.607
Ricavi derivanti dai corrispettivi riconosciuti dai sistemi collettivi di compliance - AR _{SC}	13.025	-	13.025	8.045	-	8.045	8.045	-	8.045
Fattore di sharing - w	0,40	0,40	0,40	0,40	0,40	0,40	0,40	0,40	0,40
Fattore di sharing - b(1+w)	0,76	0,76	0,756	0,76	0,76	0,756	0,76	0,76	0,756
Ricavi derivanti dai corrispettivi riconosciuti dai sistemi collettivi di compliance dopo sharing - b(1+w)AR _{SC}	9.847	-	9.847	6.082	-	6.082	6.082	-	6.082
Componente a conguaglio relativa ai costi variabili - RCof _{IV}	609	-	1.172	563	-	12.530	-	-	-
Oneri relativi attività indelebile - PARTE VARIABLE	-	19.157	19.157	-	17.282	17.282	-	17.282	17.282
Recupero della [ΣTa-ΣTmax] di cui al comma 4.5 del MTR-2 - PARTE VARIABLE	-	-	-	-	-	-	-	-	-
ΣTva totale delle entrate tariffarie relative alle componenti di costo variabile dopo le detrazioni di cui al. Art. 4.6 Del. 363/2021/R/RR	182.391	17.986	200.376	198.546	4.762	203.298	202.437	17.282	219.719
Costi dell'attività di spazzamento e di lavaggio - CSL	-	-	-	6.451	-	6.451	6.451	-	6.451
Costi per l'attività di gestione delle tariffe e dei rapporti con gli utenti - CARC	1.466	27.166	28.633	4.071	26.313	30.384	4.071	26.313	30.384
Costi generali di gestione - CGG	26.245	-	26.245	27.177	-	27.177	27.177	-	27.177
Costi relativi alla quota di crediti inesigibili - CCD	-	-	-	-	-	-	-	-	-
Altri costi - CO _{SC}	75	1.633	1.707	84	4.016	4.100	84	4.016	4.100
Costi comuni - CC	27.787	28.799	56.586	31.332	30.329	61.662	31.332	30.329	61.662
Ammortamenti - Amm	3.629	-	3.629	7.264	-	7.264	7.264	-	7.264
Accantonamenti - Acc	-	21.809	21.809	-	9.724	9.724	-	9.724	9.724
- di cui costi di gestione post-operativa delle discariche	-	-	-	-	-	-	-	-	-
- di cui per crediti	-	21.809	21.809	-	9.724	9.724	-	9.724	9.724
- di cui per rischi e oneri previsti da normativa di settore e/o dal contratto di affidamento	-	-	-	-	-	-	-	-	-
- di cui per altri non in eccesso rispetto a norme tributarie	-	-	-	-	-	-	-	-	-
Remunerazione del capitale investito netto - R	4.815	1.258	6.074	7.831	1.123	8.954	7.418	1.123	8.541
Remunerazione delle immobilizzazioni in corso - R _{SC}	-	-	-	-	-	-	-	-	-
Costi d'uso del capitale di cui all'art. 13.11 del MTR-2 - CK _{proprietari}	-	-	-	-	-	-	-	-	-
Costi d'uso del capitale - CK	8.444	23.067	31.511	15.095	10.847	25.942	14.667	10.847	25.514
Costi operativi fissi previsionali di cui all'articolo 9.1 del MTR-2 - CO ^{EXP} _{116,TV}	-	-	-	-	-	-	-	-	-
Costi operativi fissi previsionali di cui all'articolo 9.2 del MTR-2 - CO ^{EXP} _{IV}	-	-	-	-	-	-	-	-	-
Costi operativi incentivanti fissi di cui all'articolo 8 del MTR - COI ^{EXP} _{IV}	-	-	-	-	-	-	-	-	-
Componente a conguaglio relativa ai costi fissi - RC _{IV}	8.291	-	8.291	8.291	-	8.291	-	-	-
Oneri relativi attività indelebile - PARTE FISSA	-	4.888	4.888	-	5.190	5.190	-	5.190	5.190
Recupero della [ΣTa-ΣTmax] di cui al comma 4.5 del MTR-2 - PARTE FISSA	-	-	-	-	-	-	-	-	-
ΣTfa totale delle entrate tariffarie relative alle componenti di costo fisso dopo le detrazioni di cui al. Art. 4.6 Del. 363/2021/R/RR	44.521	56.754	101.276	61.169	46.366	107.535	52.480	46.366	98.846
ΣTa= ΣTva + ΣTfa prima delle detrazioni di cui al. Art. 4.6 Del. 363/2021/R/RR	226.912	74.739	301.652	259.716	51.118	310.834	254.888	63.448	318.536
ΣTa= ΣTva + ΣTfa dopo le detrazioni di cui al. Art. 4.6 Del. 363/2021/R/RR	226.912	74.739	301.652	259.716	51.118	310.834	254.888	63.448	318.536

Buongiorno,

alla luce delle numerose modifiche integrate ai Piani annuali delle attività, come da Vostra richiesta, siamo a rinviare gli stessi in copia aggiornata.

Cordiali saluti
AMIU Genova S.p.A.