

Piano annuale delle attività

Comune di Davagna Anno 2023



Sommario

Comune di Davagna	3
Definizione del territorio	3
Abitanti serviti e caratterizzazione delle utenze	4
Piano di lavoro.....	5
Il servizio di raccolta	5
Logistica del servizio	5
Le dotazioni del servizio, planimetrie e postazioni	9
I mezzi del servizio.....	10
I contenitori	10
Il personale	12
I percorsi di raccolta	13
Il sistema di pesatura	14
Flussi di rifiuti attesi	14
Servizi nei centri di raccolta	14
Servizio di lavaggio sanificazione contenitori, mezzi e piazzole.....	16
Servizi ricompresi nel contratto di servizio	17
Servizi integrativi	17
Raccolta rifiuto tessile	17
Carta dei Servizi e servizi di rilevazione della customer satisfaction	19
Raccolta di rifiuti prodotti nel corso di eventi.....	20
Progetto comunicativo	21
Sportello informativo - informazioni	22
Controllo del servizio e attività di sanzionamento	23
Organigramma e contatti	24
Piano Economico Finanziario	25

Comune di Davagna

Definizione del territorio



Il comune è situato in val Bisagno, a nord-est di Genova. Davagna è un comune collinare, con un'economia di tipo agricolo e artigianale; il paesaggio presenta accentuate variazioni altimetriche. Attraverso il passo della Scoffera (674 metri sul livello del mare) è possibile il collegamento viario tra la valle del torrente Bisagno e lo Scrivia; il passo fu un'antica via di comunicazione tra la costa ligure e la pianura padana soprattutto per i traffici commerciali. L'abitato, che conserva un'impronta rurale, è immerso in una verdeggiante cornice paesaggistica. Il Comune intreccia stretti rapporti di collaborazione e partecipa alle iniziative del Parco Regionale dell'Antola.

Il territorio comunale, che si sviluppa principalmente sulla SP 14, è diviso in numerose frazioni: Calvari, Capenardo, Cavassolo, Dercogna, Maggiolo, Mareggia, Marsiglia, Paravagna, Paste-Prelo, Pian Carnese, Piane Di Rosso, Rivale, Sella, Serrato, Sottana, Sottocolle, Valle, Villamezzana.

Comune	Numero abitanti residenti *	Numero Utenze Domestiche (UD)*	Numero Utenze Non Domestiche (UND)*
Davagna	1.843	1.659	69

Abitanti serviti e caratterizzazione delle utenze

Il Comune di Davagna comprende 1.659 utenze domestiche (dati TARI 2022).

Risultano inoltre 69 utenze NON domestiche così suddivise:

Categoria (ex DPR 158/99)

	n.	m ²
Musei, biblioteche, scuole, associazioni, luoghi di culto	4	ND
Esposizioni, autosaloni	39	ND
Case di cura e riposo	1	ND
Uffici, agenzie, studi professionali	5	ND
Edicola, farmacia, tabaccaio, plurilicenze	1	ND
Attività artigianali tipo botteghe (falegname, idraulico, fabbro, elettricista, parrucchiere)	3	ND
Attività industriali con capannoni di produzione	4	ND
Attività artigianali di produzione beni specifici	1	ND
Ristoranti, trattorie, osterie, pizzerie	2	ND
Bar, caffè, pasticceria	2	ND
Supermercato, pane e pasta, macelleria, salumi e formaggi, generi alimentari	4	ND
Plurilicenze alimentari e/o miste	3	ND
Totale	69	ND

Piano di lavoro

Tutte le attività svolte dal gestore ed in particolare le attività di comunicazione dovranno essere espletate con riguardo alla normativa volta al contenimento del COVID-19

Il servizio di raccolta

Il sistema di raccolta attualmente in essere prevede la raccolta “di prossimità” per tutte le frazioni merceologiche con isole ecologiche formate da contenitori per la raccolta del secco residuo, del multimateriale, della carta, del vetro e dell’organico.

La pianificazione del servizio prevede un mezzo di medie dimensioni per il servizio sulla viabilità provinciale (SP 14) in modo da ottemperare al divieto di transito per mezzi con massa superiore alle 14 t.

Per tutte le strade comunali verrà utilizzato un mezzo di piccole dimensioni (2 mc) in grado di assolvere il servizio con agilità e raggiungendo anche utenze situate su tratti meno agevoli.

In ragione della tipologia di veicoli in commercio e della prevista sostituzione a tendere dell’intero parco mezzi, potrebbe essere necessaria una revisione delle postazioni per impossibilità di accesso.

Grazie alla vicinanza con il polo logistico AMIU della Volpara i mezzi potranno scaricare tutti i materiali riducendo così i tempi di trasferimento ed ottimizzando gli smaltimenti presso gli impianti di destino finali.

Le Utenze Non Domestiche (UND) sono servite con modalità “porta a porta” mediante la fornitura a titolo di comodato d’uso gratuito, di idonei contenitori di volumetria appropriata per ogni frazione prevista, e dotati di sistema di chiusura mediante chiave.

Le utenze non domestiche esistenti saranno servite con frequenze differenti rispetto alle utenze domestiche, in linea con le diverse necessità che tali realtà presentano.

Logistica del servizio

Come anticipato la logistica di Davagna è facilitata dalla presenza nel raggio di pochi chilometri del polo logistico AMIU della Volpara dove è possibile il conferimento dei materiali raccolti che poi saranno trasferiti presso impianti di smaltimento.

Gli impianti di riferimento sono i seguenti:

organico	presso impianto AMIU di Corso Perrone
multimateriale	presso impianto AMIU di Via Sardorella
carta/cartone	presso impianto di Sant’Olcese
vetro	presso impianto AMIU di Corso Perrone

Il personale utilizzerà come sede di partenza, spogliatoio e area di ricovero mezzi la sede AMIU di Altavalsigogna sita in Via Molassana, nelle immediate vicinanze del territorio comunale di Davagna.

I percorsi operativi sono i seguenti:

Comune di Davagna				
Servizio annuale				
Percorso	Servizio	Giorno	turno	proposta recupero
Raccolta RSU Davagna 1	RSU	Lunedì/Venerdì	M	entro 72 ore dal turno previsto
Raccolta RSU Davagna 2	RSU	Lunedì/Venerdì	M	entro 72 ore dal turno previsto
Raccolta Organico A Davagna	Organico	Lunedì /Venerdì	P	entro 24 ore dal turno previsto
Raccolta Organico B Davagna	Organico	Martedì / sabato	P	entro 24 ore dal turno previsto
Raccolta Carta1 Davagna	Carta	Martedì	M	entro 72 ore dal turno previsto
Raccolta Carta2 Davagna	Carta	Martedì	M	entro 72 ore dal turno previsto
Raccolta Plastica1 Davagna	MM	Mercoledì	M	entro 48 ore dal turno previsto
Raccolta Plastica2 Davagna	MM	Mercoledì	M	entro 48 ore dal turno previsto
Raccolta Vetro Davagna	Vetro	Mercoledì/Giovedì	P	entro 72 ore dal turno previsto
Raccolta Carta/Multimateriale Davagna	Carta/MM	Sabato	M	entro 48 ore dal turno previsto
Servizio ritiro a domicilio	Raccolta Ingombranti	Venerdì	P	entro 72 ore dal turno previsto
Raccolta rifiuto tessile	quindicinale	DA DEF	M	entro 72 ore dal turno previsto
Raccolta stradale oli vegetali	2° mercoledì del mese	DA DEF	M	entro 72 ore dal turno previsto
Raccolta pile farmaci su chiamata	quindicinale su chiamata	DA DEF	M	entro 72 ore dal turno previsto

NB: per esigenze operative il percorso del vetro viene diviso su due giornate operative mantenendo comunque la frequenza settimanale

Le vie interessate sono le seguenti:

RACCOLTA RSU 35 DAVAGNA

VIA CALVARI (DA)
VIA CAPENARDO (DA)
VIA MAREGGIA (DA)
VIA MARSIGLIA (DA)
VIA NOCETO (DA)
VIA PARAVAGNA (DA)
VIA PIANE DI SELLA (DA)
VIA PIANE DI SCOFFERA (DA)
VIA PIANE DI ROSSO (DA)
RIVALE VIA (DA)
VIA SCOFFERA (DA)
VIA SERRATO (DA)
VIA VALLE (DA)
VIA POZZETTO (DA)

VIA DE MARI (DA)
VIA CIOSO SCOFFERA (DA)

RACCOLTA RSU 120 DAVAGNA

VIA CALVARI (DA)
VIA CASTELLO (DA)
VIA CAVASSOLO (DA)
VIA MAGGIOLO (DA)
VIA MAREGGIA (DA)
VIA PIANO (DA)
STRADA STATALE 45 (DA)
STRADA PROVINCIALE 62 (DA)
STRADA PROVINCIALE 14 (DA)

RACCOLTA VETRO 35 DAVAGNA

VIA VALLE
VIA CALVARI
VIA RIVALE
VIA MAREGGIA
VIA MARSIGLIA
VIA CAPENARDO
VIA PARAVAGNA
VIA DE MARI
VIA SERRATO
VIA PIANE DI SELLA
VIA POZZETTO
VIA CIOSO SCOFFERA
VIA SCOFFERA
VIA PIANE DI SCOFFERA
VIA NOCETO
VIA PIANE DI ROSSO

RACCOLTA VETRO 120 DAVAGNA

STRADA STATALE 45
STRADA PROVINCIALE 62
STRADA PROVINCIALE 14
VIA PIANO
VIA CASTELLO
VIA MAGGIOLO
VIA MAREGGIA
VIA CALVARI
VIA CAVASSOLO

RACCOLTA ORGANICO 120 DAVAGNA

VIA CALVARI (DA)
VIA CASTELLO (DA)
VIA CAVASSOLO (DA)
VIA MAGGIOLO (DA)
VIA MAREGGIA (DA)
VIA PIANO (DA)
STRADA STATALE 45 (DA)
STRADA PROVINCIALE 62 (DA)

STRADA PROVINCIALE 14 (DA)

RACCOLTA ORGANICO 35 DAVAGNA

VIA CALVARI (DA)
VIA CAPENARDO (DA)
VIA MAREGGIA (DA)
VIA MARSIGLIA (DA)
VIA NOCETO (DA)
VIA PARAVAGNA (DA)
VIA PIANE DI SELLA (DA)
VIA PIANE DI SCOFFERA (DA)
VIA PIANE DI ROSSO (DA)
RIVALE VIA (DA)
VIA SCOFFERA (DA)
VIA SERRATO (DA)
VIA VALLE (DA)
VIA POZZETTO (DA)
VIA DE MARI (DA)
VIA CIOSO SCOFFERA (DA)

RACCOLTA MULTIMATERIALE 35 DAVAGNA

VIA CALVARI (DA)
VIA CAPENARDO (DA)
VIA MAREGGIA (DA)
VIA MARSIGLIA (DA)
VIA NOCETO (DA)
VIA PARAVAGNA (DA)
VIA PIANE DI SELLA (DA)
VIA PIANE DI SCOFFERA (DA)
VIA PIANE DI ROSSO (DA)
RIVALE VIA (DA)
VIA SCOFFERA (DA)
VIA SERRATO (DA)
VIA VALLE (DA)
VIA POZZETTO (DA)
VIA DE MARI (DA)
VIA CIOSO SCOFFERA (DA)

RACCOLTA MULTIMATERIALE 120 DAVAGNA

VIA CALVARI (DA)
VIA CASTELLO (DA)
VIA CAVASSOLO (DA)
VIA MAGGIOLO (DA)
VIA MAREGGIA (DA)
VIA PIANO (DA)
STRADA STATALE 45 (DA)
STRADA PROVINCIALE 62 (DA)
STRADA PROVINCIALE 14 (DA)

RACCOLTA CARTA 35 DAVAGNA

VIA CALVARI (DA)
VIA CAPENARDO (DA)
VIA MAREGGIA (DA)

VIA MARSIGLIA (DA)
 VIA NOCETO (DA)
 VIA PARAVAGNA (DA)
 VIA PIANE DI SELLA (DA)
 VIA PIANE DI SCOFFERA (DA)
 VIA PIANE DI ROSSO (DA)
 RIVALE VIA (DA)
 VIA SCOFFERA (DA)
 VIA SERRATO (DA)
 VIA VALLE (DA)
 VIA POZZETTO (DA)
 VIA DE MARI (DA)
 VIA CIOSO SCOFFERA (DA)

RACCOLTA CARTA 120 DAVAGNA

VIA CALVARI (DA)
 VIA CASTELLO (DA)
 VIA CAVASSOLO (DA)
 VIA MAGGIOLO (DA)
 VIA MAREGGIA (DA)
 VIA PIANO (DA)
 STRADA STATALE 45 (DA)
 STRADA PROVINCIALE 62 (DA)
 STRADA PROVINCIALE 14 (DA)

Le dotazioni del servizio, planimetrie e postazioni

Per il calcolo progettuale delle volumetrie dei contenitori necessarie, dei percorsi, dei mezzi e operatori impiegati sul servizio si sono ipotizzati a riferimento strutturale le seguenti assumption tecniche di base:

Raccolta stradale	Densità (Kg/mc)	Volume contenitori (Lt)	Freq. sett.
Frazione umida	300	240	2
Carta e cartone	80	360-1000	1 – 2 (UND)
Vetro	320	240/660	1
Plastica	40	240/360/660/1000	1 – 2 (UND)
Secco residuo	80	240/360/660	2
Rifiuti tessili san.		360	2
Raccolta oli veg.		240	0.5
Racc. pile farmaci		100	0.5

I mezzi del servizio

Sulla base delle volumetrie e delle frequenze previste scaturisce il numero di mezzi per tutta l'area Val Trebbia, di seguito riportati in dettaglio:

Dotazione mezzi operativi		
Tipologia		Dotazione
Autocompattatore medio	Tipo IVECO 180EL o simili	2
Autocompattatore piccolo	Tipo IVECO 120EL o simili	1
Autocarro con sponda	Ecovan	2
Autocompattatore leggero 50 qli	Isuzu 50	1
Veicolo raccolta leggero lavaggi	Porter	1
Veicolo raccolta leggero	Porter	1
Autocompattatore mini-bivasca	Tipo ISUZU NLR85A o simili	1
Compattatore scarrabile elettrico	Tipo SCALVENZI TECNECO o simili	4
Cassone scarrabile	Tipo B.T.E. CASSONE o simili	4
Totale		17

I veicoli sopradescritti si riferiscono all'intero bacino area Val Trebbia

Le motorizzazioni dei mezzi di nuova acquisizione è Euro 6, superiore ai requisiti previsti dai CAM § 4.5.1 per quanto riguarda i veicoli ad alimentazione tradizionale, e comunque sarà rispettosa della naturale evoluzione tecnologica e normativa in materia di contenimento delle emissioni degli automezzi. I mezzi e le attrezzature saranno sottoposti ad un programma di manutenzione costante e di sostituzione adeguato alle esigenze operative.

Alla luce del fatto che oggi assume sempre maggiore rilevanza la redditività e il contenimento dei costi di esercizio, il controllo delle performance e l'impatto ambientale dei veicoli, il mercato oggi offre motori a consumi ridotti e basse emissioni, nonché attrezzature a favore della riduzione dei tempi di svuotamento dei contenitori e della razionalizzazione dei percorsi.

I contenitori

L'intero parco contenitori, posizionato ad inizio 2019, sarà costantemente monitorato per assicurare condizioni di funzionalità e fruibilità da parte dell'utenza nonché adeguate condizioni di decoro.

Le dotazioni rispetteranno la nuova standardizzazione del colore di cui alla UNI 11686:2017 e riportano fronte faccia l'adesivo esplicativo dei materiali che possono essere conferiti:

- ⇒ indifferenziato coperchio di colore grigio;
- ⇒ carta coperchio di colore blu;
- ⇒ plastica/lattine coperchio di colore giallo;
- ⇒ vetro coperchio di colore verde;
- ⇒ organico coperchio di colore marrone.

Nella tabella in Allegato 1 si riportano i dettagli delle collocazioni delle postazioni (isole ecologiche) previste.

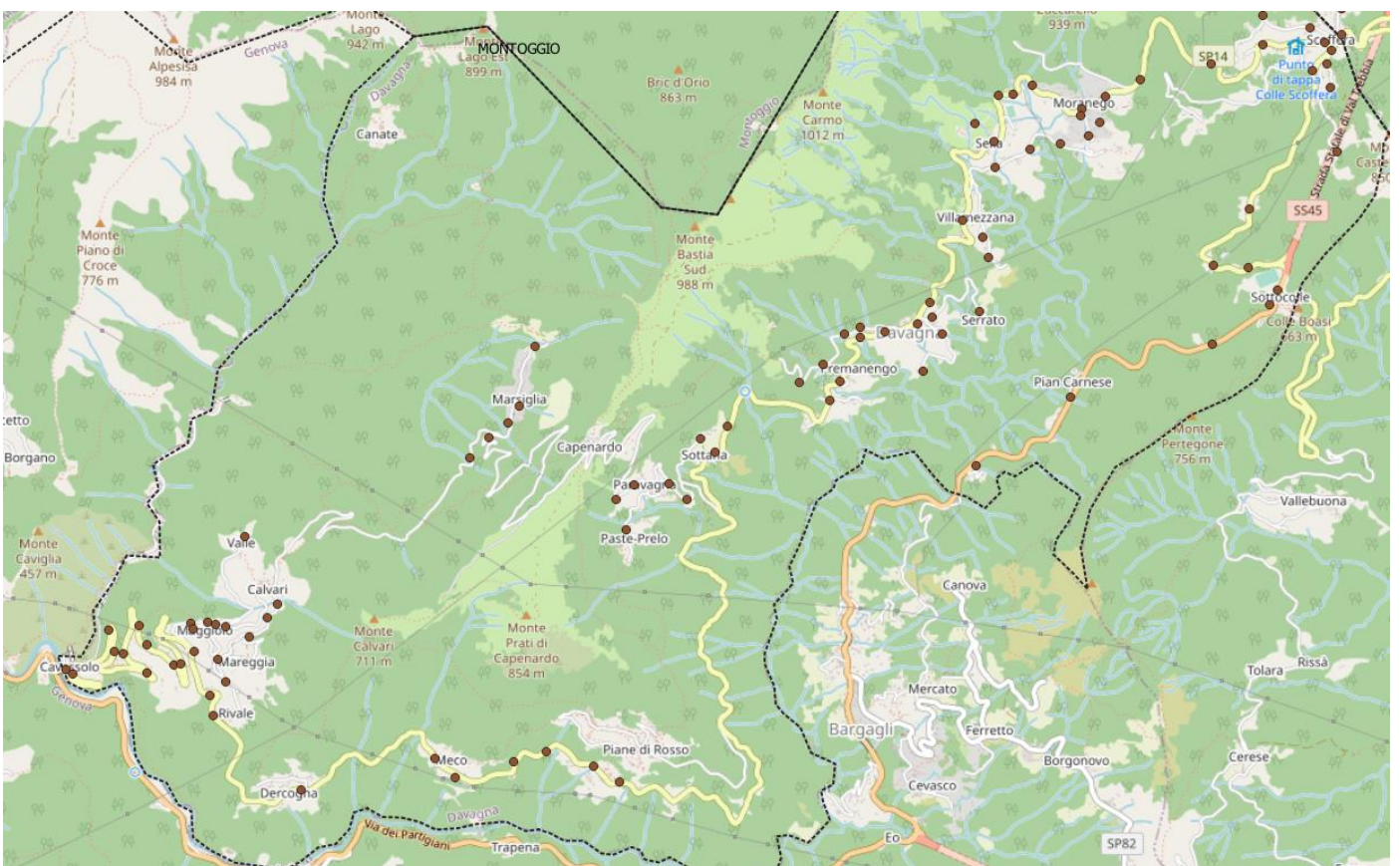
Per il comune di Davagna è impiegato il sistema di gestione dei dati relativi al servizio già presente in azienda al seguente link <https://portaleservizi.amiu.genova.it/> realizzando così un'unica piattaforma di dati per tutto il comprensorio del genovesato. Grazie a tale piattaforma è possibile tracciare e contabilizzare i dati relativi alle utenze servite, le modalità di raccolta rifiuti , le quantità di RD/RSU raccolte (e le conseguenti percentuali di RD raggiunte), i flussi degli utenti alle isole ecologiche, le tipologie/quantitativi di rifiuti conferiti alle isole ecologiche., una sintesi dei principali disservizi/reclami gestiti, gli impianti di destino per ogni singola frazione di rifiuto, i dati dell'autocompostaggio domestico, i dati sugli eventi gestiti (fiere, mercati altro), nonché i dati sugli eventi di informazione e comunicazione realizzati.

Le postazioni dei cassonetti sono georeferenziate e disponibili in forma di mappatura al fine di consentire una visualizzazione dell'estensione dei punti di conferimento per tipologia di contenitore, frequenza di svuotamento e altre informazioni che potranno essere di volta in volta ritenute utili in materia.

Sul sistema di cui sopra è inoltre possibile verificare il servizio di lavaggio e sanificazione dei cassonetti come successivamente pianificato nello specifico capitolo.

Il Gestore concorderà e valuterà, nel corso dell'anno, con l'amministrazione comunale territorialmente competente e Città Metropolitana eventuali puntuali ottimizzazioni del sistema di raccolta dei rifiuti coerenti con la cornice regolatoria giuridica, tecnica ed economica, in funzione delle esigenze eventualmente manifestate dagli enti territoriali.

Si riporta di seguito la mappatura georeferenziata delle postazioni sopra citate.



Il personale

In funzione della tipologia degli automezzi, individuata quale soluzione ottimale nell'espletamento del servizio per il comune in oggetto (riguardante tutto il personale operante in Area Val Trebbia e Comune di Davagna), di seguito si riassume la dotazione del personale che si prevede necessaria.

Dotazione personale			
Nuovo progetto di raccolta			
Posizione Organizzativa	Qualifica	Livello CCNL	N.
Addetto Ecologico	Autista polivalente	III	8
Addetto Ecologico	Operaio	III	6
Addetto Isola Ecologica	Operaio	IV	1
Totale Operai			15

Viene introdotto il concetto di "polivalenza" rispetto alle necessità di volta in volta rilevate: autisti ed operatori svolgeranno diverse mansioni nelle frequenze previste alternandosi di fatto all'esecuzioni di tutti i servizi previsti.

Analogamente nel periodo estivo, in ragione del sostanziale aumento del numero di utenti e quindi del ragionevole incremento dei servizi dovuti, è prevista l'assunzione di personale a tempo determinato. L'inquadramento professionale fa capo al CCNL Utilitalia dei servizi ambientali – AREA CONDUZIONE – declaratoria di Area operativo – funzionale:

"vi appartiene il personale che, assegnato ad attività di trasporto o movimentazione di rifiuti, è addetto alla conduzione di veicoli per la guida dei quali è richiesto il possesso della patente di categoria "C" o superiore. Opera con autonomia e variabilità di realizzazione nell'ambito di procedure stabilite, con responsabilità del buon funzionamento – compreso il rifornimento di carburante ed i rabbocchi necessari – e del mantenimento dello standard di sicurezza del mezzo utilizzato, anche in concorso con altri lavoratori dei quali può avere il coordinamento".

Per quanto concerne il controllo operativo e la tempestiva segnalazione di eventuali conferimenti impropri e/o abbandoni incontrollati (es scariche abusive) tutto il personale operativo potrà essere dotato di specifica attrezzatura, anche informatica (es smartphone + "app mobile"), che consenta la segnalazione e registrazione (comprese fotografie) degli eventi, elemento utile anche alla consuntivazione del numero di reati ravvisati.

L'area prevede due livelli professionali:

- ⇒ 3° livello professionale – AUTISTA POLIVALENTE o RACCOGLITORE: "adibiti alla conduzione di veicoli e/o mezzi d'opera per la guida dei quali è richiesto il possesso della patente di categoria "C" nell'ambito del servizio di raccolta e attività accessorie in concorso con altri lavoratori, dei quali possono avere il coordinamento, assicurano la loro prestazione, manovrando i comandi e gli apparati in dotazione ai veicoli utilizzati, quali: autocompattatore; autolavacassonetti; autocarri per trasporto rifiuti; autoinnaffiatrice; autospazzatrice di massa complessiva a pieno carico fino a 6 T.; pale, ruspe, trattori ed escavatori di peso fino a 10 T.

Come operatore unico, il conducente di autocompattatore, in conformità alle condizioni operative definite nel programma di sorveglianza sanitaria, provvede alla raccolta e/o movimentazione manuale e/o meccanizzata di: sacchi, contenitori di varia capacità fino a 30 litri o comunque per un peso lordo non superiore a 16 kg per la raccolta di frazione di rifiuti ad alto peso specifico (vetro,

umido), contenitori carrellati con capacità massima di 360 litri. L'utilizzo dei contenitori di volume superiore a 30 litri per qualsiasi altra tipologia di frazione di rifiuto, diversa da quelle di cui sopra, non potrà comportare un peso lordo superiore a 16 kg".

Si precisa che l'autista polivalente può essere impiegato anche per altri servizi quali:

- o Gestione del servizio ECOVAN ed ECOCAR;
- o Servizi di pulitoria, lavaggio e sanificazione, rimozione rifiuti abbandonati su suolo;
- o Altri servizi: ad esempio consegna contenitori.

⇒ 4° livello professionale AUTISTA: "adibiti alla conduzione di veicoli e/o mezzi d'opera per la guida dei quali è richiesto il possesso della patente di categoria "C" o superiore. Nell'ambito del servizio di raccolta effettuano attività di carico, scarico e accessorie come operatore unico, manovrando da bordo i comandi e gli apparati in dotazione ai veicoli utilizzati (es. auto compattatore assistito da dispositivi di caricamento video, autolavacassonetti ecc...) e comunque assicurando anche le operazioni complementari necessarie per il completamento delle funzioni operative degli stessi (es.: aggancio e sgancio di scarrabili, rimorchi, multi benne)".

I percorsi di raccolta

I percorsi di raccolta prendono avvio dalla sede di Genova-Molassana, sita in Via Molassana e sviluppano il servizio sull'intero comune, attraverso percorsi specifici.

Nel dettaglio, il percorso prevede, per il comune di Davagna le seguenti frequenze per tipologia di frazione:

Utenze domestiche e non domestiche			
Frazione Raccolta	Servizio	Frequenza di svuotamento	Attrezzatura
Secco Residuo	Stradale/domiciliare	2 volta settimana	Bidone 240 LT – 360 LT - 1000 LT
Organico	Stradale	2 volte settimana	Bidone 240 LT
Carta e Cartone	Stradale	1 / 2 volta settimana	Bidone da 360 LT o 1000 LT
Multimateriale	Stradale	1 / 2 volta settimana	Bidone 360 LT o 1000
Vetro	Stradale	1 volta settimana	Bidone 240 LT 360 LT 660 LT

Dopo la raccolta stradale i principali materiali saranno trasportati principalmente nei seguenti siti:

Frazione	Sito 1	Sito 2
Multimateriale leggero (plastica e lattine)	Sito Sardorella GE (AMIU)	
Carta e cartone	Benfante	
Vetro ed imballaggi in vetro	Re. Vetro	
Frazioni organiche da cucine e mense	Sito Dufour (AMIU)	
Legno	Isola ecologica	
Frazioni di rifiuto ingombrante	Isola ecologica	
RAEE	Isola ecologica	
RSU	Presso siti di volta in volta resi disponibili da specifiche autorizzazioni di Regione Liguria.	

Il sistema di pesatura

Il trasporto dei rifiuti è effettuato con mezzi prevalentemente accessoriati con sistema di pesatura del cassone (con celle di carico) e registrazione di ciascuna pesata. Il sistema di pesatura è installato fra il telaio e l'allestimento del veicolo supportato. L'operatore in cabina utilizza direttamente il pannello dell'indicatore selezionando la vasca in carico con pulsante di accumulo per il calcolo totale a bordo e la stampa del netto per ogni carico effettuato, oltre al peso totale generale. L'utilizzo della pesatura dell'intero allestimento viene adottata nel settore della raccolta di rifiuti quando l'autocompattatore ha funzione di isola di accumulo per piccoli mezzi di raccolta (satelliti). Il sistema è metricamente certificato e può essere utilizzato in rapporto con terzi o per il calcolo di tariffe.

Alternativamente, o a causa di temporanei guasti al sistema con celle di carico, è possibile utilizzare un sistema di pesatura dei rifiuti, al termine del percorso su un dato comune, attraverso un kit composto da due piattaforme portatili e dal terminale di pesatura touch screen, con stampante integrata. L'interfaccia è immediata e visualizza in tempo reale il peso dell'asse, il totale mezzo, la tara e il codice/targa veicolo. Lo scontrino riporta tutti i dati di pesata ed è personalizzabile, adatto per assali fino a 30 t.

Flussi di rifiuti attesi

Il Comune di Davagna raggiunge oggi una raccolta differenziata pari a circa il 37,84 % (dato 2021) dei rifiuti prodotti, pari a circa 901 /anno di RU dati estratti dalla DGR Atto N° 590-2022 - Seduta N° 3745 - del 23/06/2022 - Numero d'Ordine 31.

Popolazione	Obiettivo RD al 2023	Frazione umida (t)	Carta e cartone (t)	Vetro (t)	Plastica Multim (t)	Totale RSU (t)	Totale RD (t)	Totale RU (t)
1.843	70%	-	73	63	76	560	341	901
Tasso di riciclaggio		0%	55%	84%	46%		38%	

Tali produzioni risultano compatibili con l'avvio delle campagne di sensibilizzazione che verranno poste in essere rispetto alla promozione del riuso e dell'autocompostaggio domestico mirate alla riduzione del rifiuto prodotti.

Servizi nei centri di raccolta

L'Isola Ecologica è uno spazio attrezzato per smaltire il rifiuto separando correttamente ogni tipo di frazione che, per caratteristiche o quantità, non possono essere conferiti nei cassonetti della RD.

La realizzazione e gestione di questi impianti è normata dal DM 08.04.2008 e s.m.i., in cui sono codificate le azioni da adottare nelle due fasi, realizzativa e gestionale, e le prescrizioni specifiche a cui fare riferimento. I Centri di Raccolta sono posti a monte del sistema di impianti dedicati alla raccolta differenziata, secondo le indicazioni del DM 08.04.2008 e s.m.i:

si tratta di un "impianto" generalmente di dimensioni ridotte, presidiato, nelle fasi di operatività, da personale addetto, allestito per far convergere ed organizzare in frazioni omogenee i rifiuti urbani conferiti da cittadini, eventuali aziende locali ed eventualmente dal gestore del servizio pubblico (ad esempio per il trasbordo frazione organica) prima del trasporto degli stessi agli impianti di smaltimento e recupero.

Nella fattispecie il Comune di Davagna potrà usufruire dell'utilizzo del Centro di raccolta sito in Comune di Genova con le seguenti modalità:

Isola di Volpara

Lungo Bisagno Dalmazia

Giorni e orari di apertura: da lunedì a sabato dalle 7,30 alle 18,30

All'interno del sito, in appositi spazi e con l'aiuto di un addetto, è possibile collocare gratuitamente:

- ⇒ Elettrodomestici (lavatrici, cucine, frigoriferi, lavastoviglie, congelatori, computer, televisori e piccoli elettrodomestici, etc.);
- ⇒ Detriti risultanti da piccole ristrutturazioni domestiche;
- ⇒ Ingombranti di legno (mobili, scrivanie, tavoli, librerie, letti, comò, armadi);
- ⇒ Ingombranti misti (poltrone, divani, soprammobili);
- ⇒ Ingombranti metallici (letti, reti da letto, scaffali, schedari, ecc.);
- ⇒ Batterie al piombo (batterie esauste di auto, moto);
- ⇒ Sorgenti luminose (tubi al neon, lampade alogene, lampade fluorescenti, a basso consumo);
- ⇒ Vernici e solventi (pitture, sigillanti, sverniciatori, collanti, lucidanti, ecc.);
- ⇒ Olii minerali e vegetali (olio minerale, olio da cucina);
- ⇒ Contenitori con residui di prodotti chimici domestici pericolosi (detersivi, bombolette spray, insetticidi, diserbanti, disinfettanti, acidi, ecc.);

In alternativa è comunque sempre possibile l'utilizzo dei Centri di Raccolta del genovesato, negli orari di apertura previsti e consultabili attraverso il sito di Amiu.

Servizio di lavaggio sanificazione contenitori, mezzi e piazzole

Tutti i contenitori (≥ 120 litri) effettivamente impiegati nel servizio, saranno periodicamente lavati ed il servizio rendicontato. Le modalità di lavaggio periodico dei contenitori avviene attraverso l'utilizzo di lava contenitori, predisposti al lavaggio ad alta pressione sia delle parti interne che delle parti esterne. Al termine del ciclo di lavaggio, con acqua e sostanze detergenti, una specifica attrezzatura in dotazione al veicolo, provvede, tramite sistemi automatizzati, la successiva disinfezione che completa il processo prima della deposizione del contenitore a terra.

L'attività di lavaggio viene effettuata contestualmente a valle delle operazioni di svuotamento contenitori, al fine di evitare che impropri conferimenti nell'intervallo tra lo svuotamento ed il lavaggio impediscano o riducano l'efficacia del processo, limitando contestualmente l'impatto sul traffico in quanto l'operazione di svuotamento e lavaggio avviene in maniera sequenziale senza un successivo passaggio del lava-contenitore. Qualora le condizioni di viabilità non consentissero la piena esecuzione del lavaggio rispetto alla pianificazione, si riserva di procedere ad una rimodulazione oraria del servizio specificatamente organizzato sulla base delle difformità riscontrata (n. e posizione elementi non lavati) per le quali si fornirà preventiva comunicazione. Di seguito si indica il piano dei lavaggi stabilito:

Servizio	Gennaio	Febbraio	Marzo	Aprile	Maggio	Giugno	Luglio	Agosto	Settembre	Ottobre	Novembre	Dicembre
Secco Residuo				20/4		7/6		11/8		11/10		
Organico				21/4		8/6	18/7	12/8	20/9			
Multimateriale					23/5						15/11	
Carta e cartone			25/3								16/11	
Vetro					24/5				21/9			

Le piazzole di posizionamento dei contenitori sono pulite contestualmente alla raccolta e lavate periodicamente tramite equipaggi e mezzi opportunamente dedicati. Per i servizi erogati verranno predisposti opportuni sistemi di registrazione permanente ed elaborazione dei dati sui servizi e sui flussi specificamente richiesti.

Servizi ricompresi nel contratto di servizio

Sono previsti servizi su appuntamento di norma effettuati con frequenza settimanale e riguardanti i seguenti servizi:

- ⇒ Ritiro domiciliare rifiuti ingombranti a chiamata presso Utenze Domestiche compatibile con il servizio pubblico
- ⇒ Ritiro sfalci da potatura/diserbo (in estate bisettimanale)

Gli utenti potranno inoltre conferire i rifiuti ingombranti/sfalci e potature prenotando il ritiro a domicilio gratuito telefonando al numero verde **800957700** oppure **0108980800**, il servizio si svolge garantendo comunque il tempo massimo di attesa di gg 15. Il numero massimo di pezzi ad utente è stato incrementato per adeguamento delibera della qualità ARERA ad un numero di un (1) ritiro mensile per utenza almeno a bordo strada con un limite di cinque (5) pezzi per ciascun ritiro, e comunque in misura non inferiore alle condizioni di ritiro attualmente garantite agli utenti.

Servizi integrativi

Possono essere attivati i seguenti servizi integrativi che devono essere oggetto di quantificazione economica preventiva da sottoporsi ad EGA per approvazione:

- Potenziamento servizio di spazzamento
- Manutenzione e/o realizzazione straordinaria CDR
- Gestione centri del riuso
- Pulizia di aree non previste a contratto di servizio
- Pulizia e raccolta rifiuti in occasione di fiere e manifestazioni non previste nel PAA
- Raccolta di rifiuti abbandonati con volume superiore a 5 mc
- Pulizia e ripristino condizioni igieniche a seguito di eventi calamitosi e non programmabili
- Attività inerenti la rimozione di depositi abusivi da strade o aree pubbliche sia all'esterno che all'interno del perimetro di espletamento del servizio

Il tariffario attualmente in vigore è allegato al presente documento denominato "Allegato 2".

Raccolta rifiuto tessile

La raccolta è finalizzata in prima battuta al recupero di indumenti usati da avviare a riuso e in seconda battuta all'avvio a riciclo del tessile non recuperabile.

Alla luce delle indicazioni circa l'obbligatorietà di avviare una sistematica raccolta differenziata di rifiuto tessile dal 2023 e anche in coerenza con quanto previsto dal Contratto di Servizio, AMIU intende organizzare un sistema di raccolta omogeneo su tutto il territorio di Genova e del Genovesato.

Si prevede di implementare un sistema di raccolta del rifiuto tessile tramite cassonetti di grande volumetria, 2 mc., facilmente riconoscibili da un colore grigio bianco con lo sportello per l'inserimento del materiale di colore arancione e una chiara comunicazione del contenuto e utilizzabili dai cittadini nella misura di uno ogni 2.000 abitanti. Nel territorio del comune di Davagna

verranno posizionati n. 2 contenitori.

I suddetti contenitori saranno svuotati con le seguenti frequenze:

- frequenza ordinaria 2vv/mese
- frequenza cambio di stagione 1v/settimana

Sono previsti due periodi “cambio di stagione” della durata di due mesi ciascuno (totale quattro mesi anno): inverno-primavera ed estate-autunno

Carta dei Servizi e servizi di rilevazione della customer satisfaction

Verrà aggiornata l'attuale Carta dei Servizi che terrà conto anche dei contenuti tecnici del § 5.5 della norma UNI 11664-1:2017 nonché nel pieno rispetto a quanto all'art. 32 c. 1 del D.lgs 33/2013. Il documento ha lo scopo di rendere noto ai cittadini circa gli sforzi fatti dai comuni e dal gestore per garantire qualità e costante miglioramento dei servizi offerti. La carta, che sarà elaborata anche in versione informatica (formato universale .pdf) per la stampa e per la diffusione via Internet, sarà comunque portata a conoscenza degli utenti in modo idoneo e di facile comprensione dagli stessi. Comprenderà, a titolo orientativo e non esaustivo, la trattazione dei seguenti argomenti:

- ⇒ Validità e diffusione della carta;
- ⇒ Profilo aziendale;
- ⇒ Principi fondamentali;
- ⇒ Standard di qualità del servizio;
- ⇒ Raccolta rifiuti indifferenziati;
- ⇒ Raccolta rifiuti differenziati;
- ⇒ Il centro comunale di raccolta;
- ⇒ Orari e date delle raccolte e dei principali servizi;
- ⇒ Eventuali aree/zone, giorni/ore di "parcheggio non consentito";
- ⇒ Comportamento del personale;
- ⇒ Tutela dell'utente e procedure di reclamo e di ristoro/rimedio;
- ⇒ Valutazione del grado di soddisfazione dell'utente;
- ⇒ Principali attrezzature impiegate.

Oltre alle attività di igiene urbana svolte sul territorio servito, saranno illustrati gli indicatori utilizzati per valutare la bontà dei servizi e gli standard di qualità che s'intende raggiungere: tale strumento permetterà a tutti gli utenti di verificare l'effettiva rispondenza del servizio fornito agli obiettivi indicati nella Carta, e di collaborare con AMIU segnalando le aree di miglioramento.

È importante che tutti gli utenti acquisiscano la consapevolezza che l'impegno del gestore dei servizi, da solo, non è sufficiente a garantire buoni risultati senza la collaborazione di tutti i cittadini. Potranno essere effettuate, nei modi e con la frequenza che verrà stabilita di concerto con le amministrazioni, forme di rilevazione sulla "customer satisfaction" che principalmente si focalizzeranno, secondo la citata norma UNI, sui seguenti elementi:

- ⇒ Rilevazione della qualità del servizio, comprese le Relazioni con il pubblico, e dell'informazione elargita alle utenze;
- ⇒ Controllo sull'efficacia della gestione dei reclami della clientela finalizzata al superamento dei problemi presentati dagli utenti.

Raccolta di rifiuti prodotti nel corso di eventi

Le feste, le sagre e le varie manifestazioni sul territorio individuate sono numerose e raccolgono moltissime adesioni. Il momento di aggregazione è quindi strategico per proporre comportamenti ecosostenibili e per ridurre le grandi quantità di rifiuti.

Sulla base di un programma-elenco degli eventi predisposto annualmente da parte delle amministrazioni, il gestore fornirà adeguate attrezzature (es. cassonetti carrellati, trespoli ecc.) di volumetria adeguata all'entità dell'evento per tutte le principali frazioni intercettabili. Le raccolte saranno organizzate tenendo presente i servizi standard ed eventualmente valutando integrazioni sulla base delle caratteristiche e dell'impatto dell'evento.



Gli obiettivi per la gestione di questi eventi sono:

- ⇒ Assicurare la sostenibilità tecnica al gestore dell'evento;
- ⇒ Realizzare un'adeguata sostenibilità ambientale della manifestazione promuovendo la RD;
- ⇒ Coordinare i due elementi suesposti in maniera flessibile e fattibile.

Sono previste le seguenti manifestazioni:

- ⇒ SCOFFERA Mercato merci vari

Progetto comunicativo

Si prevede la realizzazione di una campagna di comunicazione offline e online per lo sviluppo della raccolta di prossimità/condominiale, con incontri e distribuzione materiali. Sarà attivata una particolare attenzione alla qualità dei materiali della raccolta differenziata, alla informazione sui nuovi servizi, compresi i rifiuti ingombranti.

Sarà sviluppata anche una attività di sensibilizzazione/controllo con informatori ambientali, con vademecum dedicati e pieghevoli con le istruzioni e la partecipazione con stand/corner informativo a un evento/manifestazione da concordare.

Adeguate informazione riguarderà l'andamento dei risultati raggiunti, dando riscontro ai cittadini dei traguardi raggiunti e gli obiettivi ancora da perseguire.

Per quanto riguarda le segnalazioni e i reclami, sarà ulteriormente diffusa e veicolata la nuova piattaforma SegnalaCi per verificare in tempo reale l'andamento della segnalazione stessa.

L'ufficio stampa AMIU concorderà con l'Amministrazione comunale le attività di media relations (comunicati stampa, conferenze stampa, social, ecc) da promuovere nell'ambito delle iniziative promosse per la raccolta differenziata.

SCUOLA - Particolare rilievo rivestono le scuole del territorio, destinatarie di **"Differenziata 10 e lode"**, uno specifico progetto formativo per far crescere tra i ragazzi la cultura del riciclo e della sostenibilità. Il progetto si svilupperà attraverso un nuovo gioco con figurine adesive e album didattico riservato agli scolari della scuola primaria.

Per tutti gli istituti scolastici saranno disponibili un kit con un manuale per i docenti, una pubblicazione da distribuire a tutti gli allievi e un vademecum per le famiglie. Su richiesta saranno realizzati degli incontri direttamente presso l'istituto scolastico.

ECOCOMPATTATORE – Per favorire il riciclo incentivante della plastica, AMIU studierà in accordo con l'Amministrazione Comunale, la promozione dell'utilizzo di un ecocompattatore in cui i cittadini possono conferire gli imballaggi in plastica (bottiglie e flaconi) in cambio di coupon e di sconti da utilizzare presso gli esercizi commerciali della zona e per riscuotere i premi già inseriti all'interno del progetto PlasTiPremia. A tal riguardo sarà sviluppato il circuito delle premialità, coinvolgendo il tessuto commerciale locale.

COMPOSTAGGIO DOMESTICO - Sarà ulteriormente sviluppato il piano avviato nel 2022 che prevede:

- ⇒ Corso di formazione teorico e pratico tenuto da un maestro compostatore
- ⇒ Distribuzione ai partecipanti di una compostiera in comodato d'uso gratuito (fino a esaurimento scorte)
- ⇒ Preparazione di un vademecum con i consigli utili per il compostaggio
- ⇒ Manuale di approfondimento realizzato in collaborazione con l'associazione Italia Nostra
- ⇒ Creazione di una community per creare condivisione sul progetto e risposte puntuali a dubbi o richieste dei cittadini
- ⇒ Pagina del sito dedicato con FAQ

Come previsto dalla normativa, AMIU effettuerà i controlli sulla corretta pratica del

compostaggio, garantendo all'Amministrazione Comunale la verifica su almeno il 15% degli utenti che hanno dichiarato di praticare il compostaggio domestico.

A tal fine sarà possibile far computare nel sistema regionale per il calcolo della RD, i quantitativi di frazione organica prodotta da autocompostaggio degli iscritti all'Albo dei compostatori.

Sportello informativo - informazioni

Continuerà l'attività dello sportello ambientale AMIU dedicato ai cittadini presso la sede dell'associazione Genoa Club Davagna in via Paravagna, con apertura settimanale ogni **venerdì dalle ore 15 alle ore 17**, in modo da garantire presidio fisso per informazioni e distribuzione materiali a residenti e seconde case.

Lo Sportello, presidiato da un "informatore ambientale" adeguatamente formato, sarà rifornito delle attrezzature e di tutti i materiali grafici ed informativi necessari (manifesti, locandine, espositori di dépliant etc.) per essere così di facile riconoscimento e di immediata efficacia comunicativa per l'utenza. Presso detta struttura gli utenti potranno:

- ⇒ Ottenere informazioni sui servizi di raccolta e trasporto dei rifiuti, in merito a modalità di conferimento dei rifiuti, orari, tipi di materiali oggetto della raccolta
- ⇒ Richiedere l'assegnazione o la sostituzione di attrezzature
- ⇒ Prenotare i servizi a chiamata
- ⇒ Segnalare eventuali disservizi e presentare reclami
- ⇒ Ottenere informazioni sulle iniziative e manifestazioni realizzate sul territorio comunale secondo i programmi stabiliti
- ⇒ Conoscere le attività di comunicazione

Di seguito il cronoprogramma delle attività:

	GEN	FEB	MAR	APR	MAG	GIU	LUG	AGO	SET	OTT	NOV	DIC
Presentazione eco-compattatore plastica Plastipremia con coinvolgimento scuole e attività commerciali												
Progetto scuole con figurine												
Campagna comunicazione RD offline e online con distribuzione materiale informativo												
Corso compostaggio domestico con distribuzione compostiere												
Stand evento pubblico (mercato ambulante)												
Controllo compostaggio												

Controllo del servizio e attività di sanzionamento

A supporto della quotidiana attività di raccolta e di controllo, da parte del personale operativo, in merito alla qualità dei rifiuti conferiti, oltre al personale operativo, AMIU Genova mette a disposizione delle amministrazioni comunali della Val Trebbia del personale abilitato al servizio di Polizia Amministrativa autorizzato.

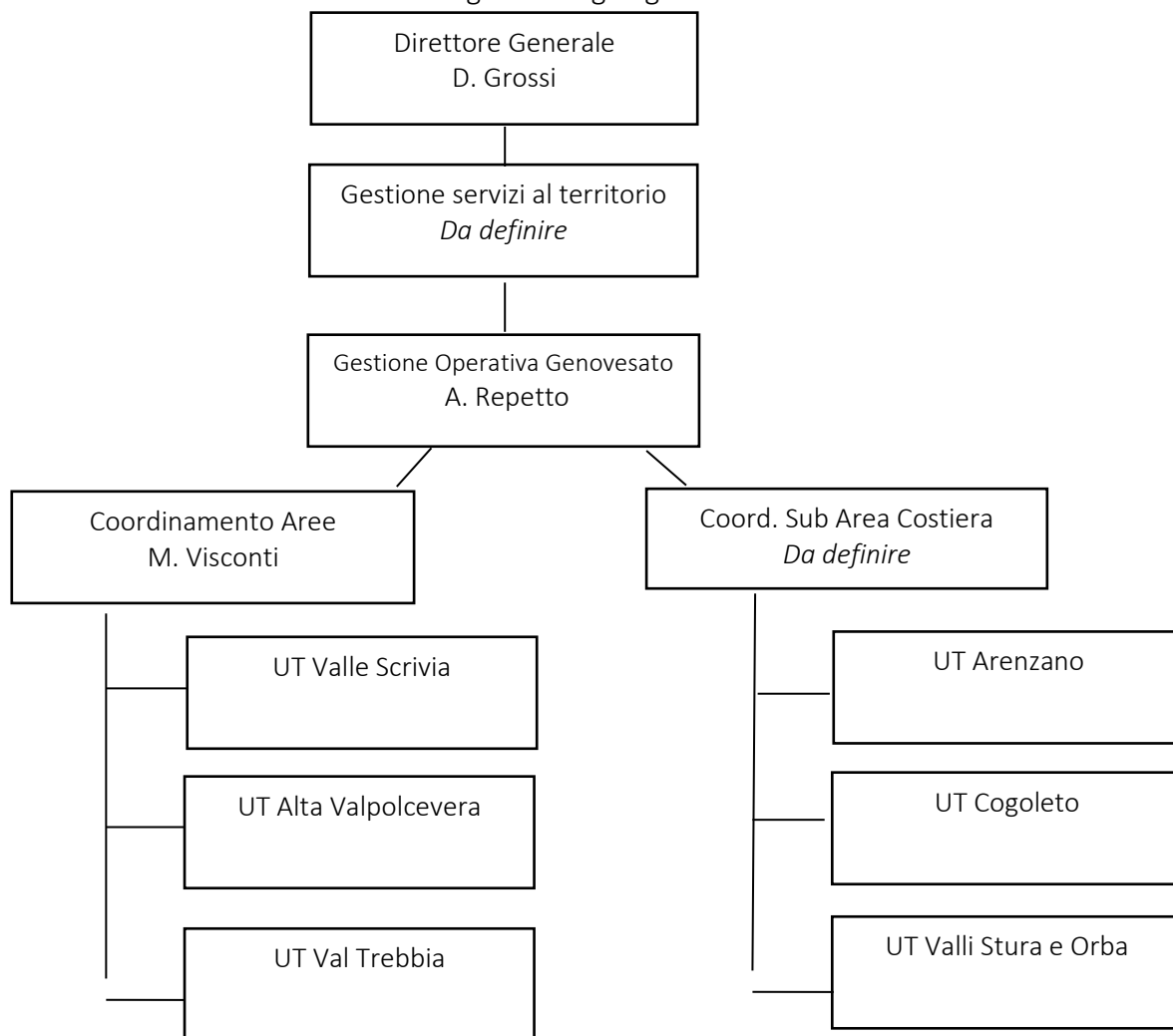
La loro presenza sarà assicurata nel corso delle normali attività di controllo del servizio, previo preventivo coordinamento con la polizia locale e l'Amministrazione.

In via preliminare andrà svolto un allineamento operativo, per adeguare il regolamento comunale alle necessità sanzionatorie.

In particolare sarà sviluppata un'attività programmata di presidio delle aree evidenziate più critiche, in stretta collaborazione con l'Amministrazione Comunale per modalità e linee guida di intervento. Potranno essere utilizzati dispositivi mobili di videosorveglianza (c.d. fototrappole), secondo quanto previsto da accordo di comodato con Città Metropolitana.

Organigramma e contatti

Il Gestore è strutturato secondo il seguente organigramma:



Nel dettaglio, la struttura di riferimento per il servizio svolto nel Comune di Fascia, è coordinata dall'area Gestione Servizi al territorio, settore Gestione Operativa Genovesato.

La persona di riferimento è:

David Carlevaro

3356234554

Per il servizio di comunicazione e promozione ambientale, le attività sono gestite dal settore Comunicazione Operativa, il cui riferimento è:

Luca Zane

N° verde AMIU **800.95.77.00**

Piano Economico Finanziario

Città Metropolitana in data 27 aprile 2022, con delibera n.899 ha validato, in esito alle determinazioni di competenza dell'ETC ai sensi della deliberazione ARERA 363/2021/R/RIF e ss.mm.ii, il Piano economico finanziario del servizio di gestione integrata dei rifiuti urbani per il quadriennio 2022-2025 del Comune di Davagna, redatto secondo il Metodo Tariffario Rifiuti approvato dalla Deliberazione ARERA 363/2021/R/RIF, come integrata dalle disposizioni di cui alla deliberazione ARERA 459/2021/R/RIF e alla determinazione ARERA 002/DRIF/2021.

Riconoscendo al gestore un valore complessivo pari a euro 259.716 ante IVA.

Come riportato nell'estratto della tabella del ModPEF 2023:

● PEF 2022 - 2025

	2022			2023		
	#NOME7			#NOME7		
	Costi del(i) gestore/i diverso/i dal Comune	Costi del(i) Comune/i	Ciclo Integrato RU (TOT PEF)	Costi del(i) gestore/i diverso/i dal Comune	Costi del(i) Comune/i	Ciclo Integrato RU (TOT PEF)
Costi dell'attività di raccolta e trasporto dei rifiuti urbani indifferenziati - CRI	13.953	-	13.953	29.820	-	29.820
Costi dell'attività di trattamento e smaltimento dei rifiuti urbani - CIS	101.564	-	101.564	87.565	-	87.565
Costi dell'attività di trattamento e recupero dei rifiuti urbani - CTR	25.290	-	25.290	29.177	-	29.177
Costi dell'attività di raccolta e trasporto delle frazioni differenziate - CID	53.310	-	53.310	65.565	-	65.565
Costi operativi variabili previsionali di cui all'articolo 9.1 del MTR-2 - CO^{RP}_{max}	-	-	-	-	-	-
Costi operativi variabili previsionali di cui all'articolo 9.2 del MTR-2 - CO^{RP}_{av}	-	-	-	-	-	-
Costi operativi incentivanti variabili di cui all'articolo 9.3 del MTR-2 - CO^{RP}_{in}	-	-	-	-	-	-
Proventi della vendita di materiale ed energia derivante da rifiuti - AR	4.608	-	4.608	6.680	-	6.680
Fattore di Sharing - b	1	0,54	0,54	0,54	0,54	0,54
Proventi della vendita di materiale ed energia derivante da rifiuti dopo sharing - b(AR)	2.488	-	2.488	3.607	-	3.607
Ricavi derivanti dal controprestati/riconosciuti dai sistemi collettivi di compliance - AR_{sc}	13.025	-	13.025	8.045	-	8.045
Fattore di Sharing - a	0,40	0,40	0,40	0,40	0,40	0,40
Fattore di Sharing - b(1+a)	0,76	0,76	0,756	0,76	0,76	0,756
Ricavi derivanti dal controprestati/riconosciuti dal/dai sistemi collettivi di compliance dopo sharing - b(1+a)AR_{sc}	9.847	-	9.847	6.082	-	6.082
Componente a conguaglio relativa ai costi variabili - RC_{var}	609	-	563	3.891	-	14.421
Oneri relativi all'IVA indebitabile - PARTE VARIABLE	19.157	-	19.157	17.282	-	17.282
Recupero della (T _{Va} -T _{Iva}) di cui al comma 4.5 del MTR-2 - PARTE VARIABLE	-	-	-	-	-	-
T_{Va} totale delle entrate tariffarie relative alle componenti di costo variabile dopo le detrazioni di cui al Art. 4.6 Del. 363/2021/R/RI	182.391	17.985	200.375	195.544	4.793	205.338

Costi dell'attività di spazzamento e di lavaggio - CIL	-	-	-	6.451	-	6.451
Costi per l'attività di gestione delle tariffe e dei rapporti con gli utenti - CARIC	1.466	27.166	28.633	4.071	26.313	30.384
Costi generali di gestione - CGG	26.245	-	26.245	27.177	-	27.177
Costi relativi alla quota di crediti inesigibili - CCD	-	-	-	-	-	-
Altri costi - CO_{sc}	75	1.633	1.707	84	4.016	4.100
Costi comuni - CC	27.267	28.799	56.066	31.330	30.329	61.659
Ammortamenti - Ann	3.629	-	3.629	7.264	-	7.264
Accantonamenti - Acc	-	21.809	21.809	-	9.724	9.724
- di cui costi di gestione post-operativa delle discariche	-	-	-	-	-	-
- di cui per crediti	-	21.809	21.809	-	9.724	9.724
- di cui per rischi e oneri previsti da normativa di settore e/o dal contratto di affidamento	-	-	-	-	-	-
- di cui per altri non in eccesso rispetto a norme tributarie	-	-	-	-	-	-
Remunerazione del capitale investito netto - R	4.815	1.258	6.074	7.831	1.123	8.954
Remunerazione delle immobilizzazioni in caso - R_{sc}	-	-	-	-	-	-
Costi d'uso del capitale di cui all'art. 13.11 del MTR-2 - CR_{proprietà}	-	-	-	-	-	-
Costi d'uso del capitale - CR	8.444	23.067	31.511	15.095	10.847	25.942
Costi operativi fissi previsionali di cui all'articolo 9.1 del MTR-2 - CO^{RP}_{max}	-	-	-	-	-	-
Costi operativi fissi previsionali di cui all'articolo 9.2 del MTR-2 - CO^{RP}_{av}	-	-	-	-	-	-
Costi operativi incentivanti fissi di cui all'articolo 9.3 del MTR-2 - CO^{RP}_{in}	-	-	-	-	-	-
Componente a conguaglio relativa ai costi fissi - RC_{fi}	8.291	-	8.291	8.291	-	8.291
Oneri relativi all'IVA indebitabile - PARTE FISSA	-	4.888	4.888	-	5.190	5.190
Recupero della (T _{Va} -T _{Iva}) di cui al comma 4.5 del MTR-2 - PARTE FISSA	-	-	-	-	-	-
T_{Fi} totale delle entrate tariffarie relative alle componenti di costo fisso dopo le detrazioni di cui al Art. 4.6 Del. 363/2021/R/RI	44.521	66.754	101.275	61.149	46.364	107.513
T_{Va} + T_{Fi} - prima delle detrazioni di cui al Art. 4.6 Del. 363/2021/R/RI	226.912	74.739	301.652	236.693	51.118	310.834
T_{Va} + T_{Fi} - dopo le detrazioni di cui al Art. 4.6 Del. 363/2021/R/RI	226.912	74.739	301.652	236.693	51.118	310.834