

Piano annuale delle attività

Comune di Fascia
Anno 2023

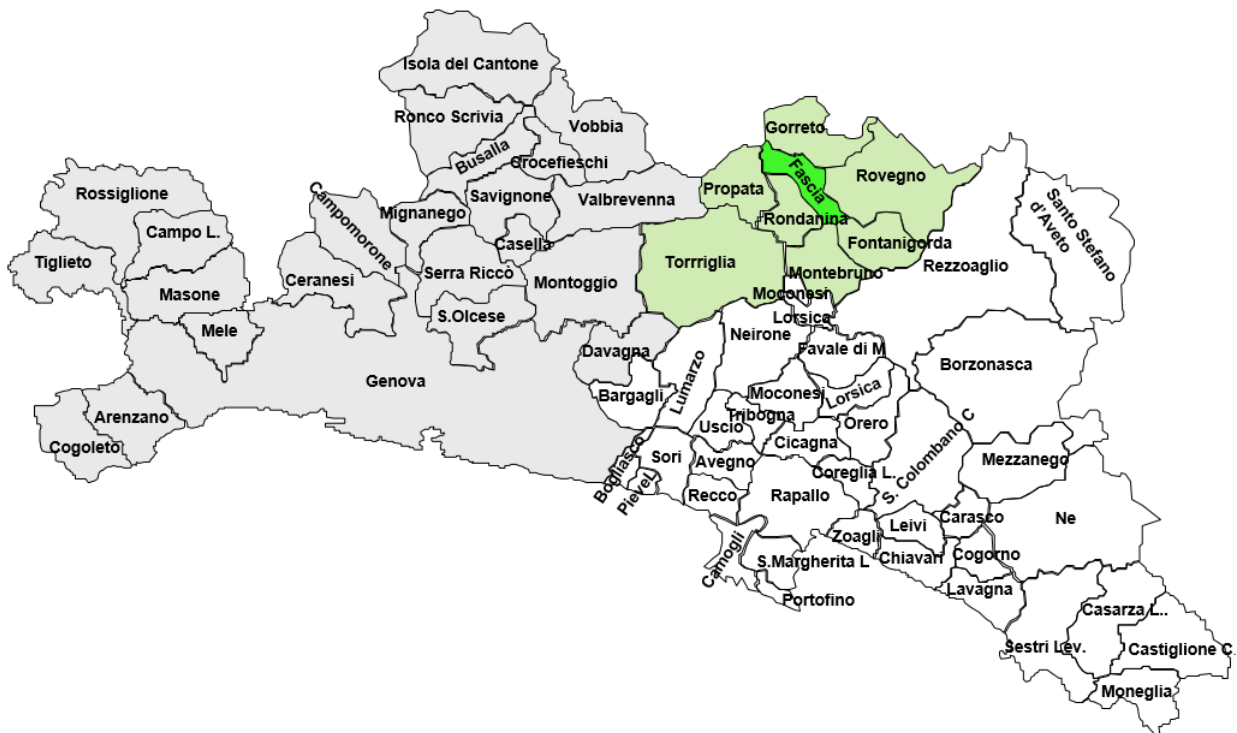


Sommario

Sommario	2
Comune di Fascia.....	3
Definizione del territorio	3
Abitanti serviti e caratterizzazione delle utenze	4
Piano di lavoro	5
Il servizio di raccolta	5
Logistica del servizio	6
Le dotazioni del servizio, planimetrie e postazioni	16
I mezzi del servizio	17
I contenitori	17
Il personale	21
I percorsi di raccolta.....	22
Il sistema di pesatura	24
Flussi di rifiuti attesi	24
Servizi nei centri di raccolta.....	25
Servizi Ecovan	26
Le dotazioni del servizio, planimetrie e postazioni	26
Il sistema di pesatura	28
Servizio di lavaggio sanificazione contenitori, mezzi e piazzole.....	29
Servizio di igiene urbana	30
Servizi ricompresi nel contratto di servizio	31
Raccolta di rifiuti prodotti nel corso di eventi.....	33
Carta dei Servizi e servizi di rilevazione della customer satisfaction	33
Organigramma e contatti	34
Piano Economico Finanziario.....	39

Comune di Fascia

Definizione del territorio



Il Comune di Fascia fa parte del comprensorio dell'Alta Val Trebbia e della Comunità Montana Alta Val Trebbia, la quale, a sua volta, è costituita da otto comuni :Torriglia, Rondanina, Propata, Fascia, Montebruno, Rovegno, Fontanigorda e Gorreto.

La valle e' attraversata dal FiumeTrebbia ed è la più isolata e solitaria della Liguria.

Il bacino della Val Trebbia è ubicato oltre lo spartiacque appenninico che, sviluppandosi da levante a ponente parallelamente all'arco costiero, costituisce l'asse principale del complesso sistema montano della Liguria.

La valle presenta un ambiente dalle caratteristiche prettamente montane: gli insediamenti sono ridotti e concentrati in nuclei compatti, mentre l'economia si sviluppa su terreni in ripido pendio e spesso terrazzati.

Gli insediamenti industriali sono quasi totalmente assenti, se non per la presenza di piccole realtà produttive e artigianali, nonché di attività di servizi e ristorazione nel basso fondovalle.

Nella valle coesistono ambiti a bassa densità abitativa, ed aree caratterizzate da popolazione aggregata in centri di medio-piccole dimensioni, con prevalenza di utenze domestiche e insediamenti turistici caratterizzati da oscillazioni stagionali della popolazione e della produzione di rifiuti da parte sia di utenze domestiche che di utenze non domestiche.

Comune	Numero abitanti residenti *	Numero Utenze Domestiche (UD)*	Numero Utenze Non Domestiche (UND)*
Fascia	73	344	18

* Dati 2022

Abitanti serviti e caratterizzazione delle utenze

Il Comune di Fascia comprende 344 utenze domestiche (dati TARI 2022) di cui 105 residenti e 239 non residenti.

Categoria (ex DPR 158/99)	n.	m ²
Musei, biblioteche, scuole, associazioni, luoghi di culto	2	128
Garage, Magazzini e cantine non pertinenziali	12	406
Alberghi con ristorante	1	494
Negozi abbigliamento, calzature, libreria, cartoleria, ferramenta, e altri beni durevoli	1	1193
Supermercato, pane e pasta, macelleria, salumi e formaggi, generi alimentari	1	55
Attività artigianali di produzione beni specifici	1	39
Totale	18	2315

Piano di lavoro

Tutte le attività svolte dal gestore ed in particolare le attività di comunicazione dovranno essere espletate con riguardo alla normativa volta al contenimento del COVID-19

Il servizio di raccolta

Il modello di raccolta dei rifiuti, per il raggiungimento degli obiettivi minimi e standard imposti dalla normativa, richiede un'ottimizzazione dell'attuale sistema, tenuto conto dei vincoli geografici, delle lunghe percorrenze degli automezzi adibiti al servizio e, conseguentemente, della sostenibilità ambientale del nuovo servizio.

Il sistema di raccolta di prossimità, consistente nel prelievo dei rifiuti differenziati in prossimità della residenza di un gruppo di utenti, rappresenta il sistema confacente alla quasi la totalità del territorio della Val Trebbia, e, nello specifico, al comune di Fascia, prevedendo che i cittadini conferiscano i propri rifiuti all'interno di contenitori ad accesso controllato per tutte le tipologie di materiale, muniti di serratura con chiave, posti in prossimità al proprio numero civico di residenza.

Al cittadino, viene richiesto di separare i rifiuti prodotti presso la propria abitazione e di conferirli nei contenitori stradali, senza limitazioni di giornata ed orario.

La pianificazione del servizio prevede un modello di raccolta che punta a migliorare le raccolte esistenti impiegando mezzi di piccola/media capacità (da 2 a 7/8 mc - mezzi satellite), in grado di assolvere il servizio con agilità e rapidità, anche sui tratti meno agevoli. L'organizzazione si prefigge inoltre di raggiungere l'utenza riducendo l'impatto sulla circolazione urbana, impiegando veicoli (mezzi madre) di media/alta capacità di collettamento (da 10/25 mc) a cui i mezzi satellite fanno riferimento, per poi ottimizzare gli smaltimenti agli impianti finali di destino.

Nel comune di Fascia, le utenze domestiche sono servite con un sistema di raccolta cosiddetto di "prossimità" mediante la collocazione su suolo pubblico, ed in aree definite, di idonei cassonetti stradali ad accesso controllato mediante chiave.

La volumetria è calcolata sulla base del numero di abitanti (residenti e non residenti) arrotondato per eccesso, tenendo conto anche delle evidenti fluttuazioni stagionali.

Le utenze NON domestiche sono invece servite con sistema di raccolta "domiciliare" mediante la fornitura, a titolo gratuito, di idonei contenitori di volumetria appropriata per ogni frazione prevista, e dotati di sistema di chiusura mediante chiave.

Le utenze non domestiche esistenti (ad oggi in numero di 6) saranno servite con frequenze differenti rispetto alle utenze domestiche, in linea con le diverse necessità che tali realtà presentano.

In considerazione dei risultati soddisfacenti raggiunti nel corso del corrente anno 2022, per l'anno 2023 si ritiene di confermare l'attuale sistema di raccolta che dovrà essere perfezionato per il raggiungimento degli obiettivi prefissati dagli standard contrattuali.

Logistica del servizio

Il punto di partenza nell'organizzazione del servizio è la logistica. Per ragioni tecniche, economiche e ambientali si rende necessario dividere il territorio della Val Trebbia in 4 aree distinte, a cui corrispondono 3 differenti percorsi di raccolta. Per il servizio è previsto l'impiego di mezzi ausiliari per il trasporto dei rifiuti raccolti verso gli impianti finali, attraverso i quali effettuare anche il trasbordo del carico (la cosiddetta "rottura del carico") in specifiche aree.

Area di Servizio	Comune Servito	Localizzazione Base Logistica
Area 1	Torriglia	Unità territoriale Montebruno
Area 2	Rovegno	Unità territoriale Montebruno
	Gorreto	
Area 3	Montebruno 1 e Fontanigorda	Unità territoriale Montebruno
Area 4	Montebruno 2	Unità territoriale Montebruno
	Propata	
	Rondanina	
	Fascia	

La sede operativa è localizzata nei locali messi del Comune di Montebruno in Piazza Taviani . Le zone dovranno essere adibite a Unità territoriale, rimessa veicoli, e spogliatoi, e servizi per il personale.

I percorsi operativi sono i seguenti:

Servizio Estivo (dal 15 Giugno al 15 Settembre)					
Percorso	UT	Servizio	Servizio	Orario	Proposta Recupero
Percorso rsu /organico Bivasca Propata Fascia Rondanina Montebro	Area Val Trebbia	Raccolta RSU/Organico	Martedì	06,00-12,00	Entro 72 ore dal turno previsto entro 24 ore per raccolta org.
Percorso rsu /organico Bivasca Propata Fascia Rondanina Montebro	Area Val Trebbia	Raccolta RSU/Organico	Sabato	13,00-19,00	Entro 72 ore dal turno previsto entro 24 ore per raccolta org.
Percorso MM /Vetro Bivasca Propata Fascia Rondanina Montebro	Area Val Trebbia	Raccolta Multimateriale e vetro	Martedì	13,00-19,00	Entro 72 ore dal turno previsto
Percorso Carta e Cartone Propata Fascia Rondanina Montebro	Area Val Trebbia	Raccolta Carta	Mercoledì	13,00-19,00	Entro 72 ore dal turno previsto
Pulitoria Propata (1 ADEC)	Area Val Trebbia	Spazzamento Manuale	Giovedì	06,00-12,00	Entro 24 ore dal turno previsto
Ecovan Propata	Area Val Trebbia	Raccolta Ingombranti	1°Martedì	09,00-11,00	
Servizio Invernale (dal 16 Settembre al 14 Giugno)					
Percorso	UT	Servizio	Servizio	Orario	Proposta Recupero
Percorso Carta /organico Bivasca Propata Fascia Rondanina Montebro	Area Val Trebbia	Raccolta Carta/Organico	Martedì	06,00-12,00	Entro 72 ore dal turno previsto entro 48 ore per raccolta org.
Percorso MM /organico Bivasca Propata Fascia Rondanina Montebro	Area Val Trebbia	Raccolta MM/Organico	Sabato	13,00-19,00	Entro 72 ore dal turno previsto entro 48 ore per raccolta org.
Percorso RSU /Vetro Bivasca Propata Fascia Rondanina Montebro	Area Val Trebbia	Raccolta RSU e vetro	Martedì	13,00-19,00	Entro 72 ore dal turno previsto
Pulitoria Propata (1 ADEC)	Area Val Trebbia	Spazzamento Manuale	1° Giovedì	06,00-12,00	Entro 24 ore dal turno previsto
Ecovan Propata	Area Val Trebbia	Raccolta Ingombranti	1°Martedì	09,00-11,00	

Le vie interessate sono le seguenti:

PERCORSI ESTIVI

RACCOLTA RSU/ORGANICO BIVASCA MONTEBRUNO, FASCIA, PROPATA RONDANINA MAR MATT

LOCALITÀ ALBORA (PR)
 FRAZIONE BAESTRE (PR)
 FRAZIONE CAPRILE (PR)
 LOCALITÀ PROPATA (PR)
 STRADA PROVINCIALE DEL BRUGNETO (PR)
 STRADA PROVINCIALE DI PROPATA ALTA (PR)
 VIA AL BRUGNETO (RD)
 LOCALITÀ FONTANASSE (RD)
 VIA DEL COMMERCIO (RD)
 STRADA PROVINCIALE (RD)
 LOCALITÀ GIARDINO (RD)
 VIA GUGLIELMO BARBIERI (MB)
 VIA AL SANTUARIO (MB)
 STRADA STATALE 45 (MB)

VIA SAN BENEDETTO DA NORCIA (MB)
FRAZIONE ZEPPADO (MB)
STRADA PROVINCIALE DI BARBAGELATA (MB)
FRAZIONE PIANAZZO (MB)
FRAZIONE TARTOGNI (MB)
LOCALITÀ CASSINETTA (MB)
STRADA TARTOGNI (MB)
STRADA SOTTORIPA (MB)
FRAZIONE SOTTORIPA (MB)
FRAZIONE CAPRILI (MB)
LOCALITÀ SEPPIONI (MB)
LOCALITÀ FASCIA (FA)
STRADA PROVINCIALE DI CASA DEL ROMANO (FA)
LOCALITÀ CARPENETO (FA)
LOCALITÀ CASSINGHENO (FA)
STRADA STATALE 45 (FA)

LOCALITÀ ALBORA (PR)
FRAZIONE BAESTRE (PR)
FRAZIONE CAPRILE (PR)
LOCALITÀ PROPATA (PR)
STRADA PROVINCIALE DEL BRUGNETO (PR)
STRADA PROVINCIALE DI PROPATA ALTA (PR)
VIA AL BRUGNETO (RD)
LOCALITÀ FONTANASSE (RD)
VIA DEL COMMERCIO (RD)
STRADA PROVINCIALE (RD)
LOCALITÀ GIARDINO (RD)
VIA GUGLIELMO BARBIERI (MB)
VIA AL SANTUARIO (MB)
STRADA STATALE 45 (MB)
VIA SAN BENEDETTO DA NORCIA (MB)
FRAZIONE ZEPPADO (MB)
STRADA PROVINCIALE DI BARBAGELATA (MB)

FRAZIONE PIANAZZO (MB)
FRAZIONE TARTOGNI (MB)
LOCALITÀ CASSINETTA (MB)
STRADA TARTOGNI (MB)
STRADA SOTTORIPA (MB)
FRAZIONE SOTTORIPA (MB)
FRAZIONE CAPRILI (MB)
LOCALITÀ SEPPIONI (MB)
LOCALITÀ FASCIA (FA)
STRADA PROVINCIALE DI CASA DEL ROMANO (FA)
LOCALITÀ CARPENETO (FA)
LOCALITÀ CASSINGHENO (FA)
STRADA STATALE 45 (FA)

RACCOLTA RSU/ORG BIVASCA MONTEBRUNO, FASCIA, PROPATA, RONDANINA SAB POM

LOCALITÀ ALBORA (PR)

FRAZIONE BAESTRE (PR)
FRAZIONE CAPRILE (PR)
LOCALITÀ PROPATA (PR)
STRADA PROVINCIALE DEL BRUGNETO (PR)
STRADA PROVINCIALE DI PROPATA ALTA (PR)
VIA AL BRUGNETO (RD)
LOCALITÀ FONTANASSE (RD)
VIA DEL COMMERCIO (RD)
STRADA PROVINCIALE (RD)
LOCALITÀ GIARDINO (RD)
VIA GUGLIELMO BARBIERI (MB)
VIA AL SANTUARIO (MB)
STRADA STATALE 45 (MB)
VIA SAN BENEDETTO DA NORCIA (MB)
FRAZIONE ZEPPADO (MB)
STRADA PROVINCIALE DI BARBAGELATA (MB)
FRAZIONE PIANAZZO (MB)
FRAZIONE TARTOGNI (MB)
LOCALITÀ CASSINETTA (MB)
STRADA TARTOGNI (MB)
STRADA SOTTORIPA (MB)
FRAZIONE SOTTORIPA (MB)
FRAZIONE CAPRILI (MB)
LOCALITÀ SEPPIONI (MB)
LOCALITÀ FASCIA (FA)
STRADA PROVINCIALE DI CASA DEL ROMANO (FA)
LOCALITÀ CARPENETO (FA)
LOCALITÀ CASSINGHENO (FA)
STRADA STATALE 45 (FA)

LOCALITÀ ALBORA (PR)
FRAZIONE BAESTRE (PR)
FRAZIONE CAPRILE (PR)
LOCALITÀ PROPATA (PR)
STRADA PROVINCIALE DEL BRUGNETO (PR)
STRADA PROVINCIALE DI PROPATA ALTA (PR)
VIA AL BRUGNETO (RD)
LOCALITÀ FONTANASSE (RD)
VIA DEL COMMERCIO (RD)
STRADA PROVINCIALE (RD)
LOCALITÀ GIARDINO (RD)
VIA GUGLIELMO BARBIERI (MB)
VIA AL SANTUARIO (MB)
STRADA STATALE 45 (MB)
VIA SAN BENEDETTO DA NORCIA (MB)
FRAZIONE ZEPPADO (MB)
STRADA PROVINCIALE DI BARBAGELATA (MB)
FRAZIONE PIANAZZO (MB)
FRAZIONE TARTOGNI (MB)

LOCALITÀ CASSINETTA (MB)
STRADA TARTOGNI (MB)
STRADA SOTTORIPA (MB)
FRAZIONE SOTTORIPA (MB)
FRAZIONE CAPRILI (MB)
LOCALITÀ SEPPIONI (MB)
LOCALITÀ FASCIA (FA)
STRADA PROVINCIALE DI CASA DEL ROMANO (FA)
LOCALITÀ CARPENETO (FA)
LOCALITÀ CASSINGHENO (FA)
STRADA STATALE 45 (FA)

PERCORSO MM/VETRO BIVASCA PROPATA, FASCIA, MONTEBRUNO, RONDANINA

LOCALITÀ ALBORA (PR)
FRAZIONE BAESTRE (PR)
FRAZIONE CAPRILE (PR)
LOCALITÀ PROPATA (PR)
STRADA PROVINCIALE DEL BRUGNETO (PR)
STRADA PROVINCIALE DI PROPATA ALTA (PR)
VIA AL BRUGNETO (RD)
LOCALITÀ FONTANASSE (RD)
VIA DEL COMMERCIO (RD)
STRADA PROVINCIALE (RD)
LOCALITÀ GIARDINO (RD)
VIA GUGLIELMO BARBIERI (MB)
VIA AL SANTUARIO (MB)
STRADA STATALE 45 (MB)
VIA SAN BENEDETTO DA NORCIA (MB)
FRAZIONE ZEPPADO (MB)
STRADA PROVINCIALE DI BARBAGELATA (MB)

FRAZIONE PIANAZZO (MB)
FRAZIONE TARTOGNI (MB)
LOCALITÀ CASSINETTA (MB)
STRADA TARTOGNI (MB)
STRADA SOTTORIPA (MB)
FRAZIONE SOTTORIPA (MB)
FRAZIONE CAPRILI (MB)
LOCALITÀ SEPPIONI (MB)
LOCALITÀ FASCIA (FA)
STRADA PROVINCIALE DI CASA DEL ROMANO (FA)
LOCALITÀ CARPENETO (FA)
LOCALITÀ CASSINGHENO (FA)
STRADA STATALE 45 (FA)

LOCALITÀ ALBORA (PR)
FRAZIONE BAESTRE (PR)
FRAZIONE CAPRILE (PR)
LOCALITÀ PROPATA (PR)
STRADA PROVINCIALE DEL BRUGNETO (PR)

STRADA PROVINCIALE DI PROPATA ALTA (PR)
VIA AL BRUGNETO (RD)
LOCALITA FONTANASSE (RD)
VIA DEL COMMERCIO (RD)
STRADA PROVINCIALE (RD)
LOCALITÀ GIARDINO (RD)
VIA GUGLIELMO BARBIERI (MB)
VIA AL SANTUARIO (MB)
STRADA STATALE 45 (MB)
VIA SAN BENEDETTO DA NORCIA (MB)
FRAZIONE ZEPPADO (MB)
STRADA PROVINCIALE DI BARBAGELATA (MB)
FRAZIONE PIANAZZO (MB)
FRAZIONE TARTOGNI (MB)
LOCALITÀ CASSINETTA (MB)
STRADA TARTOGNI (MB)
STRADA SOTTORIPA (MB)
FRAZIONE SOTTORIPA (MB)
FRAZIONE CAPRILI (MB)
LOCALITA SEPPIONI (MB)
LOCALITÀ FASCIA (FA)
STRADA PROVINCIALE DI CASA DEL ROMANO (FA)
LOCALITÀ CARPENETO (FA)
LOCALITÀ CASSINGHENO (FA)
STRADA STATALE 45 (FA)

RACCOLTA CARTA MONTEBRUNO, FASCIA ,PROPATA, RONDANINA ME- POM

LOCALITÀ ALBORA (PR)
FRAZIONE BAESTRE (PR)
FRAZIONE CAPRILE (PR)
LOCALITÀ PROPATA (PR)
STRADA PROVINCIALE DEL BRUGNETO (PR)
STRADA PROVINCIALE DI PROPATA ALTA (PR)
VIA AL BRUGNETO (RD)
LOCALITA FONTANASSE (RD)
VIA DEL COMMERCIO (RD)
STRADA PROVINCIALE (RD)
LOCALITÀ GIARDINO (RD)
VIA GUGLIELMO BARBIERI (MB)
VIA AL SANTUARIO (MB)
STRADA STATALE 45 (MB)
VIA SAN BENEDETTO DA NORCIA (MB)
FRAZIONE ZEPPADO (MB)
STRADA PROVINCIALE DI BARBAGELATA (MB)
FRAZIONE PIANAZZO (MB)
FRAZIONE TARTOGNI (MB)
LOCALITÀ CASSINETTA (MB)
STRADA TARTOGNI (MB)
STRADA SOTTORIPA (MB)
FRAZIONE SOTTORIPA (MB)

FRAZIONE CAPRILI (MB)
LOCALITÀ SEPPIONI (MB)
LOCALITÀ FASCIA (FA)
STRADA PROVINCIALE DI CASA DEL ROMANO (FA)
LOCALITÀ CARPENETO (FA)
LOCALITÀ CASSINGHENO (FA)
STRADA STATALE 45 (FA)

PULITORIA FASCIA PROPATA RONDANINA

LOCALITÀ CASSINGHENO
LOCALITÀ CARPENETO
LOCALITÀ FASCIA
LOCALITÀ PROPATA
FRAZIONE CAPRILE
STRADA PROVINCIALE DEL BRUGNETO
VIA DEL COMMERCIO
VIA AL BRUGNETO
LOCALITÀ GIARDINO
PIAZZA SAN BARTOLOMEO
VIA DELLA POSTA
VIA DEI PARTIGIANI

PERCORSI INVERNALI

RACCOLTA RSU/ORGANICO BIVASCA MONTEBRUNO, FASCIA, PROPATA RONDANINA MAR MATT

LOCALITÀ ALBORA (PR)
FRAZIONE BAESTRE (PR)
FRAZIONE CAPRILE (PR)
LOCALITÀ PROPATA (PR)
STRADA PROVINCIALE DEL BRUGNETO (PR)
STRADA PROVINCIALE DI PROPATA ALTA (PR)
VIA AL BRUGNETO (RD)
LOCALITÀ FONTANASSE (RD)
VIA DEL COMMERCIO (RD)
STRADA PROVINCIALE (RD)
LOCALITÀ GIARDINO (RD)
VIA GUGLIELMO BARBIERI (MB)
VIA AL SANTUARIO (MB)
STRADA STATALE 45 (MB)
VIA SAN BENEDETTO DA NORCIA (MB)
FRAZIONE ZEPPADO (MB)
STRADA PROVINCIALE DI BARBAGELATA (MB)
FRAZIONE PIANAZZO (MB)
FRAZIONE TARTOGNI (MB)
LOCALITÀ CASSINETTA (MB)
STRADA TARTOGNI (MB)
STRADA SOTTORIPA (MB)
FRAZIONE SOTTORIPA (MB)
FRAZIONE CAPRILI (MB)

LOCALITÀ SEPPIONI (MB)
LOCALITÀ FASCIA (FA)
STRADA PROVINCIALE DI CASA DEL ROMANO (FA)
LOCALITÀ CARPENETO (FA)
LOCALITÀ CASSINGHENO (FA)
STRADA STATALE 45 (FA)

LOCALITÀ ALBORA (PR)
FRAZIONE BAESTRE (PR)
FRAZIONE CAPRILE (PR)
LOCALITÀ PROPATA (PR)
STRADA PROVINCIALE DEL BRUGNETO (PR)
STRADA PROVINCIALE DI PROPATA ALTA (PR)
VIA AL BRUGNETO (RD)
LOCALITÀ FONTANASSE (RD)
VIA DEL COMMERCIO (RD)
STRADA PROVINCIALE (RD)
LOCALITÀ GIARDINO (RD)
VIA GUGLIELMO BARBIERI (MB)
VIA AL SANTUARIO (MB)
STRADA STATALE 45 (MB)
VIA SAN BENEDETTO DA NORCIA (MB)
FRAZIONE ZEPPADO (MB)
STRADA PROVINCIALE DI BARBAGELATA (MB)

FRAZIONE PIANAZZO (MB)
FRAZIONE TARTOGNI (MB)
LOCALITÀ CASSINETTA (MB)
STRADA TARTOGNI (MB)
STRADA SOTTORIPA (MB)
FRAZIONE SOTTORIPA (MB)
FRAZIONE CAPRILI (MB)
LOCALITÀ SEPPIONI (MB)
LOCALITÀ FASCIA (FA)
STRADA PROVINCIALE DI CASA DEL ROMANO (FA)
LOCALITÀ CARPENETO (FA)
LOCALITÀ CASSINGHENO (FA)
STRADA STATALE 45 (FA)

PERCORSO MM/VETRO BIVASCA PROPATA, FASCIA, MONTEBRUNO, RONDANINA

LOCALITÀ ALBORA (PR)
FRAZIONE BAESTRE (PR)
FRAZIONE CAPRILE (PR)
LOCALITÀ PROPATA (PR)
STRADA PROVINCIALE DEL BRUGNETO (PR)
STRADA PROVINCIALE DI PROPATA ALTA (PR)
VIA AL BRUGNETO (RD)
LOCALITÀ FONTANASSE (RD)
VIA DEL COMMERCIO (RD)
STRADA PROVINCIALE (RD)
LOCALITÀ GIARDINO (RD)

VIA GUGLIELMO BARBIERI (MB)
VIA AL SANTUARIO (MB)
STRADA STATALE 45 (MB)
VIA SAN BENEDETTO DA NORCIA (MB)
FRAZIONE ZEPPADO (MB)
STRADA PROVINCIALE DI BARBAGELATA (MB)
FRAZIONE PIANAZZO (MB)
FRAZIONE TARTOGNI (MB)
LOCALITÀ CASSINETTA (MB)
STRADA TARTOGNI (MB)
STRADA SOTTORIPA (MB)
FRAZIONE SOTTORIPA (MB)
FRAZIONE CAPRILI (MB)
LOCALITÀ SEPPIONI (MB)
LOCALITÀ FASCIA (FA)
STRADA PROVINCIALE DI CASA DEL ROMANO (FA)
LOCALITÀ CARPENETO (FA)
LOCALITÀ CASSINGHENO (FA)
STRADA STATALE 45 (FA)
LOCALITÀ ALBORA (PR)
FRAZIONE BAESTRE (PR)
FRAZIONE CAPRILE (PR)
LOCALITÀ PROPATA (PR)
STRADA PROVINCIALE DEL BRUGNETO (PR)
STRADA PROVINCIALE DI PROPATA ALTA (PR)
VIA AL BRUGNETO (RD)
LOCALITÀ FONTANASSE (RD)
VIA DEL COMMERCIO (RD)
STRADA PROVINCIALE (RD)
LOCALITÀ GIARDINO (RD)
VIA GUGLIELMO BARBIERI (MB)
VIA AL SANTUARIO (MB)
STRADA STATALE 45 (MB)
VIA SAN BENEDETTO DA NORCIA (MB)
FRAZIONE ZEPPADO (MB)
STRADA PROVINCIALE DI BARBAGELATA (MB)
FRAZIONE PIANAZZO (MB)
FRAZIONE TARTOGNI (MB)
LOCALITÀ CASSINETTA (MB)
STRADA TARTOGNI (MB)
STRADA SOTTORIPA (MB)
FRAZIONE SOTTORIPA (MB)
FRAZIONE CAPRILI (MB)
LOCALITÀ SEPPIONI (MB)
LOCALITÀ FASCIA (FA)
STRADA PROVINCIALE DI CASA DEL ROMANO (FA)
LOCALITÀ CARPENETO (FA)
LOCALITÀ CASSINGHENO (FA)
STRADA STATALE 45 (FA)

RACCOLTA CARTA MONTEBRUNO, FASCIA ,PROPATA, RONDANINA ME- POM

LOCALITÀ ALBORA (PR)
FRAZIONE BAESTRE (PR)
FRAZIONE CAPRILE (PR)
LOCALITÀ PROPATA (PR)
STRADA PROVINCIALE DEL BRUGNETO (PR)
STRADA PROVINCIALE DI PROPATA ALTA (PR)
VIA AL BRUGNETO (RD)
LOCALITA FONTANASSE (RD)
VIA DEL COMMERCIO (RD)
STRADA PROVINCIALE (RD)
LOCALITÀ GIARDINO (RD)
VIA GUGLIELMO BARBIERI (MB)
VIA AL SANTUARIO (MB)
STRADA STATALE 45 (MB)
VIA SAN BENEDETTO DA NORCIA (MB)
FRAZIONE ZEPPADO (MB)
STRADA PROVINCIALE DI BARBAGELATA (MB)
FRAZIONE PIANAZZO (MB)
FRAZIONE TARTOGNI (MB)
LOCALITÀ CASSINETTA (MB)
STRADA TARTOGNI (MB)
STRADA SOTTORIPA (MB)
FRAZIONE SOTTORIPA (MB)
FRAZIONE CAPRILI (MB)
LOCALITA SEPPIONI (MB)
LOCALITÀ FASCIA (FA)
STRADA PROVINCIALE DI CASA DEL ROMANO (FA)
LOCALITÀ CARPENETO (FA)
LOCALITÀ CASSINGHENO (FA)
STRADA STATALE 45 (FA)

PULITORIA FASCIA PROPATA RONDANINA

LOCALITÀ CASSINGHENO
LOCALITÀ CARPENETO
LOCALITÀ FASCIA
LOCALITA PROPATA
FRAZIONE CAPRILE
STRADA PROVINCIALE DEL BRUGNETO
VIA DEL COMMERCIO
VIA AL BRUGNETO
LOCALITÀ GIARDINO
PIAZZA SAN BARTOLOMEO
VIA DELLA POSTA
VIA DEI PARTIGIANI

Le dotazioni del servizio, planimetrie e postazioni

Per il calcolo progettuale delle volumetrie dei contenitori necessarie, dei percorsi, dei mezzi e operatori impiegati sul servizio si sono ipotizzati a riferimento strutturale le seguenti assumption tecniche di base:

Nel periodo ricompreso tra il 01 Giugno ed il 15 Settembre sarà aumentata la frequenza relativa alla raccolta dei rifiuti da imballaggio in carta e cartone e della raccolta del secco residuo come da tabella di cui sopra (cifre in parentesi in tabella seguente)

Raccolta stradale	Densità (Kg/mc)	Volume contenitori (Lt)	Freq. sett.
Frazione umida	300	240	1(2)
Carta e cartone	80	1000	1
Vetro	320	240	1
Plastica	40	1000	1
Secco residuo	80	360	1

I mezzi del servizio

Sulla base delle volumetrie e delle frequenze previste scaturisce il numero di mezzi, di seguito riportati in dettaglio:

Dotazione mezzi operativi		
Tipologia		Dotazione
Autocompattatore medio	Tipo IVECO 180EL o simili	2
Autocompattatore piccolo	Tipo IVECO 120EL o simili	1
Autocarro con sponda	Ecovan	2
Autocompattatore leggero 50 qli	Isuzu 50	1
Veicolo raccolta leggero lavaggi	Porter	1
Veicolo raccolta leggero	Porter	1
Autocompattatore mini-bivasca	Tipo ISUZU NLR85A o simili	1
Compattatore scarrabile elettrico	Tipo SCALVENZI TECNECO o simili	4
Cassone scarrabile	Tipo B.T.E. CASSONE o simili	4
Totale		17

Le motorizzazioni dei mezzi di nuova acquisizione è Euro 6, superiore ai requisiti previsti dai CAM § 4.5.1 per quanto riguarda i veicoli ad alimentazione tradizionale, e comunque sarà rispettosa della naturale evoluzione tecnologica e normativa in materia di contenimento delle emissioni degli automezzi. I mezzi e le attrezzature saranno sottoposti ad un programma di manutenzione costante e di sostituzione adeguato alle esigenze operative.

Alla luce del fatto che oggi assume sempre maggiore rilevanza la redditività e il contenimento dei costi di esercizio, il controllo delle performance e l'impatto ambientale dei veicoli, il mercato oggi offre motori a consumi ridotti e basse emissioni, nonché attrezzature a favore della riduzione dei tempi di svuotamento dei contenitori e della razionalizzazione dei percorsi.

E' questo il caso dei mezzi bivasca, dalle dimensioni contenute e soddisfacente capacità di carico.

Gli automezzi bivasca sono veicoli satellite, ovvero veicoli che devono poter scaricare in altri camion più grandi o in container scarrabili, ma con il pregio di raccogliere contemporaneamente due frazioni di rifiuti. Avendo una delle due vasche a tenuta stagna, generalmente il carico consiste in rifiuti organici da una parte in abbinamento ad una frazione con peso specifico inferiore dall'altra, senza compromettere la portata totale del mezzo stesso.

In considerazione di quanto sopra descritto l'impiego dei mezzi bivasca sul territorio della Val Trebbia appare una soluzione ottimale in quanto consente di servire anche le località più difficilmente raggiungibili, ottimizzando il numero dei percorsi del servizio.

I contenitori

Per quanto riguarda la fase di conferimento, il rinnovamento dell'intero parco contenitori costituisce un ulteriore incentivo per l'utenza alla corretta pratica della raccolta differenziata e una gradevole operazione di miglioramento estetico dell'urbanistica.

Le nuove dotazioni rispetteranno la nuova standardizzazione del colore di cui alla UNI 11686:2017 e riportano fronte faccia l'adesivo esplicativo dei materiali che possono essere conferiti:

⇒ indifferenziato coperchio di colore grigio;

- ⇒ carta coperchio di colore blu;
- ⇒ plastica/lattine coperchio di colore giallo;
- ⇒ vetro coperchio di colore verde;
- ⇒ organico coperchio di colore marrone.

Nella tabella sotto riportata, si riportano i dettagli delle collocazioni delle postazioni previste con sistema raccolta di prossimità:

VIA	CIVICO	QUARTIERE	UU	IVATO-PAP	OLO	OPUNTO	TALE	RSU	CARTA	PLASTICA	VETRO	UMIDO
								LT360	LT1000	LT1000	LT240	LT240
LOCALITÀ CARPENETO		Fascia		No	No	22	8	3	3	6	2	
STRADA PROVINCIALE DI CASA DEL ROMAN	81	Fascia		No	No	9	4	1	1	2	1	
LOCALITÀ CASSINGHENO	88	Fascia		No	No	18	8	2	2	4	2	
STRADA PROVINCIALE DI CASA DEL ROMAN		Fascia		No	No	12	4	2	2	3	1	
LOCALITÀ FASCIA		Fascia		No	No	15	6	2	2	4	1	
STRADA STATALE 45		Fascia		No	No	7	3	1	1	1	1	
						TOT/	83	33	11	11	20	8

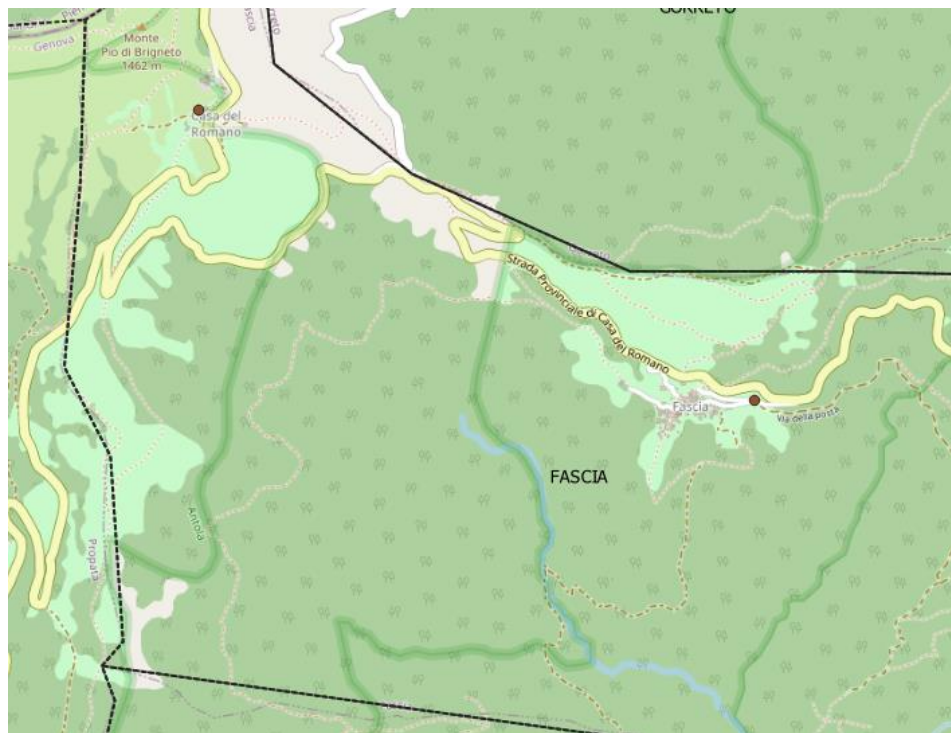
Per il comune di Fascia è impiegato il sistema di gestione dei dati relativi al servizio già presente in azienda al seguente link <https://portaleservizi.amiu.genova.it/> realizzando così un'unica piattaforma di dati per tutto il comprensorio del genovesato. Grazie a tale piattaforma è possibile tracciare e contabilizzare i dati relativi alle utenze servite, le modalità di raccolta rifiuti, le quantità di RD/RSU raccolte (e le conseguenti percentuali di RD raggiunte), i flussi degli utenti alle isole ecologiche, le tipologie/quantitativi di rifiuti conferiti alle isole ecologiche., una sintesi dei principali disservizi/reclami gestiti, gli impianti di destino per ogni singola frazione di rifiuto, i dati dell'autocompostaggio domestico, i dati sugli eventi gestiti (fiere, mercati altro), nonché i dati sugli eventi di informazione e comunicazione realizzati. Sul sistema di cui sopra è inoltre possibile verificare il servizio di lavaggio e sanificazione dei cassonetti come successivamente pianificato nello specifico capitolo.

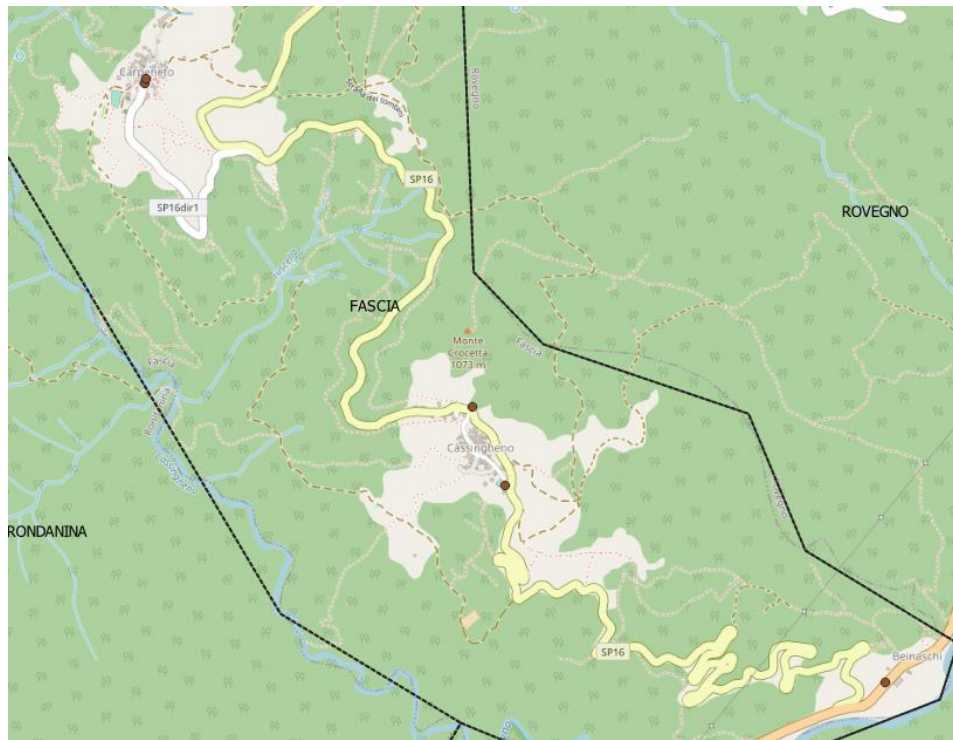
Le postazioni dei cassonetti sono georeferenziate e disponibili in forma di mappatura al fine di consentire una visualizzazione dell'estensione dei punti di conferimento per tipologia di contenitore, frequenza di svuotamento e altre informazioni che potranno essere di volta in volta ritenute utili in materia.

Sul sistema di cui sopra è inoltre possibile verificare il servizio di lavaggio e sanificazione dei cassonetti come successivamente pianificato nello specifico capitolo.

Il Gestore concorderà e valuterà, nel corso dell'anno, con l'amministrazione comunale territorialmente competente e Città Metropolitana eventuali puntuali ottimizzazioni del sistema di raccolta dei rifiuti coerenti con la cornice regolatoria giuridica, tecnica ed economica, in funzione delle esigenze eventualmente manifestate dagli enti territoriali.

Si riporta di seguito la mappatura georeferenzata delle postazioni sopra citate.





Il personale

In funzione della tipologia degli automezzi, individuata quale soluzione ottimale nell'espletamento del servizio per i comuni del bacino in oggetto, di seguito si riassume la dotazione del personale che si prevede necessaria per l'intero bacino della Val Trebbia.

Dotazione personale			
Nuovo progetto di raccolta			
Posizione Organizzativa	Qualifica	Livello CCNL	N.
Addetto Ecologico	Autista polivalente	III	8
Addetto Ecologico	Operaio	III	6
Addetto Isola Ecologica	Operaio	IV	1
		Totale Operai	15

Viene introdotto il concetto di "polivalenza" rispetto alle necessità di volta in volta rilevate: autisti ed operatori svolgeranno diverse mansioni nelle frequenze previste alternandosi di fatto all'esecuzioni di tutti i servizi previsti

Analogamente nel periodo estivo, in ragione del sostanziale aumento del numero di utenti e quindi del ragionevole incremento dei servizi dovuti, è prevista l'assunzione di personale a tempo determinato in misura di **3** unità nei profili "autista polivalente" in tabella non ricompresi nella stessa .

Per quanto concerne il controllo operativo e la tempestiva segnalazione di eventuali conferimenti impropri e/o abbandoni incontrollati (es scariche abusive) tutto il personale operativo potrà essere dotato di specifica attrezzatura, anche informatica (es smartphone + "app mobile"), che consenta la segnalazione e registrazione (comprese fotografie) degli eventi, elemento utile anche alla consuntivazione del numero di reati ravvisati.

L'inquadramento professionale fa capo al CCNL Utilitalia dei servizi ambientali – AREA CONDUZIONE – declaratoria di Area operativo – funzionale:

"vi appartiene il personale che, assegnato ad attività di trasporto o movimentazione di rifiuti, è addetto alla conduzione di veicoli per

la guida dei quali è richiesto il possesso della patente di categoria "C" o superiore. Opera con autonomia e variabilità di realizzazione nell'ambito di procedure stabilite, con responsabilità del buon funzionamento – compreso il rifornimento di carburante ed i rabbocchi necessari – e del mantenimento dello standard di sicurezza del mezzo utilizzato, anche in concorso con altri lavoratori dei quali può avere il coordinamento".

L'area prevede due livelli professionali:

- ⇒ 3° livello professionale – AUTISTA POLIVALENTE o RACCOGLITORE: "adibiti alla conduzione di veicoli e/o mezzi d'opera per la guida dei quali è richiesto il possesso della patente di categoria "C" nell'ambito del servizio di raccolta e attività accessorie in concorso con altri lavoratori, dei quali possono avere il coordinamento, assicurano la loro prestazione, manovrando i comandi e gli apparati in dotazione ai veicoli utilizzati, quali: autocompattatore; autolavacassonetti; autocarri per trasporto rifiuti; autoinnaffiatrice; autopazzatrice di massa complessiva a pieno carico fino a 6 T.; pale, ruspe, trattori ed

escavatori di peso fino a 10 T.

Come operatore unico, il conducente di autocompattatore, in conformità alla condizioni operative definite nel programma di sorveglianza sanitaria, provvede alla raccolta e/o movimentazione manuale e/o meccanizzata di: sacchi, contenitori di varia capacità fino a 30 litri o comunque per un peso lordo non superiore a 16 kg per la raccolta di frazione di rifiuti ad alto peso specifico (vetro, umido), contenitori carrellati con capacità massima di 360 litri. L'utilizzo dei contenitori di volume superiore a 30 litri per qualsiasi altra tipologia di frazione di rifiuto, diversa da quelle di cui sopra, non potrà comportare un peso lordo superiore a 16 kg".

Si precisa che l'autista polivalente può essere impiegato anche per altri servizi quali:

- Gestione del servizio ECOVAN ed ECOCAR;
- Servizi di pulitoria, lavaggio e sanificazione, rimozione rifiuti abbandonati su suolo;
- Altri servizi: ad esempio consegna contenitori.

⇒ 4° livello professionale AUTISTA: "adibiti alla conduzione di veicoli e/o mezzi d'opera per la guida dei quali è richiesto il possesso della patente di categoria "C" o superiore.

Nell'ambito del servizio di raccolta effettuano attività di carico, scarico e accessorie come operatore unico, manovrando da bordo i comandi e gli apparati in dotazione ai veicoli utilizzati (es. auto compattatore assistito da dispositivi di caricamento video, autolavacassonetti ecc...) e comunque assicurando anche le operazioni complementari necessarie per il completamento delle funzioni operative degli stessi (es.: aggancio e sgancio di scarrabili, rimorchi, multi benne)".

I percorsi di raccolta

I percorsi di raccolta prendono avvio dalla sede di Montebruno, sita in Piazza Taviani e sviluppano il servizio sull'intera vallata, attraverso 3 percorsi specifici riferibili alle 3 Aree di suddivisione del bacino. In particolare per il comune di Fascia, il percorso di riferimento risulta il percorso n.3 che effettua il servizio anche negli attigui comuni di Rondanina, Propata e Montebruno.

Nel dettaglio, il percorso prevede, per il comune di Fascia, le seguenti frequenze per tipologia di frazione:

Utenze domestiche e non domestiche			
Frazione Raccolta	Servizio	Frequenza di svuotamento	Attrezzatura
Secco Residuo	Stradale/domiciliare	1 volta settimana	Bidone 360 lt
Organico	Stradale	2 volte settimana	Bidone 240 LT
Carta e Cartone	Stradale	1 volta settimana	Bidone da 1000 LT
Multimateriale	Stradale	1 volta settimana	Bidone 1000
Vetro	Stradale	1 volta settimana	240 LT

Dopo la raccolta stradale i principali materiali saranno trasportati principalmente nei seguenti siti:

Frazione	Sito 1	Sito 2
Multimateriale leggero (plastica e lattine)	Sito Sardorella GE (AMIU)	
Cassette in plastica	Sito Sardorella (AMIU)	
Carta e cartone	Benfante	
Vetro ed imballaggi in vetro	Re. Vetro	
Frazioni organiche da cucine e mense	Sito Volpara (AMIU)	
Sfalci e potature	Comet Recycling - Varazze	
Legno	Isola ecologica	
Frazioni di rifiuto ingombrante	Isola ecologica	
RAEE	Isola ecologica	
RSU	Presso siti di volta in volta resi disponibili da specifiche autorizzazioni di Regione Liguria.	

Il sistema di pesatura

Il trasporto dei rifiuti è effettuato con mezzi prevalentemente accessoriati con sistema di pesatura del cassone (con celle di carico) e registrazione di ciascuna pesata. Il sistema di pesatura è installato fra il telaio e l'allestimento del veicolo supportato. L'operatore in cabina utilizza direttamente il pannello dell'indicatore selezionando la vasca in carico con pulsante di accumulo per il calcolo totale a bordo e la stampa del netto per ogni carico effettuato, oltre al peso totale generale. L'utilizzo della pesatura dell'intero allestimento viene adottata nel settore della raccolta di rifiuti quando l'autocompattatore ha funzione di isola di accumulo per piccoli mezzi di raccolta (satelliti). Il sistema è metricamente certificato e può essere utilizzato in rapporto con terzi o per il calcolo di tariffe.

Alternativamente, o a causa di temporanei guasti al sistema con celle di carico, è possibile utilizzare un sistema di pesatura dei rifiuti, al termine del percorso su un dato comune, attraverso un kit composto da due piattaforme portatili e dal terminale di pesatura touch screen, con stampante integrata. L'interfaccia è immediata e visualizza in tempo reale il peso dell'asse, il totale mezzo, la tara e il codice/targa veicolo.

Lo scontrino riporta tutti i dati di pesata ed è personalizzabile, adatto per assali fino a 30 t.

Flussi di rifiuti attesi

Il Comune di Fascia raggiunge oggi una raccolta differenziata pari a circa il 37,3% dei rifiuti prodotti pari a circa 59 t /anno dati estratti dalla DGR Atto N° 590-2022 - Seduta N° 3745 - del 23/06/2022 - Numero d'Ordine 31.

Popolazione	Obiettivo RD al 2023	Frazione umida (t)	Carta e cartone (t)	Vetro (t)	Plastica Multim (t)	Totale RSU (t)	Totale RD (t)	Totale RU (t)
73	70%	-	6.78	7.29	7.67	37	22	59
Tasso di riciclaggio		0%	64%	84%	53%		32%	

Servizi nei centri di raccolta

L'Isola Ecologica è uno spazio attrezzato per smaltire il rifiuto separando correttamente ogni tipo di frazione che, per caratteristiche o quantità, non possono essere conferiti nei cassonetti della RD.

La realizzazione e gestione di questi impianti è normata dal DM 08.04.2008 e s.m.i., in cui sono codificate le azioni da adottare nelle due fasi, realizzativa e gestionale, e le prescrizioni specifiche a cui fare riferimento.

I Centri di Raccolta sono posti a monte del sistema di impianti dedicati alla raccolta differenziata, secondo le indicazioni del DM 08.04.2008 e s.m.i.:

si tratta di un "impianto" generalmente di dimensioni ridotte, presidiato, nelle fasi di operatività, da personale addetto, allestito per far convergere ed organizzare in frazioni omogenee i rifiuti urbani conferiti da cittadini, eventuali aziende locali ed eventualmente dal gestore del servizio pubblico (ad esempio per il trasbordo frazione organica) prima del trasporto degli stessi agli impianti di smaltimento e recupero.

Nella fattispecie il Comune di Fascia potrà usufruire dell'utilizzo del Centro di raccolta sito in Comune di Montoggio

CDR Montoggio

Località Terre Rosse

Orari Lunedì e mercoledì 08.30-12.30

Venerdì 13.30-18.00

E' comunque consentito da parte dei comuni, l'utilizzo di TUTTI i Centri di Raccolta/Isole Ecologiche dell'area Genovesato.

All'interno del sito, in appositi spazi e con l'aiuto di un addetto, è possibile collocare gratuitamente:

- ⇒ Ingombranti di legno (mobili, scrivanie, tavoli, librerie, letti, comò, armadi);
- ⇒ Ingombranti misti (poltrone, divani, soprammobili);
- ⇒ Ingombranti metallici (letti, reti da letto, scaffali, schedari, ecc.);
- ⇒ Imballaggi in vetro
- ⇒ Imballaggi in carta e cartone

Servizi Ecovan

Per quanto riguarda la possibilità di conferimento dei rifiuti differenziati sarà operativo un mezzo Ecovan con raccolta itinerante presso tutti i Comuni dell'area della Val Trebbia, il secondo MARTEDÌ di ogni mese dalle ore 8.30 alle 11.00 nell'area prospiciente il palazzo Comunale di Fascia loc Carpeneto

Le giornate e gli orari ipotizzati dovranno esser condivisi tra tutti i comuni per assicurare l'equità del servizio a tutte le utenze.

L'un numero massimo di conferimento di pezzi ad utente pari a tre, per un volume massimo consentito pari a 1 mc

Il servizio di raccolta dei rifiuti ingombranti è garantito nel rispetto dei limiti indicati nel disciplinare allegato al contratto e compatibilmente ai limiti di portata dei mezzi.

Le dotazioni del servizio, planimetrie e postazioni

Il servizio verrà eseguito con i seguenti mezzi in dotazione:

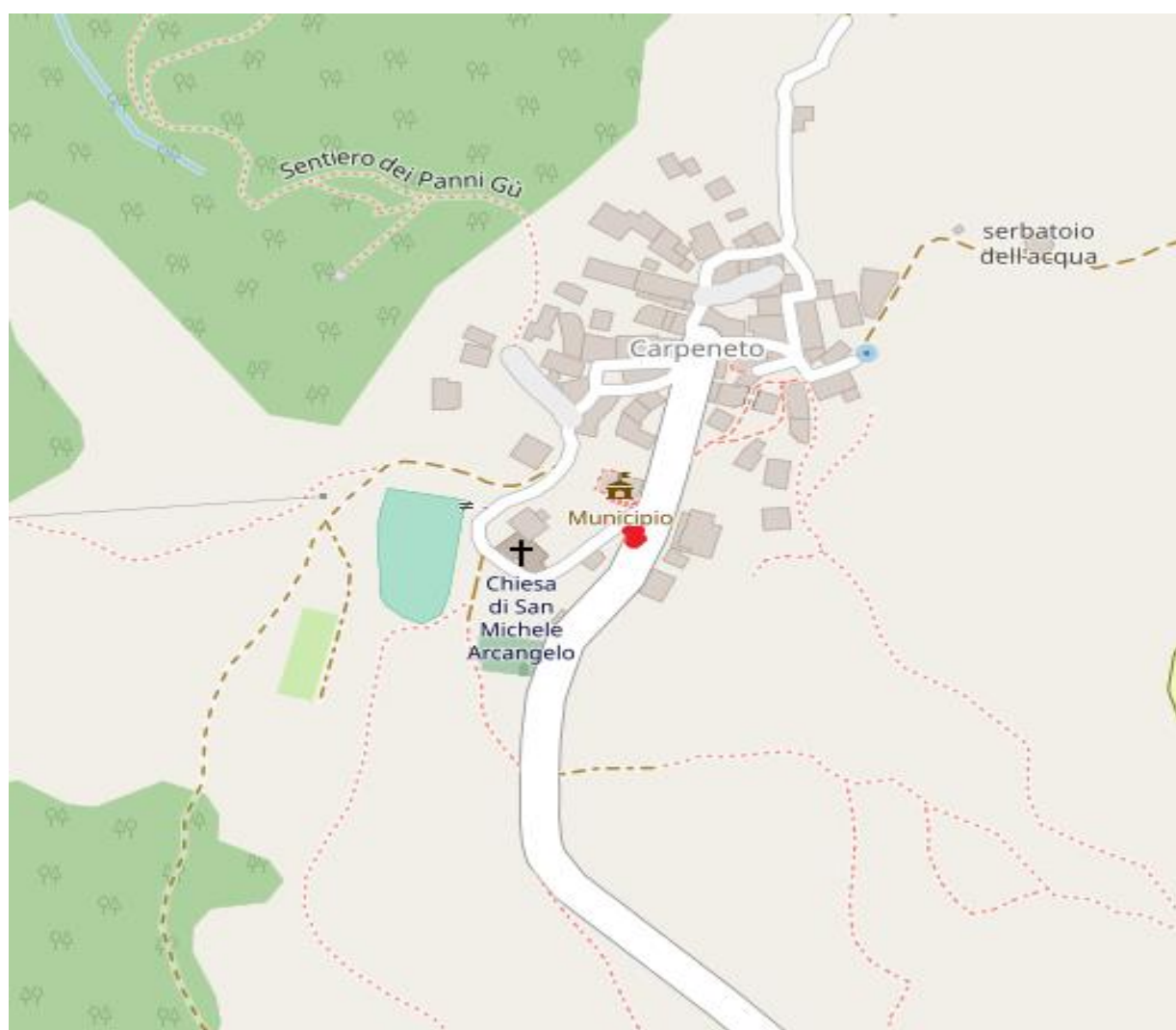
Dotazione mezzi operativi		
Tipologia		Dotazione
Autocarro 35 Q.li con sponda	Tipo ISUZU K85 o simili	1
Totale		1

Il mezzo sarà attrezzato per effettuare un ritiro contemporaneo delle tipologie di rifiuto, quali:

- ⇒ Rifiuti ingombranti di dimensioni ridotte;
- ⇒ Accumulatori e batterie;
- ⇒ Medicinali;
- ⇒ Pile esauste;
- ⇒ Legno e imballaggi in legno;
- ⇒ Materiali ferrosi;
- ⇒ Oli vegetali;
- ⇒ Oli minerali;
- ⇒ RAEE di ridotte dimensioni;
- ⇒ Vernici e solventi;
- ⇒ Cartucce, toner;
- ⇒ Filtri olio;
- ⇒ Prodotti chimici domestici;
- ⇒ Detergenti;
- ⇒ Pneumatici fuori uso;
- ⇒ Prodotti e contenitori "T", "F", "X" e "C" (bombolette spray, contenitori per smalti e vernici).

Nella tabella sottostante si riportano i dettagli delle collocazioni delle postazioni previste:

Giorno	Postazione	Frequenza
Martedì	Area prospiciente il municipio comunale	Il secondo martedì dle mese



Il sistema di pesatura

Il trasporto dei rifiuti è effettuato con mezzi prevalentemente accessoriati con sistema di pesatura del cassone (con celle di carico) e registrazione di ciascuna pesata. Il sistema di pesatura è installato fra il telaio e l'allestimento del veicolo supportato. L'operatore in cabina utilizza direttamente il pannello dell'indicatore selezionando la vasca in carico con pulsante di accumulo per il calcolo totale a bordo e la stampa del netto per ogni carico effettuato, oltre al peso totale generale. L'utilizzo della pesatura dell'intero allestimento viene adottata nel settore della raccolta di rifiuti quando l'autocompattatore ha funzione di isola di accumulo per piccoli mezzi di raccolta (satelliti). Il sistema è metricamente certificato e può essere utilizzato in rapporto con terzi o per il calcolo di tariffe.

Alternativamente, o a causa di temporanei guasti al sistema con celle di carico, è possibile utilizzare un sistema di pesatura dei rifiuti, al termine del percorso su un dato comune, attraverso un kit composto da due piattaforme portatili e dal terminale di pesatura touch screen, con stampante integrata. L'interfaccia è immediata e visualizza in tempo reale il peso dell'asse, il totale mezzo, la tara e il codice/targa veicolo.

Lo scontrino riporta tutti i dati di pesata ed è personalizzabile, adatto per assali fino a 30 t.

Servizio di lavaggio sanificazione contenitori, mezzi e piazzole

Tutti i contenitori (≥ 120 litri) effettivamente impiegati nel servizio, saranno periodicamente lavati ed il servizio rendicontato. Le modalità di lavaggio periodico dei contenitori avviene attraverso l'utilizzo di lava contenitori, predisposti al lavaggio ad alta pressione sia delle parti interne che delle parti esterne. Al termine del ciclo di lavaggio, con acqua e sostanze detergenti, una specifica attrezzatura in dotazione al veicolo, provvede, tramite sistemi automatizzati, la successiva disinfezione che completa il processo prima della deposizione del contenitore a terra. L'attività di lavaggio viene effettuata contestualmente a valle delle operazioni di svuotamento contenitori, al fine di evitare che impropri conferimenti nell'intervallo tra lo svuotamento ed il lavaggio impediscano o riducano l'efficacia del processo, limitando contestualmente l'impatto sul traffico in quanto l'operazione di svuotamento e lavaggio avviene in maniera sequenziale senza un successivo passaggio del lava-contenitore. Qualora le condizioni di viabilità non consentissero la piena esecuzione del lavaggio rispetto alla pianificazione, si riserva di procedere ad una rimodulazione oraria del servizio specificatamente organizzato sulla base delle difformità riscontrata (n. e posizione elementi non lavati) per le quali si fornirà preventiva comunicazione. Di seguito si indica il piano dei lavaggi stabilito:

Servizio	Gennaio	Febbraio	Marzo	Aprile	Maggio	Giugno	Luglio	Agosto	Settembre	Ottobre	Novembre	Dicembre
Secco Residuo						9/6						
Organico						10/6	14/7	17/8				
Multimateriale							15/7					
Carta e cartone								18/8				
Vetro								19/8				

Le piazzole di posizionamento dei contenitori sono pulite contestualmente alla raccolta e lavate periodicamente tramite equipaggi e mezzi opportunamente dedicati. Per i servizi erogati verranno predisposti opportuni sistemi di registrazione permanente ed elaborazione dei dati sui servizi e sui flussi specificamente richiesti.

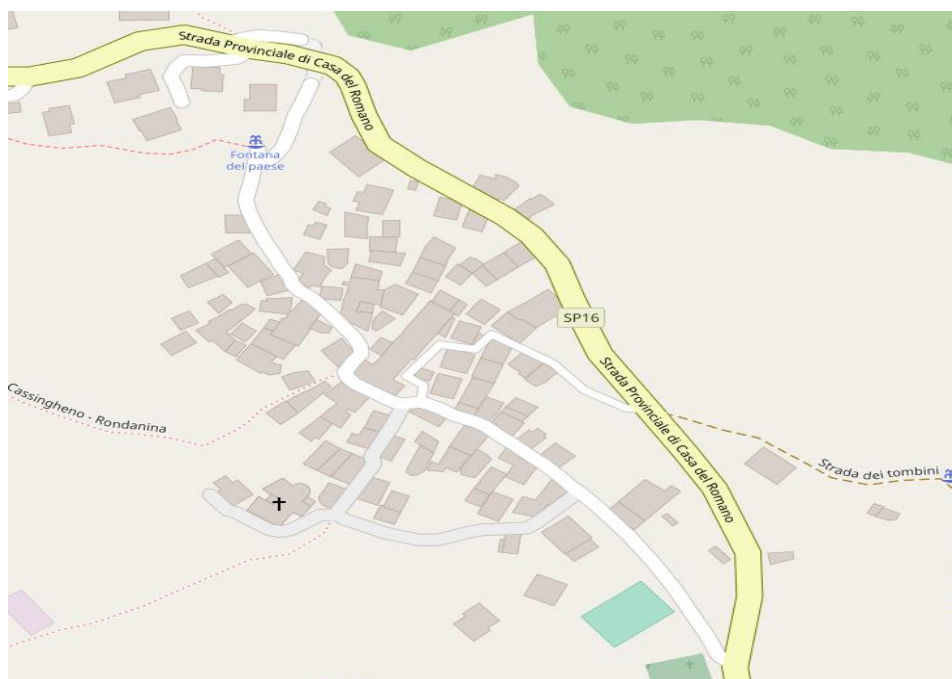
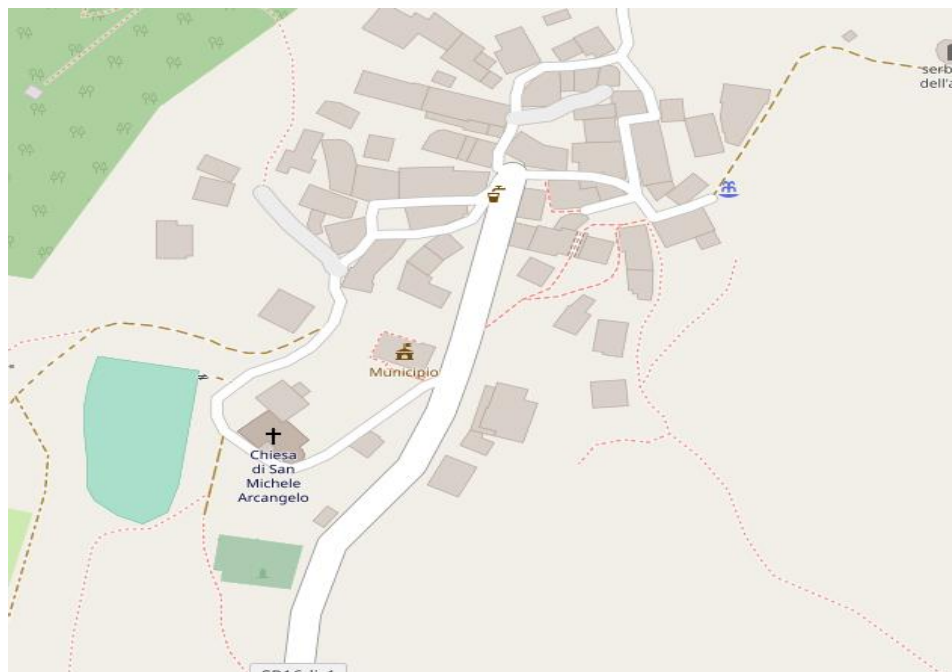
Le date sopraindicate potranno essere oggetto di rimodulazione per nuove necessità delle amministrazioni comunali di riferimento, nel rispetto delle frequenze comunque previste.

Servizio di igiene urbana

Il Comune di Fascia si estende su una superficie di circa 11,25 Km² con una densità di 11 abitanti a Km² pertanto presenta una notevole rarefazione abitativa

I servizi di igiene urbana necessari sono in tal senso limitati allo svuotamento dei cestini laddove presenti con frequenza di una volta alla settimana

L'area di intervento coincide con il centro paese comunale come da cartografia allegata



Servizi ricompresi nel contratto di servizio

Sono previsti servizi su appuntamento di norma effettuati con frequenza settimanale e riguardanti i seguenti servizi:

- ⇒ Ritiro domiciliare rifiuti ingombranti a chiamata presso Utenze Domestiche compatibile con il servizio pubblico
- ⇒ Ritiro sfalci da potatura/diserbo (in estate bisettimanale)

Gli utenti potranno inoltre conferire i rifiuti ingombranti/sfalci e potature prenotando il ritiro a domicilio gratuito telefonando al numero verde **800957700** oppure **0108980800**, il servizio si svolge garantendo comunque il tempo massimo di attesa di gg 15. Il numero massimo di pezzi ad utente è stato incrementato per adeguamento delibera della qualità ARERA ad un numero di un (1) ritiro mensile per utenza almeno a bordo strada con un limite di cinque (5) pezzi per ciascun ritiro, e comunque in misura non inferiore alle condizioni di ritiro attualmente garantite agli utenti.

Raccolta rifiuto tessile

La raccolta è finalizzata in prima battuta al recupero di indumenti usati da avviare a riuso e in seconda battuta all'avvio a riciclo del tessile non recuperabile.

Alla luce delle indicazioni circa l'obbligatorietà di avviare una sistematica raccolta differenziata di rifiuto tessile dal 2023 e anche in coerenza con quanto previsto dal Contratto di Servizio, AMIU intende organizzare un sistema di raccolta omogeneo su tutto il territorio di Genova e del Genovesato.

Si prevede di implementare un sistema di raccolta del rifiuto tessile tramite cassonetti di grande volumetria, facilmente riconoscibili da un colore e una chiara comunicazione del contenuto e utilizzabili dai cittadini nella misura di uno ogni 2.000 abitanti.

Nello specifico sul Comune di Fascia è prevista l'installazione di n 1 contenitore per la raccolta di tali rifiuti con svuotamento quindicinale. La frequenza di svuotamento relativamente al giorno previsto dovrà essere valutata nell'ambito dell'affidamento del servizio complessivo, previa autorizzazione dell'Egato, tutt'ora in fase di assegnazione.

Servizi integrativi

Possono essere attivati i seguenti servizi integrativi che devono essere oggetto di quantificazione economica preventiva da sottoporsi ad EGA per approvazione:

- Potenziamento servizio di spazzamento
- Manutenzione e/o realizzazione straordinaria CDR
- Gestione centri del riuso
- Pulizia di aree non previste a contratto di servizio
- Pulizia e raccolta rifiuti in occasione di fiere e manifestazioni non previste nel PAA
- Raccolta di rifiuti abbandonati con volume superiore a 5 mc
- Pulizia e ripristino condizioni igieniche a seguito di eventi calamitosi e non programmabili
- Attività inerenti la rimozione di rifiuti o depositi abusivi da strade o aree pubbliche sia all'esterno che all'interno del perimetro di espletamento del servizio

Il tariffario attualmente in vigore è allegato al presente documento denominato “Allegato 2”.

Raccolta di rifiuti prodotti nel corso di eventi

Le feste, le sagre e le varie manifestazioni sul territorio individuate sono numerose e raccolgono moltissime adesioni. Il momento di aggregazione è quindi strategico per proporre comportamenti ecosostenibili e per ridurre le grandi quantità di rifiuti.

Sulla base di un programma-elenco degli eventi predisposto annualmente da parte delle amministrazioni, il gestore fornirà adeguate attrezzature (es. cassonetti carrellati, trespoli ecc.) di volumetria adeguata all'entità dell'evento per tutte le principali frazioni intercettabili. Le raccolte saranno organizzate tenendo presente i servizi standard ed eventualmente valutando integrazioni sulla base delle caratteristiche e dell'impatto dell'evento.



Gli obiettivi per la gestione di questi eventi sono:

- ⇒ Assicurare la sostenibilità tecnica al gestore dell'evento;
- ⇒ Realizzare un'adeguata sostenibilità ambientale della manifestazione promuovendo la RD;
- ⇒ Coordinare i due elementi suesposti in maniera flessibile e fattibile.

Non viene fornito da parte dell'AC nessun elenco manifestazioni che dovranno pertanto, se effettuate, essere oggetto di specifica verifica per l'effettuazione nell'ambito del servizio ordinario ovvero facendo ricorso a servizi integrativi

Attività di comunicazione

Si prevede la realizzazione di una campagna di comunicazione offline e online per il consolidamento della raccolta di prossimità/condominiale, con incontri e distribuzione materiali. Sarà attivata una particolare attenzione alla qualità dei materiali della raccolta differenziata, alla informazione sui nuovi servizi, compresi i rifiuti ingombranti.

Sarà sviluppata anche una attività di sensibilizzazione/controllo con informatori ambientali, con vademecum dedicati e pieghevoli con le istruzioni e la partecipazione a un evento/manifestazione da concordare.

Adeguate informazione riguarderà l'andamento dei risultati raggiunti, dando riscontro ai cittadini dei traguardi conseguiti e gli obiettivi ancora da perseguire.

Per quanto riguarda le segnalazioni e i reclami, sarà ulteriormente diffusa e veicolata la nuova piattaforma SegnalaCi per verificare in tempo reale l'andamento della segnalazione stessa.

L'ufficio stampa AMIU concorderà con l'Amministrazione comunale le attività di media relations (comunicati stampa, conferenze stampa, social, ecc) da promuovere nell'ambito delle iniziative promosse per la raccolta differenziata.

COMPOSTAGGIO DOMESTICO - Sarà ulteriormente sviluppato il piano avviato nel 2022 che prevede:

- ⇒ Corso di formazione teorico e pratico tenuto da un maestro compostatore
- ⇒ Distribuzione ai partecipanti di una compostiera in comodato d'uso gratuito (fino a esaurimento scorte)
- ⇒ Preparazione di un vademecum con i consigli utili per il compostaggio
- ⇒ Manuale di approfondimento realizzato in collaborazione con l'associazione Italia Nostra
- ⇒ Creazione di una community per creare condivisione sul progetto e risposte puntuali a dubbi o richieste dei cittadini
- ⇒ Pagina del sito dedicato con FAQ

Come previsto dalla normativa, AMIU effettuerà i controlli sulla corretta pratica del compostaggio, garantendo all'Amministrazione Comunale la verifica su almeno il 15% degli utenti che hanno dichiarato di praticare il compostaggio domestico.

A tal fine sarà possibile far computare nel sistema regionale per il calcolo della RD, sistema ORSo, i quantitativi di frazione organica prodotta da autocompostaggio di tutti gli iscritti all'Albo dei compostatori.

Di seguito cronoprogramma delle attività:

	GEN	FEB	MAR	APR	MAG	GIU	LUG	AGO	SET	OTT	NOV	DIC
OPENDAY E SBARAZZO Campagna comunicazione RD offline e online con distribuzione materiale informativo (weekend)												
Evento "Festa Madre Terra"												
Corso compostaggio domestico con distribuzione compostiere												
Controllo compostaggio												

Sportello ambientale per informazioni

Uno sportello ambientale AMIU dedicato ai cittadini è sempre aperto con frequenza settimanale presso la vicina località di Montebruno, con apertura settimanale nella giornata di sabato dalle ore 9 alle ore 12; inoltre è operativo anche presso la sede comunale in località Carpeneto, da lunedì a venerdì dalle 9 alle 13, in modo da garantire presidio fisso per informazioni e distribuzione materiali a residenti e seconde case.

Lo Sportello, presidiato da un "informatore ambientale" adeguatamente formato, sarà rifornito delle attrezzature e di tutti i materiali grafici ed informativi necessari (manifesti, locandine, espositori di dépliant etc.) per essere così di facile riconoscimento e di immediata efficacia comunicativa per l'utenza. Presso detta struttura gli utenti potranno:

- ⇒ Ottenere informazioni sui servizi di raccolta e trasporto dei rifiuti, in merito a modalità di conferimento dei rifiuti, orari, tipi di materiali oggetto della raccolta
- ⇒ Richiedere l'assegnazione o la sostituzione di attrezzature
- ⇒ Prenotare i servizi a chiamata
- ⇒ Segnalare eventuali disservizi e presentare reclami
- ⇒ Ottenere informazioni sulle iniziative e manifestazioni realizzate sul territorio comunale secondo i programmi stabiliti
- ⇒ Conoscere le attività di comunicazione

Controlli dei servizi e attività di polizia amministrativa

A supporto della quotidiana attività di raccolta e di controllo, da parte del personale operativo, in merito alla qualità dei rifiuti conferiti, AMIU Genova mette a disposizione delle amministrazioni comunali della Val Trebbia anche del personale abilitato come agente accertatore per sanzionare comportamenti illeciti.

In via preliminare andrà svolto un allineamento operativo, per adeguare il regolamento comunale alle necessità sanzionatorie.

In particolare sarà sviluppata un'attività programmata di presidio delle aree evidenziate più critiche, in stretta collaborazione con l'Amministrazione Comunale per modalità e linee guida di intervento. Potranno essere utilizzati dispositivi mobili di videosorveglianza (c.d. fototrappole), secondo quanto previsto da accordo di comodato con Città Metropolitana.

Verrà aggiornata l'attuale Carta dei Servizi che terrà conto anche dei contenuti tecnici del § 5.5 della norma UNI 11664-1:2017 nonché nel pieno rispetto a quanto all'art. 32 c. 1 del D.lgs 33/2013. Il documento ha lo scopo di rendere noto ai cittadini circa gli sforzi fatti dai comuni e dal gestore per garantire qualità e costante miglioramento dei servizi offerti. La carta, che sarà elaborata anche in versione informatica (formato universale .pdf) per la stampa e per la diffusione via Internet, sarà comunque portata a conoscenza degli utenti in modo idoneo e di facile comprensione dagli stessi.

Comprenderà, a titolo orientativo e non esaustivo, la trattazione dei seguenti argomenti:

- ⇒ Validità e diffusione della carta;
- ⇒ Profilo aziendale;
- ⇒ Principi fondamentali;
- ⇒ Standard di qualità del servizio;
- ⇒ Raccolta rifiuti indifferenziati;
- ⇒ Raccolta rifiuti differenziati;
- ⇒ Il centro comunale di raccolta;
- ⇒ Orari e date delle raccolte e dei principali servizi;
- ⇒ Eventuali aree/zone, giorni/ore di "parcheggio non consentito";
- ⇒ Comportamento del personale;
- ⇒ Tutela dell'utente e procedure di reclamo e di ristoro/rimedio;
- ⇒ Valutazione del grado di soddisfazione dell'utente;
- ⇒ Principali attrezzature impiegate.

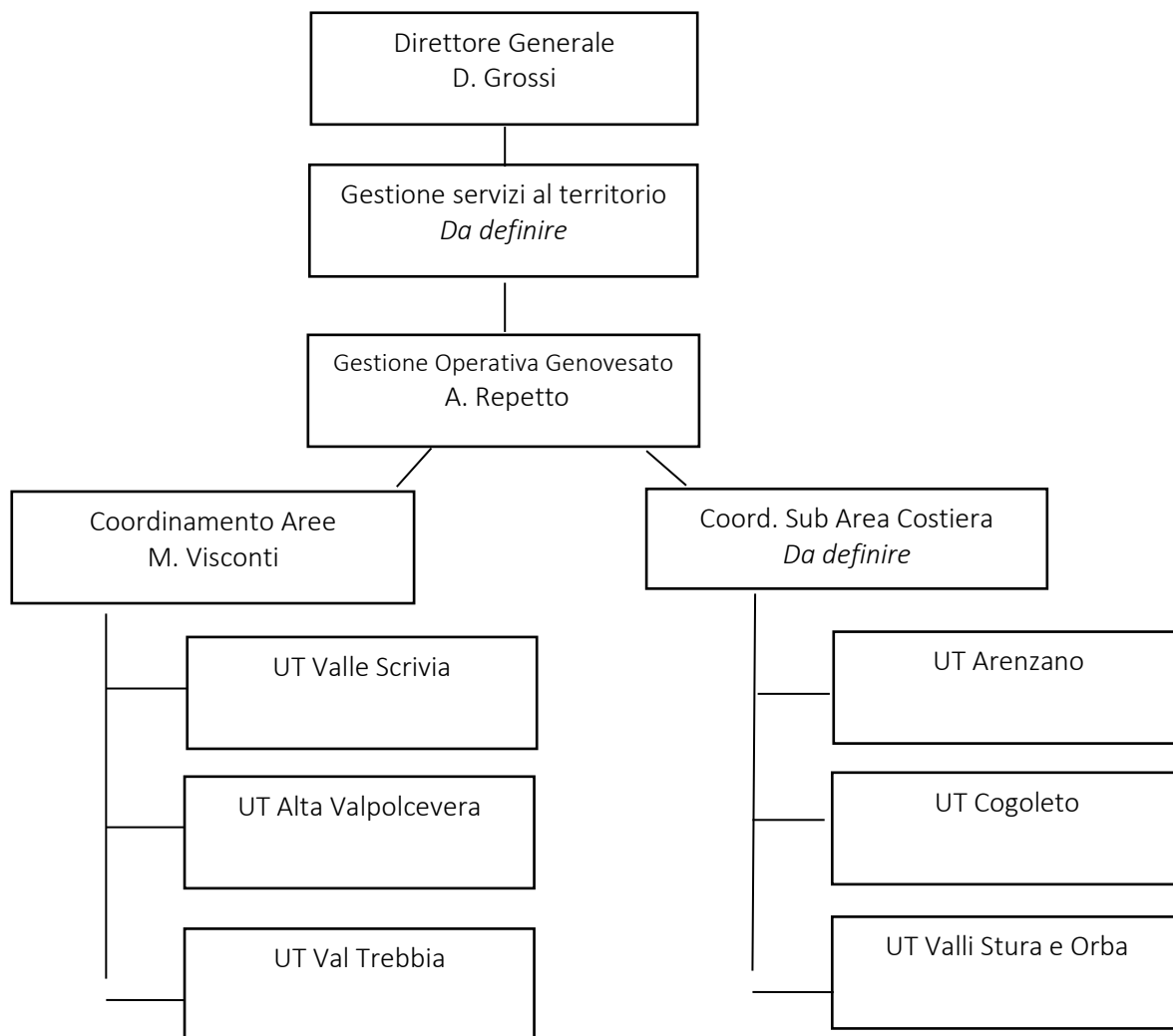
Oltre alle attività di igiene urbana svolte sul territorio servito, saranno illustrati gli indicatori utilizzati per valutare la bontà dei servizi e gli standard di qualità che s'intende raggiungere: tale strumento permetterà a tutti gli utenti di verificare l'effettiva rispondenza del servizio fornito agli obiettivi indicati nella Carta, e di collaborare con AMIU segnalando le aree di miglioramento. È importante che tutti gli utenti acquisiscano la consapevolezza che l'impegno del gestore dei servizi, da solo, non è sufficiente a garantire buoni risultati senza la collaborazione di tutti i cittadini.

Potranno essere effettuate, nei modi e con la frequenza che verrà stabilita di concerto con le amministrazioni, forme di rilevazione sulla "customer satisfaction" che principalmente si focalizzeranno, secondo la citata norma UNI, sui seguenti elementi:

- ⇒ Rilevazione della qualità del servizio, comprese le Relazioni con il pubblico, e dell'informazione elargita alle utenze;
- ⇒ Controllo sull'efficacia della gestione dei reclami della clientela finalizzata al superamento dei problemi presentati dagli utenti.

Organigramma e contatti

Il Gestore è strutturato secondo il seguente organigramma:



Nel dettaglio, la struttura di riferimento per il servizio svolto nel Comune di Fascia, è coordinata dall'area Gestione Servizi al territorio, settore Gestione Operativa Genovesato.

La persona di riferimento è:

David Carlevaro

3356234554

Per il servizio di comunicazione e promozione ambientale, le attività sono gestite dal settore Comunicazione Operativa, il cui riferimento è:

Luca Zane

N° verde AMIU **800.95.77.00**

Piano Economico Finanziario

Città Metropolitana in data 29 aprile 2022, con delibera n.933 ha validato, in esito alle determinazioni di competenza dell'ETC ai sensi della deliberazione ARERA 363/2021/R/RIF e ss.mm.ii, il Piano economico finanziario del servizio di gestione integrata dei rifiuti urbani per il quadriennio 2022-2025 del Comune di Fascia, redatto secondo il Metodo Tariffario Rifiuti approvato dalla Deliberazione ARERA 363/2021/R/RIF, come integrata dalle disposizioni di cui alla deliberazione ARERA 459/2021/R/RIF e alla determinazione ARERA 002/DRIF/2021.

Riconoscendo al gestore un valore complessivo pari a euro 21.798 ante IVA.
Come riportato nell'estratto della tabella del ModPEF 2023:

• PEF 2022 - 2025

	2022			2023		
	#NOME7			#NOME7		
	Costi del/i gestore/i diverso/i dal Comune	Costi del/i Comune/i	Ciclo Integrato RU (TOT PEF)	Costi del/i gestore/i diverso/i dal Comune	Costi del/i Comune/i	Ciclo Integrato RU (TOT PEF)
Costi dell'attività di raccolta e trasporto dei rifiuti urbani indifferenziati - CRI	4.390	-	4.390	4.318	-	4.318
Costi dell'attività di trattamento e smaltimento dei rifiuti urbani - CIS	2.146	-	2.146	5.300	-	5.300
Costi dell'attività di trattamento e recupero dei rifiuti urbani - CTR	1.923	-	1.923	1.456	-	1.456
Costi dell'attività di raccolta e trasporto delle frazioni differenziate - CRI	8.540	-	8.540	7.625	-	7.625
Costi operativi variabili previsionali di cui all'articolo 9.1 del MTR-2 - CO ^{OP} ₁₉₁₉	-	-	-	-	-	-
Costi operativi variabili previsionali di cui all'articolo 9.2 del MTR-2 - CO ^{OP} ₁₉₂₀	-	-	-	-	-	-
Costi operativi incentivanti variabili di cui all'articolo 9.3 del MTR-2 - CO ^{OP} ₁₉₂₁	-	-	-	-	-	-
Proventi della vendita di materiale ed energia derivante da rifiuti - AR	214	-	214	527	-	527
Fattore di sharing - b	0	0,48	0,48	0,48	0,48	0,48
Proventi della vendita di materiale ed energia derivante da rifiuti dopo sharing - b(AR)	103	-	103	253	-	253
Ricavi derivanti dai corrispettivi riconosciuti dai sistemi collettivi di compliance - AR ₁₉	560	-	560	790	-	790
Fattore di sharing - a	0,40	0,40	0,40	0,40	0,40	0,40
Fattore di sharing - b(1+AR)	0,67	0,67	0,672	0,67	0,67	0,672
Ricavi derivanti dai corrispettivi riconosciuti dai sistemi collettivi di compliance dopo sharing - b(1+AR) ₁₉	376	-	376	531	-	531
Componente a conguaglio relativa ai costi variabili - RIC ₁₉₁₉	-	-	-	-	-	-
Oneri relativi all'IVA indebitabile - PARTE VARIABILE	-	968	968	-	956	956
Recupero della (T ₁₉ -T _{19max}) di cui al comma 4.5 del MTR-2 - PARTE VARIABILE	-	-	-	-	-	-
T₁₉ totale delle entrate tariffarie relative alle componenti di costo variabile dopo le detrazioni di cui al Art. 4.6 Del. 363/2021/R/RR	16.621	968	17.486	16.716	956	17.701
Costi dell'attività di spazzamento e di lavaggio - CSI	1.012	-	1.012	1.145	-	1.145
Costi per l'attività di gestione delle tariffe e dei rapporti con gli utenti - CARC	616	7.300	8.116	1.347	7.900	9.247
Costi generali di gestione - CGG	2.927	9.556	12.483	3.027	8.487	11.514
Costi relativi alla quota di crediti inesigibili - CCD	-	-	-	-	-	-
Altri costi - CO ₁₉	-	109	109	-	230	230
Costi comuni - CC	3.543	17.165	20.708	4.374	16.617	20.991
Ammortamenti - Ann	-	-	-	407	-	407
Accantonamenti - Acc	-	-	-	-	-	-
- di cui costi di gestione post-operativa delle discariche	-	-	-	-	-	-
- di cui per crediti	-	-	-	-	-	-
- di cui per rischi e oneri previsti da normativa di settore e/o dal contratto di affidamento	-	-	-	-	-	-
- di cui per altri non in eccesso rispetto a norme tributarie	-	-	-	-	-	-
Remunerazione del capitale investito netto - R	-	239	239	573	254	827
Remunerazione delle immobilizzazioni in corso - R ₁₉	-	-	-	-	-	-
Costi d'uso del capitale di cui all'art. 13.11 del MTR-2 - CK ₁₉₁₉	-	-	-	-	-	-
Costi d'uso del capitale - CK	-	239	239	980	254	1.244
Costi operativi fissi previsionali di cui all'articolo 9.1 del MTR-2 - CO ^{OP} ₁₉₂₂	-	-	-	-	-	-
Costi operativi fissi previsionali di cui all'articolo 9.2 del MTR-2 - CO ^{OP} ₁₉₂₃	-	-	-	-	-	-
Costi operativi incentivanti fissi di cui all'articolo 9.3 del MTR-2 - CO ^{OP} ₁₉₂₄	-	-	-	-	-	-
Componente a conguaglio relativa ai costi fissi - IC ₁₉	-	-	-	3.415	0	3.415
Oneri relativi all'IVA indebitabile - PARTE FISSA	-	1.429	1.429	-	1.478	1.478
Recupero della (T ₁₉ -T _{19max}) di cui al comma 4.5 del MTR-2 - PARTE FISSA	-	-	-	-	-	-
T₁₉ totale delle entrate tariffarie relative alle componenti di costo fisso dopo le detrazioni di cui al Art. 4.6 Del. 363/2021/R/RR	4.665	16.633	23.396	5.063	16.369	21.442
T₁₉ + T_{19a} + T_{19b} prima delle detrazioni di cui al Art. 4.6 Del. 363/2021/R/RR	21.075	19.800	40.876	21.779	19.345	41.143
T₁₉ + T_{19a} + T_{19b} dopo le detrazioni di cui al Art. 4.6 Del. 363/2021/R/RR	21.075	19.800	40.876	21.779	19.345	41.143