



Programma di Sviluppo Rurale 2014 – 2020

«Fondo europeo agricolo per lo sviluppo rurale: l'Europa investe nelle zone rurali»
Sottomisura 7.1 – Piani di Tutela e Gestione dei siti natura 2000

Ente di Gestione

Città Metropolitana di Genova -
Direzione Ambiente

Redazione Piano

Atene s.r.l.

Supporto tecnico-scientifico

Cesbin s.r.l.



Piano di Gestione Zona Speciale di
Conservazione

Foce e Medio Corso del Fiume Entella - IT 1332717

Coordinamento generale

Gianluca Bertucci (Atene)
Ornella Rizzo (Città Metropolitana)
Franca Stragapede (Città Metropolitana)

Coordinamento tecnico-operativo

Susanna Feltri (Città Metropolitana)
Tatiana Parodi (Atene)



QQ

QI

QC-QI-QO



ZSC FOCE E MEDIO CORSO
DEL FIUME ENTELLA
ZONA SPECIALE DI CONSERVAZIONE
GENOVA CITTÀ METROPOLITANA

Doc R4

Allegati di Piano

Aspetti naturalistici (Cesbin s.r.l.)

Marco Bonifacino, Davide Dagnino, Filippo Demicheli, Daniele Duradoni, Luca Ciuffardi, Fabrizio Oneto, Fabiano Sartirana, Claudia Turcato

Quadro geologico

Linda Lomeo (Atene)

Inquadramento storico-architettonico

Gianluca Bertucci (Atene)

Cartografia e GIS

Susanna Feltri (Città Metropolitana)
Tatiana Parodi (Atene)

Aspetti pianificatori, urbanistici, valutazione di incidenza

Cristiana Arzà, Elisabetta Bosio, Piero Garibaldi, Maria Giovanna Lonati (Città Metropolitana)
Tatiana Parodi (Atene)

Quadro economico e percorsi partecipativi

Rossana Leo (Atene)



Adottato con delibera dell'Ente di Gestione Città Metropolitana di Genova n. _____
Allegato n. _____ alla DGR n. _____

del
del

ELENCO ALLEGATI

Check-list	p. 3
Rilievi fitosociologici.....	p. 11
Proposta di revisione del Formulario Standard	p. 18
Cartografia	p. 22
Analisi socioeconomica	p. 25
Percorso partecipato.....	p. 52

CHECK-LIST

Specie di flora sottoposte a tutela presenti nella ZSC:

Nella ZSC non sono presenti specie di flora sottoposte a tutela.

Specie di invertebrati con regime di tutela presenti nella ZSC:

Specie	Gruppo	Fonte	L.R 28/2009	HABITAT AIL. 2	HABITAT AIL. 4	HABITAT AIL. 5	ENDEMISMO
<i>Abacetus salzmanni</i>	Coleotteri	FS					
<i>Aeshna cyanea</i>	Odonati	PDG					
<i>Anax imperator</i>	Odonati	PDG					
<i>Argna ligustica</i>	Molluschi	FS					
<i>Calopteryx haemorroidalis</i>	Odonati	FS; PDG					
<i>Celastrina argiolus</i>	Lepidotteri	PDG					
<i>Cochlodina comensis lucensis</i>	Molluschi	FS					
<i>Euplagia quadripunctaria</i>	Lepidotteri	FS	X	X			
<i>Gonepteryx rhamni</i>	Lepidotteri	FS; PDG					
<i>Iphiclides podalirius</i>	Lepidotteri	PDG					
<i>Lampides boeticus</i>	Lepidotteri	PDG					
<i>Lasiommata megera</i>	Lepidotteri	PDG					
<i>Maniola jurtina</i>	Lepidotteri	PDG					
<i>Onychogomphus forcipatus</i>	Odonati	PDG					
<i>Orthetrum brunneum</i>	Odonati	PDG					
<i>Pararge aegeria</i>	Lepidotteri	PDG					
<i>Pieris napi</i>	Lepidotteri	PDG					
<i>Pieris rapae</i>	Lepidotteri	PDG					
<i>Platycnemis pennipes</i>	Odonati	PDG					
<i>Polyommatus hispanus</i>	Lepidotteri	FS; PDG					
<i>Pontia daplidice</i>	Lepidotteri	PDG					
<i>Retinella olivetorum olivetorum</i>	Molluschi	FS					
<i>Sympetrum fonscolombii</i>	Odonati	PDG					
<i>Vanessa atalanta</i>	Lepidotteri	PDG					

Specie di ittiofauna con regime di tutela presenti nella ZSC:

Specie	Fonte	L.R 28/2009	HABITAT AIL. 2	ABITAT AIL. 4	HAABITAT AIL. 5	ENDEMISMO
<i>Telestes muticellus</i>	FS; PDG	X	X			
<i>Barbus plebejus</i>	FS; PDG	X	X		X	
<i>Cobitis bilineata</i>	PDG	X	X			
<i>Squalius squalus</i>	FS; PDG	X				
<i>Salaria fluviatilis</i>	FS; PDG	X				
<i>Anguilla anguilla</i>	FS; PDG	X				
<i>Liza ramada</i>	PDG	X				
<i>Dicentrarchus labrax</i>	PDG	X				
<i>Cyprinus carpio</i>	PDG					
<i>Alburnus alburnella</i>	FS	X				

Specie di erpetofauna con regime di tutela presenti nella ZSC:

Specie	Gruppo	Fonte	L.R. 28/2009	HABITAT All. 2	ABITAT All. 4	HAABITAT All. 5	ENDEMISMO
<i>Bufo bufo</i>	Anfibi	FS; PDG	X				
<i>Rana dalmatina</i>	Anfibi	FS; PDG	X		X		
<i>Hyla meridionalis</i>	Anfibi	FS	X		X		
<i>Podarcis muralis</i>	Rettili	FS; PDG	X		X		
<i>Lacerta bilineata</i>	Rettili	FS; PDG	X		X		
<i>Natrix natrix</i>	Rettili	FS; PDG					
<i>Natrix maura</i>	Rettili	PDG					
<i>Hierophis viridiflavus</i>	Rettili	FS; PDG	X		X		
<i>Tarentola mauritanica</i>	Rettili	PDG					
<i>Trachemys scripta*</i>	Rettili	PDG					

Specie ornitiche segnalate nel Formulario Standard della ZSC con regime di tutela:

Codice Euring	Specie		Formulario Standard	All. I Dir. Uccelli 2009/147/CE	All. C L.R. 28/2009
00070	Tuffetto	<i>Tachybaptus ruficollis</i>	F.S.		
00720	Cormorano	<i>Phalacrocorax carbo</i>	F.S.		
00800	Marangone dal ciuffo	<i>Gulosus aristotelis</i>	F.S.	X	
00980	Tarabusino	<i>Ixobrychus minutus</i>	F.S.	X	
01040	Nitticora	<i>Nycticorax nycticorax</i>	F.S.	X	
01080	Sgarza ciuffetto	<i>Ardeola ralloides</i>	F.S.	X	
01110	Airone guardabuoi	<i>Bubulcus ibis</i>	F.S.		
01190	Garzetta	<i>Egretta garzetta</i>	F.S.	X	
01220	Airone cenerino	<i>Ardea cinerea</i>	F.S.		
01240	Airone rosso	<i>Ardea purpurea</i>	F.S.	X	
01360	Mignattaio	<i>Plegadis falcinellus</i>	F.S.	X	
01470	Fenicottero	<i>Phoenicopterus roseus</i>	F.S.	X	
01840	Alzavola	<i>Anas crecca</i>	F.S.		
01860	Germano reale	<i>Anas platyrhynchos</i>	F.S.		
01910	Marzaiola	<i>Spatula querquedula</i>	F.S.		
01980	Moriglione	<i>Aythya ferina</i>	F.S.		
02020	Moretta tabaccata	<i>Aythya nyroca</i>	F.S.	X	
02560	Biancone	<i>Circaetus gallicus</i>	F.S.	X	
02600	Falco di palude	<i>Circus aeruginosus</i>	F.S.	X	
04080	Voltolino	<i>Porzana porzana</i>	F.S.	X	
04100	Schiribilla	<i>Zapornia parva</i>	F.S.	X	
04240	Gallinella d'acqua	<i>Gallinula chloropus</i>	F.S.		
04290	Folaga	<i>Fulica atra</i>	F.S.		
04550	Cavaliere d'Italia	<i>Himantopus himantopus</i>	F.S.	X	
04690	Corriere piccolo	<i>Charadrius dubius</i>	F.S.		
04700	Corriere grosso	<i>Charadrius hiaticula</i>	F.S.		
04970	Piovanello tridattilo	<i>Calidris alba</i>	F.S.		
05010	Gambecchio comune	<i>Calidris minuta</i>	F.S.		
05170	Combattente	<i>Philomachus pugnax</i>	F.S.	X	
05290	Beccaccia	<i>Scolopax rusticola</i>	F.S.		
05450	Totano moro	<i>Tringa erytropus</i>	F.S.		
05460	Pettegola	<i>Tringa totanus</i>	F.S.		
05480	Pantana	<i>Tringa nebularia</i>	F.S.		
05540	Piro piro boschereccio	<i>Tringa glareola</i>	F.S.	X	
05560	Piro piro piccolo	<i>Actitis hypoleucos</i>	F.S.		
05750	Gabbiano corallino	<i>Larus melanocephalus</i>	F.S.	X	
05820	Gabbiano comune	<i>Larus ridibundus</i>	F.S.		
05900	Gavina	<i>Larus canus</i>	F.S.		

05910	Zafferano	<i>Larus fuscus</i>	F.S.		
05920	Gabbiano reale nordico	<i>Larus argentatus</i>	F.S.		
06110	Sterna comune	<i>Sterna hirundo</i>	F.S.	X	
06110	Beccapesci	<i>Thalasseus sandvicensis</i>	F.S.	X	
06240	Fratricello	<i>Sternula albifrons</i>	F.S.	X	
06270	Mignattino comune	<i>Chlidonias niger</i>	F.S.	X	
06870	Tortora selvatica	<i>Streptopelia turtur</i>	F.S.		
07240	Cuculo	<i>Cuculus canorus</i>	F.S.		
07950	Rondone comune	<i>Apus apus</i>	F.S.		
08310	Martin pescatore	<i>Alcedo atthis</i>	F.S.	X	
08460	Upupa	<i>Upupa epops</i>	F.S.		
08480	Torcicollo	<i>Jynx torquilla</i>	F.S.		X
08560	Picchio verde	<i>Picus viridis</i>	F.S.		
08760	Picchio rosso maggiore	<i>Dendrocopos major</i>	F.S.		
09680	Calandrella	<i>Calandrella brachydactyla</i>	F.S.	X	
09910	Rondine	<i>Hirundo rustica</i>	F.S.		
10010	Balestruccio	<i>Delichon urbicum</i>	F.S.		
10050	Calandro	<i>Anthus campestris</i>	F.S.	X	
10110	Prispolone	<i>Anthus trivialis</i>	F.S.		
10170	Cutrettola	<i>Motacilla flava</i>	F.S.		
10190	Ballerina gialla	<i>Motacilla cinerea</i>	F.S.		
10200	Ballerina bianca	<i>Motacilla alba</i>	F.S.		
10500	Merlo acquaiolo	<i>Cinclus cinclus</i>	F.S.		X
10990	Pettirosso	<i>Erithacus rubecula</i>	F.S.		
11040	Usignolo	<i>Luscinia megarhynchos</i>	F.S.		
11070	Pettazzurro	<i>Cyanecula svecica</i>	F.S.		
11210	Codiroso spazzacamino	<i>Phoenicurus ochruros</i>	F.S.		
11220	Codiroso comune	<i>Phoenicurus phoenicurus</i>	F.S.		
11370	Stiaccino	<i>Saxicola rubetra</i>	F.S.		
11390	Saltimpalo	<i>Saxicola torquatus</i>	F.S.		
11460	Culbianco	<i>Oenanthe oenanthe</i>	F.S.		
11870	Merlo	<i>Turdus merula</i>	F.S.		
12000	Tordo bottaccio	<i>Turdus philomelos</i>	F.S.		
12200	Usignolo di fiume	<i>Cettia cetti</i>	F.S.		
12750	Sterpazzola	<i>Sylvia communis</i>	F.S.		
12770	Capinera	<i>Sylvia atricapilla</i>	F.S.		
13110	Lui piccolo	<i>Phylloscopus collybita</i>	F.S.		
13120	Lui grosso	<i>Phylloscopus trochilus</i>	F.S.		
13350	Pigliamosche	<i>Muscicapa striata</i>	F.S.		
14640	Cinciallegra	<i>Parus major</i>	F.S.		
15150	Averla piccola	<i>Lanius collurio</i>	F.S.	X	
15230	Averla capirossa	<i>Lanius senator</i>	F.S.		X
15910	Passera d'Italia	<i>Passer italiae</i>	F.S.		
15980	Passera mattugia	<i>Passer montanus</i>	F.S.		
16360	Fringuello	<i>Fringilla coelebs</i>	F.S.		
16380	Peppola	<i>Fringilla montifringilla</i>	F.S.		
16400	Verzellino	<i>Serinus serinus</i>	F.S.		
16490	Verdone	<i>Chloris chloris</i>	F.S.		
16530	Cardellino	<i>Carduelis carduelis</i>	F.S.		
16540	Lucherino	<i>Spinus spinus</i>	F.S.		
16600	Fanello	<i>Linaria cannabina</i>	F.S.		
18580	Zigolo nero	<i>Emberiza cirlus</i>	F.S.		
18660	Ortolano	<i>Emberiza hortulana</i>	F.S.	X	
18770	Migliarino di palude	<i>Emberiza schoeniclus</i>	F.S.		
18820	Strillozzo	<i>Emberiza calandra</i>	F.S.		

Specie ornitiche (in grassetto le specie target delle indagini e quelle di elevato valore conservazionistico contattate nei rilievi 2019-2020) con regime di tutela presenti nella ZSC:

Codice Euring	Specie	Riferimento fonte	All. I Dir. Uccelli 2009/147/CE	All. C L.R. 28/2009	Fenologia
00070	Tuffetto	<i>Tachybaptus ruficollis</i>	F.S.; P.d.G.		M reg.; W; SB
00720	Cormorano	<i>Phalacrocorax carbo</i>	F.S.; P.d.G.		M reg.; W
00800	Marangone dal ciuffo	<i>Gulosus aristotelis</i>	F.S.	X	M reg.; W.; E
00980	Tarabusino	<i>Ixobrychus minutus</i>	F.S.	X	M reg.; B irr.?
01040	Nitticora	<i>Nycticorax nycticorax</i>	F.S.; P.d.G.	X	M reg.; W irr.; E irr.
01080	Sgarza ciuffetto	<i>Ardeola ralloides</i>	F.S.	X	M reg.
01110	Airone guardabuoi	<i>Bubulcus ibis</i>	F.S.; P.d.G.		M reg.; W
01190	Garzetta	<i>Egretta garzetta</i>	F.S.; P.d.G.; Li.	X	M reg.; W; E
01210	Airone bianco maggiore	<i>Ardea alba</i>	P.d.G.	X	M reg.; W; E
01220	Airone cenerino	<i>Ardea cinerea</i>	F.S.; P.d.G.; Li.		M reg.; W; E; SB
01240	Airone rosso	<i>Ardea purpurea</i>	F.S.	X	M reg.
01360	Mignattaio	<i>Plegadis falcinellus</i>	F.S.; P.d.G.	X	M irr.
01470	Fenicottero	<i>Phoenicopiterus roseus</i>	F.S.	X	M reg.
01520	Cigno reale	<i>Cygnus olor</i>	P.d.G.		M irr.?.; SB introduced
01613	Oca domestica	<i>Anser (var. domestica)</i>	P.d.G.		SB?
01700	Oca egiziana*	<i>Alopochen aegyptiaca</i>	P.d.G.		W?; SB?
01790	Fischione	<i>Mareca penelope</i>	P.d.G.		M reg.; W irr.
01750	Anatra muta	<i>Cairina moschata</i>	P.d.G.		SB?
01840	Alzavola	<i>Anas crecca</i>	F.S.		M reg.; W reg.?
01860	Germano reale	<i>Anas platyrhynchos</i>	F.S.; P.d.G.		M reg.; W?; SB
01910	Marzaiola	<i>Spatula querquedula</i>	F.S.; P.d.G.		M reg.
01940	Mestolone	<i>Spatula clypeata</i>	P.d.G.		M reg.; W irr.
01980	Moriglione	<i>Aythya ferina</i>	F.S.; P.d.G.		M reg.; W
02020	Moretta tabaccata	<i>Aythya nyroca</i>	F.S.	X	M irr.
02030	Moretta	<i>Aythya fuligula</i>	P.d.G.		M reg.; W
02230	Smergo minore	<i>Mergus serrator</i>	P.d.G.		M reg.; W
02560	Biancone	<i>Circaetus gallicus</i>	F.S.	X	M reg.; B;
02600	Falco di palude	<i>Circus aeruginosus</i>	F.S.	X	M reg.
02870	Poiana	<i>Buteo buteo</i>	F.S.; P.d.G.; Li.		M reg.; W; SB
02960	Aquila reale	<i>Aquila chrysaetos</i>	P.d.G.	X	SB; A-1 (Fiume Entella)
03040	Gheppio	<i>Falco tinnunculus</i>	P.d.G.		M reg.; SB
04070	Porciglione	<i>Rallus aquaticus</i>	P.d.G.		M reg.; W; SB?
04080	Voltolino	<i>Porzana porzana</i>	F.S.	X	M reg.; A-2 (Fiume Entella 1965;2008)
04100	Schiribilla	<i>Zapornia parva</i>	F.S.; P.d.G.	X	M reg.
04240	Gallinella d'acqua	<i>Gallinula chloropus</i>	F.S.; P.d.G.		M reg.; W; SB
04290	Folaga	<i>Fulica atra</i>	F.S.; P.d.G.		M reg.; SB
04550	Cavaliere d'Italia	<i>Himantopus himantopus</i>	F.S.; P.d.G.	X	M reg.; B-1 (SP 1981)
04690	Corriere piccolo	<i>Charadrius dubius</i>	F.S.; P.d.G.		M reg.; W irr.; B
04700	Corriere grosso	<i>Charadrius hiaticula</i>	F.S.; P.d.G.		M reg.
04860	Pivieressa	<i>Pluvialis squatarola</i>	P.d.G.	X	M reg.; W irr.
04970	Piovanello tridattilo	<i>Calidris alba</i>	F.S.		M reg.?
05010	Gambecchio comune	<i>Calidris minuta</i>	F.S.; P.d.G.		M reg.
05170	Combattente	<i>Philomachus pugnax</i>	F.S.	X	M reg.
05290	Beccaccia	<i>Scolopax rusticola</i>	F.S.		M reg.; W; B
05450	Totano moro	<i>Tringa erythropus</i>	F.S.		M reg.

05460	Pettegola	<i>Tringa totanus</i>	F.S.; P.d.G.			M reg.
05480	Pantana	<i>Tringa nebularia</i>	F.S.			M reg.
05530	Piro piro culbianco	<i>Tringa ochropus</i>	P.d.G.			M reg.; W irr.
05540	Piro piro boschereccio	<i>Tringa glareola</i>	F.S.; P.d.G.	X		M reg.
05560	Piro piro piccolo	<i>Actitis hypoleucos</i>	F.S.; P.d.G.			M reg.; W; B?
05750	Gabbiano corallino	<i>Larus melanocephalus</i>	F.S.; P.d.G.	X		M reg.; W; E
05820	Gabbiano comune	<i>Larus ridibundus</i>	F.S.; P.d.G.			M reg.; W
05900	Gavina	<i>Larus canus</i>	F.S.			M reg.; W
05910	Zafferano	<i>Larus fuscus</i>	F.S.			M reg.; W
05920	Gabbiano reale nordico	<i>Larus argentatus</i>	F.S.			M irr.; W irr.
05926	Gabbiano reale	<i>Larus michahellis</i>	P.d.G.; Li.			M reg.; W; E; SB
05927	Gabbiano reale pontico	<i>Larus cachinnans</i>	P.d.G.			A-4 (GE 2001;2004;2006; 2010)
06110	Sterna comune	<i>Sterna hirundo</i>	F.S.	X		M reg.
06110	Beccapesci	<i>Thalasseus sandvicensis</i>	F.S.; P.d.G.	X		M reg.; W; E
06240	Fratricello	<i>Sternula albifrons</i>	F.S.	X		M reg.
06270	Mignattino comune	<i>Chlidonias niger</i>	F.S.	X		M reg.
06651	Piccione domestico	<i>Columba livia livia</i>	P.d.G.; Li.			SB naturalized
06840	Tortora dal collare	<i>Streptopelia decaocto</i>	P.d.G.			SB
06870	Tortora selvatica	<i>Streptopelia turtur</i>	F.S.; P.d.G.			M reg.; B
07120	Parrocchetto dal collare	<i>Psittacula krameri</i>	P.d.G.			SB naturalized
07240	Cuculo	<i>Cuculus canorus</i>	F.S.			M reg.; B
07570	Civetta	<i>Athene noctua</i>	P.d.G.			SB
07950	Rondone comune	<i>Apus apus</i>	F.S.; P.d.G.			M reg.; B
08310	Martin pescatore	<i>Alcedo atthis</i>	F.S.; P.d.G.	X		M reg.; W; SB
08400	Gruccione	<i>Merops apiaster</i>	P.d.G.			M reg.; B
08460	Upupa	<i>Upupa epops</i>	F.S.; P.d.G.			M reg.; B
08480	Torcicollo	<i>Jynx torquilla</i>	F.S.		X	M reg.; W irr.; B
08560	Picchio verde	<i>Picus viridis</i>	F.S.; P.d.G.			SB
08760	Picchio rosso maggiore	<i>Dendrocopos major</i>	F.S.; P.d.G.			SB
09680	Calandrella	<i>Calandrella brachydactyla</i>	F.S.; Li.	X		M reg.; B
09810	Topino	<i>Riparia riparia</i>	P.d.G.			M reg.; B
09910	Rondine	<i>Hirundo rustica</i>	F.S.; P.d.G.			M reg.; W irr.; B
09910	Rondine montana	<i>Ptyonoprogne rupestris</i>	P.d.G.			M reg.; W; SB
10010	Balestruccio	<i>Delichon urbica</i>	F.S.; P.d.G.			M reg.; W irr.; B
10050	Calandro	<i>Anthus campestris</i>	F.S.	X		M reg.; B
10110	Prispolone	<i>Anthus trivialis</i>	F.S.			M reg.; W
10170	Cutrettola	<i>Motacilla flava</i>	F.S.; P.d.G.			M reg.
10190	Ballerina gialla	<i>Motacilla cinerea</i>	F.S.; P.d.G.			M reg.; W; SB
10200	Ballerina bianca	<i>Motacilla alba</i>	F.S.; P.d.G.			M reg.; W; SB
10500	Merlo acquaiolo	<i>Cinclus cinclus</i>	F.S.; P.d.G.		X	SB
10660	Scricciolo	<i>Troglodytes troglodytes</i>	P.d.G.			M reg.; W; SB
10990	Pettiroso	<i>Erithacus rubecula</i>	F.S.; P.d.G.			M reg.; W; SB par.
11040	Usignolo	<i>Luscinia megarhynchos</i>	F.S.; P.d.G.			M reg.; B
11070	Pettazzurro	<i>Cyanecula svecica</i>	F.S.; Li.			M reg.
11210	Codirosso spazzacamino	<i>Phoenicurus ochruros</i>	F.S.; P.d.G.			M reg.; W; B
11220	Codirosso comune	<i>Phoenicurus phoenicurus</i>	F.S.; P.d.G.			M reg.; B
11370	Stiaccino	<i>Saxicola rubetra</i>	F.S.; P.d.G.			M reg.; B
11390	Saltimpalo	<i>Saxicola torquatus</i>	F.S.; P.d.G.			M reg.; W; SB
11460	Culbianco	<i>Oenanthe oenanthe</i>	F.S.			M reg.; B
11870	Merlo	<i>Turdus merula</i>	F.S.; P.d.G.; Li.			M reg.; W; SB par.
12000	Tordo bottaccio	<i>Turdus philomelos</i>	F.S.; P.d.G.			M reg.; W; SB par.

12200	Usignolo di fiume	<i>Cettia cetti</i>	F.S.; P.d.G.			SB
12260	Beccamoschino	<i>Cisticola juncidis</i>	P.d.G.			M?; E?; SB
12670	Occhiocotto	<i>Sylvia melanocephala</i>	P.d.G.			SB
12750	Sterpazzola	<i>Sylvia communis</i>	F.S.			M reg.; B
12770	Capinera	<i>Sylvia atricapilla</i>	F.S.; P.d.G.; Li.			M reg.; W; SB par.
13110	Lui piccolo	<i>Phylloscopus collybita</i>	F.S.; P.d.G.			M reg.; W; SB
13120	Lui grosso	<i>Phylloscopus trochilus</i>	F.S.			M reg.; W; SB
13140	Regolo	<i>Regulus regulus</i>	P.d.G.			M reg.; W; B
13150	Fiorrancino	<i>Regulus ignicapilla</i>	P.d.G.			M reg.; W; SB
13350	Pigliamosche	<i>Muscicapa striata</i>	F.S.			M reg.; B
14070	Usignolo del Giappone	<i>Leiothrix lutea</i>	P.d.G.			SB naturalized
14370	Codibugnolo	<i>Aegithalos caudatus</i>	F.S.; P.d.G.			M reg.; W; SB
14610	Cincia mora	<i>Periparus ater</i>	F.S.; P.d.G.			M reg.; W; SB
14620	Cinciarella	<i>Cyanistes caeruleus</i>	P.d.G.			M reg.; W; SB
14640	Cinciallegra	<i>Parus major</i>	F.S.; P.d.G.; Li.			M reg.; W; SB
14870	Rampichino comune	<i>Certhia brachydactyla</i>	P.d.G.			SB
15150	Averla piccola	<i>Lanius collurio</i>	F.S.; P.d.G.	X		M reg.; B (dal 2000 non più confermato lungo il fiume Entella)
15230	Averla capirossa	<i>Lanius senator</i>	F.S.		X	M reg.; B irr.
15390	Ghiandaia	<i>Garrulus glandarius</i>	P.d.G.			SB
15490	Gazza	<i>Pica pica</i>	P.d.G.			SB
15600	Taccola	<i>Corvus monedula</i>	P.d.G.			SB
15673	Cornacchia grigia	<i>Corvus corone cornix</i>	P.d.G.; Li.			M reg.; W irr.; B
15820	Storno	<i>Sturnus vulgaris</i>	P.d.G.			M reg.; W; SB
15910	Passera d'Italia	<i>Passer italiae</i>	F.S.; P.d.G.; Li.			SB
15980	Passera mattugia	<i>Passer montanus</i>	F.S.; P.d.G.			M reg.; W; SB
16360	Fringuello	<i>Fringilla coelebs</i>	F.S.; P.d.G.			M reg.; W; SB
16380	Peppola	<i>Fringilla montifringilla</i>	F.S.			M reg.; W
16400	Verzellino	<i>Serinus serinus</i>	F.S.; P.d.G.; Li.			M reg.; W; SB
16490	Verdone	<i>Chloris chloris</i>	F.S.; P.d.G.			M reg.; W; SB
16530	Cardellino	<i>Carduelis carduelis</i>	F.S.; P.d.G.			M reg.; W; SB
16540	Lucherino	<i>Spinus spinus</i>	F.S.			M reg.; W
16600	Fanello	<i>Linaria cannabina</i>	F.S.			M reg.; W; SB
18580	Zigolo nero	<i>Emberiza cirius</i>	F.S.			M reg.; W; SB
18660	Ortolano	<i>Emberiza hortulana</i>	F.S.; Li.	X		M reg.; B
18770	Migliarino di palude	<i>Emberiza schoeniclus</i>	F.S.; P.d.G.			M reg.; W
18820	Strillozzo	<i>Emberiza calandra</i>	F.S.			M reg.; SB
20800	Cigno nero	<i>Cygnus atratus</i>	P.d.G.			Non definita

F.S.= Formulario Standard; P.d.G.= Rilievi propedeutici alla predisposizione del Piano di Gestione (2019-2020); Li= Banca dati Libioss; *= specie di rilevanza unionale Reg. UE 1143/2014.

sedentarie e nidificanti (SB): specie presenti per tutto il corso dell'anno in una data area (tranne nel caso di erraticismi stagionali), dove normalmente nidificano;

nidificanti (B): specie presenti in una data area solo nel periodo di nidificazione;

migratrici (M): specie che transitano in una data area nel corso della loro migrazione, senza nidificarci e/o svernarci;

svernanti (W): specie presenti in una data area solo nel periodo di svernamento;

estivanti (E): specie presenti in una data area solo nel periodo estivo

Specie di mammiferi con regime di tutela presenti nella ZSC:

Specie	Fonte	L.R 28/2009	HABITAT All. 2	ABITAT All. 4	HAABITAT All. 5	ENDEMIISMO
<i>Capreolus capreolus</i>	PDG					
<i>Sus scrofa</i>	PDG					
<i>Meles meles</i>	PDG					
<i>Vulpes vulpes</i>	PDG					
<i>Martes foina</i>	PDG					
<i>Hystrix cristata</i>	PDG	X		X		
<i>Mus domesticus</i>	PDG					
<i>Rhinolophus hipposideros</i>	PDG	X	X	X		
<i>Pipistrellus kuhlii</i>	PDG	X		X		
<i>Hypsugo savii</i>	PDG	X		X		
<i>Nyctalus leisleri</i>	PDG	X		X		
<i>Miniopterus schreibersii</i>	PDG	X	X	X		
<i>Myotis myotis/blythii</i>	PDG	X	X	X		
<i>Plecotus sp.</i>	PDG	X		X		
<i>Pipistrellus pipistrellus</i>	PDG	X		X		
<i>Myotis emarginatus</i>	PDG	X	X	X		
<i>Myotis daubentonii</i>	PDG	X		X		

RILIEVI FITOSOCIOLOGICI

		RILIEVO FITOSOCIOLOGICO			
Nome rilevatore:	Turcato C., Dagnino D.	Numero Rilievo:		2020062501	
Località:	presso Ponte della Maddalena (Lavagna)	Data:	25/06/2020		
Area protetta:	Foce e medio corso del fiume Entella				
Esposizione:	-	Habitat di interesse comunitario (Direttiva Habitat 92/43 CEE)		-	
Altitudine (metri s.l.m.):	6	Localizzazione (UTM WGS 84)		X: 527366	
Acclività (°):	1			Y: 4907174	
Tipologia vegetazionale:	saliceto arbustivo di greto				
Altezza vegetazione arborea (m):	-	Copertura complessiva (%):		100	
Altezza vegetazione arbustiva (m):	3	Copertura arborea (%):		-	
Altezza vegetazione erbacea (cm):	50	Copertura arbustiva (%):		95	
Altezza vegetazione muscinale (cm):	-	Copertura erbacea (%):		15	
Superficie rilevata (mq):	60	Copertura muscinale (%):		-	
Rocciosità (%):	-	Pietrosità (%):		90	
SPECIE RILEVATA		copertura specie (%) strato:			
		muscinale	erbaceo	arbustivo	arboreo
<i>Salix purpurea</i> L. subsp. <i>purpurea</i>				80	
<i>Populus nigra</i> L.				15	
<i>Persicaria maculosa</i> Gray			1		
<i>Bidens</i> sp.			+		
<i>Mentha</i> sp.			1		
<i>Echinochloa crus-galli</i> (L.) P. Beauv. subsp. <i>crus-galli</i>			+		
<i>Poa annua</i> L.			+		
<i>Chenopodium album</i> L. subsp. <i>album</i>			1		
<i>Persicaria lapathifolia</i> (L.) Delarbre s.l.			10		
<i>Saponaria officinalis</i> L.			+		
<i>Solanum nigrum</i> L.			+		
<i>Oenothera</i> sp.			+		
<i>Stellaria media</i> (L.) Vill. subsp. <i>media</i>			+		
<i>Sinapis alba</i> L.			+		
<i>Dysphania ambrosioides</i> (L.) Mosyakin & Clemants			+		
<i>Alnus glutinosa</i> (L.) Gaertn.				1	
<i>Sonchus asper</i> (L.) Hill. s.l.			+		
<i>Fallopia convolvulus</i> (L.) Á. Löve			+		
<i>Helianthus tuberosus</i> L.			+		
<i>Polygonum aviculare</i> L.			+		
Note:					

		RILIEVO FITOSOCIOLOGICO			
Nome rilevatore:	Turcato C., Dagnino D.	Numero Rilievo:		202062502	
Località:	presso Ponte della Maddalena (Lavagna)	Data:	25/06/2020		
Area protetta:	Foce e medio corso del fiume Entella				
Esposizione:	E- S E	Habitat di interesse comunitario (Direttiva Habitat 92/43 CEE)		3280	
Altitudine (metri s.l.m.):	8	Localizzazione (UTM WGS 84)		X: 527429	
Acclività (°):	1			Y: 4907322	
Tipologia vegetazionale:	vegetazione erbacea arbustiva dei fiumi mediterranei a flusso permanente				
Altezza vegetazione arborea (m):	8	Copertura complessiva (%):		80	
Altezza vegetazione arbustiva (m):	2, 5	Copertura arborea (%):		10	
Altezza vegetazione erbacea (cm):	30	Copertura arbustiva (%):		40	
Altezza vegetazione muscinale (cm):	-	Copertura erbacea (%):		60	
Superficie rilevata (mq):	60	Copertura muscinale (%):		-	
Rocciosità (%):	-	Pietrosità (%):		30	
SPECIE RILEVATA		copertura specie (%) strato:			
		muscinale	erbaceo	arbustivo	arboreo
Paspalum distichum L.			35		
Cyperus eragrostis Lam.			+		
Phalaris arundinacea L.			15		
Helosciadium nodiflorum (L.) W.D.J. Koch			+		
Persicaria lapathifolia (L.) Delarbre s.l.			+		
Populus nigra L.				10	
Salix alba L.				20	10
Salix purpurea L. subsp. purpurea				5	
Xanthium italicum Moretti			+		
Bidens sp.			+		
Typha latifolia L.			10		
Alnus glutinosa (L.) Gaertn.				5	
Arundo donax L.			+		
Veronica beccabunga L.			+		
Note:					

		RILIEVO FITOSOCIOLOGICO			
Nome rilevatore:	Turcato C., Dagnino D.	Numero Rilievo:	2020072302		
Località:	Rivarola	Data:	25/06/2020		
Area protetta:	Foce e medio corso del fiume Entella				
Esposizione:	O-NO	Habitat di interesse comunitario (Direttiva Habitat 92/43 CEE)	91E 0		
Altitudine (metri s.l.m.):	18	Localizzazione (UTM WGS 84)	X: 528479		
Acclività (°):	1		Y: 4909997		
Tipologia vegetazionale:	montaneta				
Altezza vegetazione arborea (m):	8	Copertura complessiva (%):	100		
Altezza vegetazione arbustiva (m):	2	Copertura arborea (%):	80		
Altezza vegetazione erbacea (cm):	100	Copertura arbustiva (%):	40		
Altezza vegetazione muscinale (cm):	-	Copertura erbacea (%):	40		
Superficie rilevata (mq):	20x3	Copertura muscinale (%):	-		
Rocciosità (%):	5	Pietrosità (%):	20		
SPECIE RILEVATA		copertura specie (%) strato:			
		muscinale	erbaceo	arbustivo	arboreo
<i>Alnus glutinosa</i> (L.) Gaertn.				5	35
<i>Salix alba</i> L.					15
<i>Corylus avellana</i> L.				1	
<i>Populus nigra</i> L.					10
<i>Robinia pseudoacacia</i> L.					5
<i>Carex pendula</i> Huds.			15		
<i>Helianthus tuberosus</i> L.			5		
<i>Urtica dioica</i> L. subsp. <i>dioica</i>			1		
<i>Artemisia verlotiorum</i> Lamotte			1		
<i>Rubus</i> sp.				5	
<i>Parthenocissus quinquefolia</i> (L.) Planch.			+		
<i>Convolvulus sepium</i> L.			+		
<i>Saponaria officinalis</i> L.			+		
<i>Bidens</i> sp.			+		
<i>Mentha</i> sp.			+		
<i>Equisetum arvense</i> L.			5		
<i>Ranunculus lanuginosus</i> L.			1		
<i>Rumex sanguineus</i> L.			1		
<i>Persicaria maculosa</i> Gray			+		
<i>Phalaris arundinacea</i> L.			10		
<i>Persicaria lapathifolia</i> (L.) Delarbre subsp. <i>lapathifolia</i>			+		
<i>Sambucus nigra</i> L.					5
<i>Sicyos angulatus</i> L.			+	15	
<i>Salix purpurea</i> L. subsp. <i>purpurea</i>				10	1
<i>Agrostis</i> sp.			+		
<i>Xanthium italicum</i> Moretti			+		
<i>Humulus lupulus</i> L.			1	1	
<i>Solanum nigrum</i> L.			+		
<i>Chenopodium album</i> L. subsp. <i>album</i>			+		
<i>Galinsoga</i> sp.			+		
<i>Rubus caesius</i> L.				5	

Poa annua L.		+		
Lythrum salicaria L.		+		
Erigeron annuus (L.) Desf.		+		
Ulmus minor Mill.				5
Note: elevata presenza di rifiuti				

RILIEVO FITOSOCIOLOGICO				
Nome rilevatore:	Turcato C., Dagnino D.		Numero Rilievo:	2020072301
Località:	Rivarola (Carasco)		Data:	23/07/2020
Area protetta:	Foce e medio corso del fiume Entella			
Esposizione:	O-NO	Habitat di interesse comunitario (Direttiva Habitat 92/43 CEE)	3290	
Altitudine (metri s.l.m.):	18	Localizzazione (UTM WGS 84)	X: 528767	
Acclività (°):	1		Y: 4910502	
Tipologia vegetazionale:	Fiumi mediterranei a flusso intermittente			
Altezza vegetazione arborea (m):	-	Copertura complessiva (%):	80	
Altezza vegetazione arbustiva (m):	0,8	Copertura arborea (%):	-	
Altezza vegetazione erbacea (cm):	1,5	Copertura arbustiva (%):	5	
Altezza vegetazione muscinale (cm):	-	Copertura erbacea (%):	80	
Superficie rilevata (mq):	35	Copertura muscinale (%):	-	
Rocciosità (%):	10	Pietrosità (%):	90	
SPECIE RILEVATA	copertura specie (%) strato:			
	muscinale	erbaceo	arbustivo	arboreo
Phalaris arundinacea L. subsp. arundinacea		60		
Persicaria maculosa Gray		10		
Persicaria lapathifolia (L.) Delarbre s.l.		+		
Bidens sp.		+		
Salix purpurea L. subsp. purpurea			5	
Echinochloa crus-galli (L.) P. Beauv. subsp. crus-galli		+		
Chenopodium album L. subsp. album		+		
Salix alba L.			+	
Solanum nigrum L.		+		
Setaria pumila (Poir.) Roem. & Schult.		+		
Cyperus eragrostis Lam.		+		
Kickxia elatine (L.) Dumort. subsp. elatine		+		
Cerastium holosteoides Fr.		+		
Lysimachia arvensis (L.) U. Manns & Anderb. subsp. arvensis		+		
Dysphania ambrosioides (L.) Mosyakin & Clemants		1		
Oxalis sp.		+		
Galium sp.		+		
Sonchus asper (L.) Hill. s.l.		+		
Rumex sp.		+		
Poa annua L.		+		
Lolium perenne L.		+		
Paspalum distichum L.		+		

Mentha aquatica L. subsp. aquatica		1		
Veronica beccabunga L.		+		
Populus nigra L.			+	
Helosciadium nodiflorum (L.) W.D.J. Koch		+		
Plantago major L.		+		
Scrophularia nodosa L.		+		
Urtica dioica L. subsp. dioica		+		
Agrostis stolonifera L. subsp. stolonifera		1		
Note:				

		RILIEVO FITOSOCIOLOGICO			
Nome rilevatore:	Turcato C., Dagnino D.	Numero Rilievo:	2020072302		
Località:	San Quirico (Carasco)	Data:	23/07/2020		
Area protetta:	Foce e medio corso del fiume Entella				
Esposizione:	S	Habitat di interesse comunitario (Direttiva Habitat 92/43 CEE)	92A0		
Altitudine (metri s.l.m.):	20	Localizzazione (UTM WGS 84)	X: 528507		
Acclività (°):	1		Y: 4911114		
Tipologia vegetazionale:	pioppeto misto				
Altezza vegetazione arborea (m):	20	Copertura complessiva (%):	100		
Altezza vegetazione arbustiva (m):	3	Copertura arborea (%):	85		
Altezza vegetazione erbacea (cm):	30	Copertura arbustiva (%):	50		
Altezza vegetazione muscinale (cm):	-	Copertura erbacea (%):	20		
Superficie rilevata (mq):	200	Copertura muscinale (%):	-		
Rocciosità (%):	40	Pietrosità (%):	5		
SPECIE RILEVATA	copertura specie (%) strato:				
	muscinale	erbaceo	arbustivo	arboreo	
Populus nigra L.				25	
Populus alba L.				30	
Salix alba L.				15	
Bidens sp.		+			
Helianthus tuberosus L.		+			
Persicaria maculosa Gray		1			
Humulus lupulus L.			5		
Rubus sp.			35		
Arundo donax L.		+			
Convolvulus sepium L.		5			
Xanthium italicum Moretti		+			
Pittosporum tobira (Thunb.) W.T.Aiton			1		
Acer saccharinum L. subsp. saccharinum			1		
Sambucus nigra L.			1		
Carex pendula Huds.		5			
Salix purpurea L. subsp. purpurea			10	5	
Tradescantia fluminensis Vell.		+			
Parthenocissus quinquefolia (L.) Planch.			+		

Dysphania ambrosioides (L.) Mosyakin & Clemants		+		
Plantago major L.		+		
Passiflora caerulea L.		+		
Note:				

RILIEVO FITOSOCIOLOGICO				
Nome rilevatore:	Turcato C., Dagnino D.		Numero Rilievo:	2020072303
Località:	Rivarola (Carasco)		Data:	23/07/2020
Area protetta:	Foce e medio corso del fiume Entella			
Esposizione:	E-SE		Habitat di interesse comunitario (Direttiva Habitat 92/43 CEE)	91AA
Altitudine (metri s.l.m.):	110		Localizzazione (UTM WGS 84)	X: 528490
Acclività (°):	10			Y: 4910551
Tipologia vegetazionale:	querceto termofilo			
Altezza vegetazione arborea (m):	15		Copertura complessiva (%):	90
Altezza vegetazione arbustiva (m):	3		Copertura arborea (%):	85
Altezza vegetazione erbacea (cm):	40		Copertura arbustiva (%):	50
Altezza vegetazione muscinale (cm):	1		Copertura erbacea (%):	20
Superficie rilevata (mq):	100		Copertura muscinale (%):	5
Rocciosità (%):	5		Pietrosità (%):	20
SPECIE RILEVATA	copertura specie (%) strato:			
	muscinale	erbaceo	arbustivo	arboreo
Quercus pubescens Willd. subsp. pubescens		5		80
Ostrya carpinifolia Scop.			5	
Fraxinus ornus L. subsp. ornus		1	10	5
Arbutus unedo L.			15	
Erica arborea L.			10	
Dactylis glomerata L. subsp. glomerata		1		
Brachypodium rupestre (Host) Roem. & Schult.		15		
Rubia peregrina L.		5	+	
Smilax aspera L.			10	
Pentanema squarrosus (L.) D. Gut.Larr., Santos-Vicente, Anderb., E. Rico & M.M. Mart.Ort.		+		
Asparagus acutifolius L.			1	
Teucrium chamaedrys L. subsp. chamaedrys		+		
Rosa sp.			+	
Carex flacca Schreb. subsp. flacca		1		
Ruscus aculeatus L.			+	
Crataegus monogyna Jacq.			+	
Asplenium onopteris L.		+		
Hedera helix L. subsp. helix			+	
Note: ottimo rinnovamento di Quercus pubescens				

PROPOSTA REVISIONE FORMULARIO STANDARD

A seguito di quanto evidenziato con le indagini svolte si riporta a seguire la proposta di aggiornamento del Formulario Standard della ZSC.

Habitat types present on the site and assessment for them

Annex I Habitat types									
Code	PF	NP	Cover (ha)	Cave (number)	Data quality	A B C D	A B C		
						Representativity	Relative surface	Conservation	Global
1130			7.20			C	C	C	C
1210		x	-			-	-		
1410		x	-			-	-		
3280			6.80			C	C	C	B
3290			0.56			C	C	C	C
6430		x	-			-	-	-	-
91AA			4.77			C	C	C	C
91E0			1.04			C	C	C	C
92A0			0.35			C	C	C	C
9340		x	-			-	-	-	-
9540		x	-			-	-	-	-

Legenda:

Rappresentatività (riferito al grado di rappresentatività del tipo di habitat naturale sul sito): A: rappresentatività eccellente B: buona rappresentatività C: rappresentatività significativa D: presenza non significativa

Superficie Relativa (intesa come superficie del sito coperta dal tipo di habitat naturale rispetto alla superficie totale coperta da questo tipo di habitat naturale sul territorio nazionale. La Superficie Relativa è espressa come percentuale "p"): A= 15% < p ≤ 100%; B = 2% < p ≤ 15%; C = 0% < p ≤ 2%.

Grado di Conservazione: A: conservazione eccellente struttura eccellente indipendentemente dalla notazione degli altri due sottocriteri. struttura ben conservata ed eccellenti prospettive indipendentemente dalla notazione del terzo sottocriterio. B: buona conservazione struttura ben conservata e buone prospettive indipendentemente dalla notazione del terzo sottocriterio. struttura ben conservata, prospettive mediocri/forse sfavorevoli e ripristino facile o possibile con un impegno medio. struttura mediamente o parzialmente degradata, eccellenti prospettive e ripristino facile o possibile con un impegno medio. struttura mediamente/parzialmente degradata, buone prospettive e ripristino facile. C: conservazione media o ridotta = tutte le altre combinazioni.

Valutazione Globale: A: valore eccellente B: valore buono C: valore significativo

Il 92A0 è un habitat di nuovo ritrovamento all'interno della ZSC, non contenuto all'interno del formulario standard, sebbene citato da Mariotti (2008) come presente per l'area.

Species referred to in Article 4 of Directive 2009/147/EC and listed in Annex II of Directive 92/43/EEC and site evaluation for them

Species			Population in the site						Site assessment					
G	CODE	Scientific name	S	NP	T	Size		Unit	Cat.	D. qual	A B C D			
						Min	Max		C R V P		Pop.	Con.	Iso.	Glo.
F	1137	Barbus plebejus			P			i	C	G	C	B	C	B
F		Alburnus arborella		X						G			C	B
F	5304	Cobitis bilineata			P			i	C	G	C	B	C	B
M	1303	Rhinolophus hipposideros			P			i	P	G	C	B	C	B
M	1303	Miniopterus schreibersii			P			i	P	G	C	B	C	B
M	1324	Myotis myotis			P			i	P	G	C	B	C	B
M	1321	Myotis emarginatus			P			i	P	G	C	B	C	B
B	A698	Ardea alba			P			i	P	G				
B	A036	Cygnus olor			P			i	C	G				
B	A050	Mareca penelope			P			i	P	G				

Species					Population in the site				D. qual	Site assessment				
G	CODE	Scientific name	S	NP	T	Size		Unit		Cat.	A B C D	A B C		
						Min	Max			C R V P	Pop.	Con.	Iso.	Glo.
B	A056	Spatula clypeata			P			i	P	G				
B	A061	Aythya fuligula			P			i	P	G				
B	A069	Mergus serrator			P			i	P	G				
B	A118	Rallus aquaticus			P			i	P	G				
B	A141	Pluvialis squatarola			P			i	P	G				
B	A165	Tringa ochropus			P			i	P	G				
B	A459	Larus cachinnans			R			i	C	G				
B	A230	Merops apiaster			P			i	P	G				
B	A249	Riparia riparia			P			i	P	G				
B	A250	Ptyonoprogne rupestris			P			i	P	G				
B	A265	Troglodytes troglodytes			P			i	P	G				
B	A289	Cisticola juncidis			P			i	P	G				
B	A305	Sylvia melanocephala			P			i	P	G				
B	A317	Regulus regulus			P			i	P	G				
B	A318	Regulus ignicapilla			P			i	P	G				
B	A329	Cyanistes caeruleus			C			i	P	G				
B	A335	Certhia brachydactyla			P			i	P	G				
B	A351	Sturnus vulgaris			C			i	C	G				

Legenda

Popolazione: p = popolazione conteggiata in coppie C, R, V e P = soprattutto per mammiferi, anfibi/rettili e pesci è possibile che non esistano dati numerici relativi alla popolazione, in tal caso, si indica la dimensione/densità della popolazione, specificando se la specie è comune (C), rara (R) o molto rara (V). In assenza di qualsiasi dato relativo alla popolazione, segnalare semplicemente la sua presenza sul sito (P). Valutazione Sito:

Popolazione: rappresenta la dimensione e densità della popolazione presente sul sito rispetto alle popolazioni presenti sul territorio nazionale; la dimensione e la densità della popolazione presente sul sito viene valutata quindi come rapporto tra la popolazione presente sul sito e quella sul territorio nazionale: A= 15% < popolazione sul sito ≤ 100%; B = 2% < popolazione sul sito ≤ 15%; C = 0% < popolazione sul sito ≤ 2%. Conservazione: rappresenta il grado di conservazione degli elementi dell'habitat importanti per la specie in questione e possibilità di ripristino; viene valutata in questo modo: A (conservazione eccellente) = elementi in condizioni eccellenti indipendentemente dalla notazione relativa alla possibilità di ripristino; B (buona conservazione) = elementi ben conservati indipendentemente dalla notazione relativa alle possibilità di ripristino; C (conservazione media o limitata) = tutte le altre combinazioni.

Isolamento: rappresenta il grado di isolamento della popolazione presente sul sito rispetto all'area di ripartizione naturale della specie; viene valutata in questo modo: A = popolazione (in gran parte) isolata; B = popolazione non isolata, ma ai margini dell'area di distribuzione; C = popolazione non isolata all'interno di una vasta fascia di distribuzione.

Globale: esprime la valutazione globale del valore del sito per la conservazione della specie interessata; viene espressa in questo modo: A = valore eccellente; B = valore buono; C = valore significativo.

Gruppi: B = Birds M = Mammalians A = Amphibians R = Reptiles F = Fisches I = Insects P = Plants

Aggiornamenti nomenclaturali:

- *Phalacrocorax aristotelis* da aggiornare in *Gulosus aristotelis*
- *Porzana parva* da aggiornare in *Zapornia parva*
- *Sterna sandvicensis* da aggiornare in *Thalasseus sandvicensis*
- *Luscinia svecica* da aggiornare in *Cyanecula svecica*
- *Saxicola torquata* da aggiornare in *Saxicola torquatus*
- *Carduelis chloris* da aggiornare in *Chloris chloris*
- *Carduelis spinus* da aggiornare in *Spinus spinus*
- *Passer domesticus* da aggiornare in *Passer italiae*
- *Miliaria calandra* da aggiornare in *Emberiza calandra*

- *Carduelis cannabina* da aggiornare in *Linaria cannabina*

Other important species of flora and fauna (optional)

Species					Population in the site				Motivation					
Group	CODE	Scientific name	S	NP	Size		Unit	Cat.	Species annex		Other categories			
					Min	Max		C R V P	IV	V	A	B	C	D
P		Anemone trifolia brevidentata		X			i					x		
P		Phyteuma scorzonerifolium		X			i					x		
P		Ruscus aculeatus					i	C		x				
P		Chara contraria					i	R						x
P		Zannichellia palustris					i	R						x
A	1209	Rana dalmatina					i	C	X					
A	1205	Hyla meridionalis					i	C	X					
M	1344	Hystrix cristata					i	C	X					
M	2016	Pipistrellus kuhlii					i	P	X					
M	5365	Hypsugo savii					i	P	X					
M	1331	Nyctalus leisleri					i	P	X					
M		Plecotus sp.					i	P	X					
M	1309	Pipistrellus pipistrellus					i	P	X					
M	1314	Myotis daubentonii					i	P	X					
F		Anguilla anguilla					i	C						X
F		Salapia fluviatilis					i	C						X
F		Squalius squalus					i	C						X

Aggiornamenti nomenclaturali:

Si precisa che il nome *Phyteuma scorzonerifolium* auct. Fl. Ital. è da aggiornare in *Phyteuma italicum* Arv.

CARTOGRAFIA

Il Piano di Tutela e Gestione della ZSC di Punta Manara si compone di 14 carte tematiche atte a rappresentare le informazioni raccolte per la stesura del piano.

Tutte le informazioni, sia esistenti che appositamente rilevate, sono state organizzate in un progetto GIS appositamente realizzato utilizzando il software open source QGIS 3.10.0.

Il progetto è stato impostato su indicazione regionale utilizzando il sistema di coordinate di riferimento ETRS89/UTM zone 32 N (codice ESPG 25832), seguendo le apposite indicazioni fornite da ARPAL per l'acquisizione delle informazioni e la restituzione delle carte (linee guida scaricabili dal sito istituzionale di ARPAL <https://www.arpal.liguria.it/homepage/natura/osservatorio-della-biodiversità.html-IOPCAOS-06-AR> Aggiornamento carta habitat areale /IOP-CAOS-05-AR Aggiornamento carta habitat puntiforme Ed 1 Rev n°01 del 10/03/2020).

In particolare le informazioni riguardanti le **Specie e gli Habitat** della ZSC sono state ordinate nel tracciato record fornito da ARPAL (DGR 681 del 22/07/2005) per il successivo caricamento nella banca dati dell'Osservatorio ligure della biodiversità (LIBIOSS). Essendo tali dati inseriti in un database georeferenziato, è stato possibile realizzare le Carte ma per alcuni temi rimane fondamentale utilizzare la possibilità di interagire con lo strumento GIS, interrogando i punti rilevati, sui quali compaiono diverse specie vegetali ed animali. Nelle tavole di piano relative ai rilevamenti/presenze di specie della flora e della fauna è stato fatto uno sforzo per rendere visibili i contenuti del database, elencando le presenze nei vari punti di rilievo e differenziando i colori in base alle famiglie.

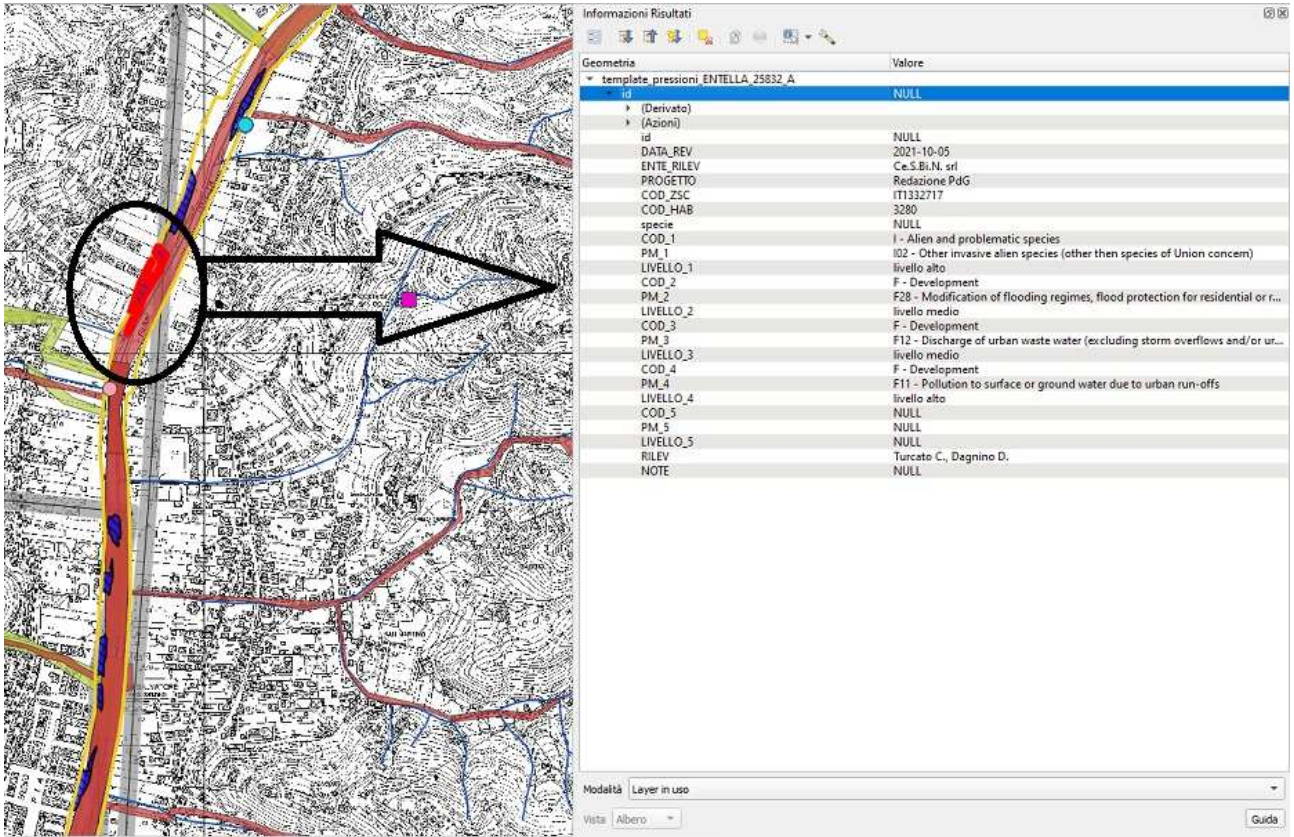
Nella cartografia di Piano sono state utilizzate come sfondo i raster delle Carte Tecniche scaricate dal Geoportale della Regione Liguria. Sono state utilizzate carte alle diverse scale 1:10.000, 1:15.000 in base all'approfondimento della tematica trattata. Sono stati inoltre acquisiti dal medesimo Geoportale diversi livelli cartografici utilizzati per l'elaborazione delle carte tematiche.

A seguire l'elenco delle carte prodotte per il Piano a cui si fa riferimento nelle relazioni del Quadro Conoscitivo e del Quadro Interpretativo:

- TAVOLA QC- 1: inquadramento territoriale ZSC (scala 1:25.000)
- TAVOLA QC- 2: Rete Ecologica Regionale (scala 1:25.000)
- TAVOLA QC-3: REL, ciclovia e oasi faunistica (scala 1:10.000)
- TAVOLA QC-4: uso suolo (scala 1:10.000)
- TAVOLA QC 4bis: proprietà catastali (scala 1:10.000)
- TAVOLA QC-5: carta dei vincoli (scala 1:10.000)
- TAVOLA QC-6: Habitat e tipologie vegetazionali (scala 1:10.000)
- TAVOLA QC-7: carta rilevamenti/presenza specie faunistiche (scala 1:10.000)
- TAVOLA QC-8: carta rilevamenti/presenza specie flora autoctona (scala 1:10.000)
- TAVOLA QC-9: carta rilevamenti/presenza specie flora alloctona (scala 1:10.000)
- TAVOLA QC 10: carta specie patrimoniali (scala 1:10.000)
- TAVOLA QI 11: Aree focali (scala 1:10.000)
- TAVOLA QI 12: Pressioni e minacce (scala 1:10.000)

La Tavola 14 **Pressioni e Minacce** è una possibile rappresentazione dei tematismi implementati nel progetto GIS Pressioni e minacce, realizzato come indicato nella D.G.R. 864/2012 e s.m.i., la cui completa significatività si ha solo interrogando il database associato al disegno delle aree e dei punti, le Pressioni, cartograficamente rappresentate.

A seguire, a titolo esemplificativo, una rappresentazione tematica relativa alle potenzialità del database e dello strumento GIS realizzato. A ciascuna area o punto sono associate fino a 5 pressioni o minacce di cui si riporta il codice e il livello.



ANALISI SOCIOECONOMICA

1 Analisi socioeconomica

1.1 Analisi demografica

La ZSC Foce e medio corso fiume Entella si estende sul territorio di quattro Comuni: Carasco, Chiavari, Cogorno e Lavagna. È stato inserito però, ai fini di questa analisi, anche il Comune di Leivi, in quanto facente parte dell'area vasta considerata. Per comprendere la caratterizzazione sociale e demografica dell'area e delle zone limitrofe sono stati presi in considerazione i dati ISTAT relativi alla popolazione residente dall'anno 2015 all'anno 2019.

La fotografia attuale, secondo i dati ISTAT risalenti al 1° gennaio 2019 e al 1° gennaio 2018, indica che i residenti nei Comuni di interesse sono così distribuiti:

- Comune di Carasco: 3.740 residenti, dei quali 1.819 maschi e 1.921 femmine, dati sostanzialmente invariati rispetto all'anno 2018, quando risultavano 3.738 abitanti.
- Comune di Chiavari: 27.537 residenti, di cui maschi 12.682 e femmine 14.855, dato lievemente in aumento rispetto all'anno 2018, quando erano stati rilevati 27.410 residenti.
- Comune di Cogorno: 5.683 abitanti, di cui 2.803 maschi e 2.880 femmine, popolazione leggermente in diminuzione rispetto al 2018, quando erano stati registrati 5.731 residenti.
- Comune di Lavagna: 12.566 residenti, dei quali 5.828 maschi e 6.738 femmine, popolazione in diminuzione in confronto all'anno 2018, quando si registravano 12.617 unità.
- Comune di Leivi: 2.425 residenti, dei quali 1.186 maschi e 1.239 femmine, popolazione in lieve diminuzione rispetto all'anno 2018, nel quale si sono registrati 2.443 residenti.

Popolazione residente al 1° gennaio 2019:

Comune	Maschi	Femmine	Totale
Chiavari	12.682	14.855	27.537
Lavagna	5.828	6.738	12.566
Cogorno	2.803	2.880	5.683
Carasco	1.819	1.921	3.740
Leivi	1.186	1.239	2.425

Come si evince dai dati sopra riportati, il Comune di Chiavari è il più densamente popolato, seguito da Lavagna, Cogorno, Carasco e Leivi. L'età media della popolazione, sempre nell'anno 2019, risulta essere:

Età media popolazione	
Lavagna	49,38
Chiavari	49,07
Leivi	47,65
Cogorno	46,67
Carasco	44,54

Lavagna presenta l'età media della popolazione più alta nell'area presa in esame, con un valore di 49,38 a seguire Chiavari con 49,07 e in terza posizione Leivi con una età media di 47,65 anni. L'età media invece (totale) della popolazione dei cinque Comuni è di 47,46 anni, sostanzialmente poco più bassa rispetto alla media della popolazione del Comune di Genova, che è di 48,53, in linea con quella della Liguria, che risulta essere di 48,46. Tali dati sono pienamente rappresentativi dell'invecchiamento della popolazione ligure, che presenta un'età media ai livelli massimi in Italia.

È stato poi calcolato l'andamento della popolazione totale dei cinque Comuni dall'anno 2015 all'anno 2019, registrando una leggera diminuzione della stessa, passando da 52.202 abitanti nell'anno 2015 a 51.951 nell'anno 2019; di seguito la rappresentazione tabellare:

Popolazione residente					
Comune	2015	2016	2017	2018	2019
Chiavari	27.567	27.398	27.429	27.410	27.537
Lavagna	12.834	12.791	12.692	12.617	12.566
Cogorno	5.657	5.676	5.748	5.731	5.683
Carasco	3.736	3.733	3.773	3.738	3.740
Leivi	2.408	2.442	2.438	2.443	2.425
Totale	52.202	52.040	52.080	51.939	51.951

È stata inoltre calcolata la variabile per sesso (maschi e femmine presenti sul territorio) e, dall'analisi effettuata, sempre su fonti ISTAT, nell'arco temporale compreso tra l'anno 2015 e l'anno 2019, sui cinque Comuni di interesse è stato rilevato un calo della popolazione maschile; si passa infatti da 24.356 uomini nel 2015 a 24.318 nel 2019; anche in questo caso si può parlare di un dato non significativo.

Si riporta di seguito la rappresentazione tabellare raffigurante l'andamento descritto:

Popolazione maschile residente					
Comune	2015	2016	2017	2018	2019
Chiavari	12.622	12.530	12.682	12.642	12.682
Lavagna	5.961	5.957	5.828	5.837	5.828
Cogorno	2.776	2.793	2.803	2.826	2.803
Carasco	1.852	1.845	1.819	1.826	1.819
Leivi	1.145	1.162	1.162	1.190	1.186
Totale	24.356	24.287	24.294	24.321	24.318

Anche la popolazione femminile risulta sostanzialmente invariata, con un calo non significativo; si passa infatti da 27.846 unità nel 2015 a 27.633 nel 2019, ossia 213 soggetti in meno. A riguardo si segnala che, in proporzione, la popolazione femminile ha subito una maggiore diminuzione rispetto a quella maschile, dello 0,76% contro uno 0,16%. Di seguito la tabella di sintesi:

Popolazione femminile residente					
Comune	2015	2016	2017	2018	2019
Chiavari	14.945	14.868	14.804	14.768	14.855
Lavagna	6.873	6.834	6.826	6.780	6.738
Cogorno	2.881	2.883	2.911	2.905	2.880
Carasco	1.884	1.888	1.927	1.912	1.921
Leivi	1.263	1.280	1.276	1.253	1.239
Totale	27.846	27.753	27.744	27.618	27.633

Si è inoltre proseguito a studiare i dati della popolazione straniera residente nell'area della ZSC ossia nei cinque Comuni, constatandone quanto segue:

Popolazione straniera residente al 1° gennaio 2019			
Comune	Maschi	Femmine	Totale
Chiavari	1.110	1.393	2.503
Lavagna	406	481	887
Carasco	154	174	328
Cogorno	121	166	287
Leivi	33	59	92

Anche in questo caso risulta il Comune di Chiavari, il più densamente popolato, quello che presenta il numero più alto di residenti stranieri; a seguire Lavagna, Carasco, Cogorno e Leivi. Carasco, nonostante abbia un numero inferiore di abitanti rispetto a Cogorno (Carasco 3.740 abitanti e Cogorno con 5.683 abitanti) presenta un numero di stranieri residenti maggiore a confronto di quest'ultimo.

Sono stati inoltre presi in considerazione, sempre in riferimento ai dati Istat, i paesi di provenienza della popolazione straniera residente nell'area dei cinque Comuni di pertinenza della ZSC:

Chiavari				
N°	Paese	Maschi	Femmine	Totale
1	Albania	336	276	612
2	Ecuador	158	191	349
3	Romania	115	165	280
4	Ucraina	41	168	209
5	Perù	58	97	155
6	Cina Rep. Popolare	79	65	144
7	Marocco	82	53	135
8	Moldova	37	82	119
9	Brasile	15	28	43
10	Polonia	6	27	33
11	Pakistan	18	12	30
12	Spagna	10	18	28
13	Russia Federazione	2	24	26
14	Rep. Dominicana	7	19	26
15	Nigeria	11	9	20
16	Bangladesh	16	4	20
17	Francia	8	9	17
18	Germania	8	8	16
19	Stati Uniti	8	8	16
20	Colombia	4	10	14
	Altri Paesi	91	120	211
	Totale	1.110	1.393	2.503

Il Comune di Chiavari, come sopra riportato, registra 2.503 residenti stranieri (il numero più alto dei residenti stranieri della zona), principalmente di provenienza: albanese, ecuadoriana e rumena.

I residenti provengono da 76 paesi differenti, ma le percentuali più significative sono relative ai primi 3 paesi indicati, ossia: Albania, Romania ed Ecuador.

Di seguito la tabella rappresentativa della popolazione straniera residente nel Comune di Lavagna:

Lavagna				
N°	Paese	Maschi	Femmine	Totale
1	Albania	119	104	223
2	Romania	46	78	124
3	Ecuador	52	61	113
4	Cina Rep. Popolare	33	25	58
5	Marocco	34	16	50
6	Ucraina	7	39	46
7	Perù	14	19	33
8	Moldova	9	21	30
9	Rep. Dominicana	7	11	18
10	Polonia	3	13	16
	Altri Paesi	82	94	176
	TOTALE	406	481	887

Il numero di residenti stranieri è nettamente inferiore rispetto al Comune di Chiavari, ma il paese di provenienza che registra il numero più elevato di residenti è anche in questo caso l'Albania, seguito da Romania ed Ecuador. A seguire i medesimi dati relativi al Comune di Carasco:

Carasco				
N°	Paese	Maschi	Femmine	Totale
1	Albania	58	47	105
2	Romania	18	35	53
3	Marocco	28	16	44
4	Ecuador	14	20	34
5	Ucraina	5	10	15
6	Cina Rep. Popolare	5	7	12
7	Moldova	5	6	11
8	Polonia	1	6	7
9	Pakistan	4	2	6
10	Bulgaria	1	2	3
	Altri Paesi	25	23	38
	TOTALE	154	174	328

Come si può notare nel Comune di Carasco si registra un leggero incremento della popolazione marocchina, ma la popolazione di nazionalità albanese anche in questo caso è la più numerosa.

Di seguito i dati relativi alla popolazione straniera del Comune di Cogorno:

Cogorno				
N°	Paese	Maschi	Femmine	Totale
1	Albania	48	47	95
2	Marocco	16	12	28
3	Romania	10	14	24
4	Ecuador	7	14	21
5	Cina Rep. Popolare	8	7	15
6	Moldova	6	8	14
7	Ucraina	4	10	14
8	Regno Unito	3	7	10
9	Senegal	4	3	7
10	Algeria	2	4	6
	Altri Paesi	13	40	53
	TOTALE	121	166	287

Nel Comune di Cogorno la maggior parte della popolazione straniera proviene da: Albania, Marocco ed Ecuador, con una situazione dunque più simile alla realtà del Comune di Carasco.

La numerosità della popolazione straniera è inoltre molto bassa rispetto al valore dei precedenti Comuni, risale infatti al 5% della popolazione totale. In ultimo il Comune di Leivi:

Leivi				
N°	Paese	Maschi	Femmine	Totale
1	Ecuador	5	8	13
2	Marocco	5	7	12
3	Romania	5	5	10
4	Cina Rep. Popolare	4	3	7
5	Ucraina	1	4	5
6	Albania	3	2	5
7	Paesi Bassi	3	1	4
8	Georgia	1	3	4
9	Germania	1	3	4
10	Kosovo	1	3	4
	Altri Paesi	4	20	24
	TOTALE	33	59	92

Il Comune di Leivi si differenzia dai precedenti poiché è il primo, dell'area presa in esame, dove la comunità albanese è meno presente; questa lascia infatti i primi posti a cittadini di provenienza ecuadoriana, marocchina e romena. I dati comunque riferibili a quest'ultimo Comune sono molto meno rappresentativi poiché la numerosità dei residenti stranieri rispetto ai precedenti è molto meno cospicua.

Nel complesso, si può evincere che, nell'area estesa della ZSC Foce e medio corso fiume Entella, sono presenti principalmente cittadini di provenienza albanese, seguiti da ecuadoriani e rumeni; la popolazione albanese prevale sulle altre rappresentando il 26% del totale della popolazione straniera, a seguire la ecuadoriana con il 16% e, al terzo posto, la romena rappresentativa del 12% della popolazione.

Si è proceduto inoltre ad effettuare un'analisi sui 5 Comuni di interesse evidenziando che il numero complessivo della popolazione è di 51.951 unità e che la percentuale maggior dei cittadini stranieri sia residente a Chiavari, rappresentando il 9,10% della popolazione del Comune.

A seguire, in proporzione al numero dei residenti, si riportano le percentuali registrate nei Comuni di: Carasco rappresentativo di un 8,80%, seguito da Lavagna dove i residenti stranieri configurano il 7,10% della popolazione e da Cogorno e Leivi dove risultano rispettivamente il 5,10% e il 3,80.

Come si evince dai dati riassuntivi i residenti stranieri risultano essere il 7,9% della popolazione totale dell'area estesa dalla ZSC Foce e medio corso Fiume Entella, ossia 4.097 su un complessivo di 51.951 unità.

Comune	Residenti	Stranieri	%
Chiavari	27.537	2.503	9,10%
Carasco	3.740	328	8,80%
Lavagna	12.566	887	7,10%
Cogorno	5.683	287	5,10%
Leivi	2.425	92	3,80%
Totale	51.951	4.097	7,90%

1.2 Analisi movimenti turistici

Si è proceduto a studiare i movimenti turistici dell'area presa in esame, verificando l'afflusso dei turisti, italiani e stranieri, negli anni 2018 e 2019. Di seguito la tabella afferente al Comune di Chiavari:

Chiavari					
		Arrivi		Presenze	
Mese	Provenienza	2018	2019	2018	2019
Gennaio	Italiani	2.614	2.157	7.796	6.368
	Stranieri	293	286	673	904
	Totale	2.907	2.443	8.469	7.272
Febbraio	Italiani	2.430	2.040	6.986	5.243
	Stranieri	342	335	891	803
	Totale	2.772	2.375	7.877	6.046
Marzo	Italiani	2.926	3.155	7.485	7.068
	Stranieri	668	592	1.667	1.364
	Totale	3.594	3.747	9.152	8.432
Aprile	Italiani	3.529	3.111	8.688	7.784
	Stranieri	1.013	1.181	2.999	3.165
	Totale	4.542	4.292	11.687	10.949
Maggio	Italiani	2.685	2.449	6.324	5.533
	Stranieri	1.885	1.672	5.671	5.439
	Totale	4.570	4.121	11.995	10.972
Giugno	Italiani	3.861	4.010	9.135	8.853
	Stranieri	1.669	1.865	4.595	5.581

	Totale	5.530	5.875	13.730	14.434
Luglio	Italiani	3.602	3.718	10.950	11.327
	Stranieri	2.180	2.034	5.916	5.845
	Totale	5.782	5.752	16.866	17.172
Agosto	Italiani	3.292	3.957	14.292	14.763
	Stranieri	1.569	1.661	4.711	4.947
	Totale	4.861	5.618	19.003	19.710
Settembre	Italiani	3.177	3.037	7.760	7.867
	Stranieri	1.787	2.050	5.873	6.378
	Totale	4.964	5.087	13.633	14.245
Ottobre	Italiani	2.361	2.526	5.137	5.520
	Stranieri	1.135	1.305	3.537	4.360
	Totale	3.496	3.831	8.674	9.880
Novembre	Italiani	2.250	2.461	5.048	5.340
	Stranieri	414	515	1.059	1.286
	Totale	2.664	2.976	6.107	6.626
Dicembre	Italiani	2.674	2.754	6.700	6.692
	Stranieri	476	573	1.206	1.408
	Totale	3.150	3.327	7.906	8.100
	Italiani somma	35.401	35.375	96.301	92.358
	Stranieri somma	13.431	14.069	38.798	41.480
	Totale complessivo	48.832	49.444	135.099	133.838

Come si evince sono stati riportati i dati di afflusso turistico relativamente ai diversi mesi dell'anno distinguendo tra:

- Arrivi, ossia il numero di turisti in "ingresso" registrati presso le diverse strutture turistiche del Comune
- Presenze: il numero dei pernottamenti presso le stesse.

Leggendo i dati si rileva che nell'anno 2019, nel Comune di Chiavari, vi è stato un lieve aumento del numero di presenze ossia l'1,24% in più (612 presenze in più).

Paragonando però i dati si osserva che i numeri di pernottamenti nell'anno 2019 sono al contrario diminuiti dello 0,93% rispetto all'anno 2018, registrando 1.261 pernottamenti in meno.

Per un'analisi più dettagliata si riporta di seguito la tabella indicante l'ordine decrescente degli arrivi e delle presenze nei diversi mesi dell'anno 2019 dove si evince che il mese con il più alto numero di arrivi sono stati i mesi di giugno, luglio e agosto:

Chiavari			
Arrivi 2019		Presenze 2019	
Giugno	5875	Agosto	19710
Luglio	5752	Luglio	17172
Agosto	5618	Giugno	14434
Settembre	5087	Settembre	14245
Aprile	4292	Maggio	10972
Maggio	4121	Aprile	10949
Ottobre	3831	Ottobre	9880
Marzo	3747	Marzo	8432
Dicembre	3327	Dicembre	8.100
Novembre	2976	Gennaio	7272
Gennaio	2443	Novembre	6626
Febbraio	2375	Febbraio	6046
Totale	49.444	Totale	133.838

Dalla lettura dei dati si evidenzia che il numero dei pernottamenti maggiori si riferisce al mese di agosto nel quale si registrano il 14,73% dei pernottamenti dell'anno, a seguire i mesi di luglio, giugno e settembre.

Si è proseguita l'analisi studiando il numero di turisti stranieri e il numero dei turisti italiani presenti nel Comune nell'anno 2019 evidenziando anzitutto che rispetto al turismo dei soggetti italiani i turisti stranieri prediligono, oltre al mese di luglio, i mesi di giugno e settembre.

Chiavari			
Arrivi 2019			
Stranieri		Italiani	
Settembre	2050	Giugno	4010
Luglio	2034	Agosto	3957
Giugno	1865	Luglio	3718
Maggio	1672	Marzo	3155
Agosto	1661	Aprile	3111
Ottobre	1305	Settembre	3037
Aprile	1181	Dicembre	2754
Marzo	592	Ottobre	2526
Novembre	573	Novembre	2461
Dicembre	573	Maggio	2449
Febbraio	335	Gennaio	2157
Gennaio	286	Febbraio	2040
Totale	14.127	Totale	35.375

Nell'anno 2019 l'affluenza turistica straniera ha rappresentato il 28,54% del movimento turistico complessivo, di seguito la tabella riportante i pernottamenti dei diversi mesi dell'anno 2019:

Chiavari			
Presenze 2019			
Stranieri		Italiani	
Settembre	6378	Agosto	14763
Luglio	5845	Luglio	11327
Giugno	5581	Giugno	8853
Maggio	5439	Settembre	7867
Agosto	4947	Aprile	7784
Ottobre	4360	Marzo	7068
Aprile	3165	Dicembre	6.692
Dicembre	1.408	Gennaio	6368
Marzo	1364	Maggio	5533
Novembre	1286	Ottobre	5520
Gennaio	904	Novembre	5340
Febbraio	803	Febbraio	5243
Totale	41.480	Totale	92.358

Le presenze, ossia i pernottamenti registrati presso le diverse strutture turistiche del Comune, dei turisti stranieri raffigurano il 30,99% del flusso turistico complessivo.

Dall'analisi svolta si deduce dunque che la maggior affluenza turistica nel Comune si riscontra nei mesi primaverili, rilevando una frequenza media, e nei mesi estivi dove si verifica una frequenza di livello alto.

Si prosegue la medesima analisi anche per i restanti Comuni dell'area vasta, di seguito la tabella complessiva del Comune di Lavagna:

Lavagna					
Mese	Provenienza	Arrivi		Presenze	
		2018	2019	2018	2019
Gennaio	Italiani	1.083	729	4.185	3.336
	Stranieri	15	84	125	132
	Totale	1.098	813	4.310	3.468
Febbraio	Italiani	874	731	2.843	2.938
	Stranieri	24	47	111	73
	Totale	898	778	2.954	3.011
Marzo	Italiani	3.901	3.341	7.996	7.356
	Stranieri	121	225	261	323
	Totale	4.022	3.566	8.257	7.679
Aprile	Italiani	8.308	6.578	17.257	15.271
	Stranieri	724	813	1.813	2.044
	Totale	9.032	7.391	19.070	17.315
Maggio	Italiani	7.901	7.111	19.062	16.915
	Stranieri	1.081	803	2.266	1.781
	Totale	8.982	7.914	21.328	18.696
Giugno	Italiani	8.476	8.003	20.308	20.463
	Stranieri	2.328	2.267	6.888	7.798
	Totale	10.804	10.270	27.196	28.261
Luglio	Italiani	7.315	7.006	25.770	22.892
	Stranieri	2.019	2.133	14.635	15.806
	Totale	9.334	9.139	40.405	38.698
Agosto	Italiani	6.458	6.837	27.780	26.925
	Stranieri	2.038	1.914	22.343	23.074
	Totale	8.496	8.751	50.123	49.999
Settembre	Italiani	6.632	6.268	19.869	18.853
	Stranieri	880	1.132	5.140	5.181
	Totale	7.512	7.400	25.009	24.034
Ottobre	Italiani	3.052	3.409	9.579	9.605
	Stranieri	95	377	204	670
	Totale	3.147	3.786	9.783	10.275
Novembre	Italiani	578	808	2.387	2.881
	Stranieri	59	73	107	119
	Totale	637	881	2.494	3.000
Dicembre	Italiani	924	928	2.715	3.446
	Stranieri	77	53	126	108
	Totale	1.001	981	2.841	3.554
Italiani somma		55.502	51.749	159.751	150.881
Stranieri somma		9.461	9.921	54.019	57.109
Totale complessivo		64.963	61.670	213.770	207.990

L'afflusso turistico nel Comune di Lavagna risulta maggiore rispetto a quello del Comune di Chiavari. Se si comparano per esempio i dati riferibili agli "arrivi" dell'anno 2019 si nota infatti che nel Comune di Lavagna vi sono il 19,82% di ingressi in più del precedente. Questo caratterizza Lavagna come la zona più turistica dell'area presa in esame, nonostante abbia un numero di residenti minore rispetto a Chiavari.

I mesi di maggiore affluenza turistica sono quelli della primavera e dell'estate ma con alcune differenze. Di seguito la tabella che evidenzia i mesi con maggior flusso dell'anno 2019:

Lavagna			
Arrivi 2019		Presenze 2019	
Giugno	10270	Agosto	49999
Luglio	9139	Luglio	38698
Agosto	8751	Giugno	28261
Maggio	7914	Settembre	24034
Settembre	7400	Maggio	18696
Aprile	7391	Aprile	17315
Ottobre	3786	Ottobre	10275
Marzo	3566	Marzo	7679
Dicembre	981	Dicembre	3.554
Novembre	881	Gennaio	3468
Gennaio	813	Febbraio	3011
Febbraio	778	Novembre	3000
Totale	61.670	Totale	207.990

Consultando la tabella si evidenzia che i mesi di maggior affluenza sono nettamente quelli estivi, giugno, luglio e agosto, mentre il mese con maggior pernottamenti rimane il mese di agosto.

Il mese in assoluto con meno arrivi è quello di novembre mentre il mese di rinascita della stagione turistica è segnato da marzo e quello di chiusura dal mese di ottobre.

Si è poi proseguita l'analisi definendo, anche per il Comune di Lavagna, il numero di turisti stranieri e il numero dei turisti italiani presenti nell'anno 2019:

Lavagna			
Arrivi 2019			
Stranieri		Italiani	
Giugno	2267	Giugno	8003
Luglio	2133	Maggio	7111
Agosto	1914	Luglio	7006
Settembre	1132	Agosto	6837
Aprile	813	Aprile	6578
Maggio	803	Settembre	6268
Ottobre	377	Ottobre	3409
Marzo	225	Marzo	3341
Gennaio	84	Dicembre	928
Novembre	73	Novembre	808
Dicembre	53	Febbraio	731
Febbraio	47	Gennaio	729
Totale	9.921	Totale	51.749

Nel complesso si evince che il turismo straniero rappresenta il 16,09% degli arrivi turistici complessivi e i mesi di maggior afflusso risultano essere per i turisti stranieri quelli di: giugno, luglio, agosto e settembre.

Per concludere l'analisi del Comune di Lavagna si riporta in ultimo la tabella relativa ai pernottamenti dell'anno 2019, dalla quale si rileva quanto segue:

Lavagna			
Presenze 2019			
Stranieri		Italiani	
Agosto	23074	Agosto	26925
Luglio	15806	Luglio	22892
Giugno	7798	Giugno	20463
Settembre	5181	Settembre	18853

Aprile	2044	Maggio	16915
Maggio	1781	Aprile	15271
Ottobre	670	Ottobre	9605
Marzo	323	Marzo	7356
Gennaio	132	Dicembre	3.446
Novembre	119	Gennaio	3336
Dicembre	108	Febbraio	2938
Febbraio	73	Novembre	2881
Totale	57.109	Totale	150.881

Il numero complessivo dei pernottamenti dei turisti stranieri risulta essere il 27,46% del totale, in generale si evince che Lavagna presenta un maggior afflusso di turismo rispetto al Comune di Chiavari ma un minor numero di turisti stranieri.

Si prosegue l'analisi con i dati relativi ai Comuni di Carasco, Cogorno e Moconesi, specificando che quest'ultimo non appartiene all'area di studio e che tali Comuni sono stati però accomunati per questioni di "necessità statistiche"; per tale motivo i dati vengono rilevati nel complesso e non disaggregati:

Carasco - Cogorno - Moconesi					
Mese	Provenienza	Arrivi		Presenze	
		2018	2019	2018	2019
Gennaio	Italiani	167	86	655	401
	Stranieri	21	3	87	3
	Totale	188	89	742	404
Febbraio	Italiani	115	123	718	561
	Stranieri	9	6	66	7
	Totale	124	129	784	568
Marzo	Italiani	183	149	717	670
	Stranieri	16	14	37	37
	Totale	199	163	754	707
Aprile	Italiani	329	422	1.198	1.128
	Stranieri	61	66	124	143
	Totale	390	488	1.322	1.271
Maggio	Italiani	444	371	1.643	975
	Stranieri	159	64	364	127
	Totale	603	435	2.007	1.102
Giugno	Italiani	593	727	2.170	2.503
	Stranieri	117	111	418	240
	Totale	710	838	2.588	2.743
Luglio	Italiani	558	517	3.523	3.706
	Stranieri	201	274	797	995
	Totale	759	791	4.320	4.701
Agosto	Italiani	558	666	5.008	5.413
	Stranieri	175	281	664	926
	Totale	733	947	5.672	6.339
Settembre	Italiani	311	293	1.355	1.607

	Stranieri	142	135	350	377
	Totale	453	428	1.705	1.984
Ottobre					
	Italiani	141	224	676	746
	Stranieri	37	48	121	205
	Totale	178	272	797	951
Novembre					
	Italiani	147	208	792	739
	Stranieri	12	8	14	43
	Totale	159	216	806	782
Dicembre					
	Italiani	104	117	566	394
	Stranieri	3	17	11	23
	Totale	107	134	577	417

	Italiani somma	3.650	3.903	19.021	18.843
	Stranieri somma	953	1.027	3.053	3.126
	Totale complessivo	4.603	4.930	22.074	21.969

Come si evince dalla tabella si rileva che l'afflusso turistico è sostanzialmente inferiore rispetto ai Comuni di Chiavari e Lavagna soprattutto per il fatto che questi non sono situati sulla costa per cui non si raffigurano come località turistiche balneari.

Paragonando i dati riferibili agli "arrivi" dell'anno 2019 con quelli del Comune di Lavagna si rileva che in tale area si realizza appena il 7,99% di movimento turistico del precedente Comune. Questo a rimarcare la netta differenza tra i Comuni situati sulla costa rispetto quelli dell'entroterra.

Si analizzano i dati nel dettaglio per comprendere quali siano i mesi di maggior movimento turistico:

Carasco - Cogorno - Moconesi			
Arrivi 2019		Presenze 2019	
Agosto	947	Agosto	6339
Giugno	838	Luglio	4701
Luglio	791	Giugno	2743
Aprile	488	Settembre	1984
Maggio	435	Aprile	1271
Settembre	428	Maggio	1102
Ottobre	272	Ottobre	951
Novembre	216	Novembre	782
Marzo	163	Marzo	707
Dicembre	134	Febbraio	568
Febbraio	129	Dicembre	417
Gennaio	89	Gennaio	404
Totale	4.930	Totale	21.969

I mesi di agosto, giugno e luglio sono i mesi con maggiore afflusso turistico, anche in questo caso seguiti dai mesi primaverili. I valori, considerando anche l'aggregazione dei Comuni sono di fatto sostanzialmente inferiori rispetto ai precedenti.

Di seguito l'analisi del movimento turistico afferente alla popolazione straniera ed italiana dei Comuni di interesse. Per i turisti stranieri il mese di afflusso maggiore si realizza nei mesi di agosto, luglio e settembre e per quelli italiani nei mesi di giugno, agosto e luglio.

Carasco - Cogorno - Moconesi	
Arrivi 2019	

Stranieri		Italiani	
Agosto	281	Giugno	727
Luglio	274	Agosto	666
Settembre	135	Luglio	517
Giugno	111	Aprile	422
Aprile	66	Maggio	371
Maggio	64	Settembre	293
Ottobre	48	Ottobre	224
Dicembre	17	Novembre	208
Marzo	14	Marzo	149
Novembre	8	Febbraio	123
Febbraio	6	Dicembre	117
Gennaio	3	Gennaio	86
Totale	1.027	Totale	3.903

Come si evince dalla tabella i turisti stranieri rappresentano il 20,83% del valore del turismo complessivo, paragonando i dati con quelli del Comune di Lavagna si evince che il turismo straniero in questa area è percentualmente più alto di quello del Comune di Lavagna, nonostante i numeri di afflusso turistico siano sensibilmente inferiori. I mesi inoltre con una registrazione più alta di pernottamenti rimangono orientativamente i medesimi rispetto a quelli degli arrivi:

Carasco - Cogorno - Moconesi			
Presenze 2019			
Stranieri		Italiani	
Luglio	995	Agosto	5413
Agosto	926	Luglio	3706
Settembre	377	Giugno	2503
Giugno	240	Settembre	1607
Ottobre	205	Aprile	1128
Aprile	143	Maggio	975
Maggio	127	Ottobre	746
Novembre	43	Novembre	739
Marzo	37	Marzo	670
Dicembre	23	Febbraio	561
Febbraio	7	Gennaio	401
Gennaio	3	Dicembre	394
Totale	3.126	Totale	18.843

I pernottamenti dei turisti stranieri caratterizzano il 14,23% dei valori complessivi dei dati turistici.

In ultimo, per concludere l'analisi complessiva di tutti i Comuni dell'area vasta della ZSC, si riportano di seguito i dati relativi al Comune di Levi:

Levi					
Mese	Provenienza	Arrivi		Presenze	
		2018	2019	2018	2019
Gennaio	Italiani	11	7	162	16
	Stranieri	0	0	0	0
	Totale	11	7	162	16
Febbraio	Italiani	14	2	52	6
	Stranieri	0	0	0	0
	Totale	14	2	52	6
Marzo					
	Italiani	22	6	59	8

Leivi					
		Arrivi		Presenze	
Mese	Provenienza	2018	2019	2018	2019
	Stranieri	8	0	18	0
	Totale	30	6	77	8
Aprile					
	Italiani	62	35	131	49
	Stranieri	57	24	115	42
	Totale	119	59	246	91
Maggio					
	Italiani	47	12	86	24
	Stranieri	73	33	362	101
	Totale	120	45	448	125
Giugno					
	Italiani	73	55	117	135
	Stranieri	92	48	403	216
	Totale	165	103	520	351
Luglio					
	Italiani	55	73	96	138
	Stranieri	151	171	514	622
	Totale	206	244	610	760
Agosto					
	Italiani	80	57	123	98
	Stranieri	162	176	725	883
	Totale	242	233	848	981
Settembre					
	Italiani	43	50	113	84
	Stranieri	55	72	305	432
	Totale	98	122	418	516
Ottobre					
	Italiani	37	8	103	25
	Stranieri	2	18	2	52
	Totale	39	26	105	77
Novembre					
	Italiani	21	26	83	67
	Stranieri	0	2	0	4
	Totale	21	28	83	71
Dicembre					
	Italiani	7	6	26	9
	Stranieri	0	3	0	3
	Totale	7	9	26	12
	Italiani somma	472	337	1.151	659
	Stranieri somma	600	547	2.444	2.355
	Totale complessivo	1.072	884	3.595	3.014

Leivi risulta essere il Comune con minore afflusso turistico, bensì i dati di comparazione con i Comuni di Cogorno e Carasco siano unificati, il Comune di Leivi infatti non riporta dati di movimento turistico significativi. Si analizzano di seguito le tabelle relative ai mesi di maggiore presenza in merito ad arrivi e presenze nel Comune, di seguito i dati relativi al movimento turistico dell'anno 2019:

Leivi			
Arrivi 2019		Presenze 2019	
Luglio	244	Agosto	981
Agosto	233	Luglio	760
Settembre	122	Settembre	516
Giugno	103	Giugno	351
Aprile	59	Maggio	125
Maggio	45	Aprile	91
Novembre	28	Ottobre	77
Ottobre	26	Novembre	71
Dicembre	9	Gennaio	16
Gennaio	7	Dicembre	12
Marzo	6	Marzo	8
Febbraio	2	Febbraio	6
Totale	884	Totale	3.014

I mesi con maggior afflusso turistico sono quelli estivi e primaverili, mentre nei mesi di dicembre e gennaio i movimenti turistici sono al contrario quasi fermi. Il mese di settembre, precedentemente meno scelto come periodo, risulta nel Comune di Leivi molto frequentato.

Si prosegue analizzando i dati relativi al turismo dei cittadini stranieri:

Leivi			
Arrivi 2019			
Stranieri		Italiani	
Agosto	176	Luglio	73
Luglio	171	Agosto	57
Settembre	72	Giugno	55
Giugno	48	Settembre	50
Maggio	33	Aprile	35
Aprile	24	Novembre	26
Ottobre	18	Maggio	12
Dicembre	3	Ottobre	8
Novembre	2	Gennaio	7
Gennaio	0	Marzo	6
Febbraio	0	Dicembre	6
Marzo	0	Febbraio	2
Totale	547	Totale	337

Come si deduce dalla lettura dei dati, Leivi è il primo Comune analizzato che presenta un numero percentuale di turisti stranieri più alto rispetto agli altri, pari al 61,88% rispetto al totale.

Nell'analisi degli altri Comuni il valore più alto, rappresentativo del movimento turistico straniero, si è riscontrato nel Comune di Lavagna con una presenza, nell'anno 2019, del 30,99%. I mesi invece di maggior affluenza sono sostanzialmente i medesimi sia per il turismo straniero che italiano. Il Comune di Leivi riporta dunque una particolarità evidente. Di seguito la tabella relativa ai pernottamenti nell'anno 2019:

Leivi			
Presenze 2019			
Stranieri		Italiani	
Agosto	883	Luglio	138
Luglio	622	Giugno	135
Settembre	432	Agosto	98
Giugno	216	Settembre	84
Maggio	101	Novembre	67

Ottobre	52	Aprile	49
Aprile	42	Ottobre	25
Novembre	4	Maggio	24
Dicembre	3	Gennaio	16
Gennaio	0	Dicembre	9
Febbraio	0	Marzo	8
Marzo	0	Febbraio	6
Totale	2.355	Totale	659

Le presenze registrate nell'anno 2019 indicano un'alta affluenza del turismo straniero rappresentativo del 78,14%, dunque della gran parte del movimento turistico. I mesi infatti maggiormente scelti per i pernottamenti sono anche in questo caso: giugno, luglio, agosto e settembre.

Si riporta di seguito la tabella conclusiva dello studio che presenta l'analisi complessiva relativa al movimento turistico dell'area ZSC Foce e medio corso Fiume Entella:

	Arrivi		Presenze	
	2018	2019	2018	2019
Lavagna				
Italiani somma	55.502	51.749	159.751	150.881
Stranieri somma	9.461	9.921	54.019	57.109
Totale	64.963	61.670	213.770	207.990
Chiavari				
Italiani somma	35.401	35.375	96.301	92.358
Stranieri somma	13.431	14.069	38.798	41.480
Totale	48.832	49.444	135.099	133.838
Carasco, Cogorno, Moconesi				
Italiani somma	3.650	3.903	19.021	18.843
Stranieri somma	953	1.027	3.053	3.126
Totale	4.603	4.930	22.074	21.969
Leivi				
Italiani somma	472	337	1.151	659
Stranieri somma	600	547	2.444	2.355
Totale	1.072	884	3.595	3.014
Totale complessivo	119.470	116.928	374.538	366.811

Paragonando i dati si evidenzia un calo generale di carattere minimale del movimento turistico che interessa la zona presa in esame. gli arrivi registrano infatti, nell'anno 2019 rispetto all'anno 2018, una diminuzione del 2,13% e i pernottamenti un calo del 2,6%.

Nello specifico il Comune dove, nell'anno 2019, si è verificato il calo più significativo, che crea uno sbilanciamento dei valori dell'intera area, è il Comune di Lavagna, dove si registrano il 5,07% degli arrivi in meno e il 2,7% dei pernottamenti in meno.

Quello di Lavagna resta al contempo il Comune maggiormente turistico poiché, considerando i valori degli "arrivi" dell'anno 2019, realizza il 52,74% del movimento turistico dell'intera area di studio, seguito dal 42,29% di Chiavari, dal 4,22% di Carasco, Cogorno e Moconesi, e dallo 0,76% del Comune di Leivi.

1.3 Comparti produttivi

In base alle rilevazioni effettuate dalla Camera di Commercio di Genova negli ultimi 10 anni si è proceduto ad effettuare uno studio atto a comprendere quali siano le principali attività produttive dell'area vasta della ZSC "Foce e medio corso fiume Entella". Si riporta di seguito l'analisi dei comparti produttivi, in riferimento ai Settori Ateco, dei cinque Comuni presi in esame, andando a dettagliare:

- il **numero delle imprese** ossia le sedi legali delle singole aziende che possono avere locazione anche al di fuori del Comune considerato.

- Il **numero delle unità locali** presenti sul territorio, ovvero le singole unità produttive all'interno del Comune.
- Il **numero degli addetti** che corrispondono al numero dei lavoratori attivi presso le sedi delle unità locali del Comune di interesse.

Si riportano di seguito i dati relativi al Comune di Chiavari:

CHIAVARI	Imprese				Unità locali				Addetti unità locali		
	2009	2014	2018	2019	2009	2014	2018	2019	2014	2018	2019
A - Agricoltura, silvicoltura pesca	59	39	40	42	65	43	47	49	58	81	78
B - Estrazione di minerali da cave e miniere	2	2	2	2	3	2	2	2	-	-	-
C - Attività manifatturiere	233	222	210	215	292	274	274	275	790	817	820
D - Fornitura di energia elettrica, gas, vapore e aria condizionata	-	-	2	2	3	5	9	9	59	15	16
E - Fornitura di acqua; reti fognarie, attività di gestione dei rifiuti	3	3	4	4	9	8	9	8	95	45	44
F - Costruzioni	524	553	553	557	588	621	628	630	835	861	893
G - Commercio all'ingrosso e al dettaglio; riparazione di autoveicoli e motocicli	854	827	759	744	1.248	1.211	1.160	1.131	1.916	1.934	1.953
H - Trasporto e magazzinaggio	58	42	48	46	76	63	72	69	164	232	232
I - Attività dei servizi di alloggio e di ristorazione	236	247	249	259	301	320	338	349	950	1.125	1.166
J - Servizi di informazione e comunicazione	81	79	85	83	103	103	121	118	196	278	285
K - Attività finanziarie e assicurative	98	91	92	88	151	143	151	144	383	409	413
L - Attività immobiliari	190	185	200	202	208	198	219	224	134	175	173
M - Attività professionali, scientifiche e tecniche	85	67	78	83	118	100	116	120	111	133	143
N - Noleggio, agenzie di viaggio, servizi di supporto alle imprese	74	77	87	88	98	105	114	112	571	731	674
P - Istruzione	15	23	19	19	18	26	24	27	438	445	460
Q - Sanità e assistenza sociale	19	17	18	17	33	29	31	30	324	253	236
R - Attività artistiche, sportive, di intrattenimento e divertimento	37	42	52	51	44	57	71	69	68	210	209
S - Altre attività di servizi	140	143	146	147	163	165	165	168	268	286	301
X - Imprese non classificate	3	1	-	-	40	25	8	8	70	42	44
TOTALI	2.711	2.660	2.644	2.649	3.561	3.498	3.559	3.542	7.430	8.072	8.140

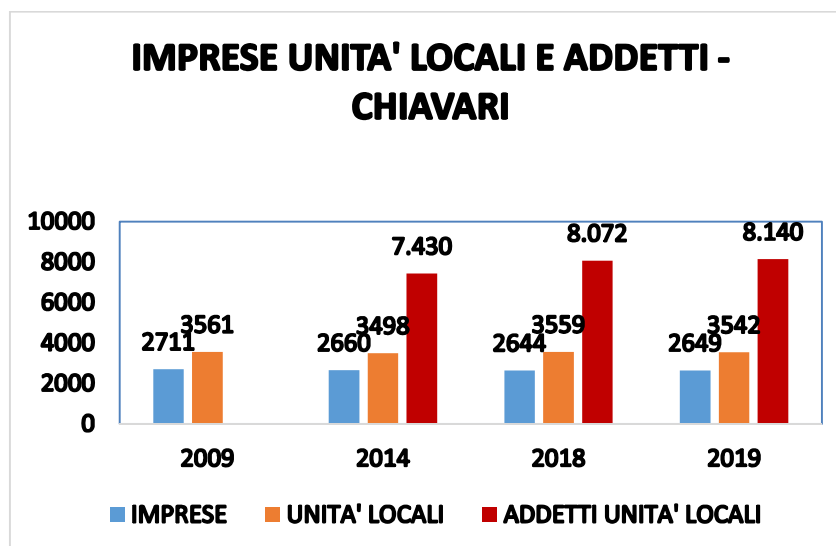
Dalla lettura della tabella si evince un calo del numero delle imprese: dall'anno 2009 all'anno 2019 si riscontra infatti una diminuzione del 2,29% delle stesse, passando da 2.711 imprese a 2.649.

Ai fini di tale analisi è utile osservare il numero delle unità locali attive all'interno del Comune; come anticipato tale definizione è rappresentativa di qualsiasi unità produttiva presente sul territorio, identificabile in un negozio, officina, ufficio, stabilimento o altro.

È rilevante notare che, nel medesimo arco temporale, ossia dall'anno 2009 all'anno 2019, questo valore sia rimasto sostanzialmente invariato; si registra infatti unicamente lo 0,53% di unità produttive locali in meno. Calo che potremmo definire fisiologico poiché non manifesta una perdita significativa.

Proseguendo si osserva che il numero degli addetti presso le unità locali in un periodo più breve di tempo, ovvero in un arco temporale di cinque anni, dal 2014 al 2019, sia al contrario aumentato evidenziando un incremento dei posti di lavoro (da 7.430 posti a 8.140), caratterizzando un aumento significativo dell'8,72% rispetto all'anno 2014.

Di seguito la rappresentazione grafica raffigurante i dati descritti:



Come si evince dal grafico l'analisi del Comune di Chiavari si caratterizza sostanzialmente per una conservazione costante del numero delle imprese e delle unità locali e un aumento progressivo dei posti di lavoro. Si prosegue lo studio andando ad analizzare quali siano i comparti produttivi relativi all'anno 2019, emergenti nel territorio del Comune, disponendo in ordine decrescente il numero **di unità locali** presenti:

CHIAVARI	Imprese	Unità locali	Addetti unità locali
	Anno 2019		
G - Commercio all'ingrosso e al dettaglio; riparazione di autoveicoli e motocicli	744	1.131	1.953
F - Costruzioni	557	630	893
I - Attività dei servizi di alloggio e di ristorazione	259	349	1.166
C - Attività manifatturiere	215	275	820
L - Attività immobiliari	202	224	173
S - Altre attività di servizi	147	168	301
K - Attività finanziarie e assicurative	88	144	413
M - Attività professionali, scientifiche e tecniche	83	120	143
J - Servizi di informazione e comunicazione	83	118	285
N - Noleggio, agenzie di viaggio, servizi di supporto alle imprese	88	112	674
H - Trasporto e magazzinaggio	46	69	232
R - Attività artistiche, sportive, di intrattenimento e divertimento	51	69	209
A - Agricoltura, silvicoltura pesca	42	49	78
Q - Sanità e assistenza sociale	17	30	236
P - Istruzione	19	27	460
D - Fornitura di energia elettrica, gas, vapore e aria condizionata	2	9	16
E - Fornitura di acqua; reti fognarie, attività di gestione dei rifiuti	4	8	44

CHIAVARI	Imprese	Unità locali	Addetti unità locali
	Anno 2019		
X - Imprese non classificate	-	8	44
B - Estrazione di minerali da cave e miniere	2	2	-

Come si evince dalla tabella il comparto produttivo riportante il numero più alto di unità locali e di addetti è il settore del “Commercio all’ingrosso e al dettaglio; riparazione di autoveicoli e motocicli”.

Ne consegue che tale ambito rappresenti il principale settore delle attività economiche del Comune, disegnando il 32% delle unità locali complessive e il 24% degli addetti dell’intero territorio, ossia dei posti occupazionali censiti all’interno del Comune.

A seguire troviamo il settore delle costruzioni, che costituisce il 18% delle unità locali presenti e l’11% degli addetti. Al terzo posto invece si registrano le “Attività dei servizi di alloggio e ristorazione” che raffigurano il 10% delle unità locali e il 14% degli addetti complessivi, creando dunque maggiore occupazione rispetto a quest’ultimo.

Si prosegue l’analisi proponendo la tabella afferente al secondo Comune della zona presa in esame, quello di Lavagna:

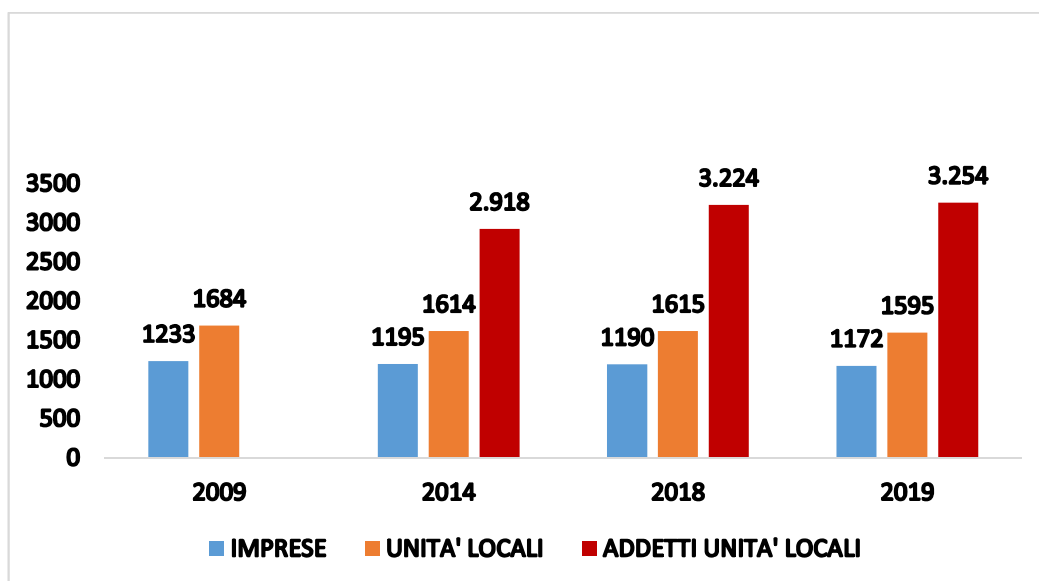
LAVAGNA	Imprese				Unità locali				Addetti unità locali		
	2009	2014	2018	2019	2009	2014	2018	2019	2014	2018	2019
A - Agricoltura, silvicoltura pesca	62	47	46	36	65	50	47	37	56	56	50
B - Estrazione di minerali da cave e miniere	-	-	-	-	-	-	-	-	-	-	-
C - Attività manifatturiere	132	122	116	116	180	168	167	163	313	328	336
D - Fornitura di energia elettrica, gas, vapore e aria condizionata	-	2	1	1	1	2	2	2	1	1	2
E - Fornitura di acqua; reti fognarie, attività di gestione dei rifiuti	1	1	-	-	4	7	2	2	16	2	2
F - Costruzioni	246	259	247	240	289	295	280	268	355	348	375
G - Commercio all’ingrosso e al dettaglio; riparazione di autoveicoli e motocicli	342	311	315	308	528	480	490	481	724	806	775
H - Trasporto e magazzinaggio	39	36	30	29	58	54	48	48	120	125	121
I - Attività dei servizi di alloggio e di ristorazione	154	166	172	174	203	208	222	227	562	715	746
J - Servizi di informazione e comunicazione	18	17	17	17	23	24	27	26	63	62	66
K - Attività finanziarie e	15	13	13	13	27	23	23	23	57	55	55

LAVAGNA	Imprese				Unità locali				Addetti unità locali		
	2009	2014	2018	2019	2009	2014	2018	2019	2014	2018	2019
assicurative											
L - Attività immobiliari	58	54	51	49	74	67	60	59	57	54	53
M - Attività professionali, scientifiche e tecniche	31	33	36	35	40	43	51	52	69	77	73
N - Noleggio, agenzie di viaggio, servizi di supporto alle imprese	40	35	38	39	56	50	50	54	192	170	139
P - Istruzione	5	4	4	5	9	8	10	10	8	11	24
Q - Sanità e assistenza sociale	6	6	8	8	9	10	11	11	21	33	43
R - Attività artistiche, sportive, di intrattenimento e divertimento	21	21	30	31	37	40	49	49	155	232	232
S - Altre attività di servizi	63	68	66	71	64	71	72	76	139	134	151
X - Imprese non classificate	-	-	-	-	17	14	4	7	10	15	11
TOTALI	1.233	1.195	1.190	1.172	1.684	1.614	1.615	1.595	2.918	3.224	3.254

Come si evince dalla lettura dei dati si può anzitutto notare una sostanziale differenza rispetto al Comune di Chiavari, per i bassi numeri riguardanti sia i dati delle imprese che delle unità locali, evidenza del fatto che Lavagna è un Comune più piccolo con un numero inferiore di residenti; Chiavari al primo gennaio 2019 registrava 27.537 cittadini residenti e Lavagna solo 12.566.

Osservando i dati si constata che il numero delle imprese sia sceso del 4,95% rispetto all'anno 2009, mentre il numero di unità locali sia diminuito del 5,29%, cali maggiormente marcati rispetto al precedente Comune. Si registra però, anche in questo caso, un aumento dell'occupazione del 10,33%.

Tale fattore evidenzia come in entrambi i Comuni siano diminuite le imprese e le unità locali ma aumentati i posti di lavoro. Si propone di seguito una rappresentazione grafica dei dati descritti:



A seguire la tabella riportante i comparti produttivi, relativi all'anno 2019, nel territorio di Lavagna disposti in ordine decrescente in considerazione alle unità locali presenti nel Comune:

LAVAGNA	Imprese	Unità locali	Addetti unità locali
G - Commercio all'ingrosso e al dettaglio; riparazione di autoveicoli e motocicli	308	481	775
F - Costruzioni	240	268	375
I - Attività dei servizi di alloggio e di ristorazione	174	227	746
C - Attività manifatturiere	116	163	336
S - Altre attività di servizi	71	76	151
L - Attività immobiliari	49	59	53
N - Noleggio, agenzie di viaggio, servizi di supporto alle imprese	39	54	139
M - Attività professionali, scientifiche e tecniche	35	52	73
R - Attività artistiche, sportive, di intrattenimento e divertimento	31	49	232
H - Trasporto e magazzinaggio	29	48	121
A - Agricoltura, silvicoltura pesca	36	37	50
J - Servizi di informazione e comunicazione	17	26	66
K - Attività finanziarie e assicurative	13	23	55
Q - Sanità e assistenza sociale	8	11	43
P - Istruzione	5	10	24
X - Imprese non classificate	-	7	11
D - Fornitura di energia elettrica, gas, vapore e aria condizionata	1	2	2
E - Fornitura di acqua; reti fognarie, attività di gestione dei rifiuti	-	2	2
TOTALI	1.172	1.595	3.254

Anche per il Comune di Lavagna, se pur con dati inferiori rispetto a Chiavari, si confermano come principali settori quello del "Commercio all'ingrosso e al dettaglio; riparazione di autoveicoli e motocicli", che appare come l'ambito con maggiori unità locali, seguito dal settore delle "Costruzioni" e delle "Attività dei servizi di alloggio e ristorazione".

Come si evince dalla tabella, i principali addetti sul territorio sono inseriti nell'ambito del commercio, ove rappresentano il 24% degli addetti complessivi, e nell'ambito dei servizi di alloggio e ristorazione, dove risultano essere il 23% del totale. Si osserva dunque che quasi il 50% dei posti occupazionali del territorio del Comune di Lavagna sono offerti dai settori del commercio e della ristorazione/servizi di alloggio.

Si prosegue l'analisi con i dati afferenti al Comune di Cogorno:

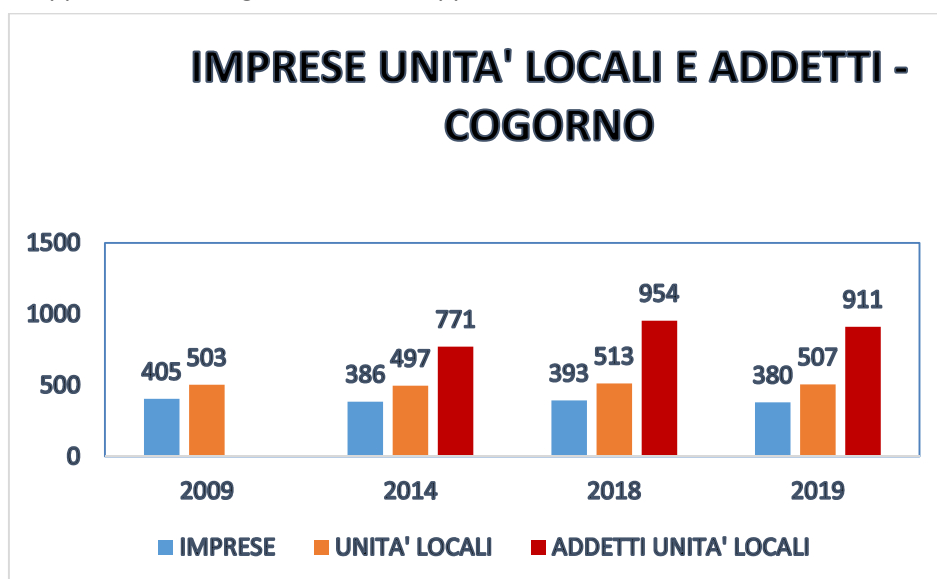
COGORNO	Imprese				Unità locali				Addetti unità locali		
	2009	2014	2018	2019	2009	2014	2018	2019	2014	2018	2019
A - Agricoltura, silvicoltura pesca	39	23	26	25	39	23	27	27	24	21	18
B - Estrazione di minerali da cave e miniere	-	-	-	-	-	-	-	-	-	-	-
C - Attività manifatturiere	49	48	39	38	61	58	49	49	117	105	109
D - Fornitura di energia elettrica, gas, vapore e aria condizionata	-	-	-	-	-	-	-	-	-	-	-
E - Fornitura di acqua; reti fognarie, attività di gestione dei rifiuti	1	1	1	1	2	2	2	1	-	-	-

F - Costruzioni	129	128	132	125	141	143	149	141	213	204	201
G - Commercio all'ingrosso e al dettaglio; riparazione di autoveicoli e motocicli	96	98	91	89	143	149	152	155	206	259	241
H - Trasporto e magazzinaggio	10	11	13	13	16	16	19	18	36	54	53
I - Attività dei servizi di alloggio e di ristorazione	16	16	19	19	19	22	25	27	50	68	72
J - Servizi di informazione e comunicazione	4	4	5	5	4	5	5	5	3	4	4
K - Attività finanziarie e assicurative	8	7	8	8	11	11	12	12	19	21	20
L - Attività immobiliari	10	7	10	12	11	8	10	12	10	13	15
M - Attività professionali, scientifiche e tecniche	6	7	6	6	6	9	8	8	7	7	6
N - Noleggio, agenzie di viaggio, servizi di supporto alle imprese	9	8	9	5	11	11	13	9	19	22	15
P - Istruzione	1	3	3	3	5	5	6	7	24	119	103
Q - Sanità e assistenza sociale			1	1	1	4	3	3	8	21	21
R - Attività artistiche, sportive, di intrattenimento e divertimento	6	7	11	12	6	9	11	12	6	11	12
S - Altre attività di servizi	21	18	18	17	23	19	21	20	25	24	20
X - Imprese non classificate	-	-	1	1	4	3	1	1	4	1	1
TOTALI	405	386	393	380	503	497	513	507	771	954	911

I dati riportanti la realtà del Comune di Cogorno, paragonando i valori dell'anno 2009 con l'anno 2019, raffigurano un calo del numero delle imprese del 6,17% e segnalano un sostanziale equilibrio del numero delle unità locali. Si evidenzia, anche in questo caso, un incremento del numero degli addetti del 15,37%.

Osservando i valori si evince come i posti di lavoro del Comune di Cogorno siano inferiori rispetto quelli di Chiavari rappresentando solo 11,19% del totale degli addetti di Chiavari e il 28% rispetto al Comune di Lavagna. Va da sé che i maggiori poli economici dell'area vasta siano prevalentemente rappresentati dal Comune di Chiavari e, anche se in misura ridotta, dal Comune di Lavagna.

Si riporta la rappresentazione grafica dei dati appena descritti:



Si è proceduto infine ad analizzare i dati relativi all'anno 2019 dei comparti produttivi presentandoli in ordine decrescente in base alle unità locali dislocate sul territorio:

COGORNO	Imprese	Unità locali	Addetti unità locali
	Anno 2019		
G - Commercio all'ingrosso e al dettaglio; riparazione di autoveicoli e motocicli	89	155	241
F - Costruzioni	125	141	201
C - Attività manifatturiere	38	49	109
A - Agricoltura, silvicoltura pesca	25	27	18
I - Attività dei servizi di alloggio e di ristorazione	19	27	72
S - Altre attività di servizi	17	20	20
H - Trasporto e magazzinaggio	13	18	53
K - Attività finanziarie e assicurative	8	12	20
L - Attività immobiliari	12	12	15
R - Attività artistiche, sportive, di intrattenimento e divertimento	12	12	12
N - Noleggio, agenzie di viaggio, servizi di supporto alle imprese	5	9	15
M - Attività professionali, scientifiche e tecniche	6	8	6
P - Istruzione	3	7	103
J - Servizi di informazione e comunicazione	5	5	4
Q - Sanità e assistenza sociale	1	3	21
E - Fornitura di acqua; reti fognarie, attività di gestione dei rifiuti	1	1	-
X - Imprese non classificate	1	1	1
B - Estrazione di minerali da cave e miniere	-	-	-
D - Fornitura di energia elettrica, gas, vapore e aria condizionata	-	-	-
TOTALI	380	507	911

Anche per il Comune di Cogorno il settore del "Commercio all'ingrosso e al dettaglio; riparazione di autoveicoli e motocicli" resta il principale ambito occupazionale, contando infatti il 26,45% degli addetti complessivi del territorio, ma a differenza di Chiavari e di Lavagna il settore dell'"Attività dei servizi di alloggio e di ristorazione" slitta al quinto posto, perdendo dunque importanza.

Ciò a conferma di quanto descritto nel paragrafo della caratterizzazione sociale e demografica, dove si è constatato che, non essendo tale Comune situato sulla costa, presenta un flusso turistico sostanzialmente inferiore rispetto ai precedenti, con la risultante che i servizi di ristorazione e alloggio risultino essere un settore economicamente meno rilevante.

Come secondo ambito emergente troviamo quello delle "Costruzioni", ove si registrano il 22,06% degli addetti locali, seguito da quello da quello delle "Attività manifatturiere" con l'11,96%.

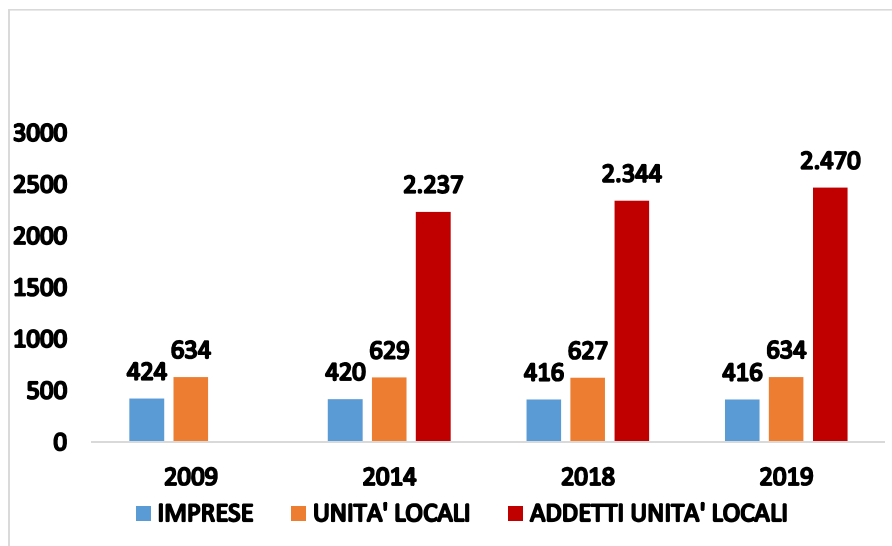
Di seguito l'analisi con i dati afferenti al Comune di Carasco:

CARASCO	Imprese				Unità locali				Addetti unità locali		
	2009	2014	2018	2019	2009	2014	2018	2019	2014	2018	2019
A - Agricoltura, silvicoltura pesca	24	17	15	12	24	17	15	12	30	27	30
B - Estrazione di minerali da cave e miniere	1	1	1	1	1	1	2	2	0	-	-
C - Attività manifatturiere	83	81	71	69	126	122	113	111	867	928	944
D - Fornitura di energia elettrica, gas, vapore e aria condizionata	-	-	-	-	-	-	-	-	-	-	-
E - Fornitura di acqua; reti fognarie, attività di gestione dei	3	3	2	2	7	12	9	10	21	19	21

rifiuti											
F - Costruzioni	117	125	122	123	146	150	150	155	313	330	343
G - Commercio all'ingrosso e al dettaglio; riparazione di autoveicoli e motocicli	105	99	101	102	175	169	172	176	532	541	582
H- Trasporto e magazzinaggio	14	17	17	17	29	34	37	38	225	216	220
I - Attività dei servizi di alloggio e di ristorazione	24	20	19	22	34	31	30	31	105	95	107
J - Servizi di informazione e comunicazione	2	2	4	4	3	3	6	6	1	2	2
K - Attività finanziarie e assicurative	2	3	2	2	7	9	7	7	18	11	18
L - Attività immobiliari	10	15	16	17	11	16	18	20	5	6	10
M - Attività professionali, scientifiche e tecniche	10	7	6	7	12	12	9	11	28	15	9
N - Noleggio, agenzie di viaggio, servizi di supporto alle imprese	9	10	15	13	19	19	24	22	33	68	100
P - Istruzione	2	2	2	2	2	2	2	2	9	7	8
Q - Sanità e assistenza sociale	1	1	3	2	2	2	4	3	14	26	13
R - Attività artistiche, sportive, di intrattenimento e divertimento	4	5	3	3	5	6	4	4	3	2	2
S - Altre attività di servizi	13	12	17	18	16	15	20	21	28	49	59
X - Imprese non classificate	-	-	-	-	15	9	5	3	5	2	2
TOTALI	424	420	416	416	634	629	627	634	2.237	2.344	2.470

Il Comune di Carasco, nonostante sia un Comune meno popoloso rispetto a Cogorno (nell'anno 2019 Cogorno registrava 5.683 e Carasco 3.740 residenti), presenta un numero maggiore di unità locali e di addetti. Dai dati riportati si evince che il numero delle imprese sia rimasto sostanzialmente invariato, così come le unità locali, e che invece si sia realizzato un incremento del 9,43% degli addetti delle unità locali.

Di seguito la rappresentazione grafica della tabella analizzata:



Si prosegue lo studio andando ad osservare le unità produttive, riguardanti l'anno 2019, di maggior evidenza nel Comune

CARASCO	Imprese	Unità locali	Addetti unità locali
	Anno 2019		
G - Commercio all'ingrosso e al dettaglio; riparazione di	102	176	582

autoveicoli e motocicli			
F - Costruzioni	123	155	343
C - Attività manifatturiere	69	111	944
H- Trasporto e magazzinaggio	17	38	220
I - Attività dei servizi di alloggio e di ristorazione	22	31	107
N - Noleggio, agenzie di viaggio, servizi di supporto alle imprese	13	22	100
S - Altre attività di servizi	18	21	59
L - Attività immobiliari	17	20	10
A - Agricoltura, silvicoltura pesca	12	12	30
M - Attività professionali, scientifiche e tecniche	7	11	9
E- Fornitura di acqua; reti fognarie, attività di gestione dei rifiuti	2	10	21
K - Attività finanziarie e assicurative	2	7	18
J - Servizi di informazione e comunicazione	4	6	2
R - Attività artistiche, sportive, di intrattenimento e divertimento	3	4	2
Q - Sanità e assistenza sociale	2	3	13
X - Imprese non classificate	-	3	2
B - Estrazione di minerali da cave e miniere	1	2	-
P - Istruzione	2	2	8
D - Fornitura di energia elettrica, gas, vapore e aria condizionata	-	-	-
TOTALI	416	634	2.470

Il maggior numero delle unità locali si registra nell'ambito del settore del commercio all'ingrosso e al dettaglio, rappresentativo del 27,76% del numero delle unità complessive, seguito dal settore delle costruzioni, che consta il 24,45%, e dalle attività manifatturiere, indicative del 14,51% del totale.

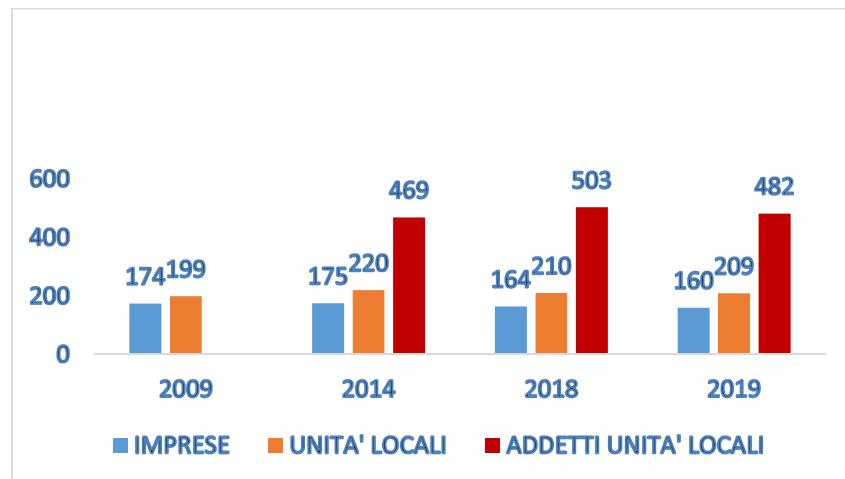
Si rileva che il numero più alto di addetti locali sia impiegato nel settore delle attività manifatturiere, registrando il 38,22% dei posti occupazionali del Comune. Dato distintivo e peculiare del Comune di Carasco. Si propongono di seguito i dati di sintesi del Comune di Leivi:

LEIVI	Imprese				Unità locali				Addetti unità locali		
	2009	2014	2018	2019	2009	2014	2018	2019	2014	2018	2019
A - Agricoltura, silvicoltura pesca	34	23	17	17	34	24	18	18	13	13	12
B - Estrazione di minerali da cave e miniere	-	-	-	-	-	-	-	-	-	-	-
C - Attività manifatturiere	24	22	25	25	29	34	35	34	161	203	158
D - Fornitura di energia elettrica, gas, vapore e aria condizionata	-	-	-	-	-	2	2	2	54	51	36
E - Fornitura di acqua; reti fognarie, attività di gestione dei rifiuti	-	-	-	-	-	-	-	-	-	-	-
F - Costruzioni	46	53	45	41	52	64	55	49	117	119	90
G - Commercio all'ingrosso e al dettaglio; riparazione di autoveicoli e motocicli	35	37	33	33	40	47	44	45	55	59	59
H - Trasporto e magazzinaggio	10	11	12	11	16	17	18	18	34	22	22
I - Attività dei servizi di alloggio e di ristorazione	8	8	8	8	9	9	9	9	23	20	18
J - Servizi di informazione e comunicazione	6	2	4	3	6	2	4	3	1	1	-

K - Attività finanziarie e assicurative		2	4	4	1	3	5	8	1	4	69
L - Attività immobiliari	4	8	7	6	4	8	7	6	1	1	3
M - Attività professionali, scientifiche e tecniche		1	2	2		2	6	7	1	3	4
N - Noleggio, agenzie di viaggio, servizi di supporto alle imprese	4	3	2	4	4	3	2	4	1	1	3
P - Istruzione	-	-	-	-	-	-	-	-	-	-	-
Q - Sanità e assistenza sociale	-	1	-	-	-	1	-	-	1	-	-
R - Attività artistiche, sportive, di intrattenimento e divertimento	-	1	2	2	-	1	2	2	-	-	-
S - Altre attività di servizi	3	3	3	4	3	3	3	4	6	6	8
X - Imprese non classificate	-	-	-	-	1	-	-	-	-	-	-
TOTALI	174	175	164	160	199	220	210	209	469	503	482

Come si evince dalla tabella il Comune di Leivi è il territorio meno densamente popolato dell'area presa in esame; il numero delle imprese è rimasto orientativamente il medesimo, così come le unità locali e il numero degli addetti. I dati presentano infatti valori che potremo considerare costanti nel tempo.

Di seguito la rappresentazione grafica degli stessi:



Si riporta in ultimo la tabella relativa ai settori di maggior rilievo in base al numero delle unità locali dislocate sul territorio nell'anno 2019:

LEIVI	Imprese	Unità locali	Addetti Unità locali
	2019	2019	2019
F - Costruzioni	41	49	90
G - Commercio all'ingrosso e al dettaglio; riparazione di autoveicoli e motocicli	33	45	59
C - Attività manifatturiere	25	34	158
A - Agricoltura, silvicoltura pesca	17	18	12
H - Trasporto e magazzinaggio	11	18	22
I - Attività dei servizi di alloggio e di ristorazione	8	9	18
K - Attività finanziarie e assicurative	4	8	69
M - Attività professionali, scientifiche e tecniche	2	7	4
L - Attività immobiliari	6	6	3
N - Noleggio, agenzie di viaggio, servizi di supporto alle imprese	4	4	3
S - Altre attività di servizi	4	4	8
J - Servizi di informazione e comunicazione	3	3	-

D - Fornitura di energia elettrica, gas, vapore e aria condizionata	-	2	36
R - Attività artistiche, sportive, di intrattenimento e divertimento	2	2	-
TOTALI	160	209	482

Il maggior numero di unità locali si registra nell'ambito delle "Costruzioni" ma, come nel Comune di Carasco, la quantità più alta di addetti risulta impiegata nel settore delle attività manifatturiere.

PERCORSO PARTECIPATO

1. Il percorso partecipato

Il presente Piano di tutela e gestione della ZSC “Punta Manara” ha previsto lo sviluppo di un percorso partecipato atto a coinvolgere le comunità locali delle zone di interesse, con l’obiettivo di trasmettere loro conoscenze sui temi e contenuti dello stesso ed acquisire contributi sulle potenzialità e criticità del territorio oggetto di studio.

A tal fine sono stati coinvolti in un processo di dialogo, conoscenza e confronto i referenti istituzionali dell’area e i diversi portatori di interesse quali imprese, associazioni di categoria o altro, e i singoli cittadini. In particolar modo si è cercato di sensibilizzare la popolazione coinvolgendola attivamente nell’elaborazione del Piano di Gestione.

Il percorso nel suo complesso si è svolto in **tre macro fasi**:

La **prima** atto a presentare alle amministrazioni locali l’oggetto di studio, per poter definire un ambito conoscitivo esistente ed evidenziare i principali punti di forza e di debolezza dell’area e della gestione in essere. Ciò ha permesso di svolgere una prima disamina delle problematiche e dei suggerimenti migliorativi, sostanzialmente espressi in termini di potenzialità della ZSC

La **seconda** diretta ad ascoltare, conoscere e attivare le comunità e il territorio, contattando portatori di interesse e cittadini locali. Gli incontri a riguardo sono stati organizzati in una prima fase presso le sedi territoriali dei Comuni e successivamente, a causa delle restrizioni introdotte per l’emergenza COVID -19 che ha reso impossibile gli incontri in presenza, sono stati condotti telematicamente contattando i singoli soggetti e somministrando loro un questionario appositamente realizzato.

La **terza** tesa ad informare, comunicare e condividere con la cittadinanza e tutti i soggetti interessati le risultanze delle analisi effettuate per la redazione del quadro conoscitivo, le conseguenti azioni individuate e la normativa stabilita. Mettendo a disposizione dei cittadini i documenti ufficiali e rendendo trasparente il processo che ha visto il coinvolgimento dei diversi soggetti, l’esito del lavoro in itinere e la conclusione dello stesso.

1.1 Prima fase: presentazione ai Comuni e focus group

In considerazione del fatto che la sottomisura 7.1 “Piani di tutela e Gestione dei Siti Natura 2000” del Piano di Sviluppo Rurale 2014/2020 ha finanziato la redazione in prima stesura dei Piani di Gestione di siti territorialmente vicini e al fine di coordinare al meglio le azioni e le risposte a esigenze trasversali ai siti stessi, si è, proceduto con incontri collegiali con i Comuni interessati da:

- IT1332717 – Foce e Medio Corso del Fiume Entella
- IT1333307 – Punta Baffe – Punta Moneglia – Val Petronio
- IT1333308 – Punta Manara
- IT1333336 – Rocche S. Anna – Valle del Fico

In particolare il percorso partecipato è stato avviato organizzando un primo incontro di presentazione sulle tematiche del Piano e un successivo focus group atto a rilevare le principali istanze di quest’ultimi.

Nello specifico in data **26 novembre 2019** Atene, soggetto attuatore per Città Metropolitana di Genova della redazione dei Piani di gestione, ha organizzato presso il Comune di Sestri Levante un **incontro di presentazione** dei piani in corso di redazione ad oggetto **“PSR 2014 - 2020 sottomisura 7.1 Piani di tutela e di gestione dei siti natura 2000”** rivolto ai referenti dei Comuni delle 4 ZSC.



In tale sede sono stati presentati i principali contenuti della normativa di riferimento in tema di ZSC con l'obiettivo di salvaguardia della biodiversità, illustrando le misure di conservazione, predisposte in misure positive e preventive.

Successivamente, in data **12 dicembre 2019**, è stato organizzato, sempre presso il Comune di Sestri Levante, un **primo tavolo di partecipazione**, al quale sono stati invitati tutti i Comuni ricadenti nelle 4 ZSC oggetto dei Piani di gestione (Carasco, Casarza Ligure, Castiglione Chiavarese, Chiavari, Cogorno, Lavagna, Moneglia e Sestri Levante).

Nell'incontro sono state presentate le diverse fasi previste per la redazione dei Piani di gestione e l'illustrazione delle tappe del percorso di partecipazione che si stava avviando, che avrebbe previsto nei mesi di gennaio - marzo l'individuazione degli stakeholder, ossia dei principali portatori di interesse e, successivamente, la realizzazione di incontri con gli stessi per poter verificare le potenzialità e le criticità delle zone di appartenenza.



A tale incontro hanno partecipato i funzionari tecnici referenti dei Comuni di:

- Casarza Ligure
- Castiglione Chiavarese
- Lavagna
- Sestri Levante

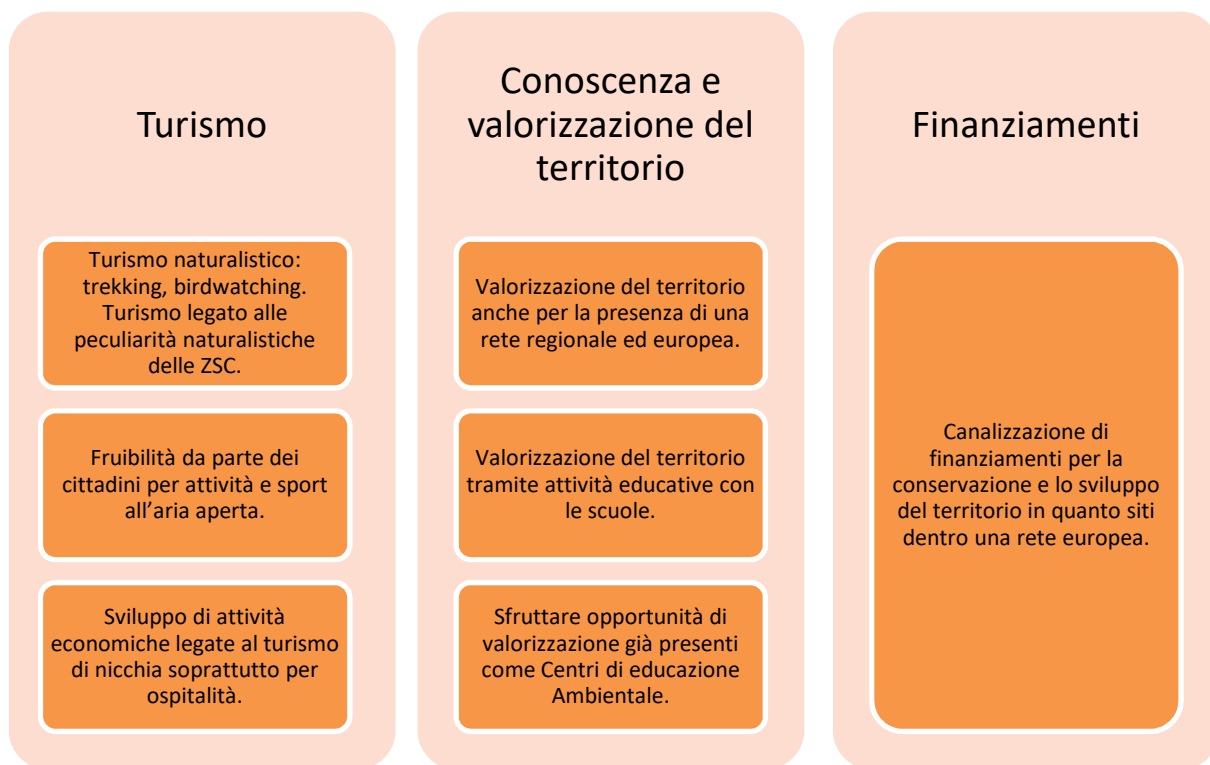
e i referenti del progetto di Città Metropolitana di Genova.

Per la conduzione del focus group sono stati posti ai partecipanti tre quesiti chiedendo loro di contestualizzarli, sia in termini generali, a livello regionale e nazionale, sia in termini specifici in riferimento alle ZSC di proprio interesse. Nello specifico è stato domandato:

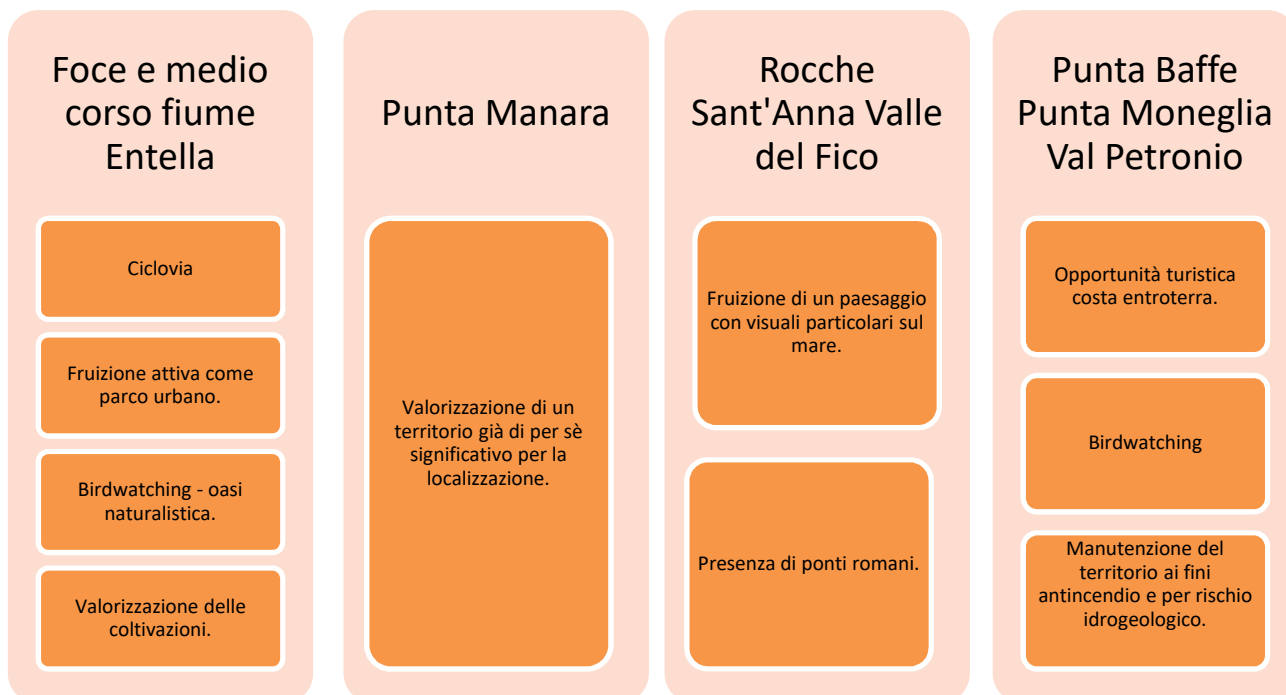
- Quali potrebbero essere le potenzialità inespresse o da sviluppare di tali aree?
- Quali sono le criticità ad oggi rilevate?
- Considerate le potenzialità e le criticità riscontrate, cosa si potrebbe fare grazie al Piano di Gestione?

Di seguito si riporta una breve sintesi dei contributi conoscitivi forniti dai soggetti partecipanti, organizzati in tabelle relative alle potenzialità, generali e specifiche per ciascuna ZSC, e alle criticità, sempre con una visione generale e poi specifica per ciascuna ZSC.

Potenzialità generali



Potenzialità specifiche



Criticità generali

Percezione e comunicazione

Scarsa o nessuna conoscenza degli habitat e delle specie tutelate.

Disinformazione e carenza culturale.

Azione di divulgazione attuata in modo discontinuo.

Poco rispetto per la zona tutelata e per i beni comuni (spazzatura, installazioni informative).

Mancanza di collegamenti tra le varie ZSC, mancanza di una visione di insieme.

Gestionali

Scarsa manutenzione dei sentieri.

Dissesto idrogeologico.

Abbandono del territorio.

Mancanza di personale e di misure di vigilanza.

Eccesso di pressione per attività umane (per esempio pressione turistica), attività economiche presenti non coerenti con l'attività di tutela.

Specie invasive

Mancanza di collegamenti tra le varie ZSC, mancanza di una visione di insieme.

Amministrative istituzionali

Coordinamento e coinvolgimento dei diversi organi istituzionali: es. diffomità tra i diversi livelli di pianificazione.

Appesantimento delle procedure autorizzative.

Interpretazione allegati D e D.G.R. 30.

Criticità specifiche

Foce e medio corso fiume Entella

Zona di esondazione - Piani di Bacino

Inquinamento chimico per scarichi

Inquinamento acustico e luminoso.

Opere per difesa spondale e dotazione servizi di rete.

Rocche Sant'Anna - Valle del Fico

Dissesto idrogeologico

Pressione turistica

Punta Baffe - Punta Moneglia - Val Petronio

Attività antropiche di alto impatto (Attività estrattiva).

Pressione turistica per escursionisti.

Attività di tiro al piattello.

Come si evince da quanto riportato, i diversi contributi si sono incentrati su alcune aree tematiche ben riconoscibili che si possono presentare nel seguente modo:

- l'aspetto socio - economico riscontrabile nell'accentuata attenzione per il **comparto turistico**, che si auspica possa svilupparsi in modo ecosostenibile facendo leva sulle peculiarità naturalistiche del sito.
- La mancanza di **comunicazione e informazione** sulle ZSC e sul loro pregio naturalistico che si concretizza sia in un potenziale turistico ancora inespresso sia in una scorretta percezione delle aree viste dalla cittadinanza solo in termini vincolistici. I soggetti partecipanti si auspicano infatti che la comunicazione possa svilupparsi su più target dai turisti, ai cittadini, agli studenti.
- La necessità di una programmazione atta ad individuare delle **fonti di finanziamento** per la realizzazione delle azioni.
- Il favorire lo sviluppo di una **collaborazione sinergica tra le amministrazioni**, sia per la corretta manutenzione e vigilanza del territorio, sia per evitare sovrapposizioni o difformità tra le diverse pianificazioni. In riferimento a ciò sono apparse significative le problematiche relative all'abbandono del territorio, al rischio incendi ed al rischio idrogeologico.
- La facilitazione e lo snellimento delle **procedure amministrative** riferite alle pre-valutazioni di incidenza, grazie ad un'analisi ed una cartografia di dettaglio dei siti e ad un regolamento concertato e condiviso.

Per la ZSC "Foce e medio corso del fiume Entella" le criticità sono incentrate:

- Tutela del territorio, rischio idrogeologico e di esondazione del fiume e relative opere di difesa spondali necessarie per la mitigazione;
- Inquinamento idrico, acustico e luminoso.

Successivamente a tale focus sono stati ricontattati i tecnici referenti dei comuni non partecipanti (ovvero Carasco, Chiavari, Cogorno e Moneglia), organizzando presso le diverse sedi comunali degli eventi a cui sono stati invitati, oltre che tecnici ed amministratori comunali, anche alcuni stakeholder del territorio individuati in parte dagli stessi e in parte dai referenti di Città Metropolitana di Genova.

Sono stati organizzati appositi incontri presso i 4 Comuni che non avevano partecipato alla precedente fase del percorso, coinvolgendo oltre ai tecnici referenti anche gli stakeholder locali.

In particolare, come si evince dalla tabella successiva, sono stati svolti i primi tre incontri programmati presso il Comune di Cogorno, di Chiavari e Moneglia e l'ultimo evento previsto nella sede del Comune di Carasco è stato invece annullato e gestito telematicamente per via dei noti divieti imposti dall'emergenza legata al CO-VID-19.

Di seguito l'elenco degli incontri:

Comune di Cogorno
In data: 31 Gennaio 2020 - c/o la sala Consigliare della sede comunale
Comune di Chiavari
In data: 20 febbraio 2020 - c/o l'ufficio tecnico della sede comunale
Comune di Moneglia
In data: 4 marzo 2020 - c/o l'ufficio tecnico della sede comunale

Nello specifico all'evento svolto presso il Comune di Cogorno, sono stati coinvolti, oltre che ai referenti comunali, diversi stakeholder dell'area vasta, quali:

Ente
Legambiente
Lipu - Sezione Tigullio
Ortonadia
I Pulin - Società semplice Agricola
Villaggio del ragazzo

Si riporta di seguito una sintesi dei principali contributi conoscitivi emersi in tale sede, predisposti in criticità rilevate in termini di problematiche generali dell'area, segnalazioni corrispondenti a descrizioni di condizioni ad oggi verificatosi nelle zone di interesse possibili azioni future.

Criticità	Segnalazioni	Azioni
Dissesto idrogeologico	Eventi meteorologici estremi con sempre maggiore frequenza e difficoltà di intervento dell'amministrazione dovuta alla complessità delle procedure burocratiche.	Redazione, all'interno del Piano, di schede di progettazione standard, per l'accelerazione di pratiche amministrative, in particolare in merito ad interventi connessi al rischio idrogeologico.
Inquinamento	Alto numero di scarichi presenti in alveo: spesso vengono rilevati sversamenti illegali, soprattutto nei momenti di piena, e anche morie di uccelli. Si chiede di controllare la presenza di eventuali studi sui sedimenti.	Intensificazione dei controlli sugli scarichi e sulla qualità dell'acqua (in atto già contatti tra Comune - ASL - ARPAL).
Braconaggio		Maggiori controlli sulla fruizione dell'area e sensibilizzazione della cittadinanza.
Mobilità del territorio	Congestione della provinciale e conseguenti problemi di inquinamento atmosferico.	Mobilità alternativa - pista ciclabile.
Mancanza di comunicazione e conoscenza del territorio		Sostituzione dei pannelli informativi sul percorso che possano essere fruiti da tutti, con differenti modalità per la lettura (es pannelli tattili, piccoli punti di divulgazione scientifica).
Servizi turistici		Raccolta e pubblicazione di tutti i lavori e gli studi fatti fino ad ora a scopo divulgativo - informativo.
		Apertura di nuove attività per affitto bici, punti di ristoro o altro. Costruzione di servizi igienici e miglioramento dell'impianto di illuminazione.

Questi i principali temi rilevati durante l'incontro, si è proceduto poi a scrivere un documento di restituzione rivolto ai partecipanti, chiedendo agli stessi di proseguire la collaborazione con l'Ente per l'intera progettazione del Piano di Gestione.

Come indicato, in data 20/02/2020 è stato organizzato un incontro tecnico presso il **comune di Chiavari** al quale hanno partecipato i referenti del comune titolati alla gestione dell'area della ZSC di interesse. I quali hanno provveduto a presentare:

- I principali progetti insistenti sull'area presa in esame.
- I file in formato shape del Piano urbanistico comunale.
- Le manutenzioni previste nell'area di interesse e nelle zone adiacenti.
- Alcune indicazioni riguardo i principali stakeholder del territorio.

1.2 Seconda fase: coinvolgimento degli stakeholder del territorio

La seconda fase prevista nella primavera 2020 si è dovuta confrontare con l'inizio delle restrizioni legate alla pandemia.

Come anticipato in premessa, il proseguimento del percorso partecipato che prevedeva un ultimo incontro con il Comune di Carasco e dei successivi incontri con la cittadinanza e gli stakeholder locali, considerate le modifiche introdotte dal CO-VID-19, è stato condotto con modalità differenti.

A conclusione di tali eventi, nel mese di giugno 2020, era stata infatti ipotizzata, all'interno della ZSC l'organizzazione di una passeggiata partecipata con cittadini e stakeholder, a conclusione della quale era prevista una discussione conclusiva dove poter cogliere i principali contributi conoscitivi della cittadinanza. Nel mese di settembre era stata inoltre calendarizzata la presentazione di una prima restituzione delle linee conoscitive del Piano di gestione.

Tali attività sono state però sospese o comunque procrastinate a causa dell'emergenza coronavirus, che ha reso virtualmente impossibili gli incontri in presenza, specialmente quando questi dovevano coinvolgere un numero elevato di partecipanti.

L'11 marzo 2020 era inoltre stato convocato un incontro presso il Comune di Sestri Levante con numerosi stakeholder, tra cui referenti di aziende, associazioni ed esercenti con i quali gli addetti al lavoro del Comune frequentemente interloquiscono.

L'emergenza legata al CO-VID-19 e le restrizioni del lockdown hanno impedito che tale incontro si potesse realizzare, così come gli eventi successivi con i restanti Comuni e le fasi di programmazione con gli stakeholder e la cittadinanza.

In alternativa ai percorsi prima ipotizzati, si è pertanto deciso di proseguire le attività contattando singolarmente i referenti comunali e gli stakeholder individuati dagli stessi e dagli operatori di Città Metropolitana di Genova.

Il personale di Atene, in collaborazione con i referenti di Città Metropolitana di Genova, ha per cui predisposto degli strumenti per proseguire il percorso partecipato con modalità alternative, realizzando:

- Una presentazione, per i non addetti ai lavori, ove sono stati descritti la natura del progetto e le definizioni delle ZSC e le motivazioni della realizzazione del Piano di gestione in quanto strumento di pianificazione del territorio che ha come obiettivo la salvaguardia della struttura e della funzione degli habitat.
- Un questionario diretto ai portatori di interesse elaborato in sei quesiti a risposta chiusa con un relativo campo aperto per coloro che avessero voluto argomentare la risposta in modo più approfondito.
- Un inquadramento territoriale dove sono state definite le ZSC sopracitate interessate dal contributo regionale tramite cartine geografiche localizzate e foto delle stesse.

Il materiale citato è stato trasmesso via mail con note esplicative che ne descrivevano il contenuto e ne motivavano le modalità, di seguito i modelli delle copie trasmesse:

Spett.le _____

Alla cortese attenzione _____

Siamo a richiedere un vostro contributo per la realizzazione di un progetto della Città Metropolitana di Genova, che prevede l'elaborazione di piani, piani di gestione e tutela, per alcune aree di particolare valore presenti sul nostro territorio denominate Z.S.C. (Zone Speciali di Conservazione).

Per vostra conoscenza le aree che saranno oggetto di pianificazione sono quattro e si trovano a Levante della Provincia di Genova:

- Foce e medio corso del fiume Entella
- Punta Boffe - Punta Maneglia - Val Petronio
- Punta Manara
- Rocche Sant'Anna - Valle del Fico

Nello specifico i comuni interessati delle quattro aree sono: Carasco, Casarza, Castiglione Chiavarese, Chiavari, Cogorno, Favale di Malvaro, Moconesi, Lavagna, Maneglia e Sestri Levante.

Chi siamo?

La Città Metropolitana di Genova (ex Provincia di Genova) ha il compito di redigere i Piani di Gestione di queste quattro Z.S.C. di cui è anche Ente Gestore, e per fare ciò ha ottenuto un finanziamento dalla Regione Liguria sulla sottomisura 7.1 del PSR (Piano di Sviluppo Rurale). Per la redazione di questi piani Città Metropolitana si avvale della propria società in house Atene s.r.l.

Di cosa si tratta?

Il progetto si sviluppa nell'ambito di Natura 2000, la rete ecologica europea istituita dalla direttiva 43/1992/CEE, conosciuta come "Direttiva Habitat"; il suo obiettivo principale è la conservazione delle specie selvatiche, vegetali e animali, e degli ambienti in cui vivono, gli habitat, naturali e seminaturali. Questa direttiva individua habitat e specie che gli stati membri sono tenuti a "proteggere per la salvaguardia della biodiversità".

Le indicazioni della direttiva europea sono state recepite dalla Legge della Regione Liguria n. 28 del 10/07/2009 "Disposizioni in materia di tutela e valorizzazione della biodiversità" e dalle circolari regionali emanate successivamente.

Che cosa sono le Z.S.C.?

Le ZSC sono zone speciali di conservazione, ossia aree del territorio europeo dove sono presenti elementi della flora e della fauna ritenute di importanza comunitaria, all'interno delle quali vengono applicate misure di conservazione necessarie al mantenimento o al ripristino degli habitat naturali e delle popolazioni delle specie designate dalla Commissione Europea. Lo scopo principale di tali azioni è la salvaguardia della biodiversità.

Perché la biodiversità è così preziosa?

La biodiversità rappresenta la ricchezza della vita sulla Terra. Comprende non solo gli esseri umani e le specie animali, ma anche altre forme di vita, dai vegetali ai microrganismi, compreso il materiale genetico. Essa è un elemento centrale nello sviluppo di un'area, di un habitat o di un ecosistema, quindi anche di un territorio, e offre agli esseri umani le risorse di cui hanno bisogno per sviluppare l'economia, l'agricoltura, o più semplicemente il proprio fabbisogno nutritivo.

Quali sono le misure di conservazione per preservare la biodiversità?

Gli Stati membri hanno stabilito misure positive e preventive di conservazione: le misure positive implicano, dove occorre, dei Piani di Gestione, specifici o integrati ad altri piani di sviluppo, e opportune misure regolamentari, amministrative o contrattuali, conformi alle esigenze ecologiche dei tipi di habitat naturali e delle specie presenti in queste aree. Le misure preventive adottano invece il principio di prevenzione, ossia si definiscono le regolamentazioni prima che si verifichi un degrado o una perturbazione.

Che cosa è il Piano di Gestione?

È uno strumento di pianificazione del territorio che ha come obiettivo la salvaguardia della struttura e della funzione degli habitat (ambienti) e la conservazione a lungo termine delle specie (animali e vegetali), tenendo al contempo in adeguata considerazione i fattori socio-economici che insistono in ambito locale. È infatti atto a garantire nel tempo la conservazione di quei valori eccezionali sui quali si basa l'esistenza del sito, esaminarne le forze di cambiamento presenti tanto nel campo culturale quanto in quello socio-economico e, attraverso il coinvolgimento dei diversi soggetti portatori di interesse, definire le strategie che devono essere intraprese per garantire il suo sviluppo durevole, insieme alla tutela e valorizzazione del suo patrimonio.

Perché vi chiediamo di compilare il questionario?

Con il presente questionario siamo a chiedervi una collaborazione fondamentale e un contributo conoscitivo per la stesura del quadro conoscitivo del Piano di Gestione poiché, in qualità di portatori di interesse locali, possedete le conoscenze e le competenze sull'area interessata che ci occorrono per meglio definire in modo condiviso le scelte strategiche del piano.

Perché partecipare e collaborare con le amministrazioni è un diritto e un'opportunità?

Il fine della presente richiesta è rispettare il principio di partecipazione cui l'elaborazione del Piano di Gestione sottende; la consultazione degli stakeholder locali (ossia i portatori di interesse) garantisce il diritto all'informazione e alla partecipazione alle decisioni che verranno adottate nel Piano. In particolare, con tale azione si assicura il diritto di far esprimere pareri e osservazioni e trasmettere una informazione il più possibile completa e accessibile; l'intento principale è infatti quello di confrontarsi con il territorio nell'ottica di uno sviluppo realmente sostenibile, instaurando un dialogo con la cittadinanza poiché comprenda e possa essere partecipe alle direttive e ai miglioramenti che verranno adottati.

Grazie per il Vostro aiuto

Atene s.r.l.

Come si evince dal testo riportato, si è optato di strutturare l'introduzione al tema delle ZSC articolandola in F.A.Q. per poter illustrare agli interlocutori, in una modalità semplice e sintetica, quali fossero i soggetti dell'azione e i contenuti del progetto.

A tal fine è stata elaborata una presentazione delle 4 ZSC per le quali Città Metropolitana di Genova ha redatto i Piani di gestione, illustrando la normativa di riferimento e l'acronimo che le definisce, per introdurre successivamente il concetto di "biodiversità" e le misure positive e preventive atte alla conservazione dell'area.

Doverosa è stata inoltre la presentazione del Piano di gestione quale strumento di pianificazione del territorio e il chiarimento in merito all'utilità del contributo conoscitivo offerto dalla cittadinanza al fine di sviluppare un dialogo con la popolazione locale.

Per poter cogliere le principali conoscenze degli stakeholder è stato inviato loro, in accompagnamento a tale introduzione, un questionario di rilevazione articolato in sei domande chiuse, la prima delle quali verteva ad inquadrare la ZSC di riferimento lasciando ai fruitori la possibilità di indicare più zone di pertinenza sulle quali poter offrire un contributo conoscitivo:

<p>1) Per quale delle seguenti Z.S.C. può offrire un contributo conoscitivo in quanto portatore di interesse, cittadino, conoscitore del territorio o altro? (È possibile selezionare anche più opzioni)</p> <table border="1"> <tr><td>Foce e medio corso del fiume Entella</td><td><input type="checkbox"/></td></tr> <tr><td>Punta Baffe - Punta Moneglia - Val Petronio</td><td><input type="checkbox"/></td></tr> <tr><td>Punta Manara</td><td><input type="checkbox"/></td></tr> <tr><td>Rocche Sant'Anna - Valle del Fico</td><td><input type="checkbox"/></td></tr> </table> <p>2) Secondo lei, chi vive nelle aree limitrofe alla Z.S.C. ne conosce l'esistenza? E se sì, a quale livello di conoscenza?</p> <table border="1"> <tr><td>Non ne è a conoscenza</td><td><input type="checkbox"/></td></tr> <tr><td>Sa che esiste una ZSC, ma non ne conosce i confini e la regolamentazione</td><td><input type="checkbox"/></td></tr> <tr><td>Conosce la ZSC la regolamentazione e l'intento ma in modo superficiale</td><td><input type="checkbox"/></td></tr> <tr><td>Conosce la ZSC e ha una buona consapevolezza delle regole e dell'intento</td><td><input type="checkbox"/></td></tr> </table> <p>Se reputa che l'area della ZSC sia poco conosciuta, quali potrebbero essere gli strumenti e i mezzi efficaci per renderla nota (ad esempio convegni pubblici, pubblicazione di guide, percorsi itineranti in tali zone, comunicazione/informazione attraverso istituzioni locali, ...).</p> <div style="border: 1px solid black; height: 40px; width: 100%;"></div> <p>3) L'attuale gestione operativa di manutenzione e conservazione della Z.S.C. del suo territorio, secondo lei, può essere considerata:</p> <table border="1"> <tr><td>Insufficiente</td><td><input type="checkbox"/></td></tr> <tr><td>Sufficiente</td><td><input type="checkbox"/></td></tr> <tr><td>Buona</td><td><input type="checkbox"/></td></tr> <tr><td>Ottima</td><td><input type="checkbox"/></td></tr> </table> <p>Se la considera carente, come potrebbe essere migliorata (per esempio grazie a una maggior cura delle potature, alla pulizia dei sentieri, ad una nuova cartellonistica, ...)?</p> <div style="border: 1px solid black; height: 60px; width: 100%;"></div>	Foce e medio corso del fiume Entella	<input type="checkbox"/>	Punta Baffe - Punta Moneglia - Val Petronio	<input type="checkbox"/>	Punta Manara	<input type="checkbox"/>	Rocche Sant'Anna - Valle del Fico	<input type="checkbox"/>	Non ne è a conoscenza	<input type="checkbox"/>	Sa che esiste una ZSC, ma non ne conosce i confini e la regolamentazione	<input type="checkbox"/>	Conosce la ZSC la regolamentazione e l'intento ma in modo superficiale	<input type="checkbox"/>	Conosce la ZSC e ha una buona consapevolezza delle regole e dell'intento	<input type="checkbox"/>	Insufficiente	<input type="checkbox"/>	Sufficiente	<input type="checkbox"/>	Buona	<input type="checkbox"/>	Ottima	<input type="checkbox"/>	<p>4) La regolamentazione ad oggi vigente per l'accesso la fruizione e le possibili azioni (in termini di attività consentite e permessi) all'interno dell'area Z.S.C. a suo avviso è:</p> <table border="1"> <tr><td>Decisamente inadeguata</td><td><input type="checkbox"/></td></tr> <tr><td>Inadeguata</td><td><input type="checkbox"/></td></tr> <tr><td>Adeguata</td><td><input type="checkbox"/></td></tr> <tr><td>Più che adeguata</td><td><input type="checkbox"/></td></tr> </table> <p>Che cosa secondo lei dovrebbe essere consentito fare in queste zone, ossia quali potrebbero essere le azioni per offrire un beneficio naturalistico e/o socio-economico all'area:</p> <div style="border: 1px solid black; height: 40px; width: 100%;"></div> <p>5) Secondo lei le potenzialità della Z.S.C., in termini di valore ambientale e impatto socio-economico, sono adeguatamente prese in considerazione dalle amministrazioni (locali e non)?</p> <table border="1"> <tr><td>Non sono assolutamente prese in considerazione</td><td><input type="checkbox"/></td></tr> <tr><td>Non sono sufficientemente prese in considerazione</td><td><input type="checkbox"/></td></tr> <tr><td>Sono prese in considerazione ma solo a livello teorico</td><td><input type="checkbox"/></td></tr> <tr><td>Sono prese in considerazione sia a livello teorico che pratico</td><td><input type="checkbox"/></td></tr> </table> <p>Nello specifico, quali sono le potenzialità inesprese della Z.S.C. che potrebbero essere sviluppate?</p> <div style="border: 1px solid black; height: 40px; width: 100%;"></div> <p>6) Che cosa si aspetta dal nuovo Piano di Gestione?</p> <table border="1"> <tr><td>Basate aspettative, rimarrà tutto invariato</td><td><input type="checkbox"/></td></tr> <tr><td>Che possa risolvere delle criticità come per es. snellire procedure burocratiche</td><td><input type="checkbox"/></td></tr> <tr><td>Che possa offrire opportunità per attrarre risorse economiche per questa area</td><td><input type="checkbox"/></td></tr> <tr><td>Che possa aumentare la comunicazione tra istituzioni e cittadini</td><td><input type="checkbox"/></td></tr> </table> <p>Essendo un portatore di interesse di tali aree e possedendo conoscenza del territorio, può indicarci ulteriori suggerimenti su ciò che secondo lei dovrebbe contenere un valido Piano di Gestione:</p> <div style="border: 1px solid black; height: 40px; width: 100%;"></div>	Decisamente inadeguata	<input type="checkbox"/>	Inadeguata	<input type="checkbox"/>	Adeguata	<input type="checkbox"/>	Più che adeguata	<input type="checkbox"/>	Non sono assolutamente prese in considerazione	<input type="checkbox"/>	Non sono sufficientemente prese in considerazione	<input type="checkbox"/>	Sono prese in considerazione ma solo a livello teorico	<input type="checkbox"/>	Sono prese in considerazione sia a livello teorico che pratico	<input type="checkbox"/>	Basate aspettative, rimarrà tutto invariato	<input type="checkbox"/>	Che possa risolvere delle criticità come per es. snellire procedure burocratiche	<input type="checkbox"/>	Che possa offrire opportunità per attrarre risorse economiche per questa area	<input type="checkbox"/>	Che possa aumentare la comunicazione tra istituzioni e cittadini	<input type="checkbox"/>
Foce e medio corso del fiume Entella	<input type="checkbox"/>																																																
Punta Baffe - Punta Moneglia - Val Petronio	<input type="checkbox"/>																																																
Punta Manara	<input type="checkbox"/>																																																
Rocche Sant'Anna - Valle del Fico	<input type="checkbox"/>																																																
Non ne è a conoscenza	<input type="checkbox"/>																																																
Sa che esiste una ZSC, ma non ne conosce i confini e la regolamentazione	<input type="checkbox"/>																																																
Conosce la ZSC la regolamentazione e l'intento ma in modo superficiale	<input type="checkbox"/>																																																
Conosce la ZSC e ha una buona consapevolezza delle regole e dell'intento	<input type="checkbox"/>																																																
Insufficiente	<input type="checkbox"/>																																																
Sufficiente	<input type="checkbox"/>																																																
Buona	<input type="checkbox"/>																																																
Ottima	<input type="checkbox"/>																																																
Decisamente inadeguata	<input type="checkbox"/>																																																
Inadeguata	<input type="checkbox"/>																																																
Adeguata	<input type="checkbox"/>																																																
Più che adeguata	<input type="checkbox"/>																																																
Non sono assolutamente prese in considerazione	<input type="checkbox"/>																																																
Non sono sufficientemente prese in considerazione	<input type="checkbox"/>																																																
Sono prese in considerazione ma solo a livello teorico	<input type="checkbox"/>																																																
Sono prese in considerazione sia a livello teorico che pratico	<input type="checkbox"/>																																																
Basate aspettative, rimarrà tutto invariato	<input type="checkbox"/>																																																
Che possa risolvere delle criticità come per es. snellire procedure burocratiche	<input type="checkbox"/>																																																
Che possa offrire opportunità per attrarre risorse economiche per questa area	<input type="checkbox"/>																																																
Che possa aumentare la comunicazione tra istituzioni e cittadini	<input type="checkbox"/>																																																

I questionari sono stati inoltrati a una settantina di stakeholder. L'elenco degli stakeholder, compilato con l'aiuto dei Comuni, e in particolare di quello di Sestri Levante, comprendeva tutte le principali associazioni culturali e ambientali del territorio, ma anche soggetti economici rilevanti, come i sindacati, le associazioni di categoria (industriali, artigiani, albergatori, commercianti, agricoltori, ecc.) nonché la Camera di commercio e alcune aziende rilevanti segnalate dagli stessi Comuni.

Dopo numerosi rinforzi telefonici alla mail di invito alla compilazione dei questionari ne sono stati restituiti in tutto 24. Questo è l'elenco completo degli stakeholder che hanno risposto ai questionari relativi alle 4 ZSC di interesse:

N°	Ragione sociale
1	Vigilanza volontaria venatoria ambientale
2	Associazione Camping Sestri Levante
3	Cantiere verde Legambiente
4	Cna Servizi - Chiavari
5	Collegio Geometri - Genova
6	Confederazione italiana agricoltori di Chiavari
7	Confesercenti Tigullio
8	Consorzio forestale Sestri Levante
9	Consorzio rurale di Missano
10	FIAB Tigullio Vivinbici
11	I Pulin - Società Semplice Agricola
12	Kart Carasco
13	Labter Tigullio
14	LIPU Tigullio
15	Musel - Sistema Museale di Sestri Levante e Castiglione Chiavarese
16	NoiHandiamo - Associazione Sestri Levante
17	Nua Natua
18	Pietre parlanti Lavagna
19	Sant'Anna Beach - Camping Sestri Levante
20	Sentieri a Levante
21	Società economica di Chiavari

Si specifica che i soggetti risultano 21 poiché i referenti della società Labter Tigullio hanno compilato 4 questionari, ovvero uno per ogni ZSC di interesse, i restanti stakeholder hanno invece compilato un unico documento indicando, in risposta alla prima domanda, la o le ZSC di riferimento argomentando le diverse risposte nel medesimo elaborato.

Come anticipato sono stati posti sei quesiti e per ognuno di essi è stata elaborata una domanda di approfondimento offrendo la possibilità agli intervistati di argomentare ogni singolo punto in un apposito "campo aperto". A seguire una breve sintesi delle domande successive:

Il secondo quesito verteva a comprendere il livello di conoscenza della cittadinanza in merito a tali zone, con l'intento di appurare se gli stessi fossero al corrente dell'esistenza e della delimitazione di tali aree e se possano esistere degli strumenti efficaci per divulgarne la corretta consapevolezza.

La terza domanda era volta a comprendere il giudizio dell'interlocutore in merito alla gestione operativa di manutenzione e conservazione delle ZSC, chiedendo di indicare le possibili modalità di miglioramento.

Seguiva poi una domanda sulla regolamentazione in essere per capire se gli stakeholder percepiscono le indicazioni imposte come troppo restrittive o meno, cercando di rilevare dei suggerimenti in merito alle potenzialità di tali aree, sia in termini di valore ambientale che di impatto socio-economico, atti a migliorarne la gestione.

Come anticipato, l'intento del questionario è stato quello di cogliere il livello di conoscenza dei possibili stakeholder per renderli parte attiva nella costruzione di un percorso partecipato e poter rilevare suggerimenti atti ad elaborare possibili linee di azione, instaurando un dialogo con la popolazione.

Sulla base di tale intento è stato in ultimo chiesto ai portatori di interesse cosa si aspettassero dall'elaborazione del Piano di gestione e quali contenuti, a loro avviso, avrebbe dovuto riportare.

Si descrivono di seguito i risultati dei 14 questionari compilati, specificatamente in riferimento alla ZSC Foce e medio corso fiume Entella, in relazione ai singoli quesiti:

Chi vive nelle aree limitrofe della ZSC ne conosce l'esistenza? E se sì a quale livello di conoscenza?

Dalle risposte raccolte emerge che, secondo la percezione comune, la maggior parte delle persone residenti è a conoscenza dell'esistenza della ZSC ma perlopiù non è al corrente della regolamentazione vigente o lo è ma ad un livello superficiale.

La sensazione che ne deriva è che la popolazione sia consapevole della presenza di un'area perimetrale protetta, ma non sappia esattamente come venga gestita né quale sia la dimensione valoriale della stessa, poiché non si ha conoscenza dei contenuti naturalistici dei siti.

In particolare, è emersa la necessità di investire risorse in una maggiore pubblicizzazione tramite: pubblicazione di guide specifiche (anche per non vedenti), l'attivazione di percorsi itineranti per persone con mobilità ridotta, comunicazioni informative rivolte alla cittadinanza con l'organizzazione di visite guidate tramite l'ausilio delle istituzioni locali ed esperti naturalisti, seguite anche dalla richiesta di favorire un maggior coinvolgimento degli istituti scolastici in percorsi itineranti atti ad educare ad un turismo consapevole.

Secondo gli intervistati tale informativa dovrebbe essere attivata principalmente tramite web, sui social di comunicazione più comuni, per far sì che l'informazione possa essere rivolta ad un alto numero di soggetti e non unicamente agli addetti ai lavori. Oltre a tale metodologia sono stati menzionati anche incontri pubblici e organizzazione di eventi per favorire un contatto diretto con la cittadinanza e rilevarne le richieste. Sarebbe anche auspicabile l'apertura, nell'area, di un point informativo delle diverse ZSC in gestione a Città Metropolitana di Genova, in modo da vivere il territorio in maniera maggiormente coordinata e prospettica, secondo criteri di sostenibilità. È stata segnalata l'idea di proporre percorsi, anche virtuali, da presentare ai turisti in loco per illustrare le peculiarità dei sentieri.

In particolare, si lamenta che la comunicazione su diritti e i doveri dei fruitori e dei residenti sia pressoché scomparsa e che dovrebbe esserci maggior collaborazione tra i diversi Comuni dell'area vasta, per favorire una proficua visione di insieme della zona di interesse.

Inoltre si esortano le amministrazioni a considerare tale ZSC, e anche le restanti, come un'area protetta assimilabile ai Parchi Regionali; malgrado tutte le possibili opposizioni infatti tali aree rappresentano un valore aggiunto per i territori, sia ai fini residenziali che di attrattiva turistica e formativa.

Nell'ambito informativo è stata inoltre sottolineata l'importanza di saper comunicare, in modo efficace e appropriato, i rischi alluvionali causati dalle piene del fiume che periodicamente inondano le aree orticole, i fondi e i piani terra di numerose abitazioni. Si riscontra inoltre la necessità di far conoscere alla popolazione quali siano gli interventi possibili in alveo, in quali momenti dell'anno e quali siano gli enti coinvolti nella gestione dell'area.

L'attuale gestione operativa di manutenzione e conservazione della ZSC del suo territorio come può essere considerata?

La maggior parte degli intervistati ha risposto che la gestione operativa di manutenzione e conservazione della ZSC risulta al momento insufficiente, indicando diversi suggerimenti e criticità a riguardo, come per esempio la necessità di una buona e costante pulizia dei sentieri e una adeguata indicazione dei percorsi.

In particolare, emerge la richiesta di predisporre opportuni contenitori per la raccolta di rifiuti differenziati con relativo smaltimento, a cadenza regolare, e un maggior controllo sanzionatorio, sottolineando la necessità di sostituire l'arredo urbano (tavoli, panchine, bacheche informative) e di inserire dei servizi igienici lungo il percorso.

Appare dunque necessaria una migliore gestione dell'area, anche per esempio tramite una squadra di volontari che potrebbe controllare e monitorare i territori. È infatti stato rilevato uno scarso livello di

manutenzione che spesso si realizza con interventi nulli o tardivi e con tempistiche troppo lunghe. Si chiede una maggiore cura delle potature e della pulizia dei sentieri in modo che possano essere fruibili anche a persone con mobilità ridotta e che la cartellonistica possa essere fruibile anche ai non vedenti.

Gli intervistati segnalano che i cartelli illustrativi, realizzati ormai da tempo, siano pressoché scomparsi e che quelli rimasti siano per di più illeggibili o danneggiati, maggiormente nello specifico si evidenzia che mancano studi sulla: fauna stanziale, svernante o di passo e sulla flora. Si richiede anche una miglior oculatezza nel lavoro di sfalcio del canneto, che potrebbe essere anche solo diradato e non eliminato del tutto.

La popolazione lamenta uno stato di abbandono di tale area che conduce ad uno stato non tanto di conservazione ma piuttosto di deterioramento delle stesse.

Si denuncia il fatto che nell'area siano presenti piante ad alto fusto pericolanti in quanto infestate da edera che anno dopo anno diventa sempre più dilagante, la parte inferiore dell'area è inoltre formata da roveti e tronchi di alberi caduti.

L'area della ZSC negli anni trascorsi era caratterizzata da castagni e alberi da frutta che ora stanno progressivamente diminuendo. Si segnala l'acacia come pianta infestante e non autoctona che sta "divorando", e neppure troppo lentamente, tutto il bosco.

Inoltre in autunno la perdita delle foglie crea grosse problematiche, servirebbero potature per evitare che il fusto si sviluppi in altezza e crolli considerando che il terreno è formato per la maggioranza di tarso.

Viene manifestata preoccupazione per le modalità utilizzate in passato per la ceduzione di esemplari arborei lungo le rive dell'Entella, chiedendo attenzione specialistica in merito. Allo stesso modo i portatori di interesse segnalano la presenza di specie alloctone invasive e la necessità di tutela della specie autoctone.

Viene rilevato inoltre che occorre individuare adeguati strumenti per tutelare l'ampia fascia ortiva nella quale l'avifauna stanziale, ma anche quella migratrice, trova riparo e nutrimento grazie all'elevata biodiversità agraria e alle tecniche colturali tradizionali di scarso o nullo impatto sotto il profilo ambientale.

In questo senso, viene auspicato un completamento del percorso della pista ciclopedonale che corre lungo le sponde fluviali offrendo percorsi all'interno dell'area orticola, riconosciuta come paesaggio rurale storico di interesse nazionale (MIPAAF 2010), in modo da ottenere collaborazione alle iniziative di manutenzione e conservazione anche da parte degli ortolani residenti.

Ritorna inoltre, anche in merito a tale quesito, la preoccupazione per i rischi alluvionali e la richiesta di erigere strutture per il contenimento delle piene che minacciano la naturalità rimasta nella parte bassa dell'Oasi. Segnalando che, nella zona a monte del ponte di San Salvatore di Cogorno, la fruibilità lungo fiume è precaria soprattutto dal lato di Chiavari: il tracciato sterrato permetterebbe di apprezzare meglio l'ambiente ma la carenza di manutenzione lo rende spesso inagibile.

La regolamentazione ad oggi vigente per l'accesso, la fruizione e le possibili azioni all'interno della ZSC, a suo avviso è?

La percentuale maggiore degli intervistati ha riportato che la regolamentazione ad oggi vigente risulta adeguata, ed in particolare alla richiesta di indicare quali potrebbero essere le azioni per offrire un beneficio naturalistico e/o socio-economico all'area, hanno risposto che la valorizzazione dovrebbe avvenire attraverso una maggiore cura e tutela delle stesse, anche a rischio di una regolamentazione più severa.

Si chiede infatti ai fruitori una maggior osservanza della regolamentazione vigente, proponendo anche attività che ne divulgano il rispetto e la conoscenza quali per esempio incontri di degustazione e visite organizzate con gli agricoltori nelle aree coltivate per la conoscenza dei prodotti locali, oppure attraverso la

creazione di piccole realtà di ristoro, removibili nei mesi invernali (da ottobre a marzo), che permettano un maggiore presidio dell'area.

Emerge in tal senso il suggerimento, compatibilmente alle regole imposte, di attivare un confronto con i coltivatori della zona, in quanto portatori di conoscenze delle peculiarità del fiume e della vegetazione limitrofa. Si reclama infatti una valorizzazione in termini di conoscenza che dovrebbe essere ampliata e promossa inserendo nel percorso punti di sosta, nei quali i coltivatori possano vendere i prodotti locali, unici sotto il profilo varietale per tutta la Liguria.

La ZSC viene definita dalla cittadinanza locale come zona "difficile", in quanto area chiusa e limitata poiché circoscritta da aree con forte densità abitativa. La pressione e la vicinanza dell'uomo appaiono molto elevati e spesso si scontrano con il grande degrado delle aree agricole. Si richiede dunque uno snellimento e una facilitazione delle modalità di intervento, soprattutto nel caso di interventi non invasivi, quali, sfalci, rimozione di piante deperite o altro.

È inoltre stato rilevato che sarebbe interessante creare, tramite la collaborazione di istituzioni scolastiche, gruppi di lavoro formati da studenti e docenti che operino nel settore dell'ambiente, al fine di studiare in loco le caratteristiche dei vari siti, creando gruppi di studio mirati a soluzioni ambientaliste, alla fauna e alle nozioni storiche dei territori di interesse, attivando anche camminate partecipate per osservare le peculiarità di tali zone per fini di studio e ricerca storici, archeologici e naturalistici.

Alcuni intervistati hanno infine suggerito di far divenire la zona esclusivamente pedonale, permettendo l'accesso al greto, migliorando e incrementando i punti dove ciò è possibile, ed evitando l'ingresso alle biciclette, per eludere la formazione di solchi che spesso causano dilavamento e dissesto.

Secondo lei le potenzialità della ZSC, in termini di valore ambientale e impatto socio economico, sono adeguatamente prese in considerazione dalle amministrazioni (locali e non)?

La quasi totalità degli intervistati ha risposto che non sono sufficientemente prese in considerazione, illustrando alcune potenzialità inesprese, quali la creazione di un circuito ciclo-pedonale ad anello che possa collegare il percorso già esistente sulla sponda sinistra orografica, dalla foce al ponte di Rivarola, realizzando così un grande parco fluviale portatore di un polmone di benessere.

In generale, è stata rilevata una scarsa attenzione delle istituzioni locali poiché, secondo molti, non sono sufficientemente tenute in considerazione la potenzialità del "turismo verde", già in forte sviluppo all'estero, legato al trekking e in modo più ampio a tutte le attività da svolgersi nella natura; è richiesta una maggior sinergia tra le amministrazioni per poter creare un circuito virtuoso che possa offrire un miglior rapporto tra enti pubblici e privati.

Gli stakeholder propongono l'organizzazione di visite guidate, la valorizzazione degli spazi incolti e una maggior relazione tra turismo e attività di servizi per creare percorsi differenziati che tengano conto dei principali prodotti locali, quali: ortaggi, vino e olio.

I portatori di interesse desiderano che in tali zone possa realizzarsi un turismo culturale con fini naturalistici, di natura scientifica, soprattutto ornitologica, e rivolto per di più a famiglie e a coloro che praticano attività sportive. Si ambisce alla creazione di una "rete comune" che possa unire più ZSC, al fine che possa esservi un coordinamento unico delle stesse.

Si lamenta la mancanza di praticità nel trasformare le direttive di gestione in azioni pratiche e di attuazione, nello specifico si sottolinea che la presenza dell'Oasi del Fiume Entella venga percepita dalla popolazione come un ostacolo alle attività commerciali, industriali e artigiane e che le limitazioni alla fruizione quali: divieto di pesca, caccia, prelievo di materiali, venga vissuta come un ostacolo alla libertà individuale. Propongono invece che la ZSC, a seguito di una opportuna valorizzazione, venga interpretata come un vero e proprio parco urbano, mettendo a sistema la collaborazione dei Comuni interessati e permettendo la realizzazione di interventi organici, non solo di manutenzione (pulizia delle piste

ciclopeditoni, installazione e manutenzione servizi igienici e delle fontanelle, installazione di percorsi di salute o altro) ma anche di promozione a fini ricreativi e di turismo esperienziale. Si insiste inoltre, come indicato in premessa, a rendere queste zone accessibili a coloro che presentano difficoltà motorie e agli ipovedenti.

Gli stakeholder intervistati richiedono inoltre che venga consentito l'accesso al greto del fiume, che consentirebbe di praticare attività di didattica ambientale correlate alla qualità delle acque, come per esempio il riconoscimento di macro invertebrati bentonici, favorendo così la partecipazione dei giovani alle attività di monitoraggio della qualità dell'ambiente.

Come espressione di potenzialità dell'area è stato suggerito inoltre il ripristino della Ciclovía dell'ardesia, itinerario ciclistico lungo 35 km che correva parallelo al fiume Entella che, a seguito degli eventi alluvionali del 2014, è stata danneggiata e da allora non ancora ripristinata.

Le iniziative intraprese per la valorizzazione di questa infrastruttura prevedevano la pubblicizzazione delle produzioni locali, come precedentemente proposto, e la conoscenza dei valori naturalistici della ZSC. Si fa presente che un gruppo di birdwatcher locali ha realizzato delle attività quali mostre fotografiche e altro, ma attraverso iniziative autonome non inserite in un progetto di attività coordinate. Gli stakeholder, in maniera unanime, chiedono alle istituzioni un maggior dialogo per poter attivare iniziative di conoscenza e valorizzazione del territorio.

Che cosa si aspetta dal nuovo Piano di Gestione?

La risposta prevalente a tale quesito è stata che ci si auspica che il Piano di Gestione possa offrire opportunità per attrarre risorse economiche per tali aree, suggerendo di semplificarne i contenuti per renderlo uno strumento di facile interpretazione e applicazione. Si auspica infatti che alla pubblicazione segua una valida attuazione di quanto definito.

Sono attesi e considerati preziosi gli esiti degli studi sul territorio, definiti necessari, per la creazione di un censimento aggiornato che rilevi i valori della biodiversità esistente e la valutazione dell'evoluzione della ZSC. Sono richieste e desiderate le cartografie sia geografiche, aggiornate ed univoche, della delimitazione dei confini dell'area della ZSC che quelle tematiche raffiguranti gli aspetti socio economici e naturalistici (geologici, faunistici e floristici). Gli intervistati si auspicano che, a seguito dell'elaborazione del Piano di gestione, possa verificarsi una maggior divulgazione e pubblicazione di materiale informativo/scientifico tramite i principali canali di comunicazione istituzionale. Ipotizzano inoltre che grazie al presente lavoro si concretizzino delle collaborazioni sinergiche tra referenti multidisciplinari quali storici, archeologi, artisti e naturalisti.

In modo più specifico, gli stakeholder chiedono in riferimento alla sponda destra della foce che possa essere possibile individuare degli spazi per il recupero di un lembo di vegetazione di spiaggia.

I portatori di interesse intervistati confidano inoltre che, a seguito della realizzazione del presente Piano di gestione, possa essere sottoscritto un Contratto di Fiume, coinvolgendo l'insieme delle istituzioni locali attraversate dagli affluenti dei fiumi Entella, Graveglia, Sturla e Lavagna, per giungere a una progettazione condivisa del miglioramento della qualità delle acque, tenendo in considerazione appunto che la ZSC dell'Entella esiste per la ricchissima biodiversità dell'avifauna, stanziale, ma anche migratoria, che risulta particolarmente sensibile alla qualità dell'acqua bassa e che può essere conseguente a captazioni, oppure a scarichi industriali e urbani effettuati a monte.

La risposta del Piano alle esigenze evidenziate dagli stakeholder

Come evidenziato precedentemente, le aspettative degli stakeholder riguardano diverse tematiche che per Punta Manara si possono riassumere nei seguenti punti:

- Inserire azioni per comunicazione e miglioramento conoscenza ZSC

- Manutenzione percorsi pedonali ed escursionistici.
- Semplificazione dei contenuti per rendere accessibili i piani ai cittadini.
- Maggiore coinvolgimento dei volontari.

I temi evidenziati dagli stakeholder sono stati fatti propri nei contenuti del Quadro Interpretativo del Piano e sono diventati anche fondanti in particolare dell’Obiettivo generale 2 “Miglioramento della gestione, fruizione e valorizzazione del Sito, nel rispetto delle esigenze economiche, sociali e culturali locali. Rafforzamento della consapevolezza della comunità attraverso azioni di formazione e di divulgazione naturalistica”.

Da detto obiettivo discendono diverse azioni proposte dal Piano per conseguirlo, attraverso il miglioramento e l’organizzazione della governance del territorio, la creazione di tavoli di concertazione tra le pubbliche amministrazioni, la partecipazione attiva e la formazione della comunità.

In particolare, il coinvolgimento attivo della comunità con azioni di formazione, comunicazione e sensibilizzazione permetterà una gestione più efficace dell’area, una maggiore consapevolezza dei valori che tutela, concorrendo a una migliore accettazione delle norme e alla valorizzazione di ciò che si possiede.

1.3 Terza Fase: disseminazione e restituzione dei risultati

Da giugno a ottobre 2021, grazie ad un finanziamento relativo all’Agenda 2030, la Città Metropolitana di Genova ha programmato in tutta l’area metropolitana di Genova diversi eventi per approfondire 6 temi della sostenibilità scelti tra i 30 obiettivi dell’Agenda 2030: la biodiversità, l’energia rinnovabile, l’economia circolare, la mobilità sostenibile e la sicurezza stradale.

Tali attività sono state progettate e realizzate dai Centri di Educazione Ambientale grazie al contributo di Città Metropolitana di Genova nell’ambito della rete “scuole di sostenibilità”, progetto legato agli obiettivi dell’Agenda 2030.

Nel Tigullio il tema principale trattato è stato quello della biodiversità. Il Centro di Educazione Ambientale Labter Tigullio ha organizzato una serie di attività (incontri divulgativi, mostre, camminate) alla scoperta delle Zone Speciali di Conservazione della zona (ZSC Foce e Medio corso fiume Entella, ZSC Punta Manara, ZSC Rocche Sant’Anna – Valle del Fico, ZSC Punta Buffa – Punta Moneglia – Val Petronio) e delle loro peculiarità naturalistiche.

Tali attività hanno dato una prima risposta alla esigenza di una maggiore conoscenza delle aree tutelate espresse dai portatori di interesse nella prima fase del percorso partecipato.

A seguire i volantini con il programma delle attività svolte, sia conferenze (i martedì) che escursioni (le domeniche).

20 Luglio ore 21
Auditorium Società Filarmonica
Largo Pessagno, 1
Chiavari
FABRIZIO ONETO
naturalista
**La Rete Natura2000:
biodiversità e gestione
del territorio**
Saluti e introduzione a cura della
Città Metropolitana di Genova

27 Luglio ore 21
Sala Bo, Palazzo Fascie
Corso Colombo, 50
Sestri Levante
FILIPPO DEMICHELI
naturalista
**Bat conferenza
con bat escursione**

05 Settembre ore 9
Piazzetta Matteotti,
Sestri Levante
**Anello di Punta Manara:
sentiero che fai
habitat che trovi**

12 Settembre ore 9
Giardini di Via dei Devoto
Lavagna
**Oasi dell'Entella:
osservazioni
naturalistiche**
in collaborazione con

6 DOMENICHE delle OASI INGRESSO GRATUITO
Posti limitati
Prenotazione obbligatoria
LabTer Tigullio 349 4040278
labter@comune.sestri-levante.ge.it

03 Agosto ore 21
Sala Consiliare, Palaz. Comunale
Piazza della Libertà, 47
Lavagna
LUCA CIUFFARDI
naturalista
**I pesci del bacino
del Fiume Entella**

10 Agosto ore 21
Sala Consiliare, Palaz. Comunale
Piazza della Libertà, 47
Lavagna
CLAUDIA TURCATO
botanica
**Aspetti floristici e
vegetazionali nelle aree
protette tra Chiavari
e Moneglia**

17 Agosto ore 18
Viale Tito Groppo
c/o fontana del Lido
Chiavari
VIVIANA BOBBIO
naturalista
MARCO VEIRANA
**Conferenza a pedali lungo
l'Entella, tra aspetti
naturalistici e mobilità
dolce**
- CON BICI PROPRIA -

19 Settembre ore 9
Piazzetta della Pro Loco
Moneglia
**ZSC Punta Baffe
Punta Moneglia:
la geologia
vista da vicino**
in collaborazione con

26 Settembre ore 9
Via A. Rom. Occidentale
angolo sottopasso di Pietra Calante
Sestri Levante
**Anello della ZSC
della Valle del Fico**
in collaborazione con

**EVENTO SPECIALE
ON LINE**
**17 Settembre
ore 21**
Corso di formazione
Le ZSC: istruzioni per l'uso.
Come arrivarci,
come visitarle,
cosa si può fare
di interessante

24 Agosto ore 21
Sala Bo, Palazzo Fascie
Corso Colombo, 50
Sestri Levante
DANIELE DURADONI
zoologo
**I grandi mammiferi
in Liguria**

31 Agosto ore 21
Auditorium Società Filarmonica
Largo Pessagno, 1
Chiavari
FEDERICA BISANTI
resp. Lipu Tigullio
**Sulla rotta degli uccelli
migratori: tappa sul
fiume Entella**
in collaborazione con

07 Settembre ore 21
Sala Consiliare, Palaz. Comunale
Corso Longhi, 25
Moneglia
FRANCESCA ASSANDRI
geologa
**Il perché del paesaggio:
la geologia che c'è sotto**

SERATA DOCUMENTARIO
24 Settembre ore 21
Sala Bo, Palazzo Fascie
Corso Colombo, 50
Sestri Levante
PAOLO ROSSI
Documentario (e conferenza)
sul fantasma dei nostri monti
FELIS
Gatto salvaggio

LE MOSTRE
dal **24 Agosto**
al **05 Settembre**
Sala Bo, Palazzo Fascie
Corso Colombo, 50
Sestri Levante
MOSTRA FOTOGRAFICA
Lun-Mar-Gio-Ven
ore 9-13 e 14-17
Biodiversità e paesaggio
in collaborazione con

dal **11**
al **24 Settembre**
Comune di Moneglia
c/o Pro Loco
**MOSTRA FOTOGRAFICA
DIGITALE**
**Di selva e di scogliera:
ritratti di uccelli**
in collaborazione con

ZSC FOCE E MEDIO CORSO DEL FIUME ENTELLA
ZSC PUNTA BAFTE
ZSC PUNTA MANARA
ZSC FOCE E MEDIO CORSO DEL FIUME ENTELLA
ZSC PUNTA BAFTE
ZSC PUNTA MANARA
AGENDA 2030 GENOVA CITTÀ METROPOLITANA
ZSC PUNTA BAFTE
ZSC PUNTA MANARA
ZSC FOCE E MEDIO CORSO DEL FIUME ENTELLA

Tali attività hanno dato una prima risposta alla esigenza di una maggiore conoscenza delle aree tutelate espresse dai portatori di interesse nella prima fase del percorso partecipato.

1.4 Presentazione ai Comuni della stesura avanzata del Piano di Gestione

A conclusione del percorso partecipato per la redazione del Piano di Gestione in data 14/10/2021 è stato realizzato un incontro di presentazione dello stesso, svoltosi presso la sede di Città Metropolitana di Genova, al quale sono stati invitati i sindaci dei Comuni ricadenti nell'area della ZSC.

In previsione dell'incontro è stata inviata ai partecipanti una bozza del Piano invitando i Comuni a prenderne visione al fine di rilasciare un primo parere informale.

In particolare a tale incontro hanno partecipato tutti e quattro i Comuni dell'area di interesse:

- Carasco
- Chiavari
- Cogorno
- Lavagna

Successivamente all'incontro, i quattro Comuni hanno costituito un gruppo tecnico di lavoro, coordinato dal Comune di Chiavari, per analizzare nel dettaglio i contenuti del Piano. Il gruppo di lavoro ha inviato via mail, in data 17/11/2021, una lettera contenente le proprie osservazioni preliminari alla bozza di Piano di Gestione della ZSC dell'Entella. Queste sono state le principali indicazioni pervenute:

- I Comuni hanno espresso il desiderio che il Piano di Gestione tenga in considerazione le previsioni infrastrutturali insistenti nel sito e già inserite negli strumenti di pianificazione o nei progetti in corso di approvazione, evitando l'elaborazione di una disciplina che potrebbe risultare ostativa al prosieguo degli iter amministrativi di approvazione e valutazione di tali progetti. Per il Comune di Chiavari è stato, ad esempio, proposto che tali previsioni si concretizzino in un prolungamento della viabilità carrabile di Viale Kasman, con la creazione di un ponte carrabile per l'attraversamento del

fiume Entella, fino all'allaccio autostradale del casello di Lavagna e il collegamento degli impianti di smaltimento reflui provenienti dei Comuni della valle dell'Entella, fino al depuratore comprensoriale previsto nella zona colmata di Chiavari.

- Per il Comune di Cogorno, è stato richiesto che venga tenuta in considerazione la viabilità alternativa di scorrimento, già prevista nelle previsioni del vigente P.R.G. È stato inoltre sottolineato che, attualmente, si stanno realizzando alcuni progetti di agricoltura di inclusione sociale in corrispondenza del Villaggio del Ragazzo che prevedono, tra le altre cose, il recupero di manufatti esistenti sulla piana dell'Entella e il riutilizzo, a fini agricoli, di vari fondi sul lungofiume.
- I Comuni, concordemente, esprimono la necessità che il piano di gestione consenta l'esecuzione di tutte le attività di manutenzione ordinaria e straordinaria che interessano l'area della ZSC e le sue immediate vicinanze, effettuate talvolta anche in regime di urgenza, come ad esempio sfalci e manutenzione al fondo stradale e agli impianti posizionati sulla zona del lungo Entella ed interventi di pulizia e manutenzione conseguenti ad eventi meteorologici intensi.
- I referenti comunali, infine, unanimemente chiedono che per gli interventi di somma urgenza si possa non ricorrere alla valutazione di incidenza, o che comunque questa possa essere limitata ad una valutazione preventiva da non rieditare nel tempo.

Città Metropolitana di Genova, successivamente alle rilevazioni dei contributi dei Comuni, ha concluso il Piano ed in data 18/10/2021 ha provveduto ad inviare una nota informativa a tutti gli stakeholder precedentemente intervistati, sottoponendo agli stessi la bozza finale del Piano e chiedendo loro eventuali contributi in merito.

Nei mesi successivi non sono però pervenute da parte degli stakeholder ulteriori osservazioni o critiche in merito alla bozza di Piano. Nei contatti telefonici successivi, effettuati come rinforzo rispetto alle comunicazioni via mail, ci sono stati commenti positivi rispetto al Piano e ai suoi contenuti.