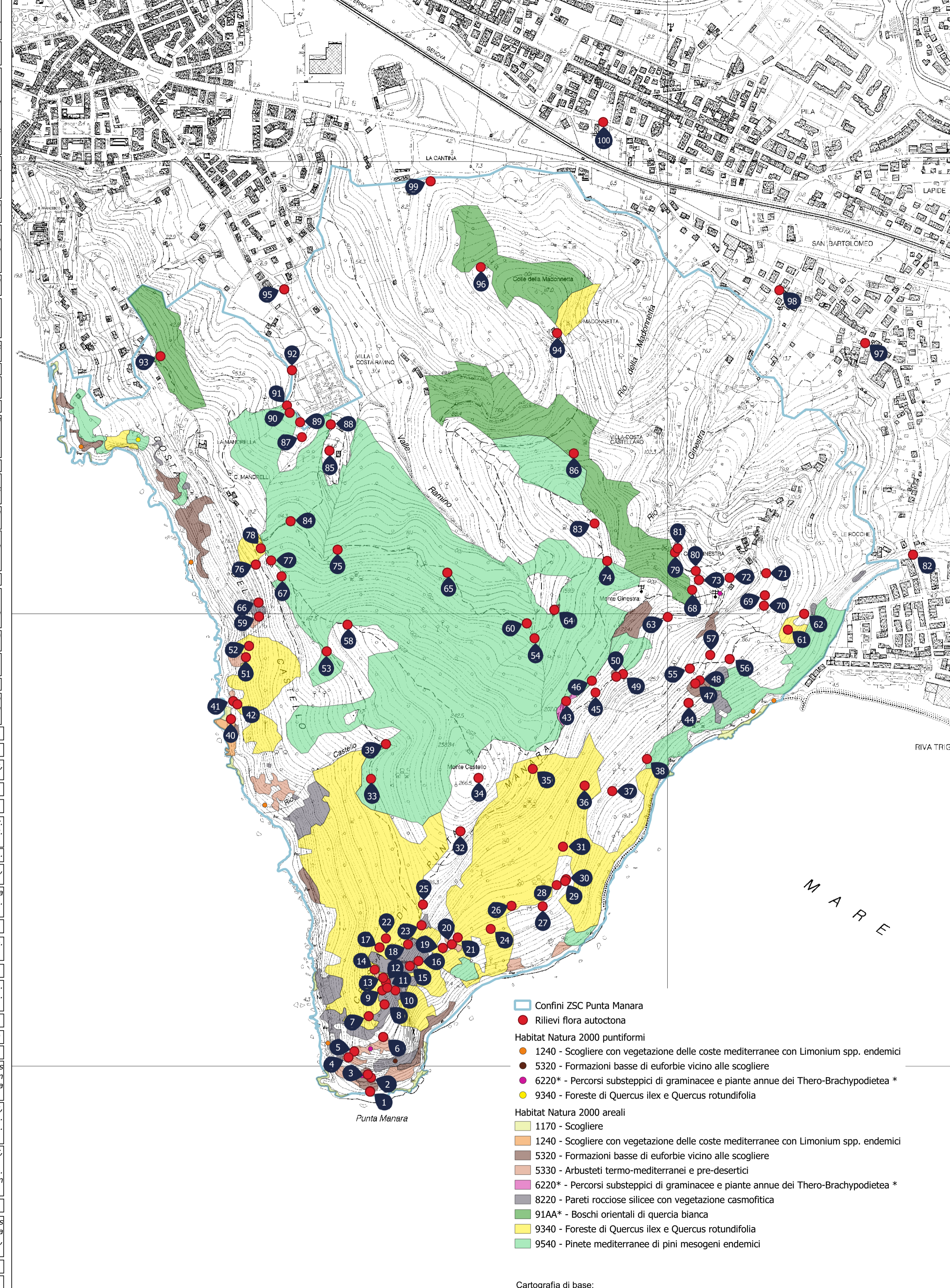


1	<i>Asparagus acutifolius</i> , <i>Brassica montana</i> , <i>Centaurea aplolepa</i> Moretti subsp. <i>levantina</i> (Arrigoni) Greuter, <i>Crithmum maritimum</i> , <i>Dactylis glomerata</i> L. subsp. <i>hispanica</i> (Roth) Nyman, <i>Daucus gingidium</i> L. subsp. <i>gingidium</i> , <i>Dittrichia viscosa</i> , <i>Helichrysum italicum</i> (Roth) G.Don subsp. <i>italicum</i> , <i>Jacobaea maritima</i> (L.) Pelsler & Meijden subsp. <i>maritima</i> , <i>Sonchus asper</i> (L.) Hill subsp. <i>asper</i>
2	<i>Galium lucidum</i> All. subsp. <i>lucidum</i> , <i>Leucantherum legraeanum</i> , <i>Orobancha artemisiae-campestris</i> , <i>Stachys recta</i> L. subsp. <i>recta</i>
3	<i>Achillea ligustica</i> , <i>Asparagus acutifolius</i> , <i>Bituminaria bituminosa</i> , <i>Brassica montana</i> , <i>Cardamine hirsuta</i> <i>Centaurea aplolepa</i> Moretti subsp. <i>levantina</i> (Arrigoni) Greuter, <i>Cistus salvifolius</i> , <i>Crithmum maritimum</i> <i>Echium vulgare</i> , <i>Erica arborea</i> , <i>Euphorbia dendroides</i> , <i>Helichrysum italicum</i> (Roth) G.Don subsp. <i>italicum</i> , <i>Heteropogon contortus</i> , <i>Jacobaea maritima</i> (L.) Pelsler & Meijden subsp. <i>maritima</i> , <i>Paragymnopteris marantae</i> (L.) K.H.Shing subsp. <i>marantae</i> , <i>Petrosedum rupestre</i> , <i>Phagnalon saxatile</i> , <i>Piptatherum caerulescens</i> <i>Pistacia terebinthus</i> L. subsp. <i>terebinthus</i> , <i>Quercus ilex</i> L. subsp. <i>ilex</i> , <i>Rhamnus alaternus</i> L. subsp. <i>alaternus</i> , <i>Scrophularia canina</i> , <i>Silene gallica</i> , <i>Smilax aspera</i> , <i>Solanum nigrum</i> , <i>Sonchus asper</i> (L.) Hill subsp. <i>glaucescens</i> (Jord.) Ball, <i>Stachys recta</i> L. subsp. <i>recta</i> , <i>Teucrium flavum</i> L. subsp. <i>flavum</i> , <i>Thymus vulgaris</i> L. subsp. <i>vulgaris</i> , <i>Umbilicus rupestris</i>
4	<i>Avena barbata</i> , <i>Hypochaeris achyrophorus</i> , <i>Logfia gallica</i> , <i>Muscari comosum</i> , <i>Oeosporangium pteridioides</i> <i>Polycarpon tetraphyllum</i> (L.) L. subsp. <i>diphyllum</i> (Cav.) O. Bolòs & Font Quer, <i>Polypodium vulgare</i> , <i>Rumex bucephalophorus</i> L. subsp. <i>gallicus</i> (Steinh.) Rech. f., <i>Serapias lingua</i> , <i>Trifolium arvense</i> , <i>Umbilicus rupestris</i> , <i>Vicia disperma</i> , <i>Vicia lutea</i>
5	<i>Briza minor</i> , <i>Euphorbia dendroides</i> , <i>Heteropogon contortus</i> , <i>Paragymnopteris marantae</i> (L.) K.H.Shing subsp. <i>marantae</i> , <i>Petrosedum rupestre</i> , <i>Silene gallica</i> , <i>Thymus vulgaris</i> L. subsp. <i>vulgaris</i>
6	<i>Arisarum vulgare</i> O.Targ.Tozz. subsp. <i>vulgare</i> , <i>Asparagus acutifolius</i> , <i>Cistus salvifolius</i> , <i>Erica arborea</i> , <i>Euphorbia dendroides</i> , <i>Festuca lachenalii</i> , <i>Helichrysum italicum</i> (Roth) G.Don subsp. <i>italicum</i> , <i>Hypparrhenia hirta</i> (L.) Stapf subsp. <i>hirta</i> , <i>Paragymnopteris marantae</i> (L.) K.H.Shing subsp. <i>marantae</i> , <i>Phagnalon saxatile</i> , <i>Phillyrea latifolia</i> , <i>Pistacia terebinthus</i> L. subsp. <i>terebinthus</i> , <i>Polypodium vulgare</i> , <i>Silene gallica</i> , <i>Stachys recta</i> L. subsp. <i>recta</i> , <i>Umbilicus rupestris</i>
7	<i>Arbutus unedo</i> , <i>Euphorbia dendroides</i> , <i>Fraxinus ornus</i> L. subsp. <i>ornus</i> , <i>Heteropogon contortus</i> , <i>Phillyrea latifolia</i>
8	<i>Arisarum vulgare</i> O.Targ.Tozz. subsp. <i>vulgare</i> , <i>Bituminaria bituminosa</i> , <i>Centaurea aplolepa</i> Moretti subsp. <i>levantina</i> (Arrigoni) Greuter, <i>Echium vulgare</i> , <i>Euphorbia dendroides</i> , <i>Helichrysum italicum</i> (Roth) G.Don subsp. <i>italicum</i> , <i>Hypparrhenia hirta</i> (L.) Stapf subsp. <i>hirta</i> , <i>Jacobaea maritima</i> (L.) Pelsler & Meijden subsp. <i>maritima</i> , <i>Petrosedum rupestre</i> , <i>Phillyrea latifolia</i>
9	<i>Arbutus unedo</i> , <i>Carex halleriana</i> , <i>Cytisus villosus</i> , <i>Phillyrea latifolia</i> , <i>Quercus ilex</i> L. subsp. <i>ilex</i> , <i>Ruscus aculeatus</i>
10	<i>Centaurea aplolepa</i> Moretti subsp. <i>levantina</i> (Arrigoni) Greuter
11	<i>Dianthus balbisii</i> Ser. subsp. <i>balbisii</i> , <i>Euphorbia dendroides</i> , <i>Helichrysum italicum</i> (Roth) G.Don subsp. <i>italicum</i> , <i>Jacobaea maritima</i> (L.) Pelsler & Meijden subsp. <i>maritima</i> , <i>Thymus vulgaris</i> L. subsp. <i>vulgaris</i>
12	<i>Asplenium onopteris</i> , <i>Quercus ilex</i> L. subsp. <i>ilex</i> , <i>Ruscus aculeatus</i>
13	<i>Achillea ligustica</i> , <i>Brassica montana</i> , <i>Cardamine hirsuta</i> , <i>Catapodium rigidum</i> , <i>Centaurea aplolepa</i> Moretti subsp. <i>levantina</i> (Arrigoni) Greuter, <i>Euphorbia dendroides</i> , <i>Helichrysum italicum</i> (Roth) G.Don subsp. <i>italicum</i> , <i>Hypparrhenia hirta</i> (L.) Stapf subsp. <i>hirta</i> , <i>Jacobaea maritima</i> (L.) Pelsler & Meijden subsp. <i>maritima</i> , <i>Piptatherum caerulescens</i> , <i>Scrophularia canina</i> , <i>Sonchus asper</i> (L.) Hill subsp. <i>glaucescens</i> (Jord.) Ball, <i>Thymus vulgaris</i> L. subsp. <i>vulgaris</i>
14	<i>Euphorbia dendroides</i>
15	<i>Brassica montana</i> , <i>Centaurea aplolepa</i> Moretti subsp. <i>levantina</i> (Arrigoni) Greuter, <i>Euphorbia dendroides</i> , <i>Euphorbia segetalis</i> , <i>Piptatherum caerulescens</i> , <i>Scrophularia canina</i> , <i>Sonchus asper</i> (L.) Hill subsp. <i>glaucescens</i> (Jord.) Ball
16	<i>Brassica montana</i> , <i>Euphorbia dendroides</i> , <i>Helichrysum italicum</i> (Roth) G.Don subsp. <i>italicum</i> , <i>Jacobaea maritima</i> (L.) Pelsler & Meijden subsp. <i>maritima</i> , <i>Phagnalon saxatile</i> , <i>Thymus vulgaris</i> L. subsp. <i>vulgaris</i>
17	<i>Arbutus unedo</i> , <i>Arisarum vulgare</i> O.Targ.Tozz. subsp. <i>vulgare</i> , <i>Bituminaria bituminosa</i> , <i>Brassica montana</i> , <i>Centranthus ruber</i> (L.) DC. subsp. <i>ruber</i> , <i>Dactylis glomerata</i> , <i>Emerus major</i> Mill. subsp. <i>major</i> , <i>Euphorbia dendroides</i> , <i>Galium aparine</i> , <i>Phagnalon saxatile</i> , <i>Phillyrea latifolia</i> , <i>Ruscus aculeatus</i> , <i>Scrophularia canina</i> , <i>Sonchus asper</i> (L.) Hill subsp. <i>glaucescens</i> (Jord.) Ball, <i>Teucrium flavum</i> L. subsp. <i>flavum</i>
18	<i>Euphorbia dendroides</i> , <i>Phagnalon saxatile</i>
19	<i>Brassica montana</i> , <i>Catapodium rigidum</i> , <i>Centaurea aplolepa</i> Moretti subsp. <i>levantina</i> (Arrigoni) Greuter, <i>Echium vulgare</i> , <i>Helichrysum italicum</i> (Roth) G.Don subsp. <i>italicum</i> , <i>Hypparrhenia hirta</i> (L.) Stapf subsp. <i>hirta</i> , <i>Paragymnopteris marantae</i> (L.) K.H.Shing subsp. <i>marantae</i> , <i>Satureja montana</i> L. subsp. <i>montana</i> , <i>Stachys recta</i> L. subsp. <i>recta</i> , <i>Thymus vulgaris</i> L. subsp. <i>vulgaris</i>
20	<i>Festuca lachenalii</i> , <i>Heteropogon contortus</i> , <i>Hypochaeris achyrophorus</i> , <i>Paragymnopteris marantae</i> (L.) K.H.Shing subsp. <i>marantae</i> , <i>Polycarpon tetraphyllum</i> (L.) L. subsp. <i>diphyllum</i> (Cav.) O. Bolòs & Font Quer
21	<i>Euphorbia dendroides</i> , <i>Juniperus oxycedrus</i> , <i>Piptatherum caerulescens</i> , <i>Pistacia terebinthus</i> L. subsp. <i>terebinthus</i> , <i>Sonchus oleraceus</i> , <i>Stachys recta</i> L. subsp. <i>recta</i> , <i>Teucrium flavum</i> L. subsp. <i>flavum</i>
22	<i>Quercus ilex</i> L. subsp. <i>ilex</i> , <i>Ruscus aculeatus</i>
23	<i>Cistus salvifolius</i> , <i>Euphorbia dendroides</i> , <i>Fumaria capreolata</i> L. subsp. <i>capreolata</i> , <i>Helichrysum italicum</i> (Roth) G.Don subsp. <i>italicum</i> , <i>Hypparrhenia hirta</i> (L.) Stapf subsp. <i>hirta</i> , <i>Piptatherum caerulescens</i> , <i>Pistacia terebinthus</i> L. subsp. <i>terebinthus</i> , <i>Rhamnus alaternus</i> L. subsp. <i>alaternus</i> , <i>Scrophularia canina</i>
24	<i>Quercus ilex</i> L. subsp. <i>ilex</i> , <i>Ruscus aculeatus</i>
25	<i>Euphorbia dendroides</i> , <i>Hypparrhenia hirta</i> (L.) Stapf subsp. <i>hirta</i> , <i>Ruta chalepensis</i>
26	<i>Arbutus unedo</i> , <i>Calluna vulgaris</i> , <i>Erica arborea</i> , <i>Genista pilosa</i> , <i>Pinus halepensis</i> Mill. subsp. <i>halepensis</i> , <i>Pinus pinaster</i> Aiton subsp. <i>pinaster</i>
27	<i>Catapodium rigidum</i> , <i>Daucus carota</i> , <i>Parietaria judaica</i> , <i>Phillyrea latifolia</i>
28	<i>Phagnalon saxatile</i>
29	<i>Centaurea aplolepa</i> Moretti subsp. <i>levantina</i> (Arrigoni) Greuter, <i>Cytisus spinosus</i> , <i>Dianthus balbisii</i> Ser. subsp. <i>balbisii</i> , <i>Euphorbia dendroides</i> , <i>Hypparrhenia hirta</i> (L.) Stapf subsp. <i>hirta</i> , <i>Odontites luteus</i> (L.) Clairv. subsp. <i>luteus</i> , <i>Phagnalon saxatile</i> , <i>Pinus halepensis</i> Mill. subsp. <i>halepensis</i> , <i>Thymus vulgaris</i> L. subsp. <i>vulgaris</i>
30	<i>Briza maxima</i> , <i>Paragymnopteris marantae</i> (L.) K.H.Shing subsp. <i>marantae</i> , <i>Satureja montana</i> L. subsp. <i>montana</i>
31	<i>Allium coloratum</i> , <i>Arisarum vulgare</i> O.Targ.Tozz. subsp. <i>vulgare</i> , <i>Asplenium onopteris</i> , <i>Galium aparine</i> , <i>Stachys recta</i> L. subsp. <i>recta</i>
32	<i>Arbutus unedo</i> , <i>Brachypodium rupestre</i> , <i>Calluna vulgaris</i> , <i>Cistus salvifolius</i> , <i>Cytisus spinosus</i> , <i>Erica scoparia</i> , <i>Genista pilosa</i> , <i>Ilex aquifolium</i> , <i>Juniperus oxycedrus</i> , <i>Myrtus communis</i> , <i>Pinus pinaster</i> Aiton subsp. <i>pinaster</i> , <i>Quercus ilex</i> L. subsp. <i>ilex</i> , <i>Rubia peregrina</i> , <i>Ruscus aculeatus</i> , <i>Smilax aspera</i>
33	<i>Calluna vulgaris</i> , <i>Daphne gnidium</i>
34	<i>Asparagus acutifolius</i> , <i>Brachypodium rupestre</i> , <i>Carex halleriana</i> , <i>Pteridium aquilinum</i> (L.) Kuhn subsp. <i>aquilinum</i> , <i>Quercus ilex</i> L. subsp. <i>ilex</i> , <i>Ruscus aculeatus</i> , <i>Smilax aspera</i>
35	<i>Euphorbia biumbellata</i> , <i>Hypparrhenia hirta</i> (L.) Stapf subsp. <i>hirta</i> , <i>Phagnalon saxatile</i> , <i>Ruscus aculeatus</i>
36	<i>Asplenium onopteris</i> , <i>Asplenium trichomanes</i> L. subsp. <i>quadrivalens</i> D.E.Mey., <i>Emerus major</i> Mill. subsp. <i>major</i> , <i>Pinus halepensis</i> Mill. subsp. <i>halepensis</i> , <i>Quercus ilex</i> L. subsp. <i>ilex</i> , <i>Ruscus aculeatus</i> , <i>Teucrium flavum</i> L. subsp. <i>flavum</i>
37	<i>Campanula medium</i> , <i>Serapias lingua</i> , <i>Serapias neglecta</i>
38	<i>Anthoxanthum odoratum</i> , <i>Lathyrus clymenum</i> , <i>Serapias x meridionalis</i> E.G.Camus (= <i>S. lingua</i> x <i>neglecta</i>)
39	<i>Calluna vulgaris</i> , <i>Quercus subter</i> , <i>Teucrium flavum</i> L. subsp. <i>flavum</i>
40	<i>Centaurea aplolepa</i> Moretti subsp. <i>levantina</i> (Arrigoni) Greuter, <i>Crithmum maritimum</i> , <i>Dactylis</i> , <i>Daucus carota</i> L. subsp. <i>carota</i> , <i>Dianthus balbisii</i> Ser. subsp. <i>balbisii</i> , <i>Erica arborea</i> , <i>Euphorbia dendroides</i> , <i>Helichrysum italicum</i> (Roth) G.Don subsp. <i>italicum</i> , <i>Jacobaea maritima</i> (L.) Pelsler & Meijden subsp. <i>maritima</i> , <i>Reichardia picroides</i> , <i>Urospermum dalechampii</i>
41	<i>Brassica montana</i> , <i>Centaurea aplolepa</i> Moretti subsp. <i>levantina</i> (Arrigoni) Greuter, <i>Euphorbia dendroides</i> , <i>Jacobaea maritima</i> (L.) Pelsler & Meijden subsp. <i>maritima</i> , <i>Oeosporangium pteridioides</i> , <i>Pistacia terebinthus</i> L. subsp. <i>terebinthus</i> , <i>Pulicaria odora</i> , <i>Sonchus asper</i> (L.) Hill subsp. <i>glaucescens</i> (Jord.) Ball, <i>Trifolium arvense</i> L. subsp. <i>arvense</i> , <i>Urospermum dalechampii</i>
42	<i>Asparagus acutifolius</i> , <i>Brassica montana</i> , <i>Centaurea aplolepa</i> Moretti subsp. <i>levantina</i> (Arrigoni) Greuter, <i>Crithmum maritimum</i> , <i>Daucus carota</i> L. subsp. <i>carota</i> , <i>Dianthus balbisii</i> Ser. subsp. <i>balbisii</i> , <i>Dittrichia viscosa</i> , <i>Euphorbia dendroides</i> , <i>Helichrysum italicum</i> (Roth) G.Don subsp. <i>italicum</i> , <i>Hypparrhenia hirta</i> (L.) Stapf subsp. <i>hirta</i> , <i>Jacobaea maritima</i> (L.) Pelsler & Meijden subsp. <i>maritima</i> , <i>Lotus hirsutus</i> , <i>Petrosedum rupestre</i> , <i>Spartium junceum</i> , <i>Thymus vulgaris</i> L. subsp. <i>vulgaris</i> , <i>Umbilicus rupestris</i> , <i>Urospermum dalechampii</i>
43	<i>Euphorbia biumbellata</i> , <i>Euphorbia segetalis</i> , <i>Hypochaeris glabra</i>
44	<i>Arbutus unedo</i> , <i>Asparagus tenuifolius</i> , <i>Asplenium trichomanes</i> L. subsp. <i>quadrivalens</i> D.E.Mey., <i>Cistus salvifolius</i> , <i>Cytisus spinosus</i> , <i>Dactylis glomerata</i> , <i>Erica arborea</i> , <i>Lunaria annua</i> , <i>Myrtus communis</i> , <i>Phillyrea latifolia</i> , <i>Pinus halepensis</i> Mill. subsp. <i>halepensis</i> , <i>Pulicaria odora</i> , <i>Ranunculus bulbosus</i> , <i>Selaginella denticulata</i> , <i>Stachys recta</i> L. subsp. <i>recta</i> , <i>Umbilicus rupestris</i>
45	<i>Hypochaeris glabra</i>
46	<i>Daphne gnidium</i> , <i>Muscari comosum</i> , <i>Myrtus communis</i> , <i>Pulicaria odora</i> , <i>Serapias lingua</i>



- Confini ZSC Punta Manara**
- Rilievi flora autoctona**
- Habitat Natura 2000 puntiformi**
- 1240 - Scogliere con vegetazione delle coste mediterranee con *Limonium* spp. endemici
 - 5320 - Formazioni basse di euforbie vicino alle scogliere
 - 6220* - Percorsi substeppici di graminacee e piante annue del Thero-Brachypodieta *
 - 9340 - Foreste di *Quercus ilex* e *Quercus rotundifolia*
- Habitat Natura 2000 areali**
- 1170 - Scogliere
 - 1240 - Scogliere con vegetazione delle coste mediterranee con *Limonium* spp. endemici
 - 5320 - Formazioni basse di euforbie vicino alle scogliere
 - 5330 - Arbusteti termo-mediterranei e pre-desertici
 - 6220* - Percorsi substeppici di graminacee e piante annue del Thero-Brachypodieta *
 - 8220 - Pareti rocciose silicee con vegetazione casmofitica
 - 91AA* - Boschi orientali di quercia bianca
 - 9340 - Foreste di *Quercus ilex* e *Quercus rotundifolia*
 - 9540 - Pinete mediterranee di pini mesogeni endemici

Cartografia di base:
Carta Tecnica Regionale sc. 1:5.000 - 2007-2013 II Edizione
(fonte Geoportale Regione Liguria)

47	<i>Allium roseum</i> L. subsp. <i>roseum</i> , <i>Asparagus acutifolius</i> , <i>Asplenium ceterach</i> L. subsp. <i>ceterach</i> , <i>Bituminaria bituminosa</i> , <i>Brachypodium rupestre</i> , <i>Calendula arvensis</i> , <i>Cardamine hirsuta</i> , <i>Centaurea aplolepa</i> Moretti subsp. <i>levantina</i> (Arrigoni) Greuter, <i>Cephalaria leucantha</i> , <i>Euphorbia biumbellata</i> , <i>Euphorbia pepiulus</i> , <i>Fumaria capreolata</i> L. subsp. <i>capreolata</i> , <i>Galium aparine</i> , <i>Galium saxatile</i> , <i>Helichrysum italicum</i> (Roth) G.Don subsp. <i>italicum</i> , <i>Hypparrhenia hirta</i> (L.) Stapf subsp. <i>hirta</i> , <i>Hypochaeris achyrophorus</i> , <i>Lathyrus clymenum</i> , <i>Mercularia annua</i> , <i>Odontites luteus</i> (L.) Clairv. subsp. <i>luteus</i> , <i>Petrosedum rupestre</i> , <i>Piptatherum caerulescens</i> , <i>Reichardia picroides</i> , <i>Rhamnus alaternus</i> L. subsp. <i>alaternus</i> , <i>Rumex bucephalophorus</i> L. subsp. <i>gallicus</i> (Steinh.) Rech. f., <i>Satureja montana</i> L. subsp. <i>montana</i> , <i>Scrophularia canina</i> , <i>Senecio vulgaris</i> L. subsp. <i>vulgaris</i> , <i>Sherardia arvensis</i> , <i>Solanum nigrum</i> , <i>Teucrium flavum</i> L. subsp. <i>flavum</i> , <i>Thymus vulgaris</i> L. subsp. <i>vulgaris</i> , <i>Vicia disperma</i>
48	<i>Euphorbia biumbellata</i>
49	<i>Limodorum abortivum</i> , <i>Muscari comosum</i>
50	<i>Centaurea aplolepa</i> Moretti subsp. <i>levantina</i> (Fiori) Dostál, <i>Euphorbia biumbellata</i> , <i>Helichrysum italicum</i> (Roth) G.Don subsp. <i>italicum</i> , <i>Hypparrhenia hirta</i> (L.) Stapf subsp. <i>hirta</i> , <i>Phagnalon saxatile</i> , <i>Pulicaria odora</i> , <i>Quercus ilex</i> L. subsp. <i>ilex</i> , <i>Ruscus aculeatus</i> , <i>Serapias x meridionalis</i> , E.G.Camus (= <i>S. lingua</i> x <i>neglecta</i>), <i>Spartium junceum</i> , <i>Stachys recta</i> L. subsp. <i>recta</i> , <i>Teucrium flavum</i> L. subsp. <i>flavum</i> , <i>Thymus vulgaris</i> L. subsp. <i>vulgaris</i> , <i>Urospermum dalechampii</i>
51	<i>Brassica montana</i> , <i>Catapodium rigidum</i> , <i>Centaurea aplolepa</i> Moretti subsp. <i>levantina</i> (Arrigoni) Greuter, <i>Cytisus spinosus</i> , <i>Dactylis glomerata</i> , <i>Erica arborea</i> , <i>Euphorbia dendroides</i> , <i>Hypparrhenia hirta</i> (L.) Stapf subsp. <i>hirta</i> , <i>Pulicaria odora</i> , <i>Rhamnus alaternus</i> L. subsp. <i>alaternus</i> , <i>Smilax aspera</i>
52	<i>Arbutus unedo</i> , <i>Arisarum vulgare</i> O.Targ.Tozz. subsp. <i>vulgare</i> , <i>Asplenium onopteris</i> , <i>Fraxinus ornus</i> L. subsp. <i>ornus</i> , <i>Hedera helix</i> L. subsp. <i>helix</i> , <i>Phillyrea latifolia</i> , <i>Quercus ilex</i> L. subsp. <i>ilex</i> , <i>Ruscus aculeatus</i> , <i>Smilax aspera</i>
53	<i>Arbutus unedo</i> , <i>Calluna vulgaris</i> , <i>Cistus salvifolius</i> , <i>Cytisus spinosus</i> , <i>Erica arborea</i> , <i>Myrtus communis</i> , <i>Pinus pinaster</i> Aiton subsp. <i>pinaster</i>
54	<i>Ilex aquifolium</i> , <i>Petrosedum rupestre</i> , <i>Prunella vulgaris</i> L. subsp. <i>vulgaris</i> , <i>Ranunculus bulbosus</i>
55	<i>Centaurea aplolepa</i> Moretti subsp. <i>levantina</i> (Arrigoni) Greuter, <i>Centranthus ruber</i> (L.) DC. subsp. <i>ruber</i> , <i>Euphorbia biumbellata</i> , <i>Helichrysum italicum</i> (Roth) G.Don subsp. <i>italicum</i> , <i>Hyoseris radiata</i> , <i>Petrosedum rupestre</i>
56	<i>Achillea ligustica</i> , <i>Arisarum vulgare</i> O.Targ.Tozz. subsp. <i>vulgare</i> , <i>Arum italicum</i> Mill. subsp. <i>italicum</i> , <i>Asparagus acutifolius</i> , <i>Asplenium ceterach</i> L. subsp. <i>ceterach</i> , <i>Asplenium onopteris</i> , <i>Bituminaria bituminosa</i> , <i>Brachypodium rupestre</i> , <i>Erica arborea</i> , <i>Hedera helix</i> L. subsp. <i>helix</i> , <i>Hypparrhenia hirta</i> (L.) Stapf subsp. <i>hirta</i> , <i>Lepidium ruderae</i> , <i>Rhamnus alaternus</i> L. subsp. <i>alaternus</i> , <i>Rubia peregrina</i> , <i>Rubus ulmifolius</i> , <i>Smilax aspera</i> , <i>Teucrium flavum</i> L. subsp. <i>flavum</i>
57	<i>Allium triquetrum</i> , <i>Dianthus balbisii</i> Ser. subsp. <i>balbisii</i> , <i>Rosa sempervirens</i> , <i>Rubus ulmifolius</i> , <i>Teucrium flavum</i> L. subsp. <i>flavum</i>
58	<i>Arbutus unedo</i> , <i>Calluna vulgaris</i> , <i>Cistus salvifolius</i> , <i>Cytisus spinosus</i> , <i>Dittrichia viscosa</i> , <i>Erica arborea</i> , <i>Genista pilosa</i> , <i>Helichrysum italicum</i> (Roth) G.Don subsp. <i>italicum</i> , <i>Myrtus communis</i> , <i>Pinus pinaster</i> Aiton subsp. <i>pinaster</i> , <i>Reichardia picroides</i> , <i>Rubia peregrina</i> , <i>Smilax aspera</i>
59	<i>Arisarum vulgare</i> O.Targ.Tozz. subsp. <i>vulgare</i> , <i>Asplenium ruta-muraria</i> , <i>Bituminaria bituminosa</i> , <i>Cardamine hirsuta</i> , <i>Centaurea aplolepa</i> Moretti subsp. <i>levantina</i> (Arrigoni) Greuter, <i>Centranthus ruber</i> (L.) DC. subsp. <i>ruber</i> , <i>Crepis leontodontoides</i> , <i>Tozzia dendroides</i> , <i>Fumaria capreolata</i> L. subsp. <i>capreolata</i> , <i>Galium aparine</i> , <i>Hypparrhenia hirta</i> (L.) Stapf subsp. <i>hirta</i> , <i>Jacobaea maritima</i> (L.) Pelsler & Meijden subsp. <i>maritima</i> , <i>Scrophularia canina</i> , <i>Solanum nigrum</i> , <i>Teucrium flavum</i> L. subsp. <i>flavum</i> , <i>Thymus vulgaris</i> L. subsp. <i>vulgaris</i> , <i>Umbilicus rupestris</i>
60	<i>Arbutus unedo</i> , <i>Brachypodium rupestre</i> , <i>Cistus salvifolius</i> , <i>Crepis leontodontoides</i> , <i>Cytisus spinosus</i> , <i>Genista pilosa</i> , <i>Hedera helix</i> L. subsp. <i>helix</i> , <i>Helichrysum italicum</i> (Roth) G.Don subsp. <i>italicum</i> , <i>Odontites luteus</i> (L.) Clairv. subsp. <i>luteus</i> , <i>Poterium sanguisorba</i> , <i>Pulicaria odora</i> , <i>Reichardia picroides</i> , <i>Rubus ulmifolius</i> , <i>Ruscus aculeatus</i> , <i>Selaginella denticulata</i> , <i>Viburnum tinus</i> L. subsp. <i>tinus</i>
61	<i>Arum italicum</i> Mill. subsp. <i>italicum</i> , <i>Asparagus acutifolius</i> , <i>Erica arborea</i> , <i>Fraxinus ornus</i> L. subsp. <i>ornus</i> , <i>Quercus ilex</i> L. subsp. <i>ilex</i> , <i>Rubia peregrina</i> , <i>Smilax aspera</i>
62	<i>Bellis sylvestris</i> , <i>Bituminaria bituminosa</i> , <i>Brachypodium rupestre</i> , <i>Cardamine hirsuta</i> , <i>Cistus salvifolius</i> , <i>Cytisus spinosus</i> , <i>Dactylis glomerata</i> , <i>Dianthus balbisii</i> Ser. subsp. <i>balbisii</i> , <i>Galatella sedifolia</i> (L.) Greuter subsp. <i>sedifolia</i> , <i>Hypericum perforatum</i> , <i>Linaria vulgaris</i> Mill. subsp. <i>vulgaris</i> , <i>Olea europaea</i> , <i>Pinus halepensis</i> Mill. subsp. <i>halepensis</i> , <i>Pulicaria odora</i> , <i>Quercus pubescens</i> Willd. subsp. <i>pubescens</i> , <i>Ranunculus bulbosus</i> , <i>Spartium junceum</i> , <i>Stachys recta</i> L. subsp. <i>recta</i> , <i>Teucrium flavum</i> L. subsp. <i>flavum</i> , <i>Urtica membranacea</i> Poir. ex Savigny
63	<i>Euphorbia biumbellata</i> , <i>Gladiolus italicus</i> , <i>Quercus pubescens</i> Willd. subsp. <i>pubescens</i>
64	<i>Allium coloratum</i> , <i>Briza maxima</i> , <i>Centaurea aplolepa</i> Moretti subsp. <i>levantina</i> (Arrigoni) Greuter, <i>Cistus salvifolius</i> , <i>Cytisus spinosus</i> , <i>Euphorbia biumbellata</i> , <i>Helichrysum italicum</i> (Roth) G.Don subsp. <i>italicum</i> , <i>Hypochaeris achyrophorus</i> , <i>Potentilla pedata</i> , <i>Pulicaria odora</i> , <i>Quercus pubescens</i> Willd. subsp. <i>pubescens</i> , <i>Reichardia picroides</i> , <i>Stachys recta</i> L. subsp. <i>recta</i> , <i>Thymus vulgaris</i> L. subsp. <i>vulgaris</i>
65	<i>Arbutus unedo</i> , <i>Brachypodium rupestre</i> , <i>Calluna vulgaris</i> , <i>Erica arborea</i> , <i>Genista pilosa</i> , <i>Ilex aquifolium</i> , <i>Juniperus communis</i> , <i>Juniperus oxycedrus</i> , <i>Molinia arundinacea</i> , <i>Myrtus communis</i> , <i>Pinus pinaster</i> Aiton subsp. <i>pinaster</i> , <i>Pteridium aquilinum</i> (L.) Kuhn subsp. <i>aquilinum</i> , <i>Rubia peregrina</i> , <i>Smilax aspera</i>
66	<i>Arisarum vulgare</i> O.Targ.Tozz. subsp. <i>vulgare</i> , <i>Brassica montana</i> , <i>Dianthus balbisii</i> Ser. subsp. <i>balbisii</i> , <i>Euphorbia dendroides</i> , <i>Fumaria capreolata</i> L. subsp. <i>capreolata</i> , <i>Hypparrhenia hirta</i> (L.) Stapf subsp. <i>hirta</i> , <i>Hypericum perforatum</i> , <i>Ruscus aculeatus</i> , <i>Stachys recta</i> L. subsp. <i>recta</i> , <i>Teucrium flavum</i> L. subsp. <i>flavum</i>
67	<i>Erica arborea</i> , <i>Pinus pinaster</i> Aiton subsp. <i>pinaster</i> , <i>Quercus ilex</i> L. subsp. <i>ilex</i>
68	<i>Orchis provincialis</i> , <i>Polypodium vulgare</i>
69	<i>Achillea ligustica</i> , <i>Calendula arvensis</i> , <i>Catapodium rigidum</i> , <i>Centranthus ruber</i> (L.) DC. subsp. <i>ruber</i> , <i>Euphorbia pepiulus</i> , <i>Hypericum perforatum</i> , <i>Lepidium ruderae</i> , <i>Lunaria annua</i> , <i>Oloptum thomasi</i> , <i>Petrosedum rupestre</i> , <i>Plantago lanceolata</i> , <i>Rosa sempervirens</i>
70	<i>Gladiolus italicus</i> , <i>Hypparrhenia hirta</i> (L.) Stapf subsp. <i>hirta</i> , <i>Lepidium ruderae</i> , <i>Lotus ornithopodioides</i> , <i>Muscari comosum</i> , <i>Serapias lingua</i> , <i>Trifolium campestre</i>
71	<i>Serapias neglecta</i> , <i>Trifolium stellatum</i>
72	<i>Asplenium coloratum</i> , <i>Clematis vitalba</i> , <i>Clinopodium nepeta</i> (L.) Kuntze subsp. <i>spruneri</i> (Boiss.) Bartolucci & F.Conti, <i>Hyoseris radiata</i> , <i>Medicago arabica</i> , <i>Potentilla reptans</i> , <i>Sedum dasyphyllum</i> L. subsp. <i>dasyphyllum</i> , <i>Solanum nigrum</i> , <i>Veronica cymbalaria</i> Bodard subsp. <i>cymbalaria</i>
73	<i>Achillea ligustica</i> , <i>Allium triquetrum</i> , <i>Anthoxanthum odoratum</i> , <i>Bellis perennis</i> , <i>Euphorbia pepiulus</i> , <i>Fumaria capreolata</i> L. subsp. <i>capreolata</i> , <i>Hyoseris radiata</i> , <i>Luzula forsteri</i> , <i>Muscari comosum</i> , <i>Ranunculus bulbosus</i> , <i>Serapias neglecta</i>
74	<i>Ajuga reptans</i> , <i>Arbutus unedo</i> , <i>Arum italicum</i> Mill. subsp. <i>italicum</i> , <i>Asparagus acutifolius</i> , <i>Asplenium onopteris</i> , <i>Betonica officinalis</i> , <i>Br</i>